

Exemple de configuration de connexion UCS Uplink Ethernet

Contenu

[Introduction](#)

[Conditions préalables](#)

[Conditions requises](#)

[Composants utilisés](#)

[Conventions](#)

[Configurez](#)

[Diagramme du réseau](#)

1. [Configurez les ports Ethernet de liaison ascendante](#)

2. [Unconfigure un port Ethernet de liaison ascendante](#)

[Vérifiez](#)

[Dépannez](#)

[Informations connexes](#)

[Introduction](#)

Chaque Système d'informatique unifiée Cisco (UCS) fournit les ports qui peuvent être configurés en tant que des ports ou ports uplinks de serveur. Les ports ne sont pas réservés pour l'usage spécifique. Ils doivent être configurés. Vous pouvez ajouter des modules d'extension pour augmenter le nombre de ports uplinks sur Fabric Interconnect.

Des groupes créés de RÉSEAU LOCAL et SAN Pin afin de groupiller le trafic des serveurs à un port uplink spécifique.

[Conditions préalables](#)

[Conditions requises](#)

Cisco recommande que vous ayez des connaissances pratiques de logiciel UCS et le matériel avant que vous tentiez cette tâche.

[Composants utilisés](#)

Les informations dans ce document sont basées sur le Cisco UCS.

Les informations contenues dans ce document ont été créées à partir des périphériques dans un environnement de laboratoire spécifique. Tous les périphériques utilisés dans ce document commencé par une configuration par défaut. Si votre réseau est opérationnel, assurez-vous que

vous comprenez l'effet potentiel de toute commande.

Conventions

Pour plus d'informations sur les conventions utilisées dans ce document, reportez-vous à [Conventions relatives aux conseils techniques Cisco](#).

Configurez

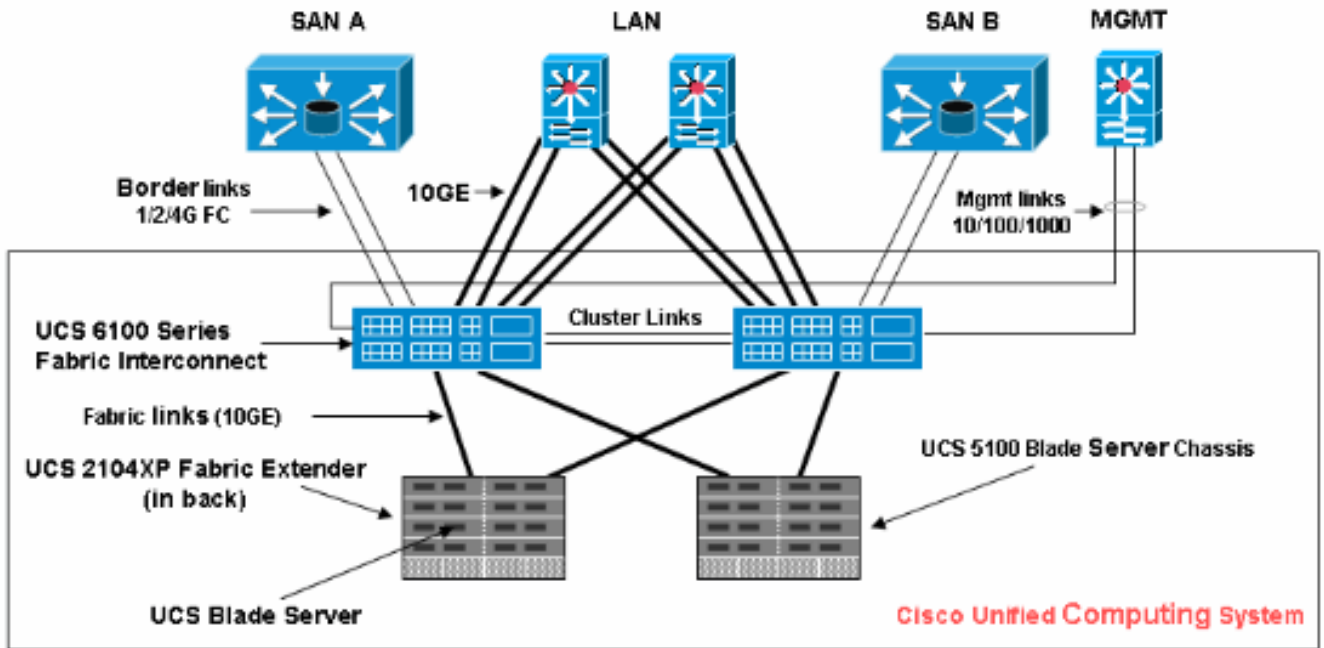
La matrice Interconnects de Cisco UCS fournissent ces types de port :

- **Ports de serveur** — Les ports de serveur traitent le trafic de données entre Fabric Interconnect et les cartes adaptateur sur les serveurs. Vous pouvez seulement configurer des ports de serveur sur le module fixe de port. Les modules d'extension ne prennent en charge pas des ports de serveur.
- **Ports Ethernet de liaison ascendante** — Les ports Ethernet de liaison ascendante se connectent aux Commutateurs externes de RÉSEAU LOCAL. Le trafic Ethernet attaché de réseau est goupillé à un de ces ports. Vous pouvez configurer des ports Ethernet de liaison ascendante sur le module fixe ou un module d'extension.
- **Ports de la Manche de fibre de liaison ascendante** — Les ports de la Manche de fibre de liaison ascendante se connectent aux Commutateurs externes SAN. Le trafic attaché de la Manche de fibre de réseau est goupillé à un de ces ports. Vous pouvez seulement configurer des ports de la Manche de fibre de liaison ascendante sur un module d'extension. Le module fixe n'inclut pas des ports de la Manche de fibre de liaison ascendante.

Cette tâche décrit seulement une méthode qui est disponible pour configurer des ports. Vous pouvez également configurer des ports par un menu contextuel ou de l'onglet Général pour le port.

Diagramme du réseau

C'est une topologie typique utilisée avec le Cisco UCS :

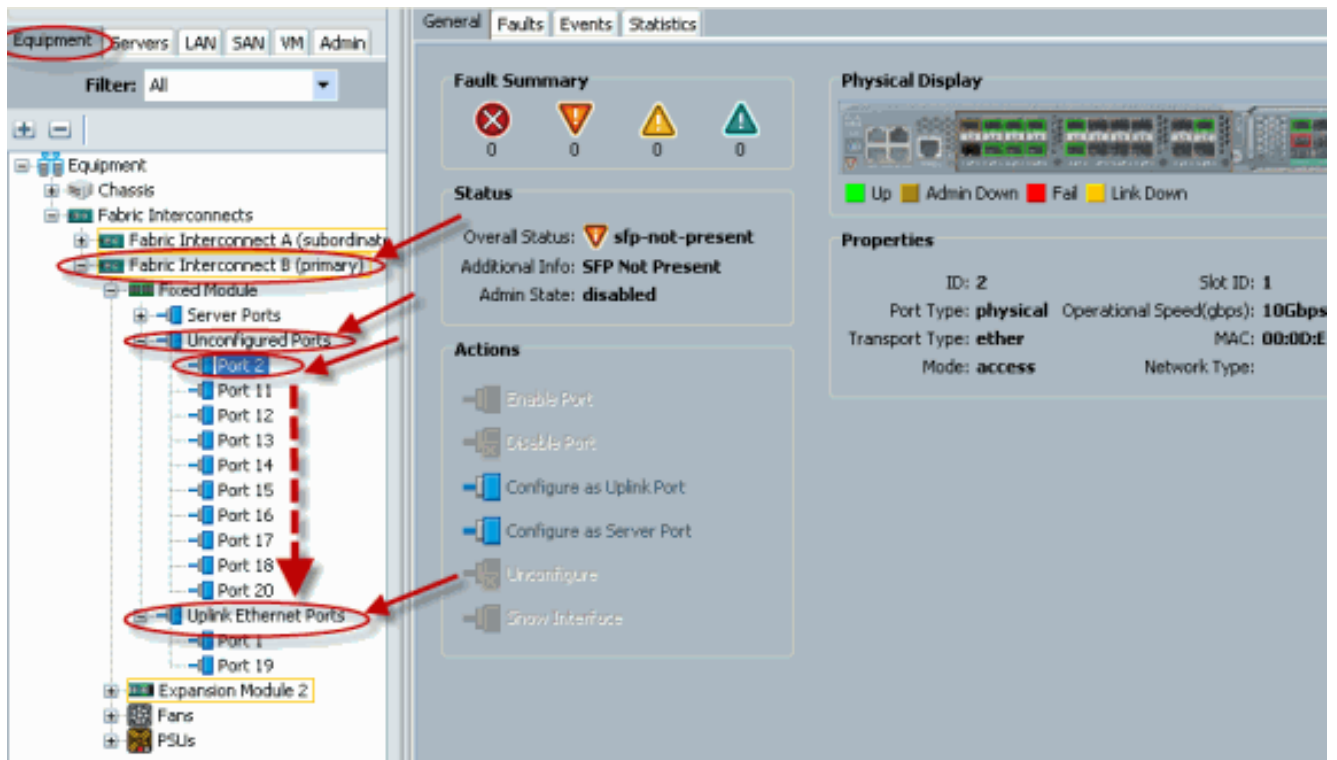


Notez que des ports uplinks sont également connus comme liens de cadre.

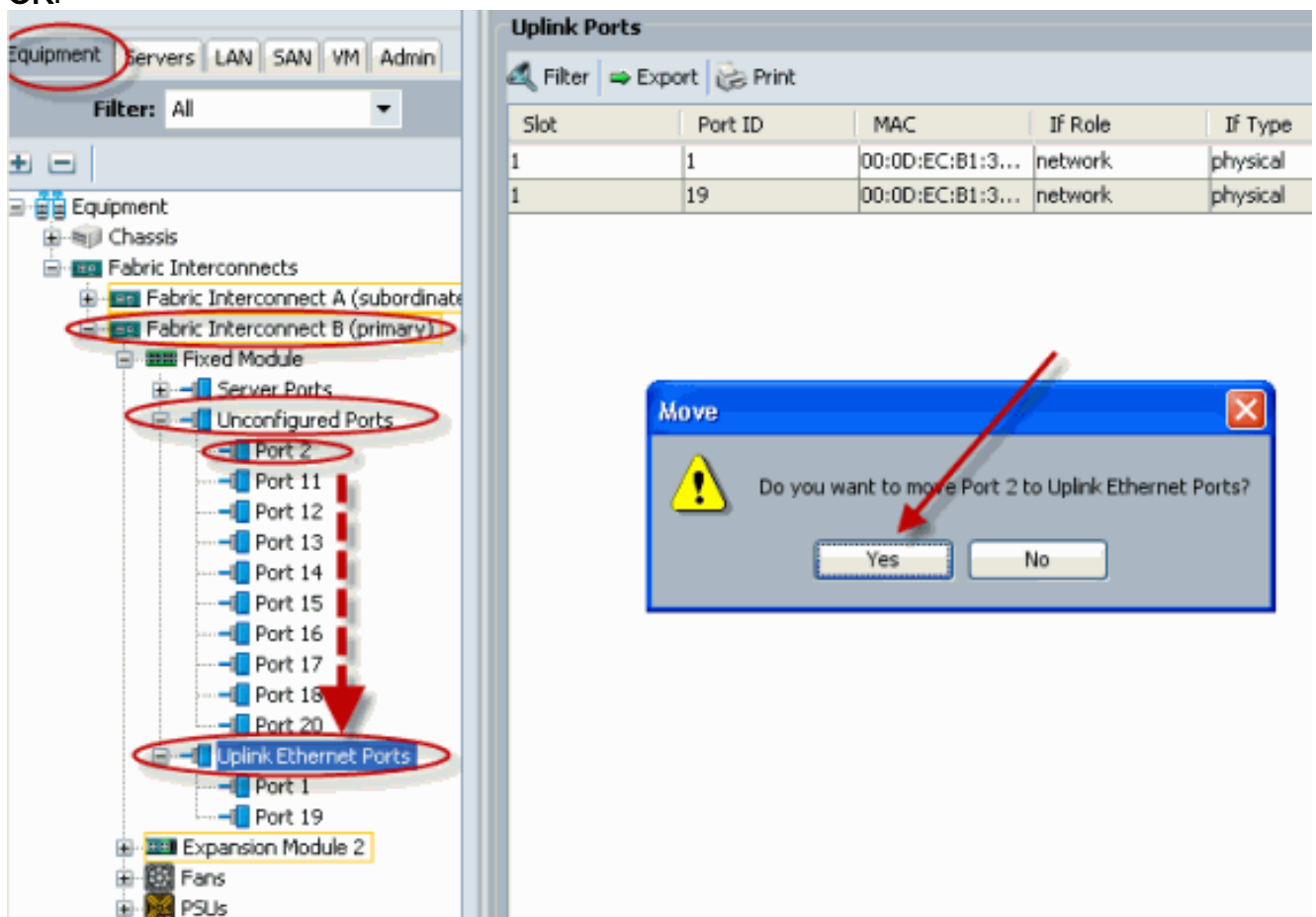
1. [Configurez les ports Ethernet de liaison ascendante](#)

Procédez comme suit :

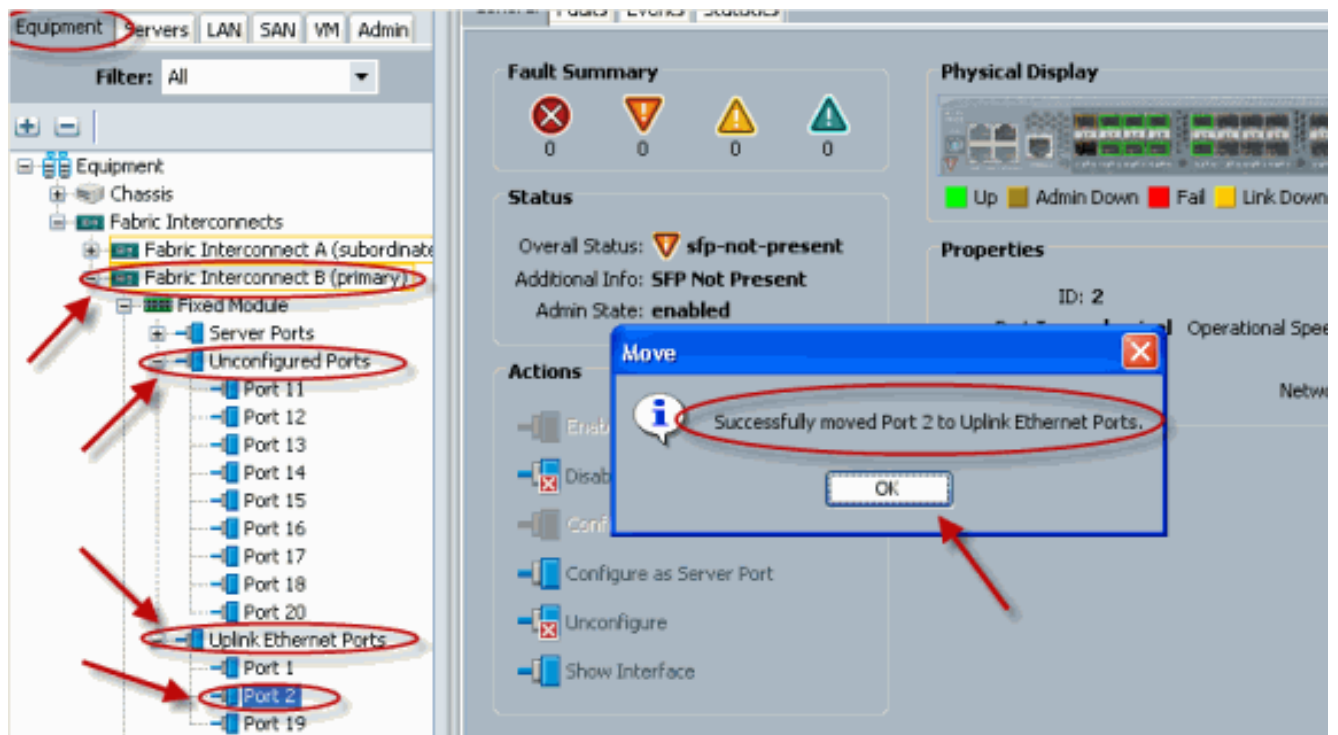
1. Connectez-vous dans le Cisco UCS Manager.
2. Dans le volet de navigation, cliquez sur l'onglet de **matériel**.
3. Dans l'onglet de matériel, développez la **matrice interconnecte > matrice Interconnect_Name**.
4. Selon l'emplacement des ports que vous voulez configurer, développez un de ces derniers :
Module fixe / Module d'extension
5. Choisissez un ou plusieurs des ports sous le noeud Unconfigured de ports.
6. Faites glisser le port ou les ports sélectionnés et relâchez-les dans le noeud de ports Ethernet de liaison ascendante. Les ports à configurer comme ports Ethernet de liaison ascendante sont enlevés du répertoire Unconfigured de ports et ajoutés au répertoire de ports Ethernet de liaison ascendante.



7. Comme affiché, un port Ethernet de liaison ascendante est avec succès configuré. Cliquez sur OK.



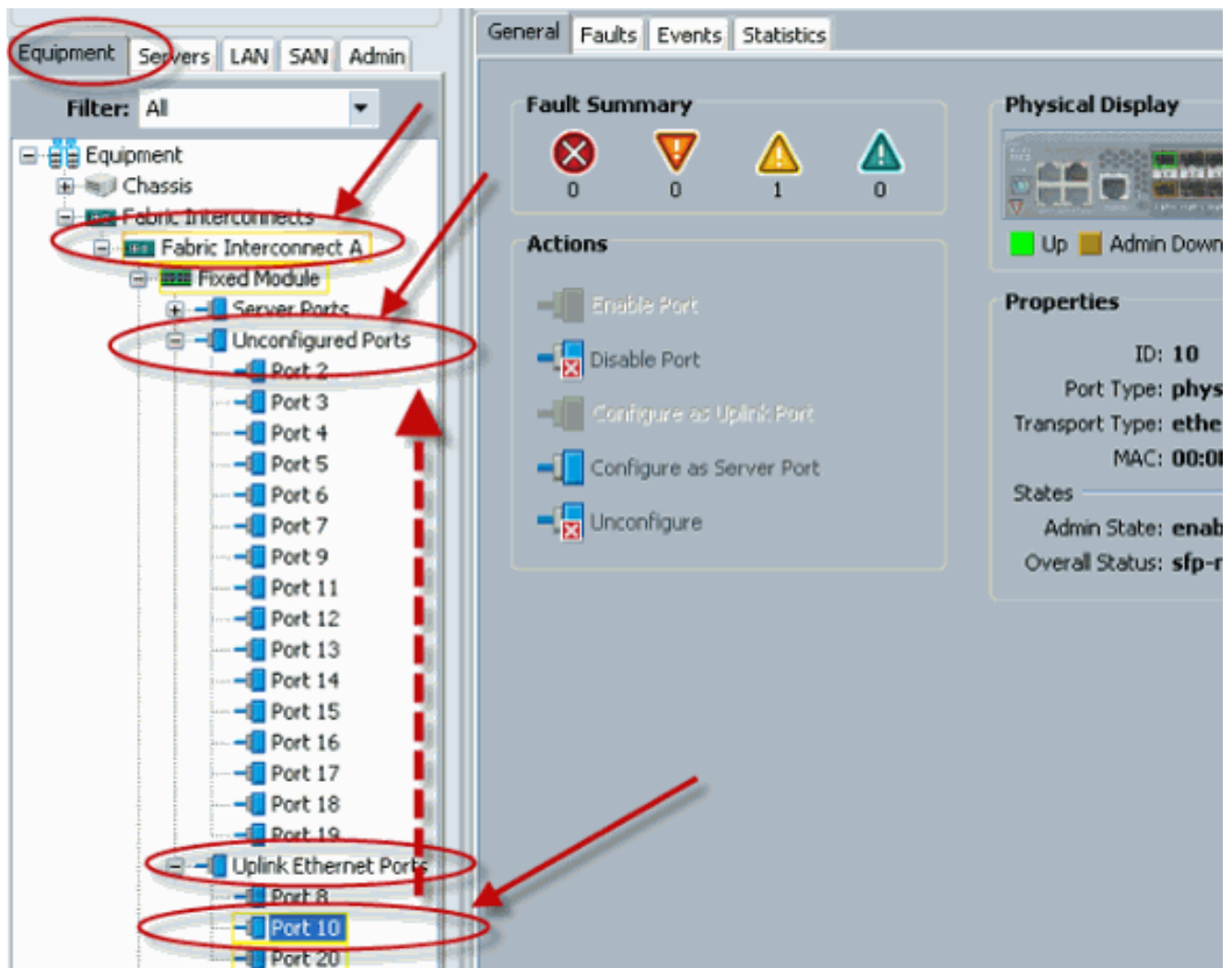
8. Assurez-vous que le nouveau port Ethernet de liaison ascendante est physiquement connecté à votre commutateur en amont de RÉSEAU LOCAL et les VLAN appropriés sont configurés.



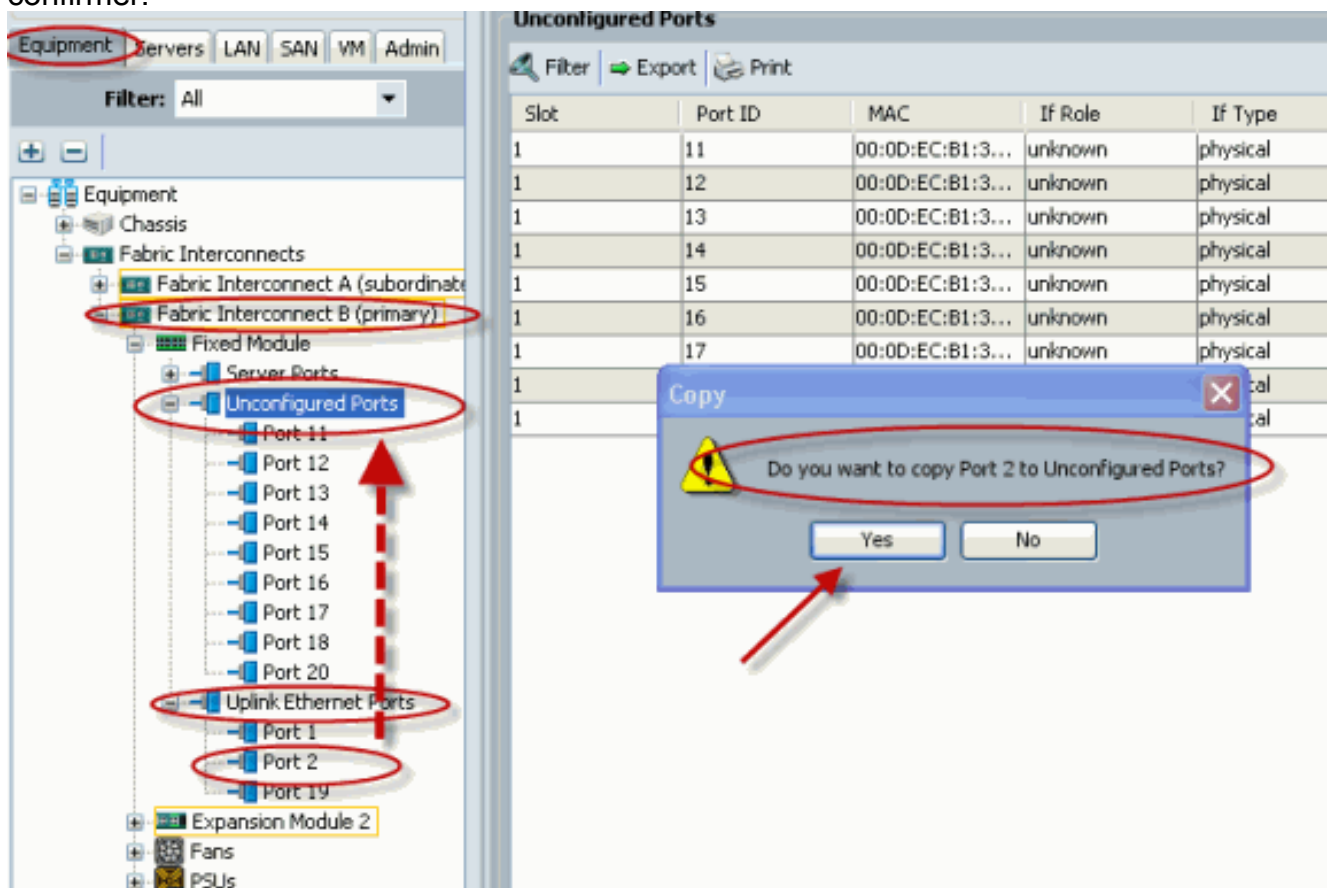
2. Unconfigure un port Ethernet de liaison ascendante

Procédez comme suit :

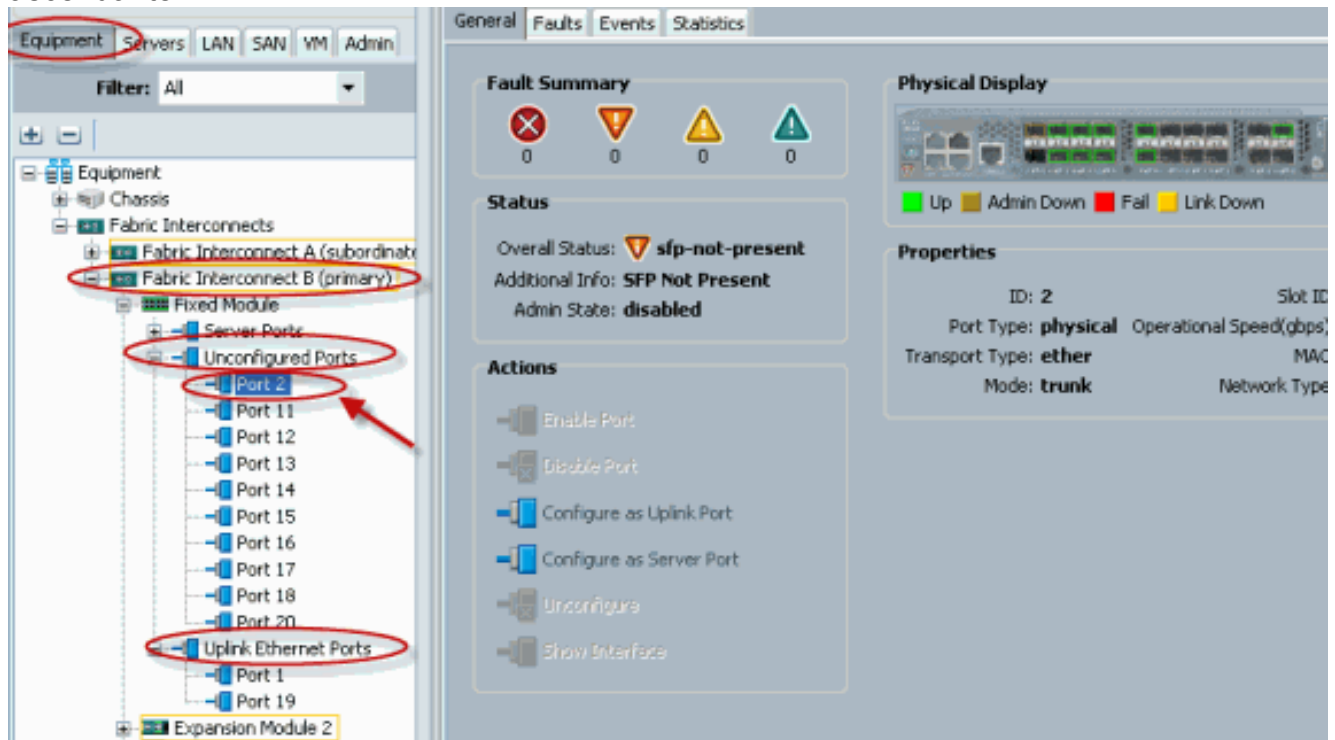
1. Connectez-vous dans le Cisco UCS Manager.
2. Dans le volet de navigation, cliquez sur l'onglet de **matériel**.
3. Dans l'onglet de matériel, développez la **matrice interconnecte > matrice Interconnect_Name**.
4. Selon l'emplacement des ports que vous voulez à l'unconfigurer, développez un de ces derniers :Module fixeModule d'extension
5. Choisissez un ou plusieurs des ports sous le répertoire de ports Ethernet de liaison ascendante.
6. Faites glisser le port ou les ports sélectionnés et relâchez-les dans le répertoire Unconfigured de ports.



7. Clic oui afin de confirmer.



8. Comme affiché, vous avez avec succès unconfiguré un port Ethernet de liaison ascendante.



Vérifiez

Aucune procédure de vérification n'est disponible pour cette configuration.

Dépannez

Il n'existe actuellement aucune information de dépannage spécifique pour cette configuration.

Informations connexes

- [Support et documentation techniques - Cisco Systems](#)