

# Contenu

[Introduction](#)

[Conditions préalables](#)

[Conditions requises](#)

[Composants utilisés](#)

[Informations générales](#)

[CIMC](#)

[Hors bande \(OOB\) contre intrabande](#)

[Que peut être configuré avec une adresse intrabande ?](#)

[Utilisez la même liaison ascendante du trafic réseau pour la Gestion intrabande](#)

[Configurez](#)

1. [Configurez un pool d'IP intrabande](#)
2. [Configurez un VLAN et un groupe VLAN](#)
3. [Configurez le profil intrabande](#)
4. [Configurez le service profile](#)
5. [Configurez le CIMC](#)

[Vérifiez](#)

[Ipv4 ou IPv6 du lancement KVM](#)

[Dépannez](#)

## Introduction

Ce document décrit comment configurer l'accès intrabande au Contrôleur de gestion intégré de Cisco (CIMC) sur des lames de gamme UCSB de Cisco.

## Conditions préalables

### Conditions requises

Cisco vous recommande de prendre connaissance des rubriques suivantes :

- Gestionnaire du Système d'informatique unifiée Cisco (UCS) (UCSM)
- CIMC

### [Composants utilisés](#)

Les informations contenues dans ce document sont basées sur les versions de matériel et de logiciel suivantes :

- Gamme du Cisco UCS B
- Version 2.2 de Cisco UCSM
- Serveurs lame de gamme M3 de Cisco UCS

Les informations contenues dans ce document ont été créées à partir des périphériques d'un environnement de laboratoire spécifique. Tous les périphériques utilisés dans ce document ont

démarré avec une configuration effacée (par défaut). Si votre réseau est opérationnel, assurez-vous que vous comprenez l'effet potentiel de toute commande.

## Informations générales

### CIMC

Chaque serveur dans un domaine de Cisco UCS doit avoir un ou plusieurs adresses IP de Gestion assignées à son CIMC ou au service profile associé avec le serveur. Le Cisco UCS Manager utilise ces adresses IP pour l'accès externe qui se termine en CIMC. Cet accès externe peut être par un de ces services :

- Console de clavier/vidéo/souris (KVM)
- Interface série au-dessus de RÉSEAU LOCAL
- Un outil IPMI

### Hors bande (OOB) contre intrabande

Dans des versions antérieures de logiciel UCS, l'adresse IP de Gestion qui est utilisée pour accéder au CIMC sur un serveur pourrait seulement être OOB accédé à. Dans OOB, le trafic traverse l'interconnexion de matrice par l'intermédiaire du port de gestion au réseau.

Maintenant avec la version 2.2 UCS, vous pouvez également accéder au CIMC par l'intermédiaire d'une adresse intrabande. Le trafic à et de l'adresse intrabande traverse par l'interconnexion de matrice par l'intermédiaire du port uplink de matrice.

### Que peut être configuré avec une adresse intrabande ?

Il y a deux options de configurer l'accès intrabande à un CIMC. Les deux options de configuration sont tracées les grandes lignes dans la section de **configurer**. Vous pouvez configurer :

- Directement sur le CIMC, qui signifie les séjours d'adresse IP avec le serveur [étape 4].
- Sur le service profile, qui signifie les séjours d'adresse IP avec le service profile [étape 5].

### Utilisez la même liaison ascendante du trafic réseau pour la Gestion intrabande

Alternativement, si vous voudriez utiliser les mêmes ports uplinks pour le trafic réseau et la Gestion intrabande, vous pouvez l'un ou l'autre :

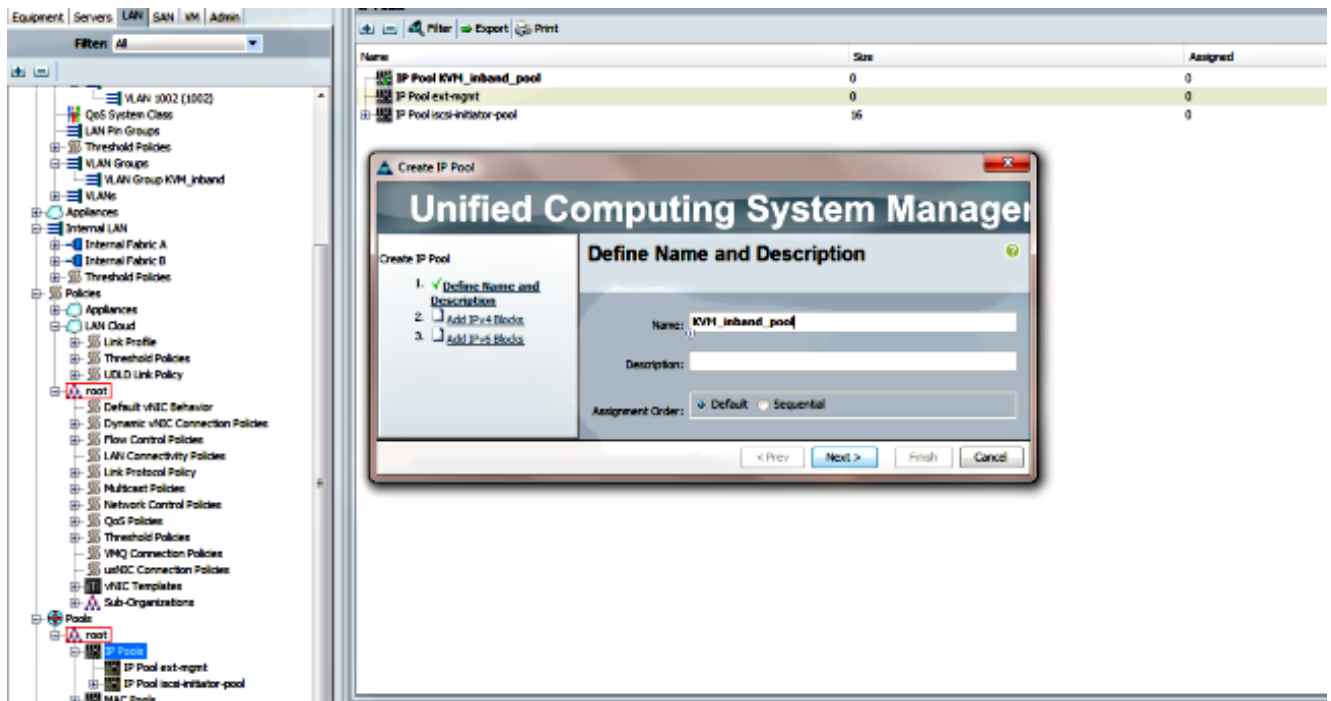
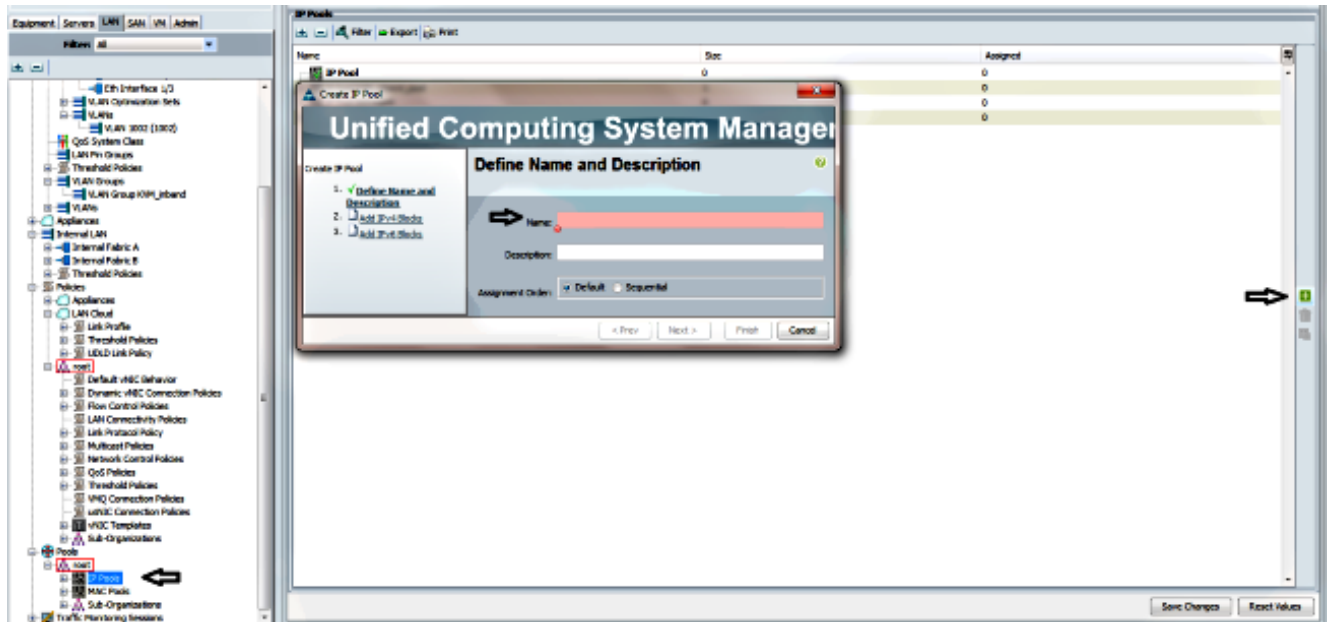
- Laissez le groupe VLAN sans des liaisons ascendantes [étape 7]. Le groupe VLAN n'exige pas d'une liaison ascendante d'être créée et tous les VLAN devraient encore être trunked hors de tous les ports uplinks disponibles.
- Ajoutez tous les VLAN requis au groupe VLAN [étape 6]. Ouvrez le gestionnaire VLAN et ajoutez la liaison ascendante à chaque VLAN que vous le voulez au joncteur réseau.

## Configurez

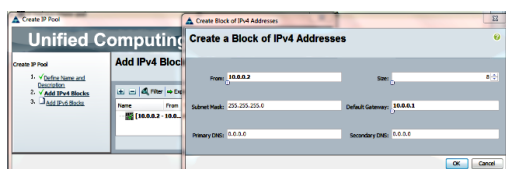
### 1. Configurez un pool d'IP intrabande

Cette section trace les grandes lignes du processus pour créer un groupe d'ipv4 adresses dont les serveurs seront assignés leurs adresses intrabandes d'ipv4.

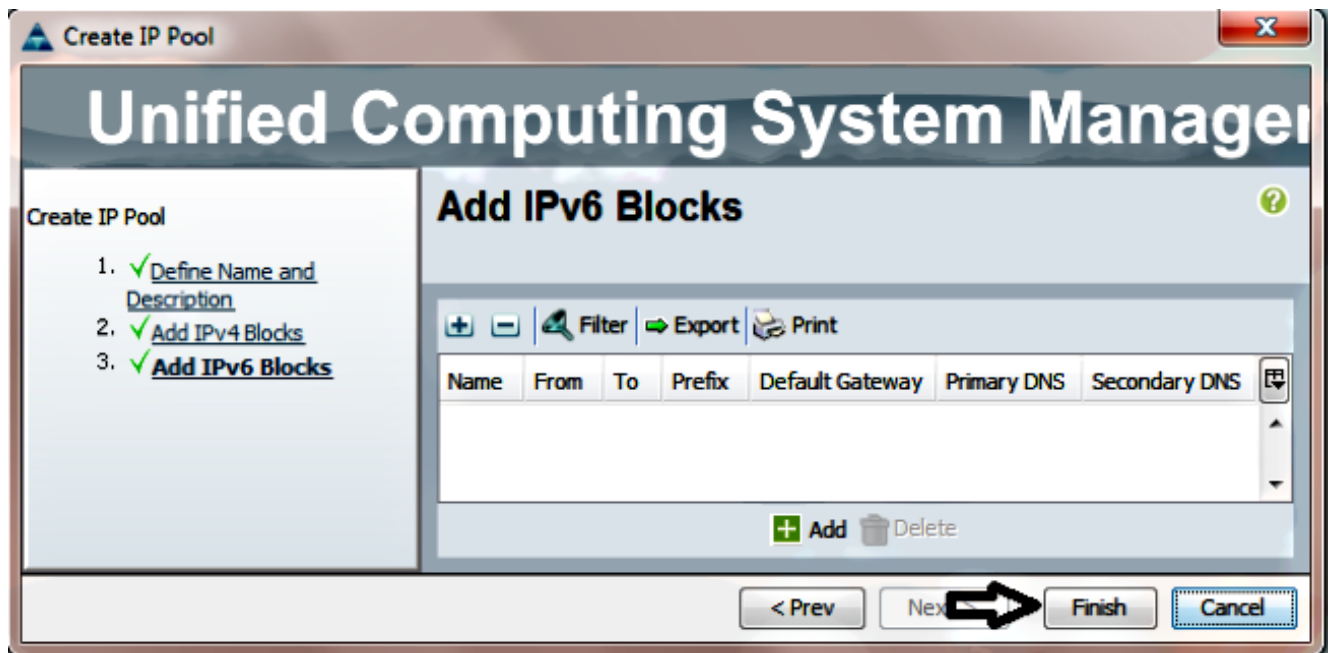
1. Naviguez vers l'onglet de RÉSEAU LOCAL > les groupes IP.
2. Cliquez sur + icône.
3. Nommez votre pool d'IP et cliquez sur Next.



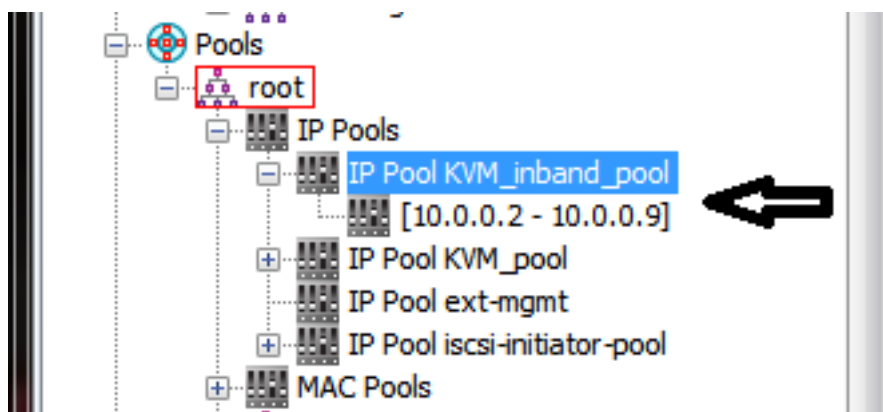
4. Spécifiez le bloc d'ipv4 adresse et cliquez sur OK.



5. Vérifiez le bloc d'ipv4 adresses a été créé et clique sur Finish.



6. Vérifiez que le nom du pool d'IP et de la plage est visible sous l'onglet de RÉSEAU LOCAL > les groupes IP.

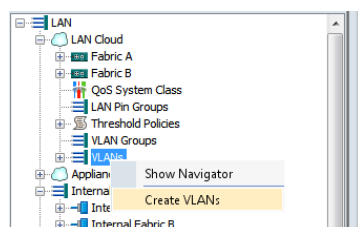


## 2. Configurez un VLAN et un groupe VLAN

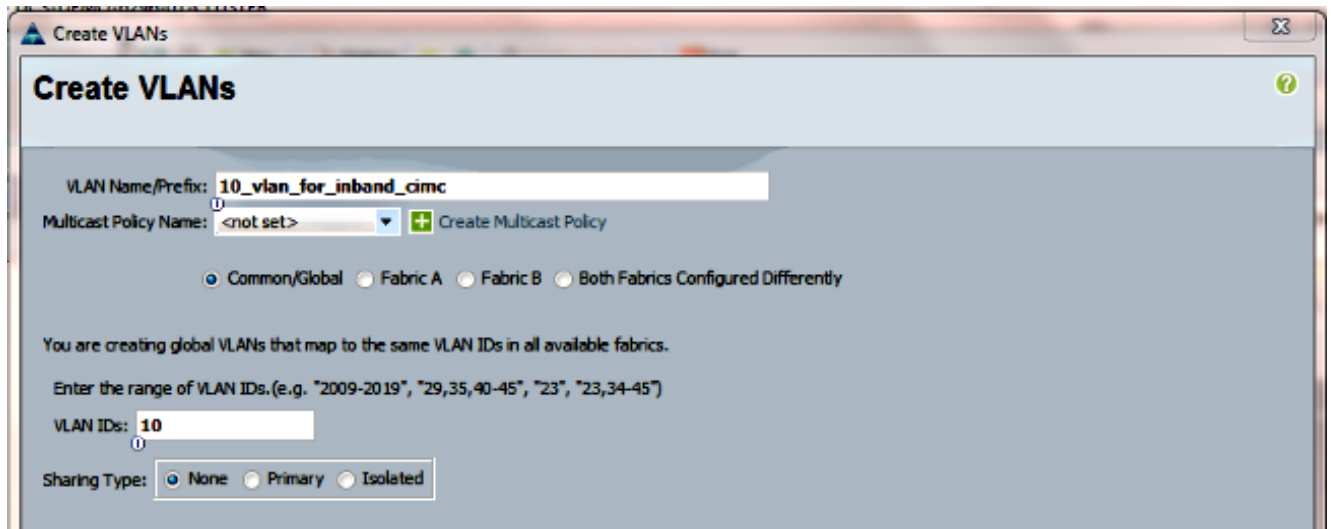
Cette section décrit comment créer le VLAN et le groupe VLAN utilisés pour Access intrabande au CIMC, aussi bien que la liaison ascendante Ethernet met en communication par ce qu'elle sera accessible.

1. Naviguez vers l'onglet de RÉSEAU LOCAL > le nuage de RÉSEAU LOCAL > les VLAN.

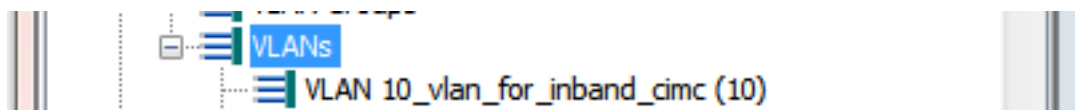
2. Le clic droit et choisis créent des VLAN.



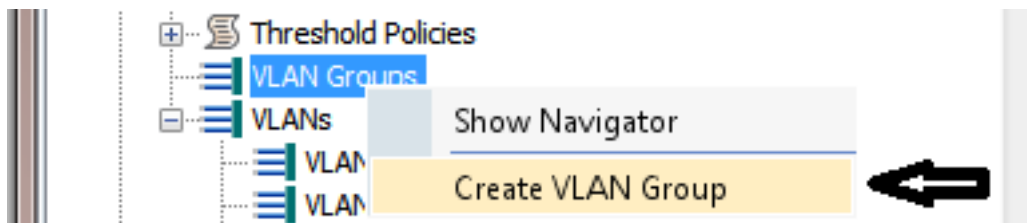
3. Nommez et numérotez le VLAN convenablement, puis cliquez sur OK.



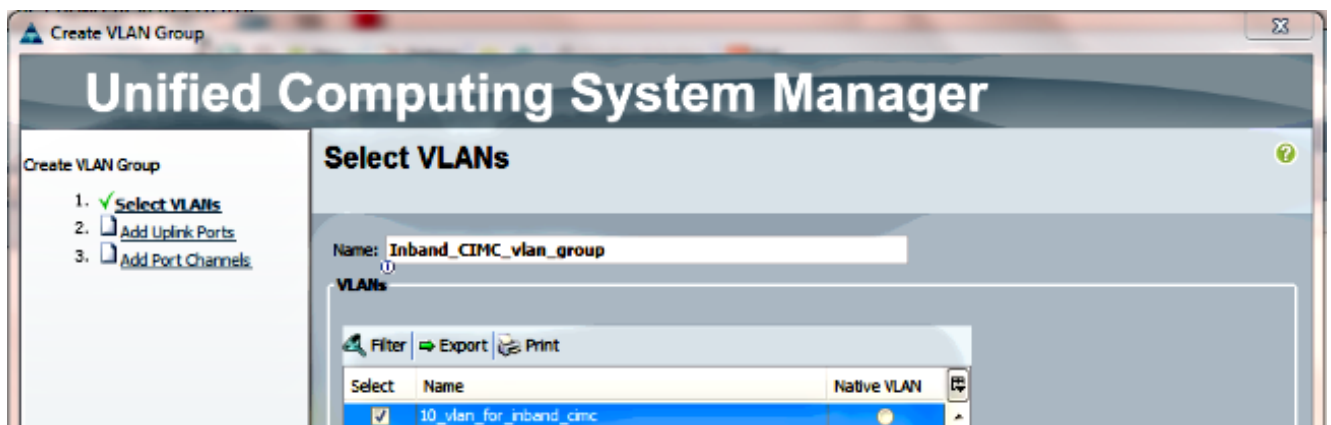
4. Vérifiez que le VLAN a été créé.



5. Dans l'onglet de RÉSEAU LOCAL > le nuage de RÉSEAU LOCAL, les groupes VLAN de clic droit et choisis créent le groupe VLAN.

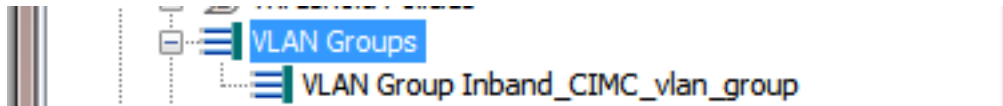


6. Nommez le groupe VLAN et sélectionnez le VLAN qui a été défini précédemment.



7. Ne sélectionnez pas les ports uplinks ou les Ports canalisés. Cliquez sur **Finish** (Terminer). Remarque: Si vous voulez sélectionner un port uplink ou un Port canalisé spécifique, lisez la documentation de [groupe VLAN](#) afin d'éviter n'importe quelle interruption en service.

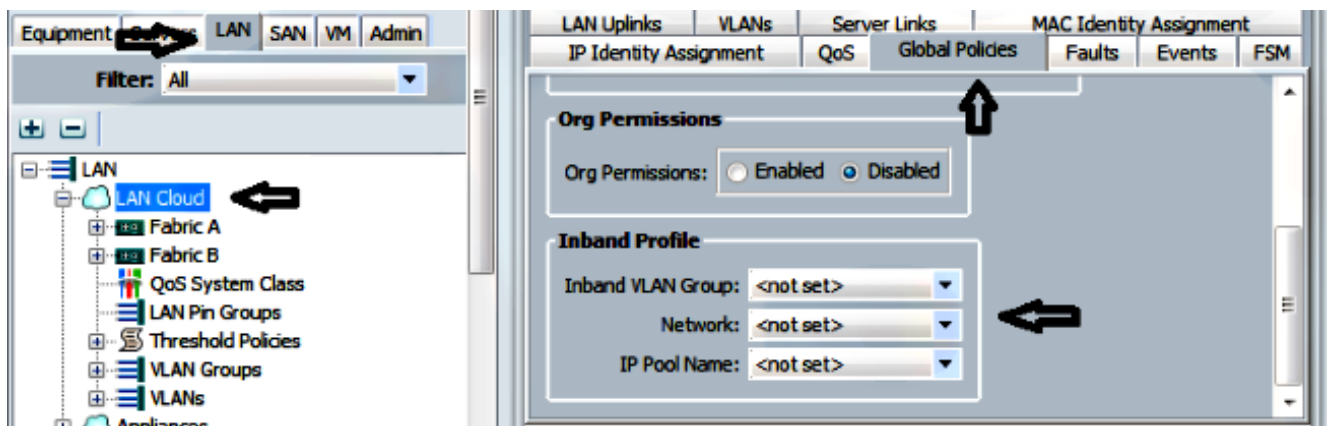
8. Vérifiez que le groupe VLAN est présent sous l'onglet de **RÉSEAU LOCAL > le nuage > les groupes VLAN de RÉSEAU LOCAL**.



### 3. Configurez le profil intrabande

Cette section trace les grandes lignes des étapes pour allouer le groupe d'ipv4 adresses, le VLAN, et le groupe VLAN précédemment configurés au profil intrabande global.

1. Naviguez vers l'onglet de **RÉSEAU LOCAL > le nuage de RÉSEAU LOCAL > des stratégies globales**.



2. À la page globale de stratégies, sous la section intrabande de profil :

Placez le groupe VLAN intrabande en tant que groupe précédemment créé.

Placez le réseau précédemment au VLAN créé.

Placez le nom de pool d'IP au groupe précédemment créé d'ipv4 adresses

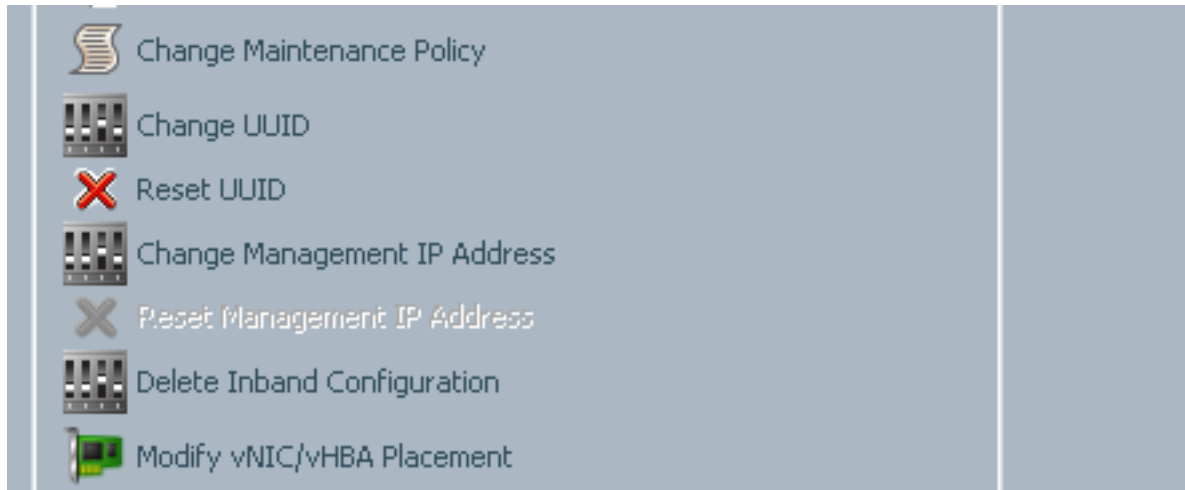


### 4. Configurez le service profile

Cette section trace les grandes lignes du processus pour assigner un IP intrabande de Gestion à

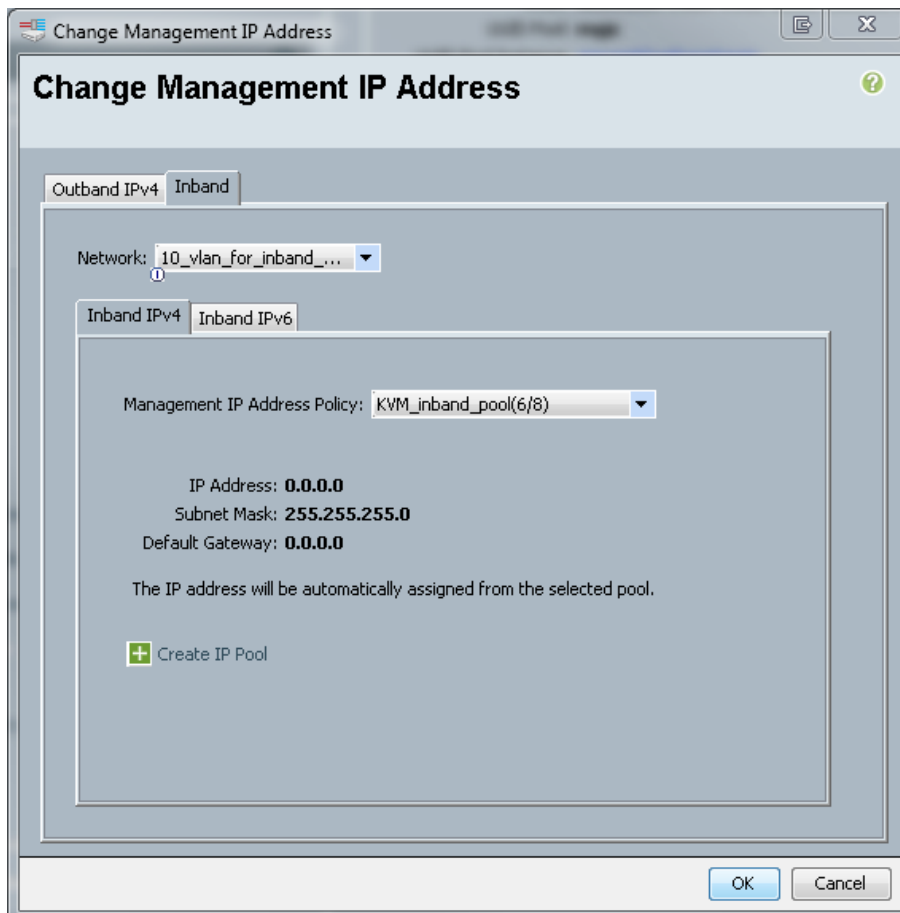
un service profile du profil intrabande précédemment créé.

1. Naviguez vers votre service profile.
2. De l'onglet Général, sous des actions sélectionnez l'**adresse IP de gestion du changement**. Une fenêtre contextuelle apparaît.

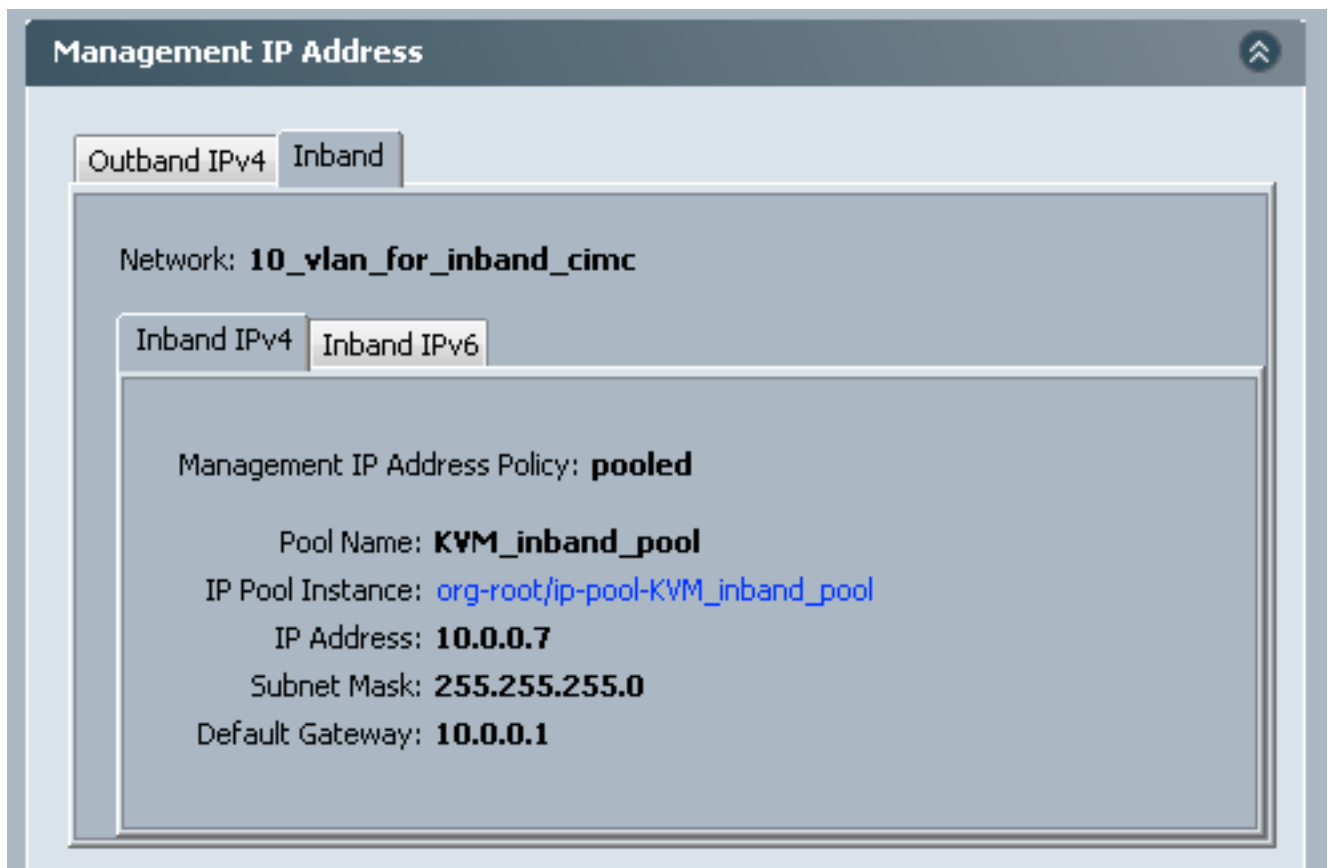


3. Dans la nouvelle fenêtre, sélectionnez l'onglet **intrabande**.
4. Terminez-vous les champs de stratégie d'adresse IP de réseau et de Gestion avec les options précédemment créées, et puis cliquez sur OK.

Notez que l'adresse IP ne change pas jusqu'à ce que CORRECT a été cliquée sur.



5. Vérifiez qu'une adresse IP intrabande a été allouée au service profile du déroulant d'adresse IP de Gestion dans l'onglet Général.

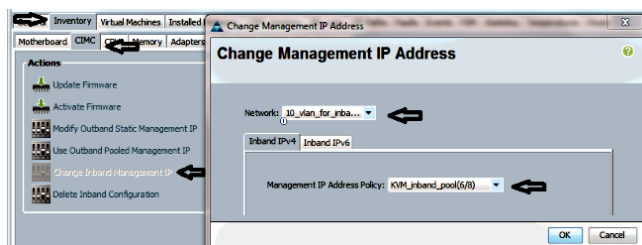


## 5. Configurez le CIMC

Cette section trace les grandes lignes du processus pour assigner une adresse IP intrabande directement au CIMC d'un serveur du profil intrabande précédemment créé.

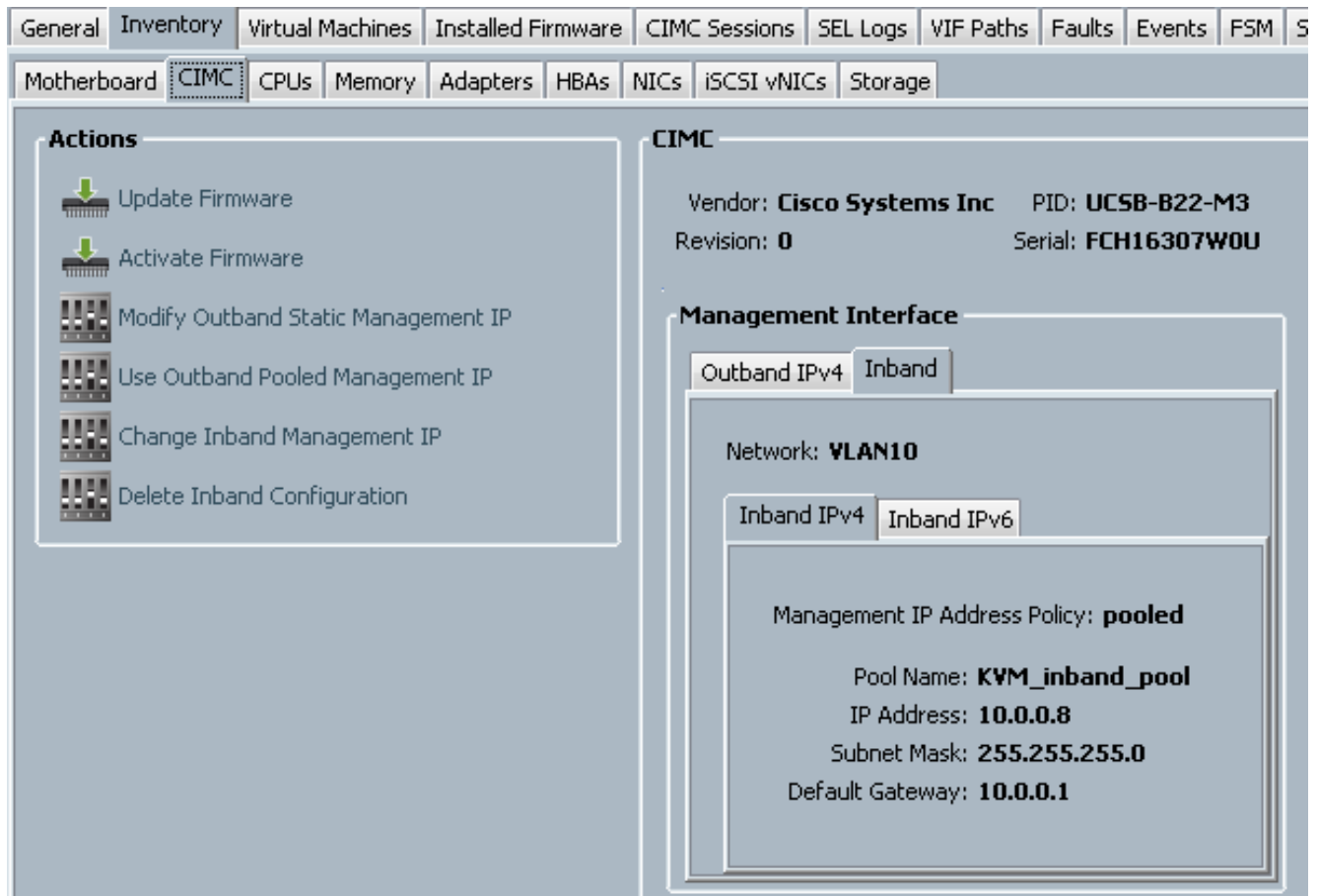
1. Naviguez vers le serveur que vous souhaitez configurer avec une adresse IP intrabande.
2. Une fois que là, sélectionnez l'onglet d'inventaire puis l'onglet **CIMC**.
3. Sous des actions, sélectionnez l'**IP intrabande de Gestion de modification**. Une fenêtre contextuelle apparaît.
4. Terminez-vous les champs de stratégie d'adresse IP de réseau et de Gestion avec les options précédemment créées, et puis cliquez sur OK.

Notez que l'adresse IP ne change pas jusqu'à ce que CORRECT a été cliquée sur.





5. Afin de vérifier qu'une adresse IP intrabande a été assignée directement au CIMC, revenez à l'écran précédent, dans la section d'adresse de gestion et sélectionnez l'**ipv4 intrabande > intrabande**.

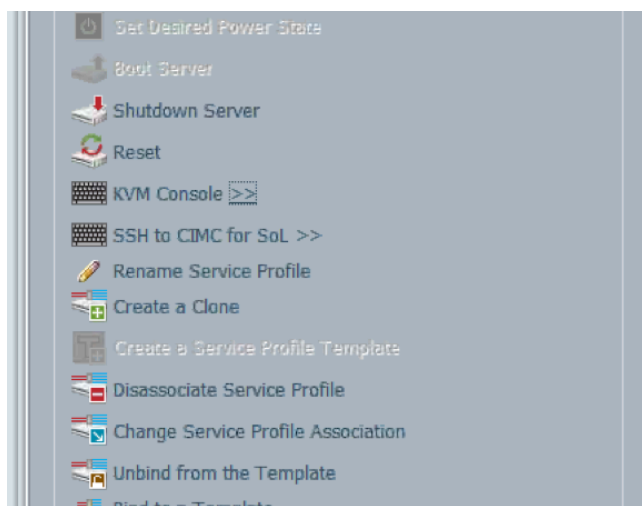


## Vérifiez

Utilisez cette section pour confirmer que votre configuration fonctionne correctement.

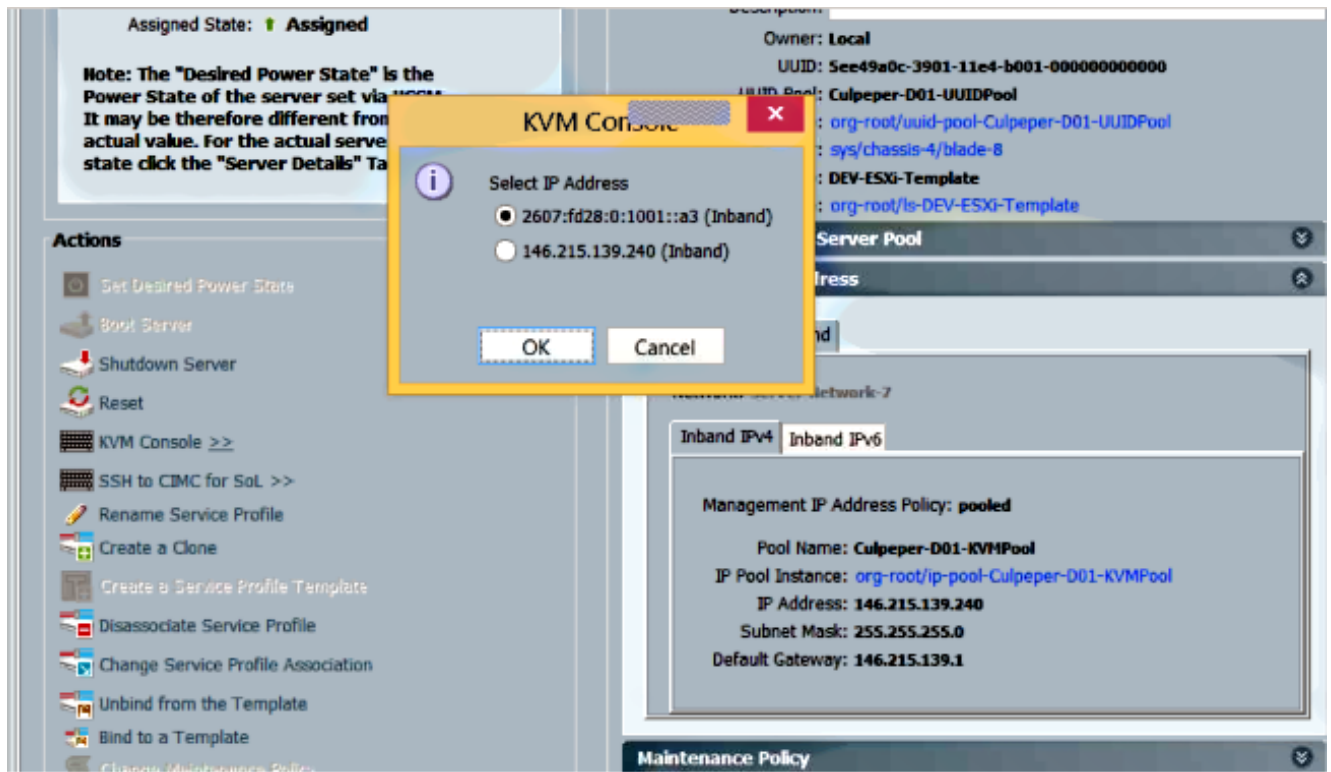
### Ipv4 ou IPv6 du lancement KVM

1. Cliquez sur >> icône à côté de la console KVM.



2. Sélectionnez l'IPv4 ou l'IPv6 adresse afin de lancer KVM.

Remarque: L'IPv6 est la première adresse par défaut utilisée. Si le réseau n'a pas l'IPv6 configuré, KVM ne lancera pas.



## Dépannez

Il n'existe actuellement aucune information de dépannage spécifique pour cette configuration.