

Réinstaller Le Système D'Exploitation Secure Network Analytics Sur Les Modèles Matériels

Contenu

[Introduction](#)

[Conditions préalables](#)

[Conditions requises](#)

[Components Used](#)

[Procédure](#)

[Étape 1 : téléchargement du fichier ISO](#)

[Étape 2. Installation de l'image à partir de la console KVM](#)

[Vérification](#)

[Informations connexes](#)

Introduction

Ce document décrit le processus de réinstallation à distance du logiciel Cisco Secure Network Analytics (SNA) sur les modèles matériels UCS.

Conditions préalables

Conditions requises

Cisco vous recommande de prendre connaissance des rubriques suivantes :

- Cisco Secure Network Analytics
- Contrôleur de gestion intégré Cisco (CIMC)

Components Used

Les informations contenues dans ce document sont basées sur les composants suivants :

- Cisco Flow Sensor 4240 (matériel M5)
- CIMC version 4.1(1d)

The information in this document was created from the devices in a specific lab environment. All of the devices used in this document started with a cleared (default) configuration. Si votre réseau est en ligne, assurez-vous de bien comprendre l'incidence possible des commandes.

Procédure

La procédure recommandée consiste à réinstaller le système d'exploitation SNA à distance via la console de machine virtuelle basée sur le noyau (KVM) à partir du CIMC. Pour ce faire, procédez comme suit :

Étape 1 : téléchargement du fichier ISO

Un fichier ISO pour le modèle d'appliance applicable est requis pour réinstaller le système d'exploitation SNA. Pour télécharger le fichier ISO requis :

1. Accédez à **Cisco Software Central**, <https://software.cisco.com>.
2. Dans la section **Download and Upgrade**, sélectionnez **Software Download**.
3. Tapez **Secure Network Analytics** dans le champ **Sélectionner un produit**. Press Enter.
4. Sélectionnez le modèle d'appliance **virtuelle** applicable.

Note: Le fichier ISO se trouve **uniquement** dans l'**édition virtuelle de l'appliance**. Par exemple, si vous devez réinstaller le système d'exploitation SNA d'une appliance Flow Collector 4210, vous devez sélectionner **Virtual Flow Collector**.

5. Sous **Sélectionner un type de logiciel**, sélectionnez **Secure Network Analytics System Software**, puis sélectionnez la **version de logiciel** souhaitée.
6. Localisez le fichier **ISO** requis pour le modèle d'appliance virtuelle.

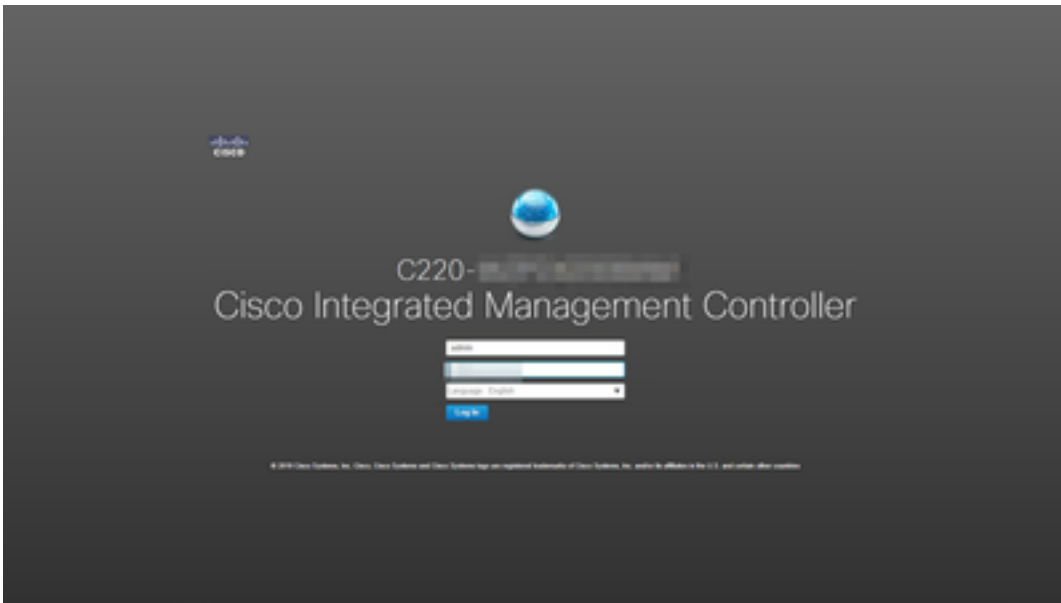
The screenshot shows the Cisco Software Central interface. The breadcrumb path is: Downloads Home / Security / Network Visibility and Segmentation / Secure Analytics (Stealthwatch) / Secure Network Analytics Virtual Flow Sensor / Secure Network Analytics System Software 7.4.1. The page title is 'Secure Network Analytics Virtual Flow Sensor' with release 7.4.1. A search bar is on the left. Below it, a list of releases shows 7.4.1 as the suggested release. On the right, there are links for 'Related Links and Documentation'. At the bottom, a table lists file information:

File Information	Release Date	Size
Flow Sensor ISO installer	08-May-2022	2910.91 MB
FlowSensor-7.4.1-20220411.1352-0674092e2d2e-1.iso		

7. Téléchargez le(s) fichier(s).

Étape 2. Installation de l'image à partir de la console KVM

1. Connectez-vous au CIMC.



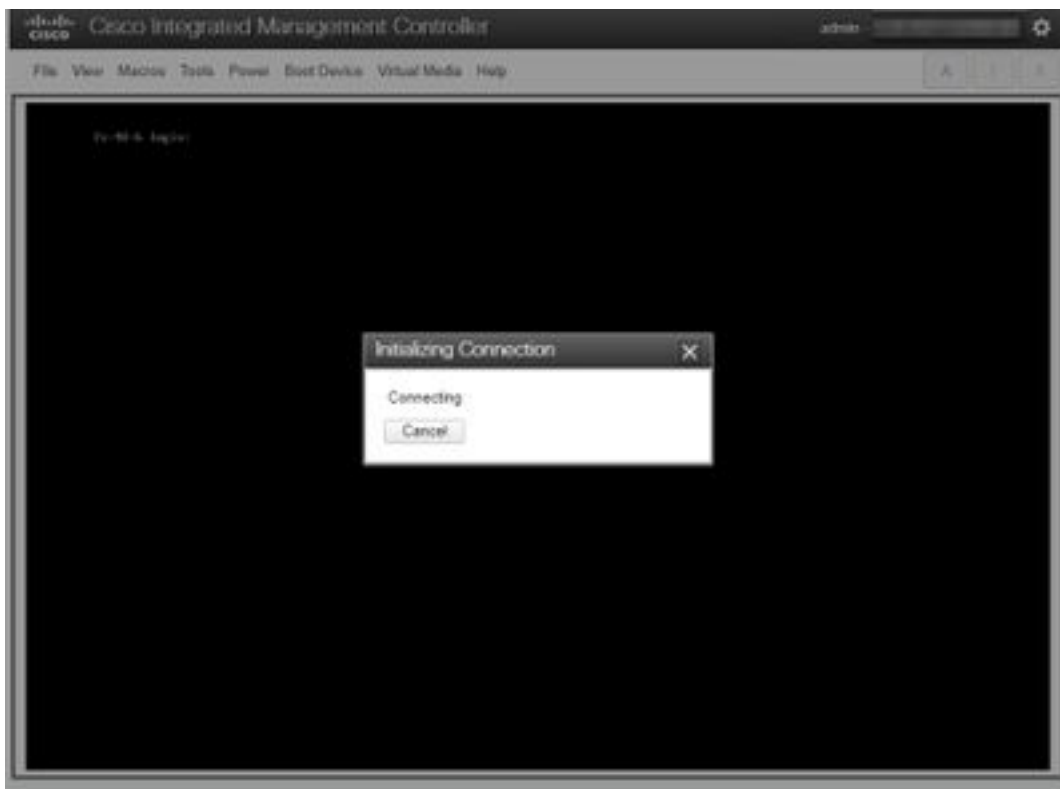
2. Cliquez sur **Launch KVM (Lancer le KVM)** en haut à droite de l'écran.



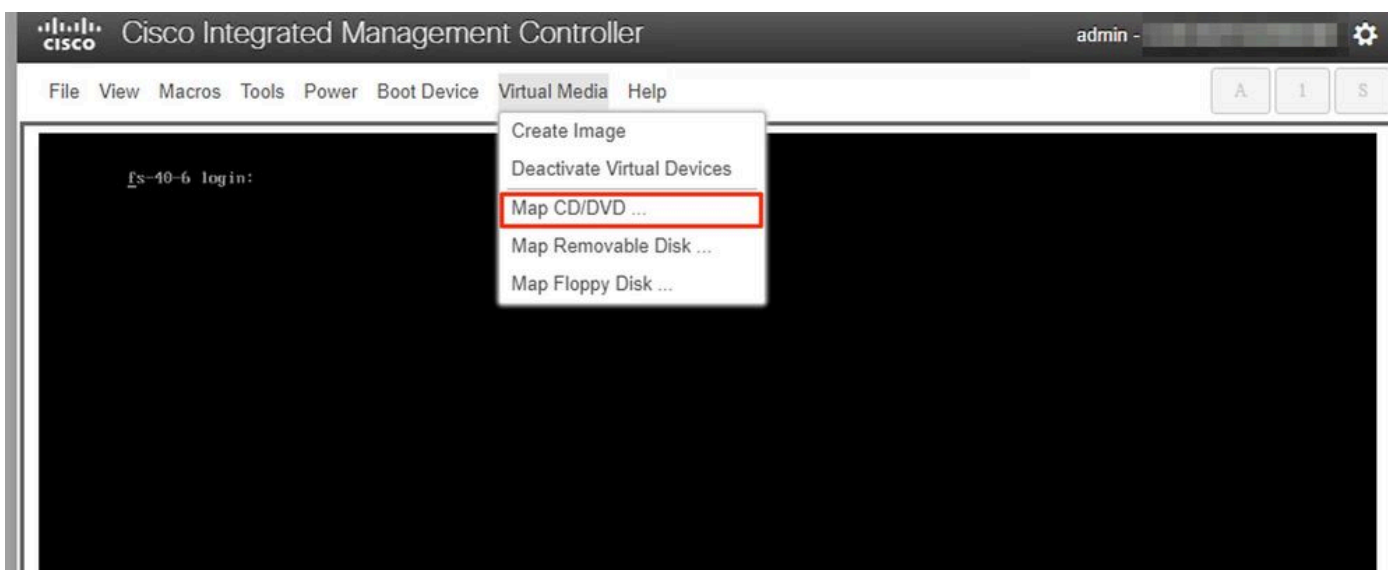
3. Une fois la console KVM lancée, sélectionnez **Virtual Media > Activate Virtual Devices**.



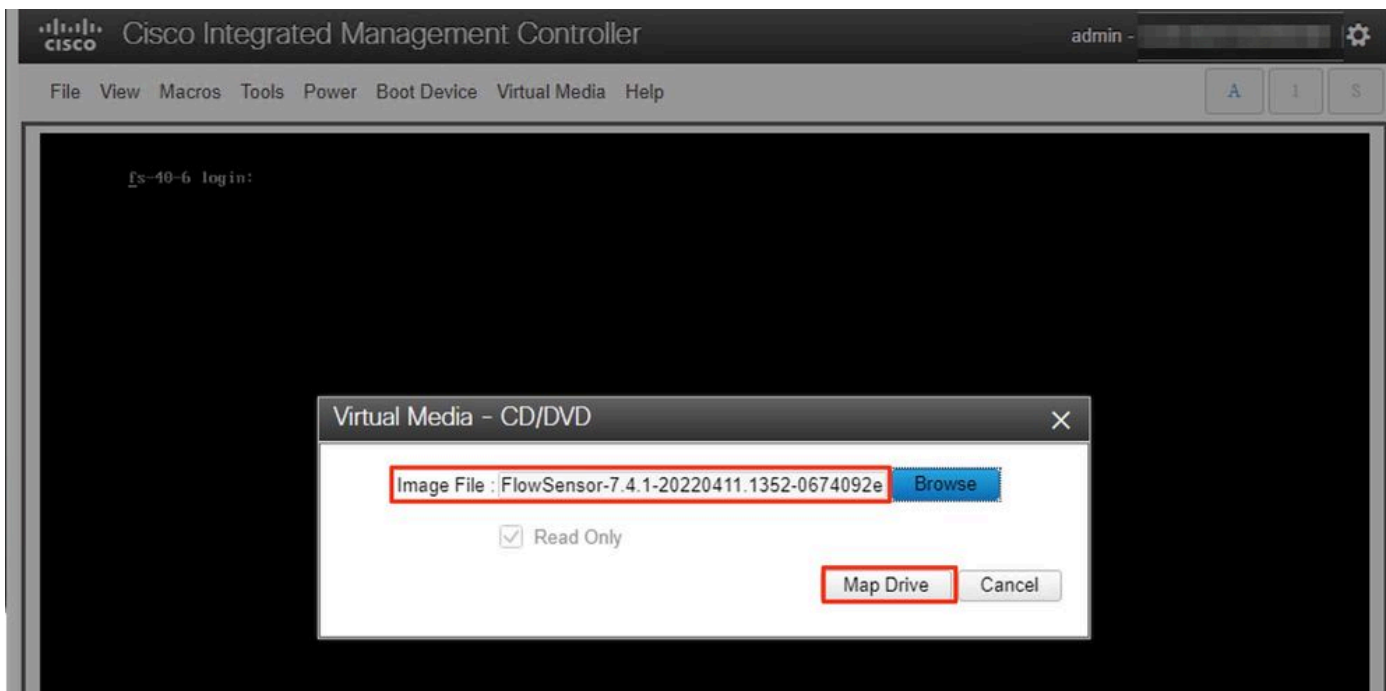
4. Attendez que la connexion soit établie.



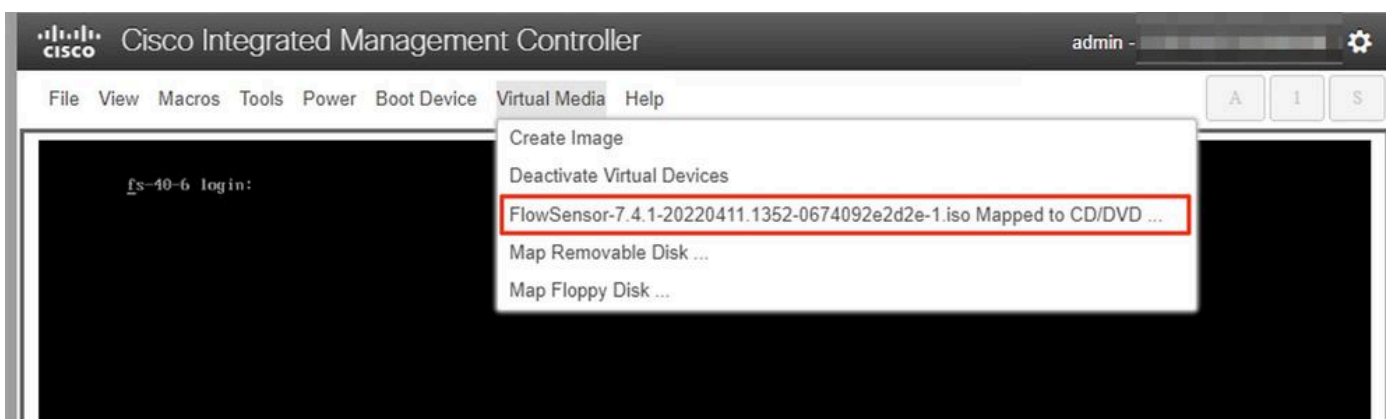
5. Cliquez sur **Virtual Media > Map CD/DVD**.



6. Parcourez le fichier ISO téléchargé à l'étape 1 et cliquez sur **Mapper le lecteur**.

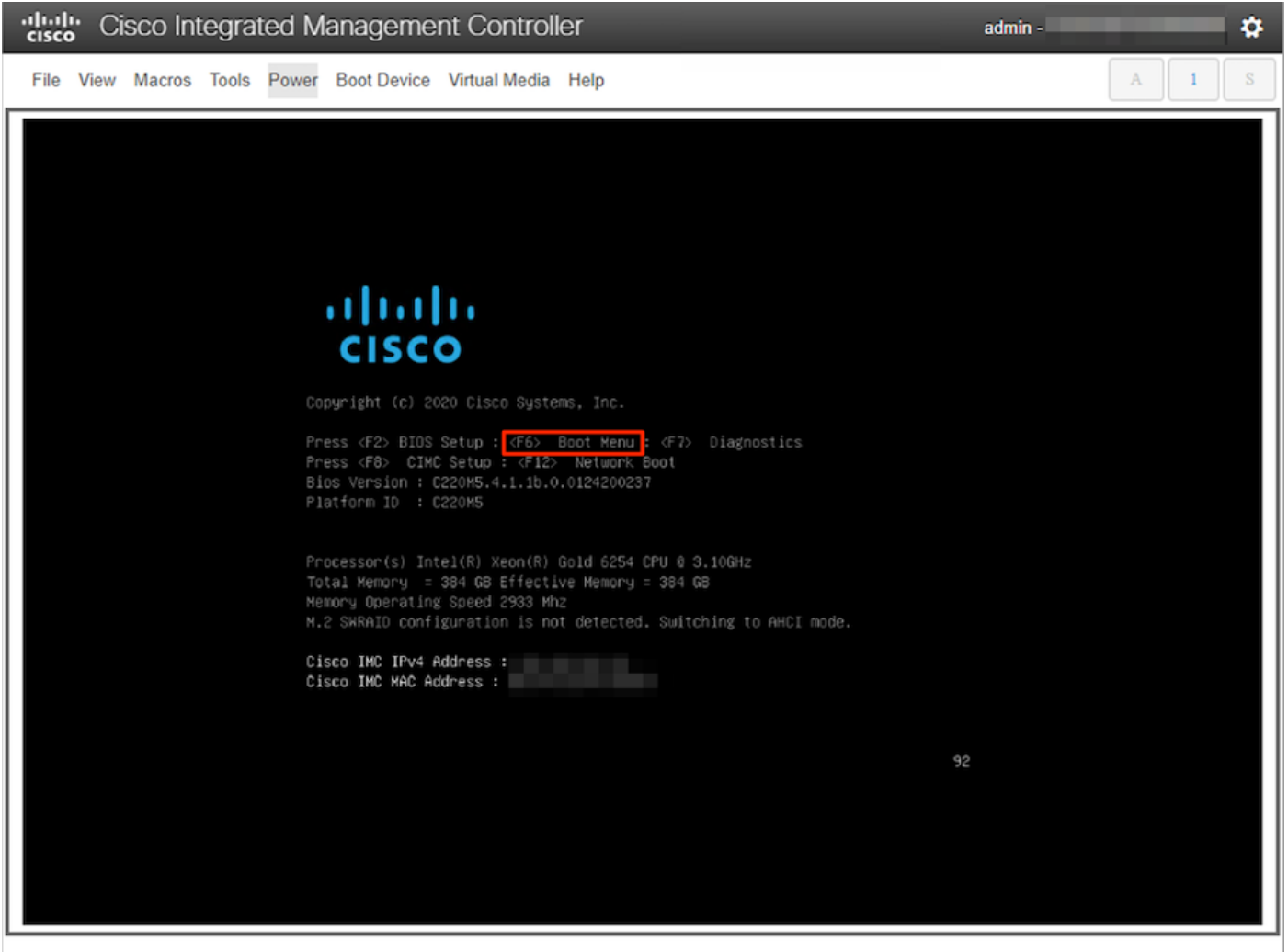


7. Cliquez sur **Virtual Media** pour confirmer que le fichier correct a été mappé au lecteur de CD/DVD.



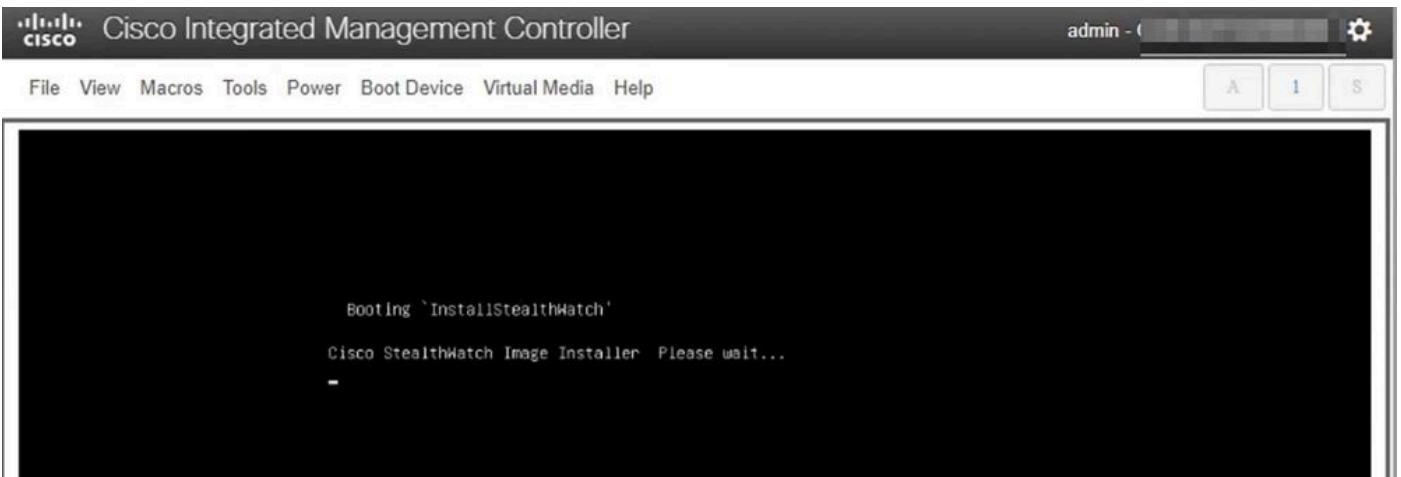
8. Sélectionnez **Power > Reset System (Warm Boot)** pour commencer le processus de redémarrage.

9. Lorsque vous y êtes invité, appuyez sur **F6** pour accéder au menu de démarrage.



10. Sélectionnez le périphérique de démarrage **Cisco vKVM-Mapped vDVD1.xx** et appuyez sur ENTRÉE.

11. Le processus d'installation à partir du lecteur CD/DVD virtuel commence.



```
Cisco Integrated Management Controller admin - [A] [I] [S]
File View Macros Tools Power Boot Device Virtual Media Help

-- Scanning for Cisco StealthWatch Install ISO or CD/DVD/USB --
-- A Cisco StealthWatch Install ISO or CD/DVD/USB was found in device sr0 --
Installer for StealthWatch Found, Proceeding
-- Start - Stage Initialization --
-- Start - Stage Initialization --
Installer Version: 1.0.0
Capabilities: SECUREBOOT,UEFI,BIOS
-- Installing System -- Stage 0 --
-- Cleaning the Drive - Stage 1 --
  0 logical volume(s) in volume group "vg_lancope" now active
/dev/sda: 8 bytes were erased at offset 0x00000200 (gpt): 45 46 49 20 50 41 52 54
/dev/sda: 8 bytes were erased at offset 0x22ddc7ffe00 (gpt): 45 46 49 20 50 41 52 54
/dev/sda: 2 bytes were erased at offset 0x000001fe (PMBR): 55 aa
-- Cleaning Grub - Stage 2 --
1+0 records in
1+0 records out
2048 bytes (2.0KB) copied, 0.000310 seconds, 6.3MB/s
Creating new GPT entries.
GPT data structures destroyed! You may now partition the disk using fdisk or
other utilities.
The operation has completed successfully.
-- Partitioning Drives - Stage 3 --
The operation has completed successfully.
-- Formatting EFI Partition --
mkfs.fat 3.0.28 (2015-05-16)
  Physical volume "/dev/sda4" successfully created.
  Volume group "vg_lancope" successfully created
  0 logical volume(s) in volume group "vg_lancope" now active
-
```

12. Attendez que l'installation du système d'exploitation soit terminée.

```
Cisco Integrated Management Controller admin - [A] [I] [S]
File View Macros Tools Power Boot Device Virtual Media Help

-- Formatting Secondary Partition --
mke2fs 1.43.1 (00-Jun-2016)
/dev/sda2 contains a ext3 file system labelled 'active'
last mounted on / on Thu Aug 11 22:28:05 2022
Creating filesystem with 5120000 4k blocks and 1281120 inodes
Filesystem UUID: ed4bf87f-19c1-4498-975e-b4068b8cf578
Superblock backups stored on blocks:
    32768, 98384, 163840, 229376, 294912, 819200, 884736, 1605632, 2654200,
    4096000

Allocating group tables: done
Writing inode tables: done
Creating journal (32768 blocks): done
Writing superblocks and filesystem accounting information: done

-- Formatting Swap Partition --
mkswap: /dev/sda3: warning: wiping old swap signature.
Setting up swapon version 1, size = 1.5 GiB (1614882944 bytes)
no label, UUID=f87989e7-1e65-46b6-9116-960c81a91178
-- Formatting Data Partition --
mke2fs 1.43.1 (00-Jun-2016)
Creating filesystem with 574206976 4k blocks and 143556688 inodes
Filesystem UUID: e8577c57-f056-4dfe-8eeb-d4bf5cffb54d
Superblock backups stored on blocks:
    32768, 98384, 163840, 229376, 294912, 819200, 884736, 1605632, 2654200,
    4096000, 7962624, 11239424, 20480000, 23087072, 71663616, 78675960,
    102400000, 214990848, 512000000, 558731776

Allocating group tables: done
Writing inode tables: done
Creating journal (32768 blocks): done
Writing superblocks and filesystem accounting information: done

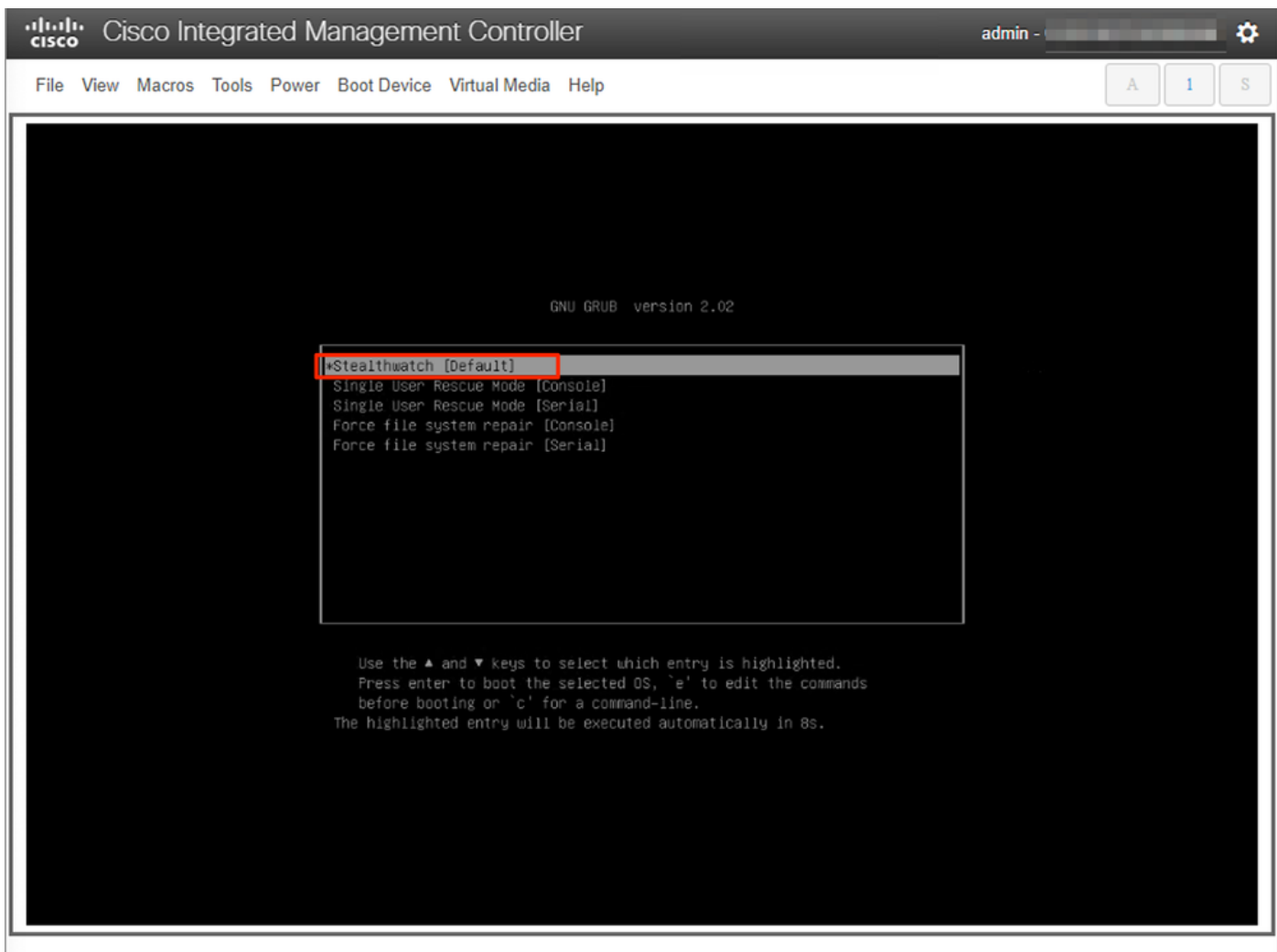
-- Mounting Partitions - Stage 4 --
1 logical volume(s) in volume group "vg_lancope" now active
-- Extracting root image onto partitions - Stage 5 --
152MiB 0:02:32 [ 837KiB/s] [=> 1 5% ETA 0:41:44
```

13. L'appliance redémarre une fois le système d'exploitation installé.


```
Cisco Integrated Management Controller admin - [A] [I] [S]
File View Macros Tools Power Boot Device Virtual Media Help

-- Mounting Partitions - Stage 4 --
  1 logical volume(s) in volume group "vg_lancope" now active
-- Extracting root Image onto partitions - Stage 5 --
2.60GiB 0:44:40 [1015KiB/s] [=====>] 100%
-- Extracting lvar Image onto partitions - Stage 6 --
5.09KiB 0:00:00 [ 705KiB/s] [=====>] 100%
-- PreStaging Directories - Stage 7 --
-- Resetting permissions - Stage 8 --
-- Archive RFD Images - Stage 9 --
-- Configuring Your System - Stage 10 --
Fix for ModelType Not available on initial if Applicable
-- Setting up Grub - Stage 11 --
-- Writing out to grub - Stage 12 --
-- Cleaning EFI boot device 0000 --
-- Adding EFI boot menu for StealthWatch --
BootCurrent: 0000
Timeout: 3 seconds
BootOrder: 0000,0009,000A
Boot0009* UEFI: Built-in EFI Shell
Boot000A* UEFI: Cisco vKVM-Mapped vDVD1.24
Boot0000* StealthWatch
-- Updating Grub with UNIFIED Boot Parameters - Stage 13 --
-- Setting Box to Process RFD on First Boot - Stage 14 --
-- Gathering Installed Details - Stage 14b --
-----
Installed Product Type : FlowSensor
Installed Product Version : 7.4.1
Installed Product Build : 20220411.1352-0674092e2d2e-1
-----
-- Unmounting Partitions - Stage 15 --
-- Rebooting - Stage 16 --
-- Finished - Stage Complete --
The system is going down NOW!
Sent SIGTERM to all processes
Sent SIGKILL to all processes
Requesting system reboot
-
```

14. Démarrez avec le système d'exploitation StealthWatch (SNA).



À ce stade, le processus de réinstallation est terminé.

Vérification

Si le processus de réinstallation a réussi, l'écran de connexion doit s'afficher une fois que l'appliance a démarré.



Informations connexes

- Pour obtenir de l'aide supplémentaire, veuillez contacter le Centre d'assistance technique (TAC). Un contrat d'assistance valide est requis : [Coordonnées du service d'assistance Cisco à l'échelle mondiale](#).
- Vous pouvez également visiter la communauté Cisco Security Analytics [ici](#).
- [Support et documentation techniques - Cisco Systems](#)

À propos de cette traduction

Cisco a traduit ce document en traduction automatisée vérifiée par une personne dans le cadre d'un service mondial permettant à nos utilisateurs d'obtenir le contenu d'assistance dans leur propre langue.

Il convient cependant de noter que même la meilleure traduction automatisée ne sera pas aussi précise que celle fournie par un traducteur professionnel.