

# Dépannez la baisse des paquets dus à un MTU plus élevé (le paquet surdimensionné)

## Contenu

[Introduction](#)

[Vérification](#)

[Configuration](#)

## Introduction

Les paquets dans n'importe quel réseau peuvent avoir un MTU plus élevé que la taille par défaut de 1518 octets. Ceci peut causer les paquets d'être relâché à l'interface d'un périphérique géré avant qu'ils soient traités par Snort. En conséquence, il n'y aura aucun événement correspondant sur l'interface utilisateur d'utilisateur web d'un centre de Gestion de FireSIGHT. Ce document décrit comment vérifier des pertes de paquets dues aux paquets surdimensionnés, et comment changer le par défaut les configurations de MTU sur un système de FireSIGHT.

## Vérification

Afin de déterminer si une baisse se produit en raison de la taille de MTU, suivez les étapes ci-dessous :

1. Connectez-vous dans votre périphérique géré par l'intermédiaire du Protocole Secure Shell (SSH), et exécutez la commande suivante :

```
> show portstats
```

Exemple de sortie :

```

> show portstats
====Port: slp1====
LateCollisions           0
Collisions                0
BadCRC                   0
RxErrorFrameReceived    0
Jabber                   0
Oversize                 0
Fragments                0
Undersize                0
ReceiveFIFOOverrun      0
FCReceived               0
FCSent                   0
SentMultiple             0
BroadcastFramesSent     0
MulticastFramesSent     0
ExcessiveCollisions     0
UnicastFramesSent       0
Frames1024toMaxOctets    893517976
Frames512to1023Octets   386326257
Frames256to511Octets    311216343
Frames128to255Octets    816262625
Frames65to127Octets     9596711850
Frames64Octets          6063772443
MulticastFramesReceived 1061719547
BroadcastFramesReceived 475460322
SentDeferred             0
GoodUnicastFramesReceived 16530627625
CRCErrorsSent           0
BadOctetsReceived       0
GoodOctetsReceived      3052120191917
GoodOctetsSent          0

```

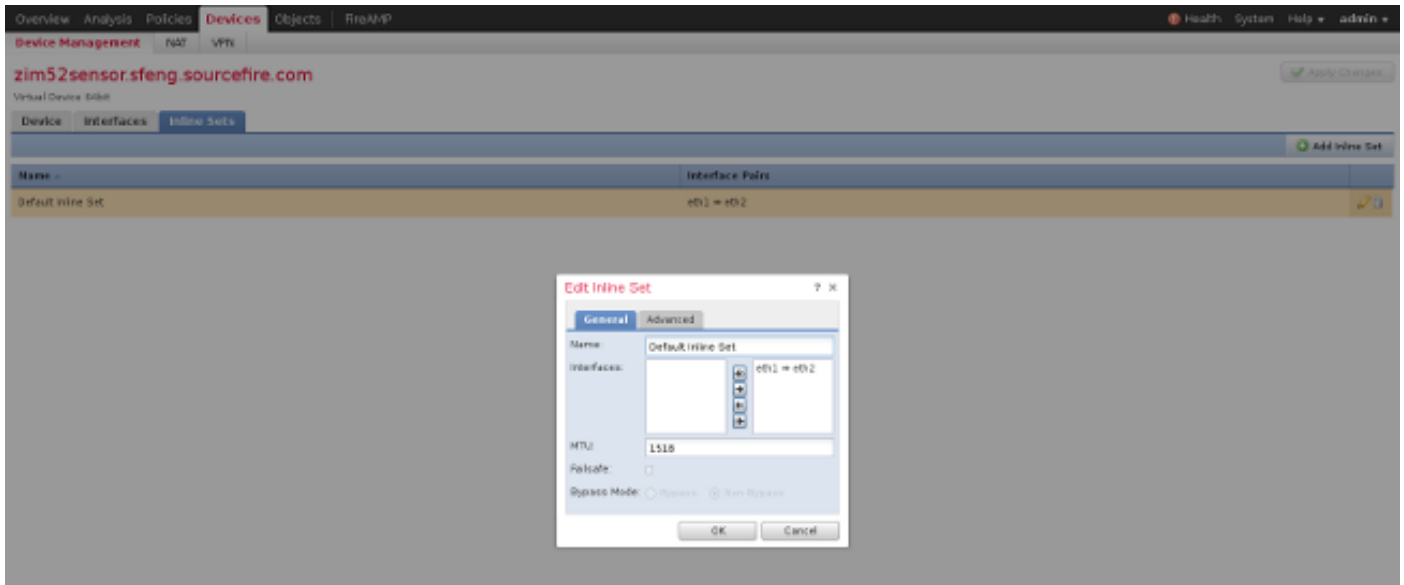
2. Vérifiez les paquets *surdimensionnés* pour chaque port. Vérifiez si le nombre est zéro ou plus élevé. Le tir d'écran ci-dessus, par exemple, affiche que les compteurs surdimensionnés du port `slp1` est zéro. Ce contrôle vous a fait connaître quels ports reçoivent les paquets surdimensionnés.

## Configuration

Si les interfaces de votre périphérique géré voient les paquets surdimensionnés, vous devez augmenter le MTU sur les interfaces. Afin de changer le MTU, suivez les étapes ci-dessous :

1. Ouvrez une session à l'interface utilisateur d'utilisateur web de votre centre de Gestion de FireSIGHT.
2. Naviguez vers les **périphériques > la Gestion de périphériques**.
3. Cliquez sur en fonction l'onglet **intégré de positionnements**, et cliquez sur Edit à côté de l'en ligne vous placent souhait pour changer.

4. Placez le champ de **MTU** à un numéro approprié basé sur le type de trafic de votre réseau.



4. Sauvegardez et appliquez les modifications.