

Ligne de commande Commutateurs pour l'installateur de connecteur de FireAMP

Contenu

[Introduction](#)

[Ligne de commande Commutateurs](#)

[Commutateurs disponibles](#)

[Commutateurs par défaut](#)

[Installation avec les outils distants de déploiement](#)

[Installation sans spécification d'un commutateur](#)

[Systèmes d'exploitation non vérifiés](#)

Introduction

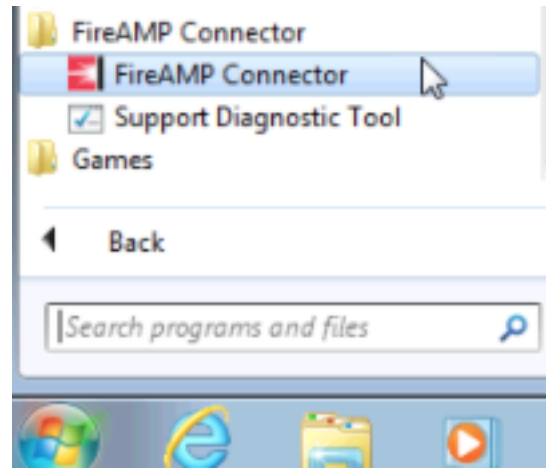
Ce document fournit une liste de Commutateurs disponibles dans l'installateur de connecteur de Sourcefire FireAMP. L'installateur de connecteur de Sourcefire FireAMP a la ligne de commande intégrée Commutateurs. Vous pouvez les employer avec un logiciel de déploiement pour automatiser le déploiement de FireAMP.

Attention : Si votre réseau est opérationnel, assurez-vous que vous comprenez l'effet potentiel de toute commande.

Ligne de commande Commutateurs

Commutateurs disponibles

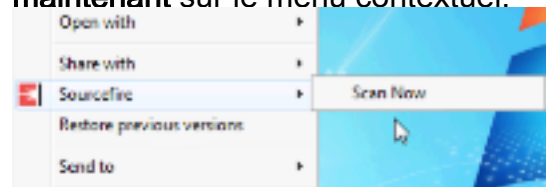
Ligne de commande commutateur	Description de commande	Notes spéciales
<code>/s</code>	Utilisé pour mettre l'installateur dans le mode silent.	Ceci doit être spécifié comme premier paramètre.
<code>/temppath</code>	Utilisé pour spécifier un emplacement provisoire fait sur commande pour que les fichiers d'installation soient extraits et exécutés.	<code>/temppath C:\</code>
<code>/desktopicon 0</code>	Utilisé pour spécifier qu'une icône du bureau n'est pas créée.	
<code>/desktopicon 1</code>	Utilisé pour spécifier qu'une icône du bureau est créée.	C'est une option par défaut.
<code>/startmenu 0</code>	Des raccourcis de menu de démarrage ne sont pas créés.	
<code>/startmenu 1</code>	Des raccourcis de menu de démarrage sont créés.	C'est une option par défaut. Ce tir d'écran affiche le raccourci sur le menu de démarrage.



`/contextmenu 0` Les débronnements **balayent maintenant du** menu contextuel de clic droit.

C'est une option par défaut. Ce tir d'écran affiche l'option de **balayage maintenant** sur le menu contextuel.

`/contextmenu 1` Les enables **balayent maintenant** dans le menu contextuel de clic droit.



`/remove 0` Désinstalle le connecteur, mais des fichiers de feuilles derrière utile pour la réinstallation plus tard.

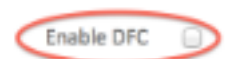
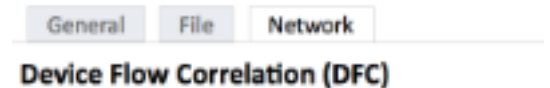
`/remove 1` Désinstalle le connecteur et retire tous les fichiers associés.

`/uninstallpassword` Te permet pour désinstaller le [mot de passe de protection de connecteur] connecteur quand vous faites activer la **protection de connecteur** dans votre stratégie.

Vous devez fournir le mot de passe de **protection de connecteur** avec ce commutateur.

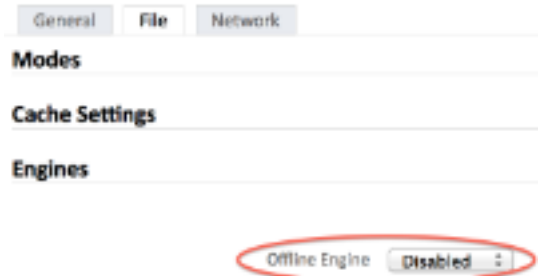
Tous les connecteurs installés avec cet indicateur doivent être dans un groupe avec une stratégie qui a la **corrélation d'écoulement de réseau > de périphérique (DFC) > l'enable DFC** décoché.

`/skipdfc 1` Installation de saut du gestionnaire DFC.



`/skiptetra 1` Installation de saut du TÉTRA gestionnaire.

Tous les connecteurs installés avec cet indicateur doivent être dans un groupe avec une stratégie qui a le **fichier > les engines > off-line engine** réglée **désactivée**.



`/D = [CHEMIN]`

Utilisé pour spécifier que répertoire pour exécuter l'installer. Par exemple, `/D = C:\`

`/overridepolicy 1`

Remplacez le fichier existant `policy.xml` une fois installé au-dessus d'un connecteur précédent installent.

`/overridepolicy 0`

Ne remplacez pas le fichier existant `policy.xml` une fois installé au-dessus d'un connecteur précédent installent.

Ceci doit être spécifié comme dernier paramètre.

Pour `/D = 1` la ligne de commande commutateur, le répertoire d'installation par défaut varie du système d'exploitation. Voici les répertoires d'installation par défaut sur Microsoft Windows XP avec Service Pack 3 ou plus tard :

Pour les Plateformes x86 :

`C:\Program Files
(x86)\Sourcefire\fireAMP`

Pour les Plateformes x64 :

`C:\Program Files\Sourcefire\fireAMP`

Le commutateur d'`overridepolicy` doit être spécifié comme dernier paramètre. Par exemple, cette commande fonctionne :

`fireamp.exe /S /overridepolicy 1`

Cependant, cette syntaxe ne fonctionne pas :

`fireamp.exe /overridepolicy 1 /S`

Commutateurs par défaut

Installation avec les outils distants de déploiement

Une fois utilisé avec les outils distants de déploiement, cet indicateur supplémentaire est utilisé et est déclaré d'abord :

`/S`

Installation sans spécification d'un commutateur

Si vous exécutez la ligne de commande installateur et ne spécifiez aucun Commutateurs, elle est équivalente à ces Commutateurs étant activés :

`/desktopicon 0 /startmenu 1 /contextmenu 1 /skipdfc 0 /skiptetra 0`

Systèmes d'exploitation non vérifiés

Si un système d'exploitation de version de Windows est actuellement sans support par FireAMP, mais vous voulez installer un connecteur de FireAMP afin de tester, vous pouvez utiliser ce commutateur :

`/skiposcheck 1`

Le commutateur est utilisé comme affiché ici :

```
FireAMPSetup.exe /S /skiposcheck 1
```