

Dépannage de l'échec de l'importation de la configuration du châssis avec l'erreur " ; Le fichier d'archive ne contient pas de configurations pour le périphérique sélectionné. Utilisez un fichier d'archive valide pour importer les configurations" ;

Introduction

Ce document décrit le dépannage des échecs d'importation de configuration de châssis multi-instance sur le Centre de gestion de pare-feu sécurisé (FMC).

Conditions préalables

Exigences

Connaissances de base sur les produits.

Composants utilisés

The information in this document was created from the devices in a specific lab environment. All of the devices used in this document started with a cleared (default) configuration. Si votre réseau est en ligne, assurez-vous de bien comprendre l'incidence possible des commandes.

Les informations contenues dans ce document sont basées sur les versions de matériel et de logiciel suivantes :

- Secure Firewall 3100, 4200 en mode multi-instance
- Cisco Secure Firewall Threat Defense (FTD) 7.4.x, 7.6.x, 7.7.x et 10.0.x
- FMC 7.4.x, 7.6.x, 7.7.x et 10.0.x

Informations générales

Dans le cadre de cet article, les définitions d'« importation sur châssis identique » et d'« importation interchâssis » sont utilisées.

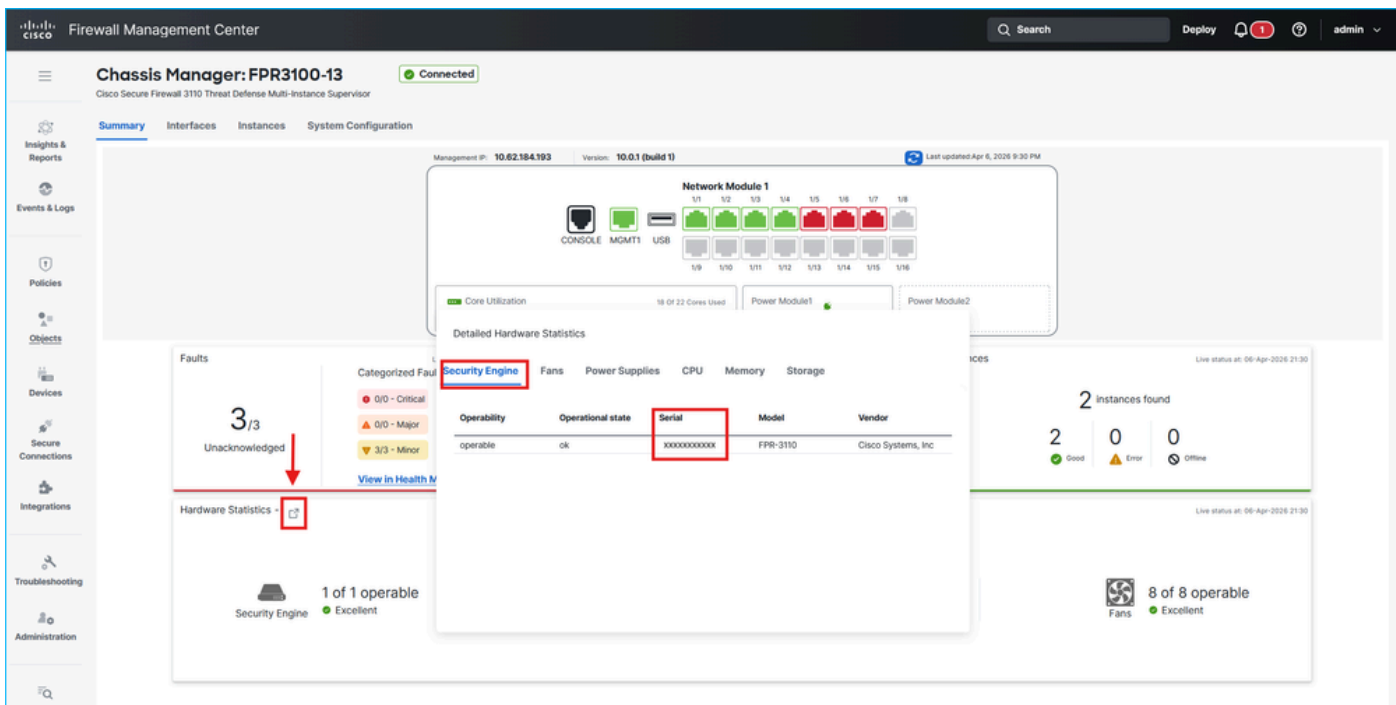
- Importation du même châssis : la configuration exportée à partir du châssis1 est réimportée vers le châssis1. Le châssis source et le châssis cible ont le même modèle matériel (par exemple, CSF 4225), et les deux numéros de série du châssis (SN) correspondent. FMC prend en charge nativement l'importation du même châssis via Périphériques > Gestion des périphériques > Gérer dans la colonne Châssis ou cliquez sur Modifier (icône de modification) > onglet Configuration du système > Importer/Exporter. Cela est vrai tant que les exigences documentées dans la section Import or Export the Chassis Configuration du [guide de configuration](#) sont satisfaites.
- Importation inter-châssis - la configuration exportée à partir du châssis1 est importée dans le châssis2. Le châssis source et le châssis cible ont le même modèle matériel mais des numéros de série (SN) différents. Le remplacement du matériel (RMA) est un exemple d'utilisation de l'importation inter-châssis.

Vérification du numéro de série du châssis

Utilisez l'une des options suivantes pour vérifier le numéro de série du châssis :

- Interface utilisateur FMC :

1. Dans Périphériques > Gestion des périphériques > Gérer dans la colonne Châssis ou cliquez sur Modifier (icône de modification) > onglet Résumé, ouvrez l'onglet Statistiques matérielles et reportez-vous à la colonne Série :



Vérification du numéro de série du châssis

- Interface de ligne de commande du système d'exploitation extensible FirePOWER :

1. Connectez-vous au châssis à l'aide d'une connexion console ou Secure Shell.
2. Reportez-vous à la colonne Serial (SN) dans le résultat de la commande show chassis inventory :

```
<#root>
```

```
firepower-3110#
```

```
show chassis inventory
```

```
Chassis    PID          Vendor
```

```
Serial (SN)
```

```
HW Revision
```

```
-----
```

1	FPR-3110	Cisco Systems, In
---	----------	-------------------

```
XXXXXXXXXXXX
```

```
1.0
```

Problème

Par défaut, dans FMC exécutant des versions logicielles jusqu'à 10.0.x, l'importation inter-châssis échoue avec le message d'erreur « Le fichier d'archive ne contient pas de configurations pour le périphérique sélectionné. Utilisez un fichier d'archive valide pour importer des configurations. En outre, dans le résultat de la commande FMC pigtail en mode expert montre des erreurs similaires à ces lignes :

```
<#root>
```

```
>
```

```
expert
```

```
$
```

```
sudo pigtail all
```

```
ACTQ: 10-25 15:19:41 pid=22600 [DEV_CONF_IMP] $VAR1 = {
ACTQ: 10-25 15:19:41 pid=22600     'devices' => {
ACTQ: 10-25 15:19:41 pid=22600     '1f117d75-7236-4efa-b633-688065cc0311' => undef
ACTQ: 10-25 15:19:41 pid=22600     },

ACTQ: 10-25 15:19:41 pid=22600     'currentState' => 'FAILED',

ACTQ: 10-25 15:19:41 pid=22600     'file' => {
ACTQ: 10-25 15:19:41 pid=22600         'state' => 'SFO_UNPACKED'
ACTQ: 10-25 15:19:41 pid=22600     },
ACTQ: 10-25 15:19:41 pid=22600     'domain' => 'e276abec-e0f2-11e3-8169-6d9ed49b625f',
ACTQ: 10-25 15:19:41 pid=22600     'type' => 'DEVICE_IMPORT',
ACTQ: 10-25 15:19:41 pid=22600     'securityZones' => {},

ACTQ: 10-25 15:19:41 pid=22600     'errorMsg' => 'The archive file does not contain configurations

ACTQ: 10-25 15:19:41 pid=22600     };
ACTQ: 10-25 15:19:41 pid=22600 Task failure (8d7e3e98-92e4-11ef-a4e3-030a6e8b1f98) Device Configuration
```

Ce problème est suivi dans 2 défauts avec des solutions de contournement disponibles :

1. ID de bogue Cisco [CSCwn79846](#)
2. ID de bogue Cisco [CSCwn13091](#)

Solution

La prise en charge native de l'importation inter-châssis est prévue dans les versions futures. Pour contourner ce problème, utilisez l'une des options suivantes :

1. Si la version du logiciel en cours d'exécution a le correctif de l'ID de bogue Cisco [CSCwn79846](#), un indicateur spécial sur FMC est requis pour prendre en charge l'importation de configuration inter-châssis.
2. Si la version du logiciel en cours d'exécution n'a pas le correctif de l'ID de bogue Cisco [CSCwn79846](#), alors la solution de contournement pour l'ID de bogue Cisco [CSCwn13091](#) est requise pour prendre en charge l'importation de configuration inter-châssis. Référez-vous au bogue Cisco ID [CSCwn13091](#).

Dans les deux cas, contactez le TAC pour appliquer les étapes de contournement.

Informations connexes

- Section « Import or Export the Chassis Configuration » du [Guide de configuration des périphériques Cisco Secure Firewall Management Center, 10.x](#)
- ID de bogue Cisco [CSCwn79846](#)
- ID de bogue Cisco [CSCwn13091](#)

À propos de cette traduction

Cisco a traduit ce document en traduction automatisée vérifiée par une personne dans le cadre d'un service mondial permettant à nos utilisateurs d'obtenir le contenu d'assistance dans leur propre langue.

Il convient cependant de noter que même la meilleure traduction automatisée ne sera pas aussi précise que celle fournie par un traducteur professionnel.