

IPS 6.X et version ultérieure : Exemple de configuration de notifications de messagerie avec IME

Contenu

[Introduction](#)

[Conditions préalables](#)

[Conditions requises](#)

[Composants utilisés](#)

[Produits connexes](#)

[Conventions](#)

[Informations générales](#)

[Configurez](#)

[Configuration de notification électronique dans IME](#)

[Dépannez](#)

[Informations connexes](#)

[Introduction](#)

Ce document explique le processus de la configuration du Cisco IPS Manager Express (IME) afin d'envoyer le message de notification électronique (alertes) quand des règles d'événement sont déclenchées par des capteurs du Système de protection contre les intrusions Cisco (IPS).

[Conditions préalables](#)

[Conditions requises](#)

Aucune condition préalable spécifique n'est requise pour ce document.

[Composants utilisés](#)

Les informations contenues dans ce document sont basées sur les versions de matériel et de logiciel suivantes :

- Périphérique IPS de gamme Cisco 4200 qui exécute la version de logiciel 6.0 et plus tard
- Version 6.1.1 et ultérieures du Cisco IPS Manager Express (IME)**Remarque:** Tandis qu'IME peut être utilisé pour surveiller les périphériques de capteur qui exécutent le Cisco IPS 5.0 et plus tard, certaines des nouvelles fonctionnalités et caractéristiques fournies dans IME sont seulement prises en charge sur les capteurs qui exécutent le Cisco IPS 6.1 ou plus tard.

Les informations contenues dans ce document ont été créées à partir des périphériques d'un

environnement de laboratoire spécifique. Tous les périphériques utilisés dans ce document ont démarré avec une configuration effacée (par défaut). Si votre réseau est opérationnel, assurez-vous que vous comprenez l'effet potentiel de toute commande.

[Produits connexes](#)

Cette configuration peut également être utilisée avec ces capteurs :

- IPS-4240
- IPS-4255
- IPS-4260
- IPS-4270-20
- AIP SSM

[Conventions](#)

Pour plus d'informations sur les conventions utilisées dans ce document, reportez-vous à [Conventions relatives aux conseils techniques Cisco](#).

[Informations générales](#)

Le Système de protection contre les intrusions Cisco (IPS) n'a pas la capacité d'envoyer des alertes par courrier électronique seule. Le Cisco IPS Manager Express (IME) a la capacité d'envoyer des notifications par courrier électronique quand une règle d'événement est déclenchée. Les variables qui peuvent être utilisées dans la notification par courrier électronique pour chaque événement inclut des variables telles que l'ID de signature, la source et la destination d'alerte, et beaucoup plus.

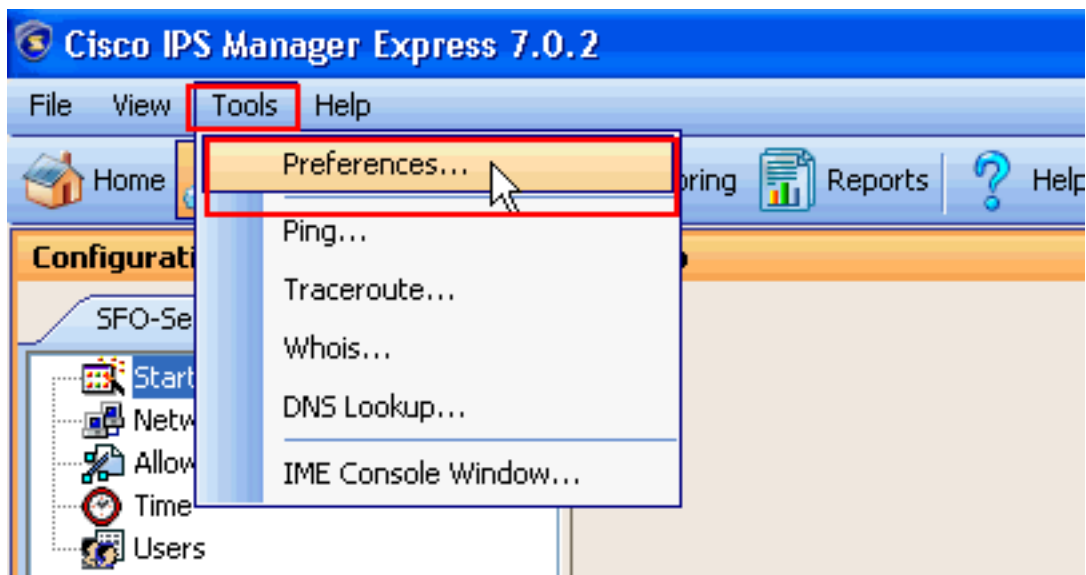
[Configurez](#)

Dans cette section, vous êtes présenté avec les informations pour configurer la notification électronique avec le Cisco IPS Manager Express.

[Configuration de notification électronique dans IME](#)

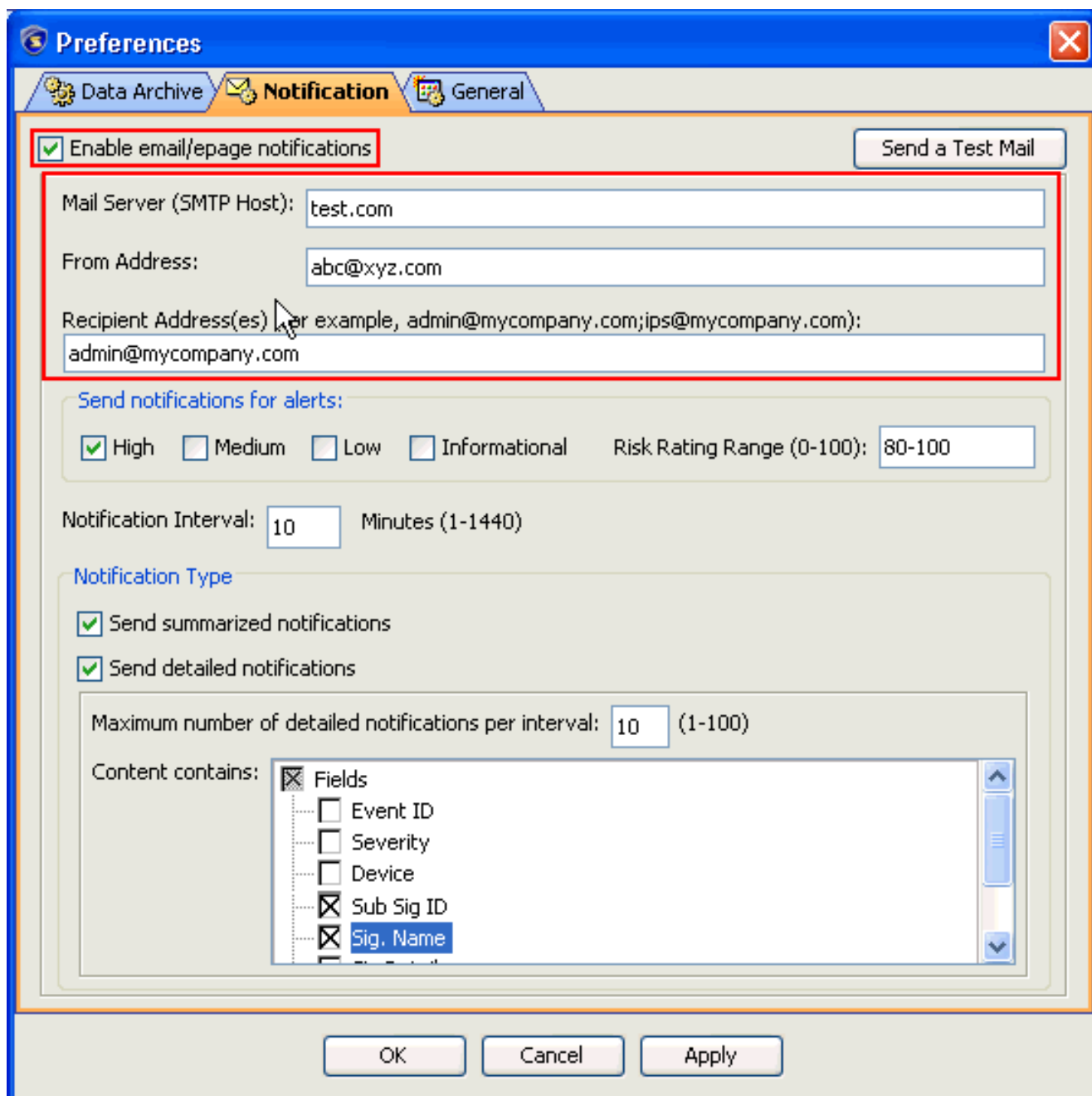
Terminez-vous ces étapes afin de configurer des notifications électroniques utilisant le Cisco IPS Manager Express :

1. Choisissez les **outils > les préférences** suivant les indications de la copie

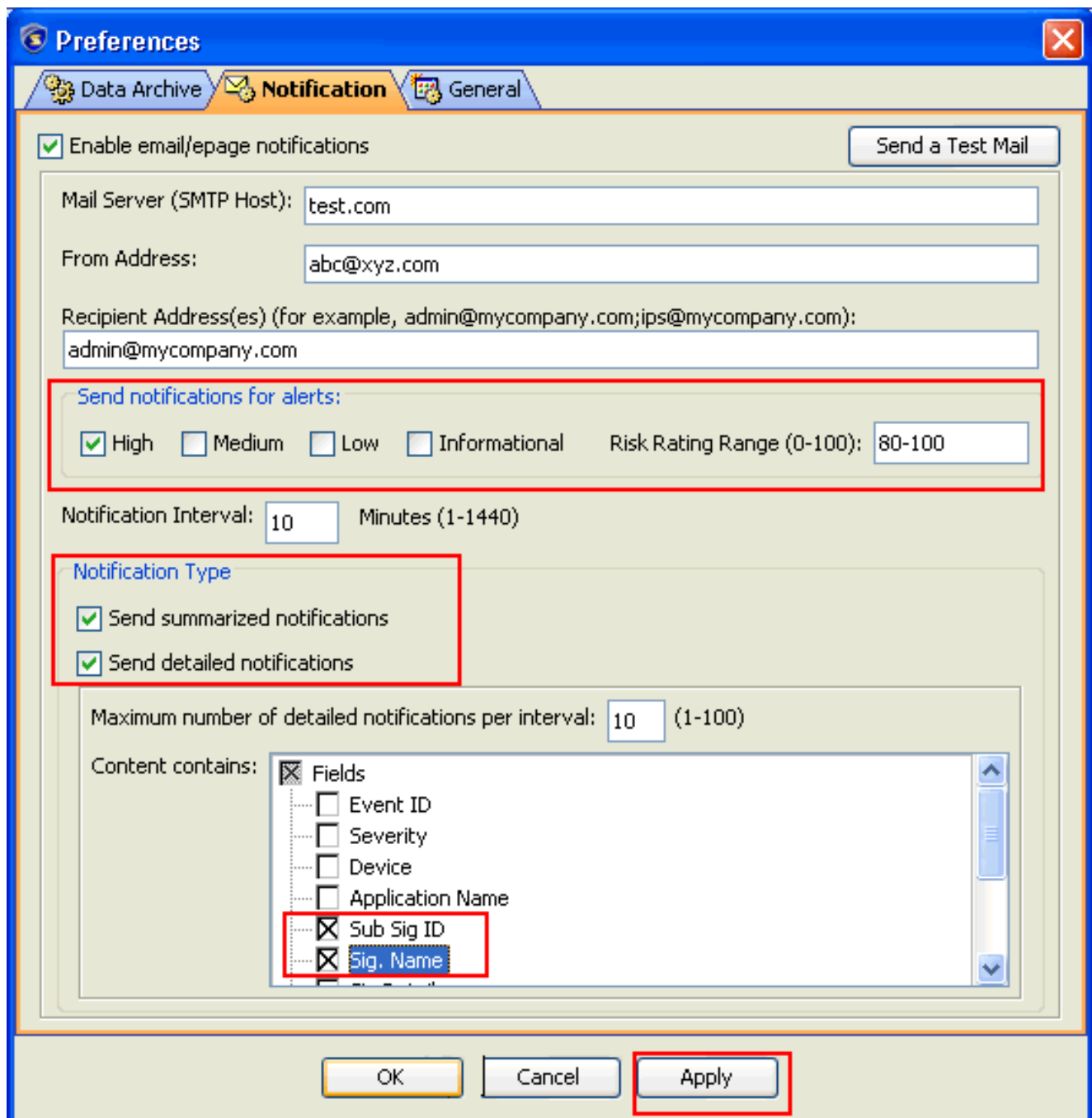


d'écran.

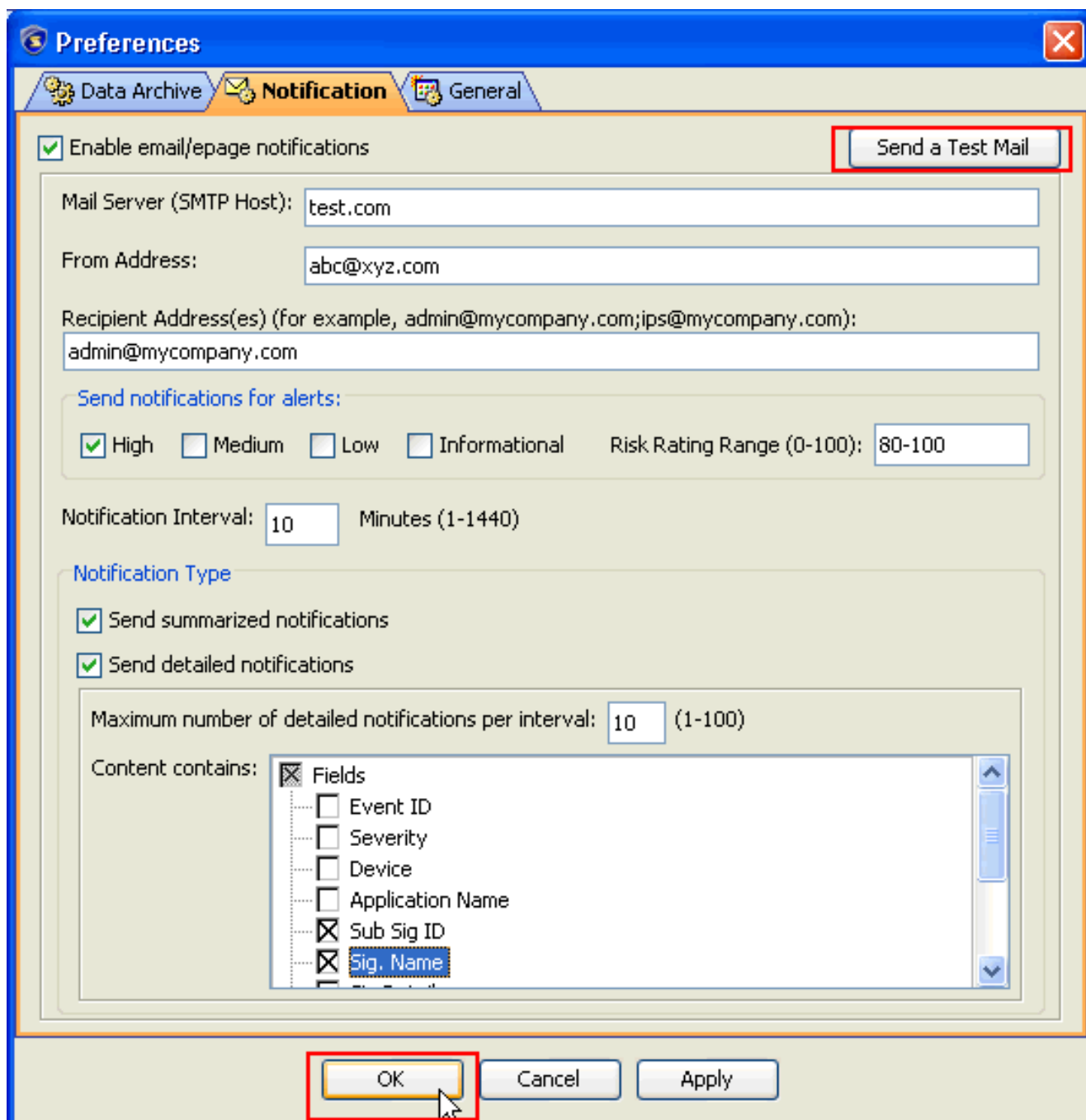
2. Maintenant dans la fenêtre de préférences qui s'est ouverte, choisissez la **notification** tableau s'assurent que la case à côté des **notifications d'email/epage d'enable** est cochée, qui est une nécessité pour que l'IME envoie des notifications électroniques. Fournissez l'information requise dans le serveur de messagerie, de l'adresse, et les zones adresses réceptives suivant les indications de la copie d'écran. Dans cet exemple, le **serveur de messagerie** utilisé est **test.com**, de l'**adresse e-mail** utilisée est **abc@xyz.com** et l'**adresse e-mail réceptive** est **admin@mycompany.com**.



3. Vérifiez une des cases à côté de la **haute, support, bas**, ou les alertes de niveau **informationnelles** afin de choisir le niveau pour lequel alerte doit envoyé. Vérifiez également les cases à côté des noms classés requis dans la commande choisissent les champs pour être présents dans la messagerie de notification. Dans cet exemple, les champs choisis sont **sous ID de Sig** et **nom de Sig**. Vérifiez alors les cases à côté de **envoi des notifications récapitulées** et **envoi des notifications détaillées** suivant les indications de la commande pour choisir le **type de notification**. Cliquez ensuite sur **Apply**.



4. Cliquez sur OK, et puis cliquez sur **envoient** en fonction un bouton de **messagerie de test** afin de vérifier si l'IME peut envoyer une alerte par courrier électronique selon la configuration. Si un email est reçu par les destinataires configurait alors la configuration fonctionne bien.



Ceci remplit la procédure de configuration de notification électronique.

Dépannez

Il n'existe actuellement aucune information de dépannage spécifique pour cette configuration.

Informations connexes

- [Page de support de Système de protection contre les intrusions Cisco](#)
- [Page de support de Cisco IPS Manager Express](#)
- [Demandes de commentaires \(RFC\)](#)
- [Support et documentation techniques - Cisco Systems](#)