

Installation et Uninstallation d'agent d'utilisateur de Sourcefire

Contenu

[Introduction](#)

[Conditions préalables](#)

[Conditions requises pour l'installation](#)

[Installation d'agent d'utilisateur de Sourcefire](#)

[Uninstallation de l'agent d'utilisateur de Sourcefire](#)

[Dépannez les questions d'Uninstallation](#)

[Symptôme](#)

[Solution](#)

Introduction

Ce document décrit comment installer et désinstaller un agent d'utilisateur sur le système d'exploitation de Microsoft Windows. L'agent d'utilisateur de Sourcefire surveille des serveurs de Microsoft Active Directory et signale des procédures de connexion et des déconnexions authentifiées par l'intermédiaire du Protocole LDAP (Lightweight Directory Access Protocol). Le système de FireSIGHT intègre ces enregistrements avec les informations qu'il collecte par l'intermédiaire de l'observation directe du trafic réseau par des périphériques gérés.

Conditions préalables

Cisco recommande que vous ayez la connaissance du centre de Gestion de FireSIGHT, de l'agent d'utilisateur de Sourcefire, et du Répertoire actif.

Conditions requises pour l'installation

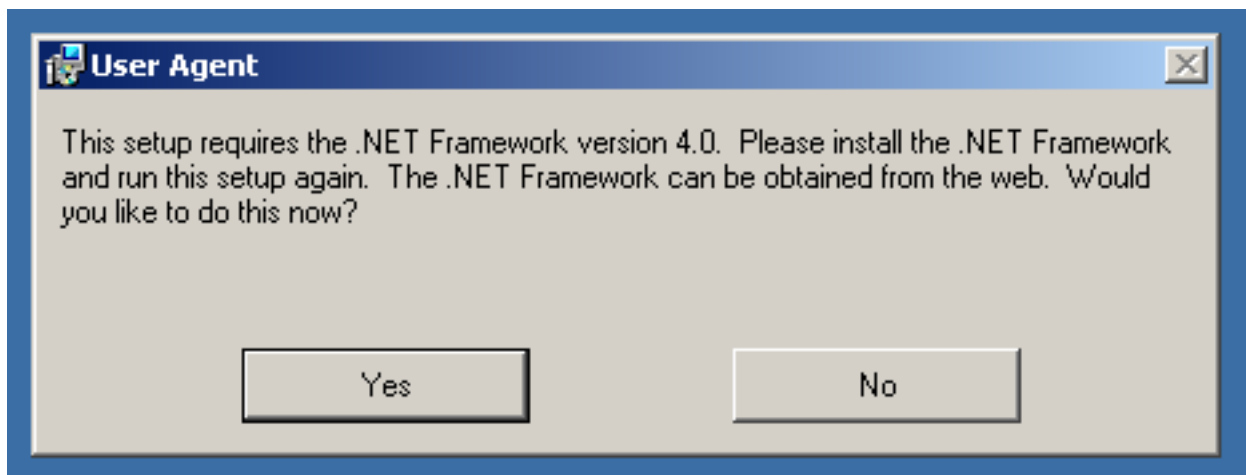
- Accès TCP/IP aux serveurs de Répertoire actif
- Version 4.0 de cadre de .NET de Microsoft (inclut toutes les dépendances de cadre de .NET)

Installation d'agent d'utilisateur de Sourcefire

1. Téléchargez le fichier d'installateur du site du support technique.
2. Copiez le fichier `setup.exe` sur le système Windows où vous voulez installer l'agent d'utilisateur.
3. Double-cliquez le fichier d'installateur d'agent d'utilisateur de Sourcefire. L'assistant de configuration apparaît.

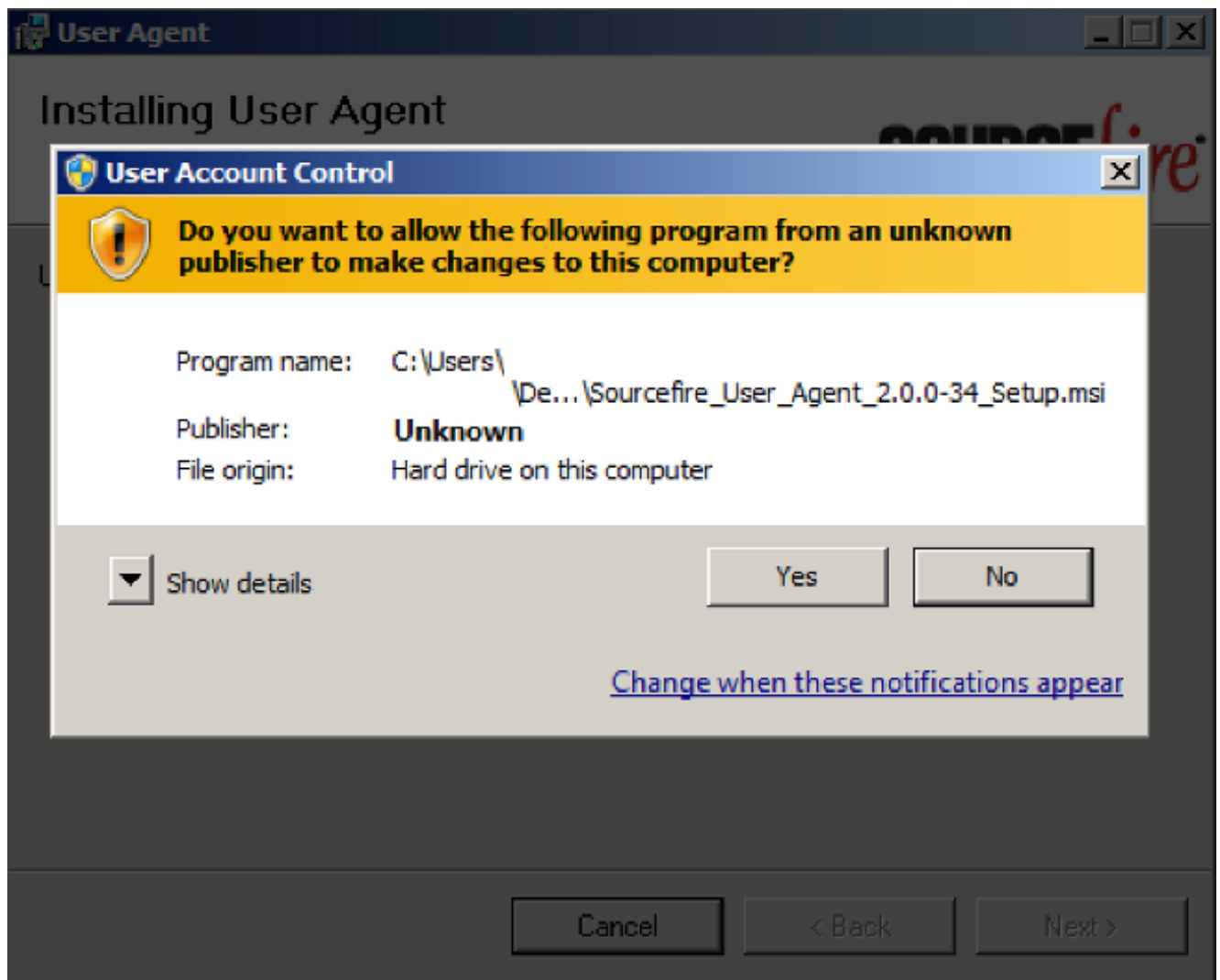
Remarque: Si vous n'avez pas des autorisations d'installer de nouvelles applications sur

l'hôte de Windows, vous pouvez faire suivre à un utilisateur administratif avec les permissions adéquates afin de mettre sur pied l'installation. Afin d'accéder à l'option de transmission des problèmes, cliquez avec le bouton droit le fichier de configuration de l'agent d'utilisateur de Sourcefire 2.0 et choisissez le **passage As**. Choisissez un utilisateur administratif et fournissez le mot de passe approprié. Si les conditions requises pour l'installation ne sont pas répondues, vous recevrez ce message avant le magicien d'installation pour télécharger et installer la version 4.0 de cadre de .NET de Microsoft. Cliquez **oui** afin d'aller à la page de téléchargement. Suivez les instructions d'installer la version 4.0 de cadre de .NET de Microsoft.

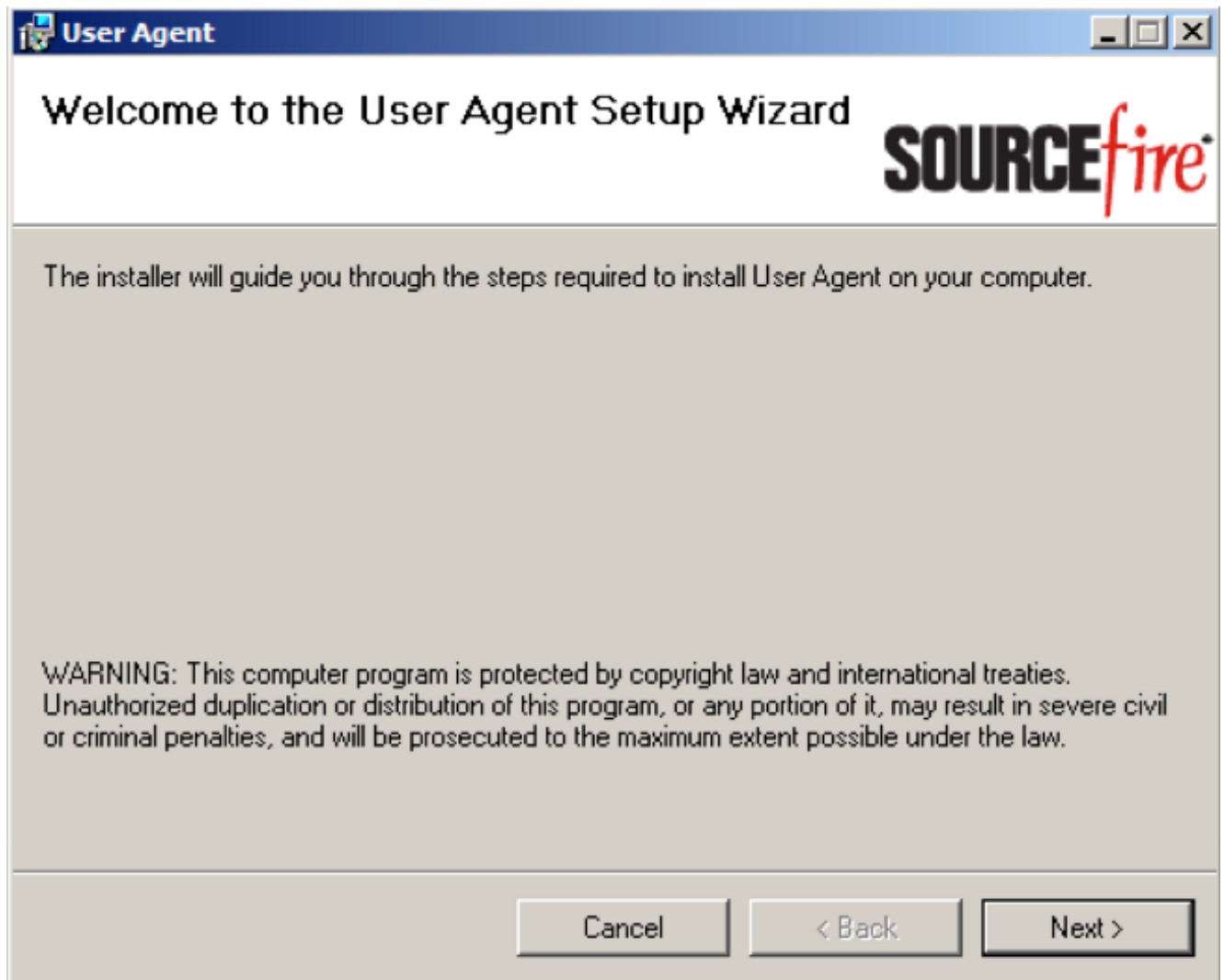


4. Une fois que l'installation de la version 4.0 de cadre de .NET de Microsoft est complète, double-cliquez le fichier d'installateur d'agent d'utilisateur de Sourcefire de nouveau. L'assistant de configuration apparaît.

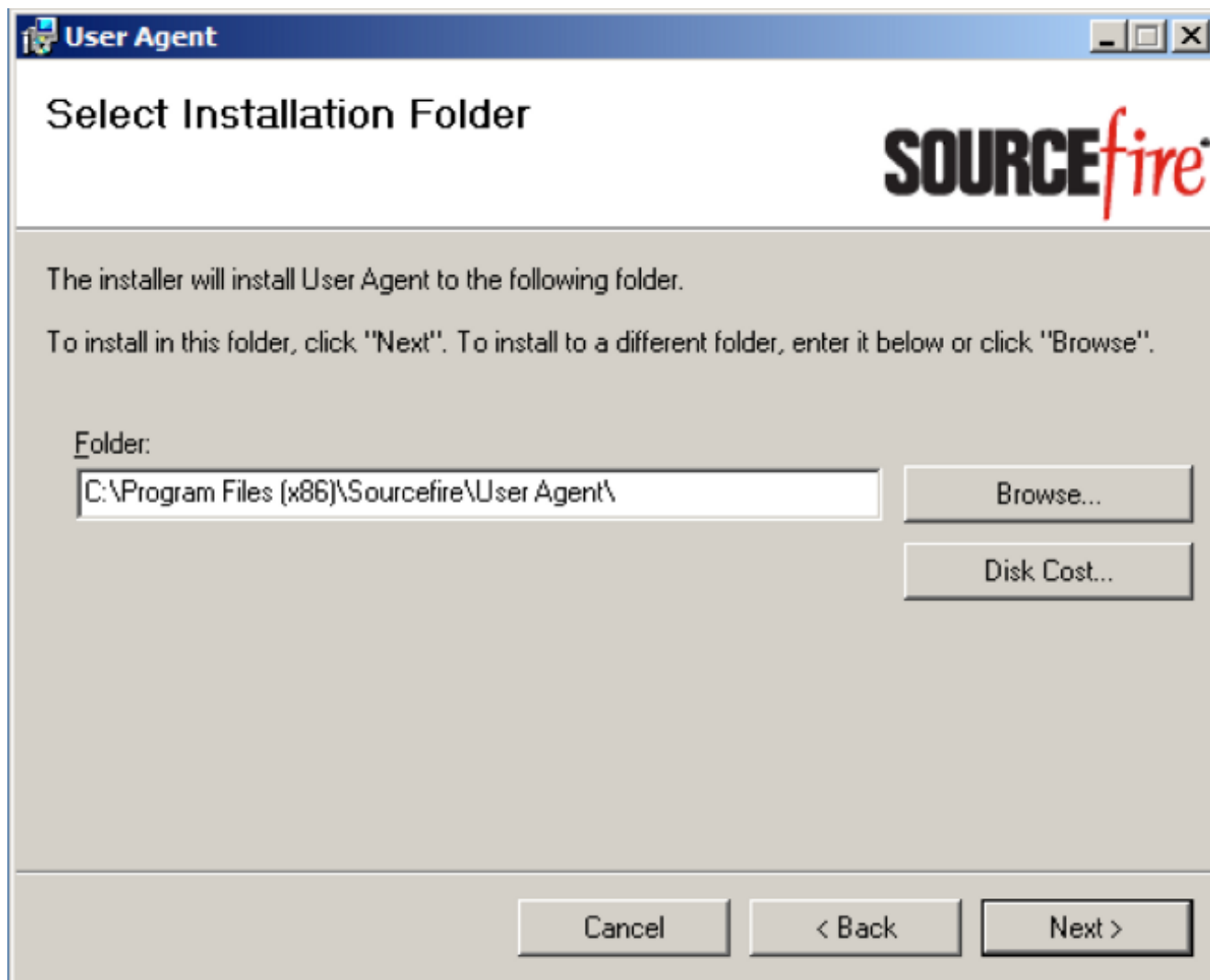
Si vous exécutez une version de Microsoft Windows avec le contrôle de compte utilisateur (UAC) activé, vous serez présenté avec cette boîte de dialogue après que vous double-cliquez le fichier d'installateur d'agent d'utilisateur de Sourcefire. Cliquez sur **oui** pour permettre à l'installateur d'agent d'utilisateur de Sourcefire pour apporter des modifications au système. Cliquez sur **non** pour annuler et quitter l'installateur d'agent d'utilisateur de Sourcefire.



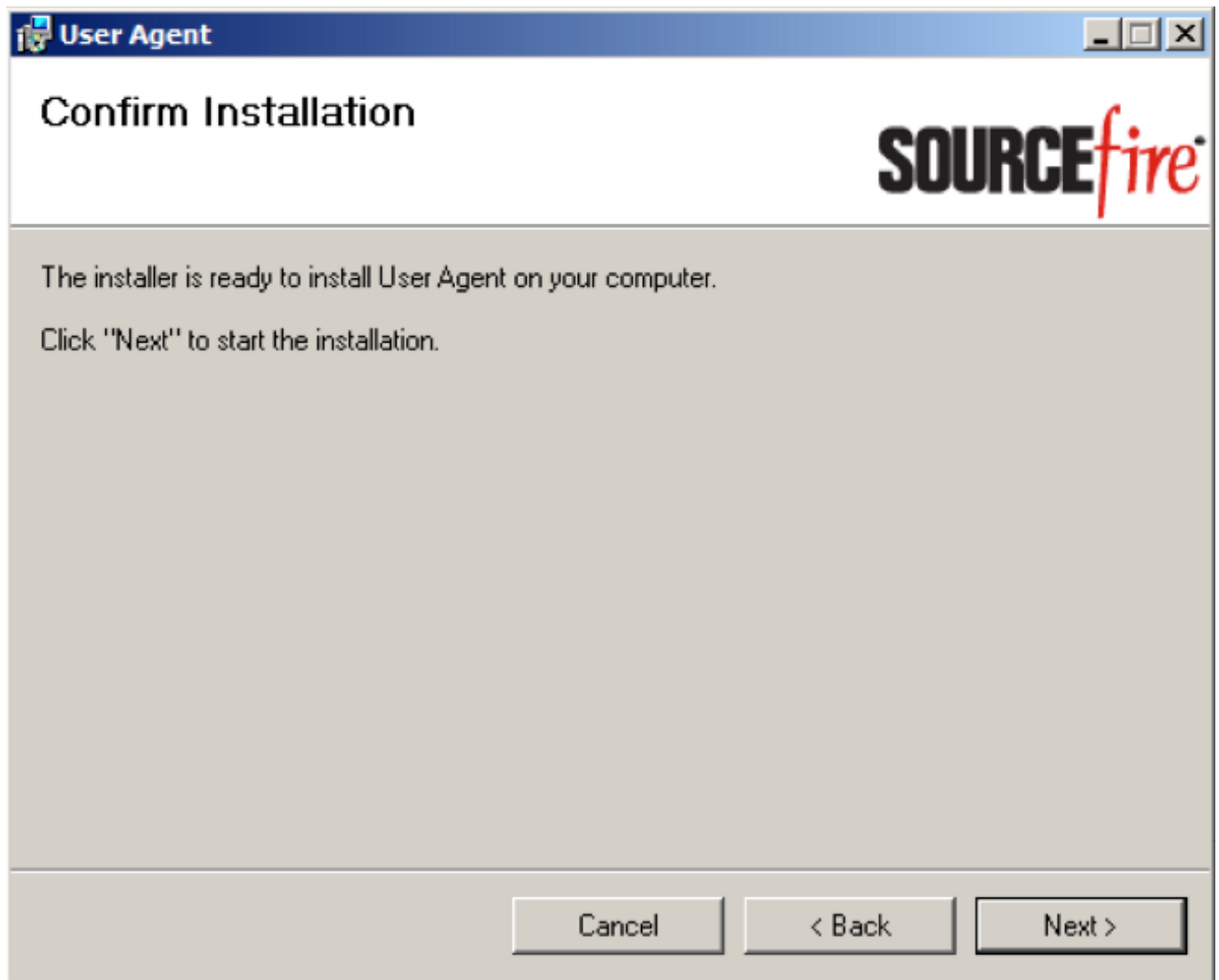
5. Le clic à côté de continuer l'assistant de configuration d'agent d'utilisateur de Sourcefire. Cliquez sur l'annulation pour quitter l'assistant de configuration d'agent d'utilisateur de Sourcefire.



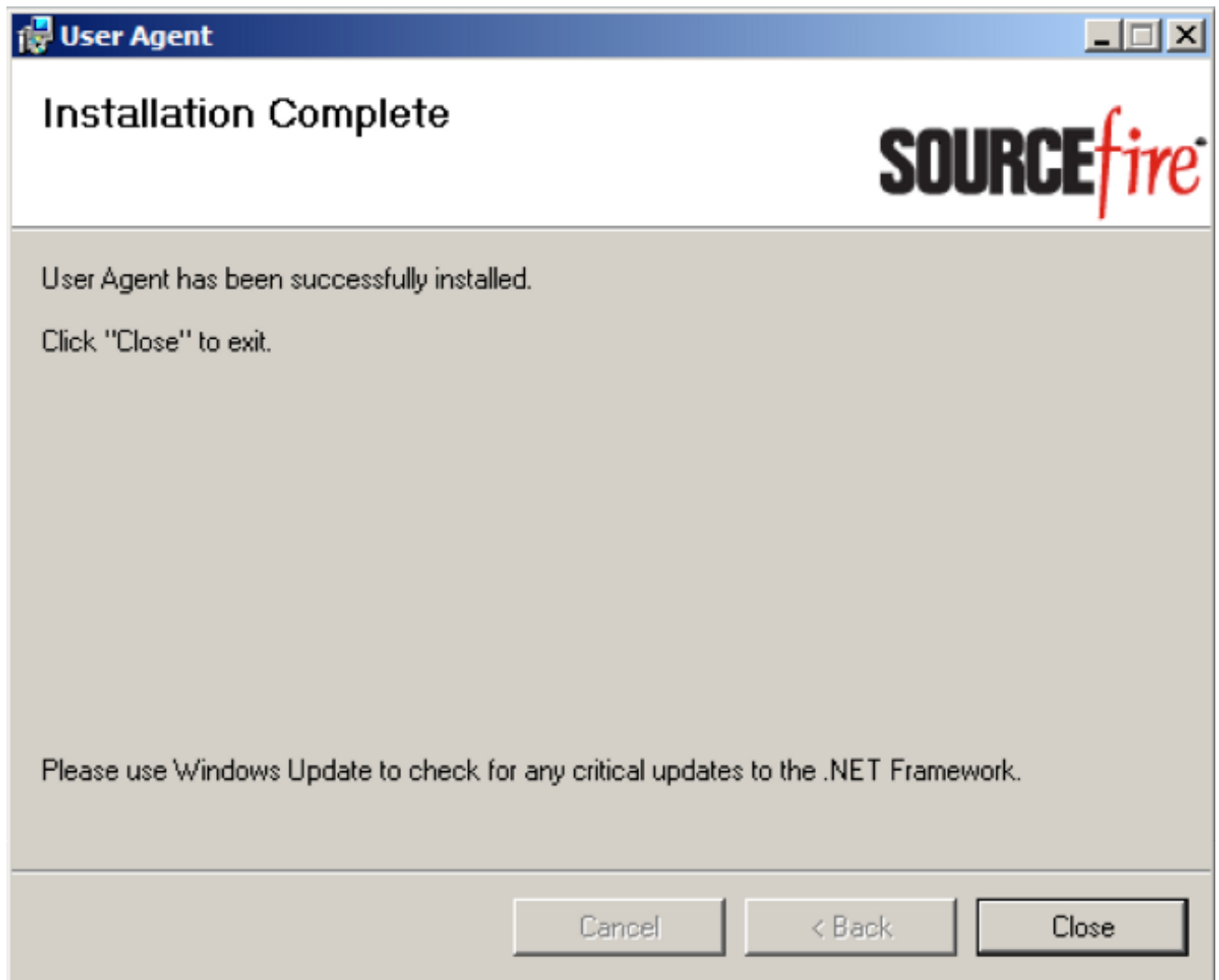
6. Cliquez sur **parcourent** pour sélectionner le répertoire où vous voulez installer l'agent d'utilisateur de Sourcefire et puis cliquer sur Next. Cliquez sur l'**annulation** pour quitter l'assistant de configuration d'agent d'utilisateur de Sourcefire.



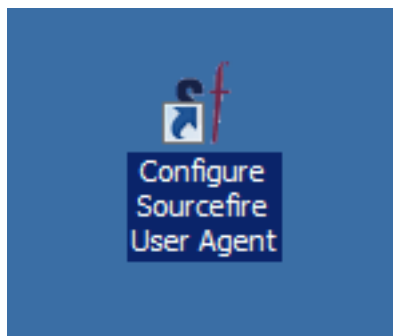
7. Clic à côté de début l'installation. Cliquez sur l'**annulation** pour quitter l'assistant de configuration d'agent d'utilisateur de Sourcefire.



8. **La fin de clic** après l'assistant de configuration d'agent d'utilisateur de Sourcefire se termine. L'agent d'utilisateur de Sourcefire est maintenant installé. Les débuts d'agent d'utilisateur de Sourcefire comme service sur le système Windows.



9. L'agent d'utilisateur de Sourcefire ajoute une icône rapide de lancement à l'appareil de bureau du système Windows.

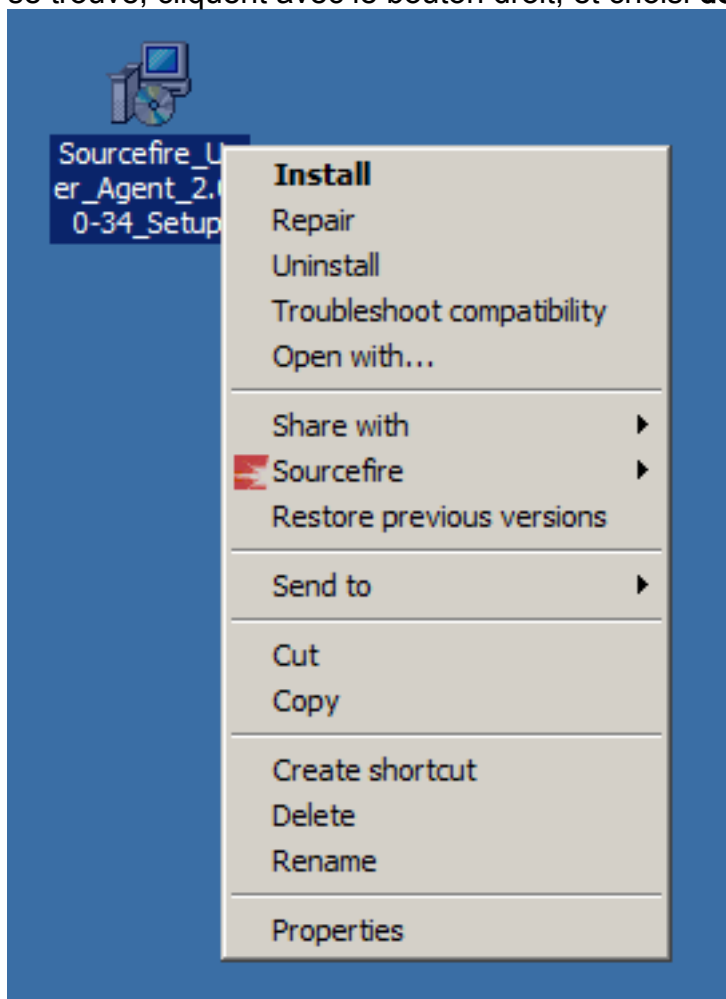


Uninstallation de l'agent d'utilisateur de Sourcefire

Afin de désinstaller l'agent d'utilisateur de Sourcefire 2.x, utilisez une de ces étapes :

- Naviguez vers le **panneau de configuration > les programmes > les programmes et les caractéristiques**, choisissez l'agent d'utilisateur de Sourcefire de la liste, et le clic **désinstallent**.
- Naviguez vers l'emplacement où le fichier de configuration d'agent d'utilisateur de Sourcefire

se trouve, cliquent avec le bouton droit, et choisi **désinstallez**.



- Afin de désinstaller par l'intermédiaire du CLI, ouvrez une invite de commande (vous pourriez avoir besoin de elle pour fonctionner comme administrateur), les répertoires de modification à l'emplacement où le fichier .msi se trouve, et sélectionnez cette commande : `msiexec /x Sourcefire_User_Agent_2.0.0-34_Setup.msi` Remarque: Dans l'exemple précédent, le nombre de construction est 34. Ce nombre de construction change quand l'agent d'utilisateur de Sourcefire est mis à jour. Vérifiez le nombre de construction avant que vous sélectionniez la commande.

Dépannez les questions d'Uninstallation

Symptôme

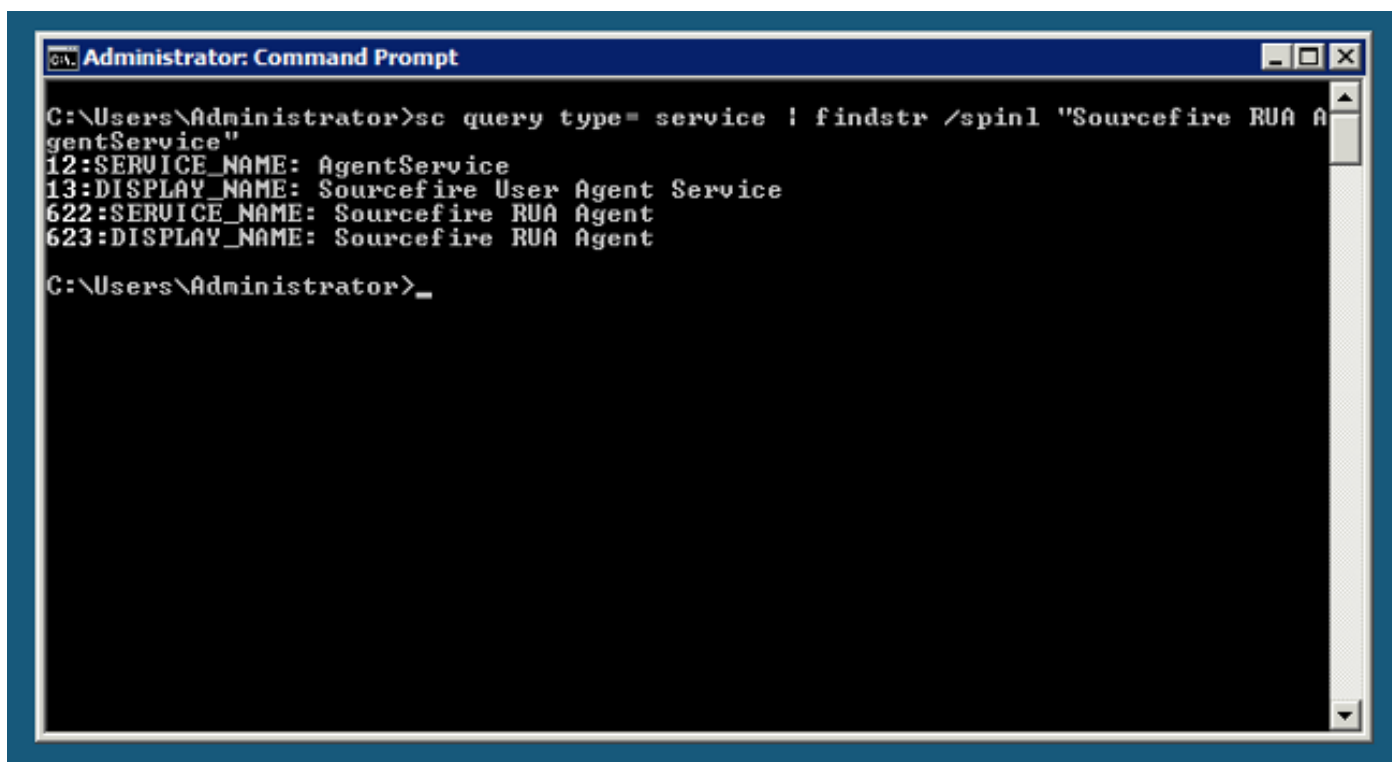
- L'uninstallation d'agent d'utilisateur échoue.
- Des services sont encore affichés comme *exécution* après que vous l'ayez désinstallée.

Solution

Si l'agent d'utilisateur n'est pas affiché sous des programmes et des caractéristiques au panneau de configuration, vous pouvez simplement supprimer le service d'agent d'utilisateur. Afin d'enlever le service, ouvrez une invite de commande comme administrateur et sélectionnez cette commande :


```
C:\Users\Administrator>sc query type= service | findstr /spnl "Sourcefire RUA AgentService"
```

Attention : Utilisez un espace après « = ». Ce n'est pas un typo.



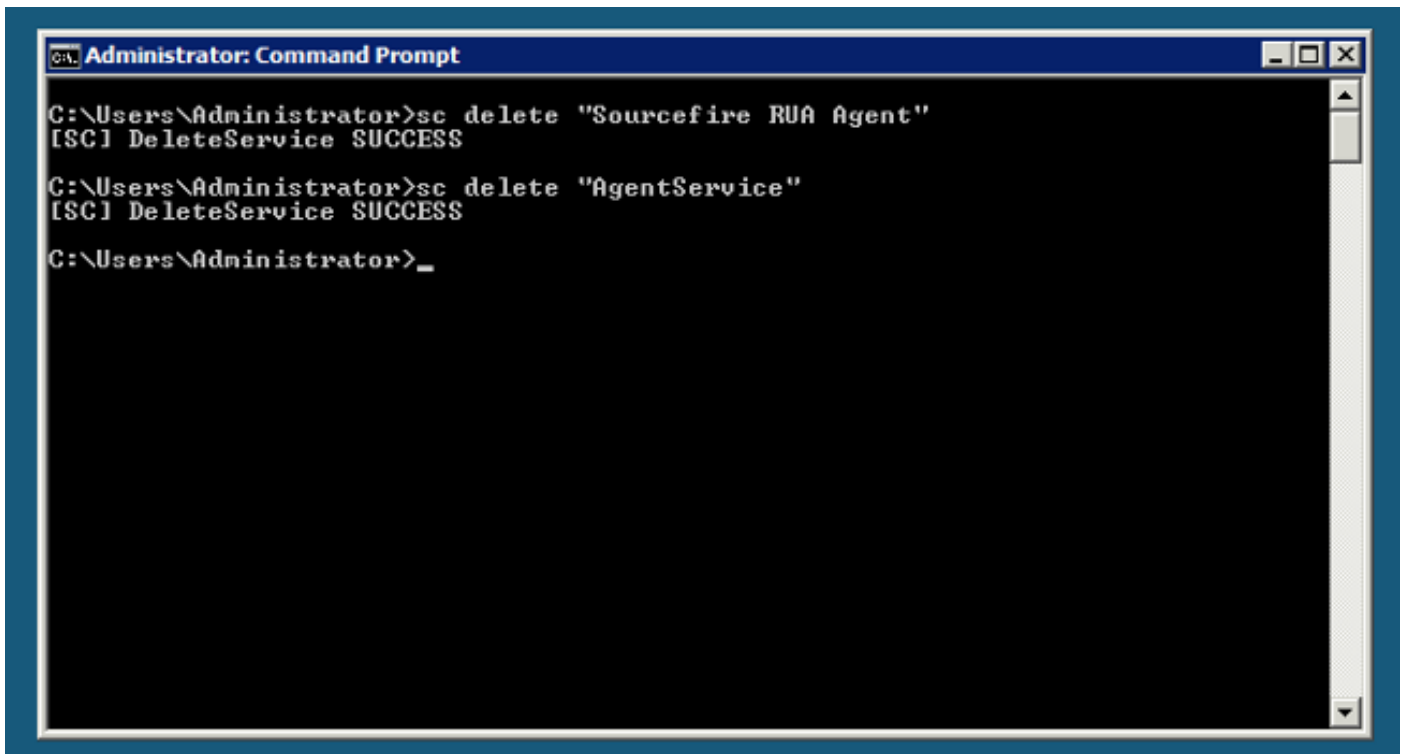
```
Administrator: Command Prompt
C:\Users\Administrator>sc query type= service | findstr /spnl "Sourcefire RUA AgentService"
12:SERVICE_NAME: AgentService
13:DISPLAY_NAME: Sourcefire User Agent Service
622:SERVICE_NAME: Sourcefire RUA Agent
623:DISPLAY_NAME: Sourcefire RUA Agent
C:\Users\Administrator>
```

Vous pouvez également se terminer ces étapes dans la console de gestion de services. Afin d'ouvrir la console :

1. Allez au menu de démarrage.
2. Exécutez **services.msc**.
3. Visualisez les propriétés de l'agent d'utilisateur de Sourcefire.

Une fois que les noms de service sont affichés, sélectionnez ces commandes afin de supprimer le service :

```
C:\Users\Administrator>sc delete "Sourcefire RUA Agent"
C:\Users\Administrator>sc delete "AgentService"
```



```
Administrator: Command Prompt
C:\Users\Administrator>sc delete "Sourcefire RUA Agent"
[SC] DeleteService SUCCESS
C:\Users\Administrator>sc delete "AgentService"
[SC] DeleteService SUCCESS
C:\Users\Administrator>_
```

Remarque: Tous les fichiers liés au système de FireSIGHT pourraient être présents sur l'ordinateur et encore devoir être retirés.