

Problèmes de configuration FTD ha sur le FMC quand deux châssis de FirePOWER ont reproduit des noms de système

Contenu

[Introduction](#)

[Conditions préalables](#)

[Conditions requises](#)

[Composants utilisés](#)

[Problème : Problèmes de configuration FTD ha sur le FMC quand deux châssis de FirePOWER ont reproduit des noms de système](#)

[Solution](#)

[Bogues relatives](#)

Introduction

Ce document décrit un problème vu sur les périphériques de firePOWER quand vous configurez une paire facilement disponible de la défense contre des menaces de FirePOWER (FTD) (ha) du centre de Gestion de FirePOWER (FMC) quand les deux châssis de firePOWER ont reproduit des noms de système. Le but principal de ce document est de vous aider à comprendre ce problème et à te fournir des conseils pour la résolution.

Conditions préalables

Exigences

Cisco vous recommande de prendre connaissance des rubriques suivantes :

- Configuration de base de Cisco FMC.
- Configuration de base de Cisco FTD.
- Configuration de base du système d'exploitation extensible de Cisco FirePOWER (FXOS).

[Composants utilisés](#)

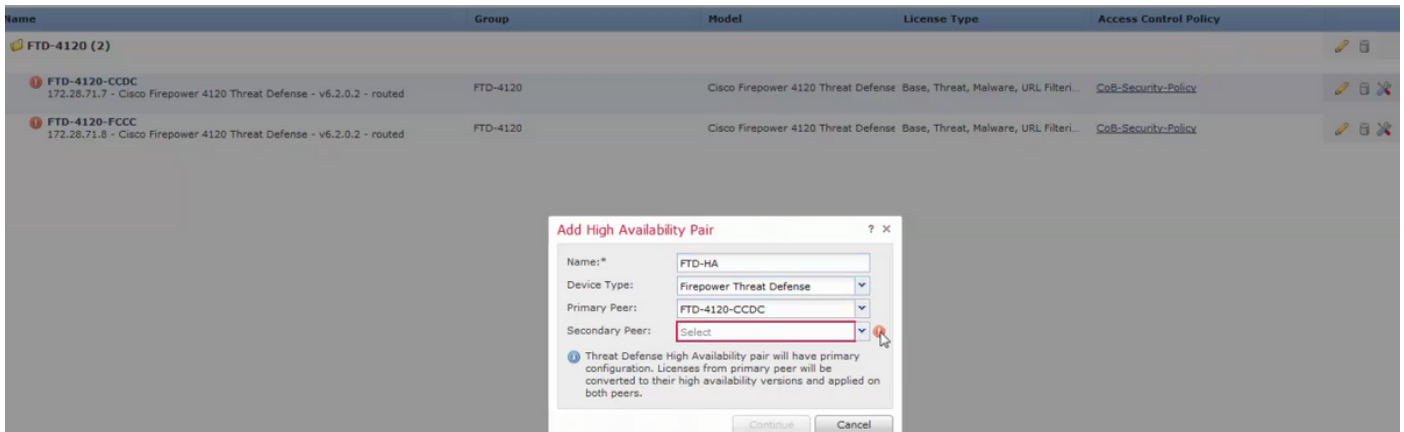
Les informations contenues dans ce document sont basées sur les versions de matériel et de logiciel suivantes :

- Cisco FMC v6.2.1
- Défense contre des menaces v6.2.1 de Cisco FirePOWER 4120

Les informations contenues dans ce document ont été créées à partir des périphériques d'un environnement de laboratoire spécifique. Tous les périphériques utilisés dans ce document ont démarré avec une configuration effacée (par défaut). Si votre réseau est vivant, assurez-vous que vous comprenez l'impact potentiel de n'importe quelle commande.

Problème : Problèmes de configuration FTD ha sur le FMC quand deux châssis de FirePOWER ont reproduit des noms de système

Il y a un problème qui se produit quand vous essayez d'ajouter un FTD secondaire dans une configuration de paires ha dans le FMC quand des noms de système reproduits de châssis de firePOWER. Le problème principal est que vous ne pouvez pas choisir le FTD secondaire pour créer les paires ha et c'est parce que le FMC n'affiche pas le deuxième FTD comme option du tout, juste comme vous pouvez voir dans l'image.



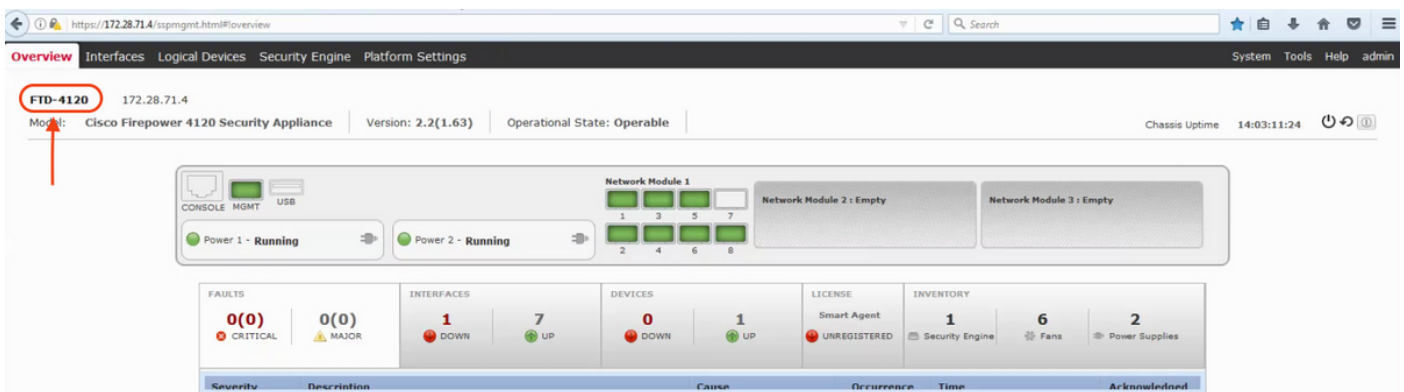
En raison de ce problème, il n'importe pas quel FTD est choisi en tant que pair primaire, une fois que le FTD primaire est choisi pour les paires ha, puis vous ne pouvez choisir aucun FTD comme secondaire pour les paires ha.

Solution

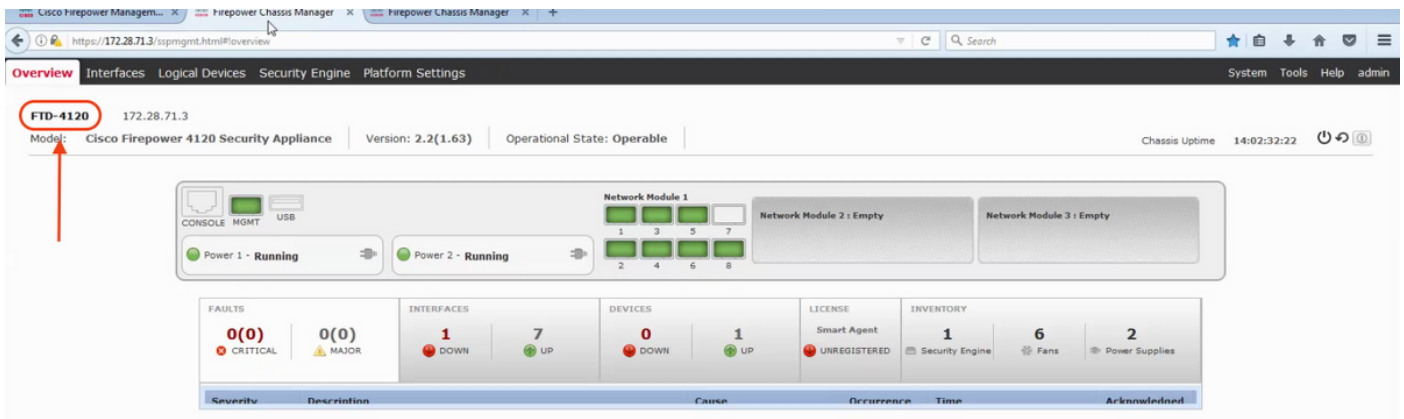
Les développeurs FTD ont confirmé cette question se produit parce que les deux châssis de firePOWER sont configurés avec le même nom de système :

Étape 1. Dans cet exemple, vous pouvez confirmer les deux châssis de firePOWER utilisez le même nom de système que **FTD-4120** :

Pour le châssis 1 FPR :



Pour le châssis 2 FPR :



Étape 2. Pour corriger ce problème, accédez au châssis de firePOWER de l'interface de ligne de commande (CLI) et changez leur nom de système pour utiliser un nom différent pour chaque châssis :

Pour le châssis 1 de firePOWER :

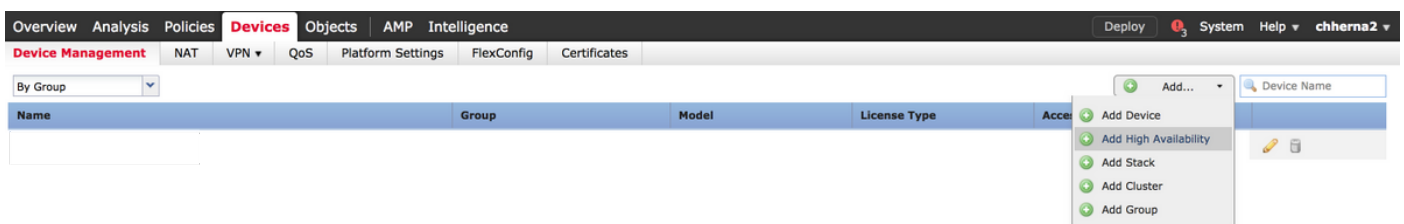
```
FTD-4120-A# scope system
FTD-4120-A /system # set name FTD-4120-FCCC
Warning: System name modification changes FC zone name and redeploys them non-disruptively
FTD-4120-A /system* #commit-buffer
FTD-4120-A /system #
FTD-4120-FCCC-A /system #
```

Pour le châssis 2 de firePOWER :

```
FTD-4120-A# scope system
FTD-4120-A /system # set name FTD-4120-CCDC
Warning: System name modification changes FC zone name and redeploys them non-disruptively
FTD-4120-A /system* #commit-buffer
FTD-4120-A /system #
FTD-4120-CCDC-A /system #
```

Étape 3. Après que le nom de système soit changé pour les deux châssis de firePOWER, poursuivez pour supprimer et re-ajouter chaque FTD au FMC.

Étape 4. Une fois que les deux FTD sont ajoutés au FMC, sélectionnez l'option **facilement disponible d'ajouter des périphériques > de la Gestion de périphériques > ajoutent la Haute disponibilité**, cette fois où vous pouvez choisir le deuxième FTD pour les paires facilement disponibles :



Add High Availability Pair

? X

Name:*

Device Type:

Primary Peer:

Secondary Peer:

i Threat Defense High Availability pair will have primary configuration. Licenses from primary peer will be converted to their high availability versions and applied on both peers.

Étape 5. Configurez les options ha requises :

Add High Availability Pair

? X

High Availability Link

Interface:*

Logical Name:*

Primary IP:*

Use IPv6 Address

Secondary IP:*

Subnet Mask:*

State Link

Interface:*

Logical Name:*

Primary IP:*

Use IPv6 Address

Secondary IP:*

Subnet Mask:*

IPsec Encryption

Enabled

Key Generation:

i LAN failover link is used to sync configuration, stateful failover link is used to sync application content between peers. Selected interface links and encryption settings cannot be changed later.

Étape 6. Confirmez les paires FTD ha est correctement ajouté au FMC :

Name	Group	Model	License Type	Access Control Policy	
FTD-4120 (1)					
FTD-HA Cisco Firepower 4120 Threat Defense High Availability					
FTD-4120-CCDC(Primary, Active) 172.28.71.7 - Cisco Firepower 4120 Threat Defense - v6.2.0.2 - routed	FTD-4120	Cisco Firepower 4120 Threat Defense	Base, Threat, Malware, URL Filter...	CoB-Security-Policy	
FTD-4120-FCCC(Secondary, Standby) 172.28.71.8 - Cisco Firepower 4120 Threat Defense - v6.2.0.2 - routed	FTD-4120	Cisco Firepower 4120 Threat Defense	Base, Threat, Malware, URL Filter...	CoB-Security-Policy	

Bogues relatives

Le GUI [CSCvc99926](#) FMC doit indiquer la raison pour ne pas afficher un périphérique en tant qu'option « secondaire » pour FTD ha

Les noms du châssis [CSCvc99919](#) doivent être seuls en formant FTD ha