

Procédure de base d'AsyncOS de mise à jour et scénarios communs

Contenu

[Introduction](#)

[Conditions requises](#)

[Préparez pour améliorer](#)

[Téléchargez et installez la mise à jour](#)

[Mise à jour sur le CLI](#)

[Mise à jour sur le GUI](#)

[Mise à jour de batterie](#)

[Dépannez](#)

[Informations connexes](#)

Introduction

Ce document fournit la vue supplémentaire et les étapes associées avec le processus de mise à niveau d'AsyncOS pour la sécurité du courrier électronique sur l'appliance de sécurité du courrier électronique de Cisco (ESA).

Conditions requises

- Assurez que l'état RAID d'appareils est PRÊT ou OPTIMAL dans la sortie d'état du système. Veuillez ne pas initier une mise à jour sur une appliance avec un état RAID de DÉGRADÉ. Veuillez contacter [Cisco TAC](#) pour initier un cas RMA pour votre appliance.
- Vérifiez si l'ESA est une seule appliance de support ou dans un environnement groupé. Si groupé, veuillez être sûr d'examiner correctement la section de *mise à jour de batterie de ce document*.
- Assurez la connexion Internet de l'ESA sur le port 80 et 443 sans des inspections de paquet.
- Le serveur de DN fonctionnel est exigé.
- Passez en revue la compatibilité des systèmes ESA et SMA avant l'évolution.

Des versions plus anciennes d'AsyncOS pour la sécurité du courrier électronique peuvent exiger de plus d'une mise à jour afin d'obtenir à la dernière version. Pour la confirmation du ravitaillement de chemin de mise à niveau et d'appareils contactez s'il vous plaît [Cisco TAC](#).

Préparez pour améliorer

1. Sauvegardez la hors fonction-case de fichier de configuration XML. Si vous devez retourner

- à la release de pré-mise à jour pour une raison quelconque, vous aurez besoin de ce fichier.
2. Si vous utilisez la caractéristique Safelist/Blocklist, exportez la hors fonction-case de liste.
 3. Interrompez tous les auditeurs. Si vous exécutez la mise à jour du CLI, utilisez la commande de **suspendlistener**. Si vous exécutez la mise à jour du GUI, la suspension d'auditeur se produit automatiquement.
 4. Attente la file d'attente à vider. Vous pouvez utiliser la commande de **workqueue** de visualiser nombre de messages dans la file d'attente de travail ou la commande de débit dans le CLI de surveiller le débit de message sur votre appliance.
 5. Si recommandé de Cisco, désactivez l'enregistrement. Désactiver l'enregistrement peut seulement être exécuté de l'appliance CLI :

```
> diagnostic
```

```
Choose the operation you want to perform:
```

- RAID - Disk Verify Utility.
- DISK_USAGE - Check Disk Usage.
- NETWORK - Network Utilities.
- REPORTING - Reporting Utilities.
- TRACKING - Tracking Utilities.
- RELOAD - Reset configuration to the initial manufacturer values.

```
[> reporting
```

```
The reporting system is currently enabled.
```

```
Choose the operation you want to perform:
```

- DELETEDB - Reinitialize the reporting database.
- DISABLE - Disable the reporting system.

```
[> disable
```

```
Disabling reporting.....The reporting system is currently disabled.
```

Téléchargez et installez la mise à jour

En date d'AsyncOS pour la version 8.0 de sécurité du courrier électronique, les options de mise à jour sont mises à jour d'inclure maintenant **DOWNLOADINSTALL** en plus du **TÉLÉCHARGEMENT**. Ceci donne à l'administrateur la flexibilité de télécharger et installer dans une exécution simple, ou à téléchargement à l'arrière-plan et d'installer plus tard.

```
> diagnostic
```

```
Choose the operation you want to perform:
```

- RAID - Disk Verify Utility.
- DISK_USAGE - Check Disk Usage.
- NETWORK - Network Utilities.
- REPORTING - Reporting Utilities.
- TRACKING - Tracking Utilities.
- RELOAD - Reset configuration to the initial manufacturer values.

```
[> reporting
```

```
The reporting system is currently enabled.
```

```
Choose the operation you want to perform:
```

- DELETEDB - Reinitialize the reporting database.
- DISABLE - Disable the reporting system.

```
[> disable
```

Disabling reporting.....The reporting system is currently disabled.

Veillez se référer au [guide utilisateur](#) pour les informations complètes.

Mise à jour sur le CLI

1. Exécutez la commande de **mise à jour**.
2. Choisissez une option pour **DOWNLOADINSTALL** ou **LA TÉLÉCHARGEZ**.
3. Sélectionnez le numéro approprié associé à la version de mise à jour désirée.
4. Terminez-vous les questions nécessaires pour enregistrer la configuration en cours et approuvez la réinitialisation quand la mise à jour est appliquée.
5. la POST-mise à jour, ouvrent une session s'il vous plaît à la **reprise** CLI et de passage pour reprendre les auditeurs et pour assurer l'exécution.
6. Si vous signaler handicapé plus tôt, vous assurez il est activé à ce moment en exécutant le **diagnostic > enregistrement > commandes d'enable**.

Mise à jour sur le GUI

1. **Mise à jour d'administration système > de système**
2. **Options de mise à jour de clic...**
3. Choisissez une option pour le *téléchargement et l'installez* ou *la téléchargez*.
4. Cliquez sur et mettez en valeur la version de mise à jour désirée.
5. Sélectionnez l'option appropriée pour la *préparation de mise à jour*.
6. **Poursuivez**, pour commencer la mise à jour et pour afficher la barre de progression pour votre surveillance.
7. la POST-mise à jour, ouvrent une session s'il vous plaît à la reprise CLI et de passage pour reprendre les auditeurs et pour assurer l'exécution : **L'administration système > l'arrêt/s'interrompent > reprise (vérifiez tous)**.
8. Dans la *messagerie les exécutions* sectionnent, **validation** choisie.
9. Si vous signaler handicapé plus tôt, vous assurez il est activé à ce moment en revisitant le CLI et l'exécution le **diagnostic > enregistrement > enable** commande.

Mise à jour de batterie

ESAs dans la batterie suivra le même processus de mise à niveau du CLI ou du GUI comme ci-dessus, à l'une exception qu'il y aura une demande pour déconnecter des périphériques outre de la batterie. Exemple comme vu du CLI :

```
> diagnostic
```

```
Choose the operation you want to perform:
```

- RAID - Disk Verify Utility.
- DISK_USAGE - Check Disk Usage.
- NETWORK - Network Utilities.
- REPORTING - Reporting Utilities.
- TRACKING - Tracking Utilities.
- RELOAD - Reset configuration to the initial manufacturer values.

```
[> reporting
```

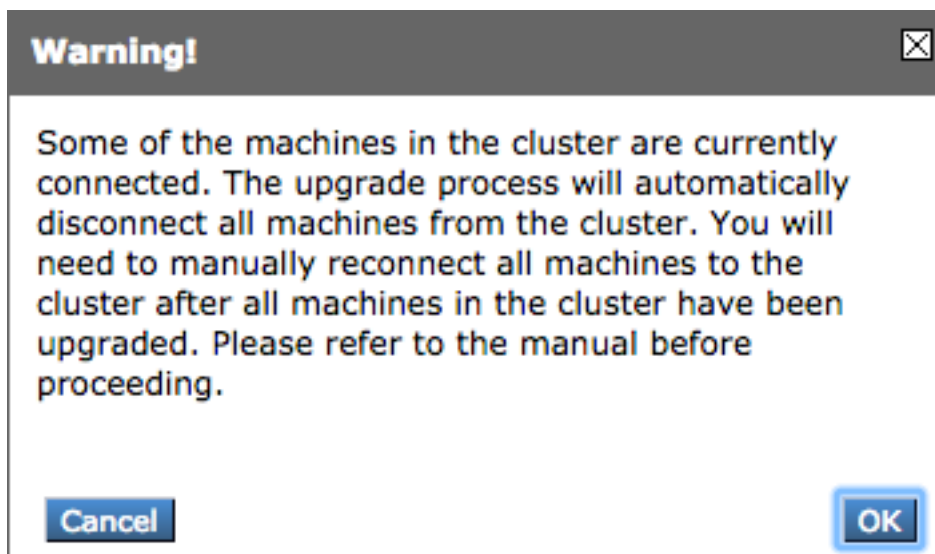
```
The reporting system is currently enabled.
```

```
Choose the operation you want to perform:
```

```
- DELETEDB - Reinitialize the reporting database.  
- DISABLE - Disable the reporting system.  
[> disable
```

Disabling reporting.....The reporting system is currently disabled.

Exemple comme vu du GUI :



Remarque: C'est un débranchement administratif seulement. Ceci arrêtera les appliances seulement de la configuration syncing au niveau de batterie. Ceci ne retire pas ou modifie la configuration d'appareils.

Les recommandations de mise à jour de batterie sont :

- Ne rebranchez pas ESAs au niveau de batterie jusqu'à ce que TOUTES LES appliances soient mises à jour à la version assortie.
- Si nécessaire, une fois qu'un ESA s'est terminé une mise à jour, reprenez l'auditeur, si précédemment interrompu, et permettez-lui pour fonctionner comme seule appliance de support.
- Veuillez ne pas apporter les modifications ou les modifications de configuration quand ESAs sont déconnectés de la batterie. Ceci évitera des incohérences de configuration quand rebranché pour grouper la POST-mise à jour de niveau.
- Une fois que TOUTES LES appliances sont mises à jour à la même version, rebranchez-les au niveau de batterie pour permettre le sync de configuration et pour reprendre l'exécution de batterie.

Dépannez

Si l'échouer de mise à jour dû aux interruptions de réseau, des erreurs semblables peuvent être vues pendant le processus de mise à niveau sorti :

```
> diagnostic
```

Choose the operation you want to perform:

- RAID - Disk Verify Utility.
- DISK_USAGE - Check Disk Usage.
- NETWORK - Network Utilities.

- REPORTING - Reporting Utilities.
- TRACKING - Tracking Utilities.
- RELOAD - Reset configuration to the initial manufacturer values.

[> **reporting**

The reporting system is currently enabled.

Choose the operation you want to perform:

- DELETEDB - Reinitialize the reporting database.
- DISABLE - Disable the reporting system.

[> **disable**

Disabling reporting.....The reporting system is currently disabled.

C'est en général dû à une interruption de réseau qui a pu s'être produite à pendant la transmission des données entre l'ESA et les serveurs de mise à jour. Étudiez tous les logs de pare-feu réseau ou surveillez le trafic de paquet de l'ESA pour mettre à jour des serveurs.

Si nécessaire, référez-vous s'il vous plaît aux [procédures de capture de paquet ESA](#) pour activer la capture de paquet sur l'ESA, et puis à la re-tentative le processus de mise à niveau.

Remarque: Les Pare-feu doivent permettre aux connexions de veille pour rester actifs, particulièrement pour le processus de mise à niveau.

Pour des pare-feu réseau stricts exigeant les serveurs statiques de mise à jour, référez-vous s'il vous plaît aux [mises à jour ou aux mises à jour d'appareils de sécurité du contenu avec un serveur statique](#) pour installer les serveurs statiques de mise à jour et de mise à jour.

Pour des appliances de matériel, connexions de test aux serveurs dynamiques suivants :

- telnet update-manifests.ironport.com:443
- telnet updates.ironport.com:80
- telnet downloads.ironport.com:80

Pour les appliances virtuelles vous devrez utiliser les serveurs dynamiques suivants :

- telnet update-manifests.sco.cisco.com:443
- telnet updates.ironport.com:80
- telnet downloads.ironport.com:80

Veillez se référer au [guide utilisateur](#) pour les informations complètes de Pare-feu et mettez en communication les conditions requises.

[Informations connexes](#)

- [Matrice de compatibilité pour des appliances de Gestion de sécurité du contenu de Cisco](#)
- [Procédures de mise à niveau ESA](#)
- [Procédures de capture de paquet ESA](#)
- [Mises à jour ou mises à jour d'appareils de sécurité du contenu avec un serveur statique](#)