

Importer un plug-in VNC dans Cisco ASA 8.x pour une utilisation avec WebVPN

Contenu

[Introduction](#)

[Conditions préalables](#)

[Conditions requises](#)

[Composants utilisés](#)

[Conventions](#)

[Configurez](#)

[Étape 1. Obtenez le périphérique prêt à brancher de Javas VNC](#)

[Étape 2. Importez le périphérique prêt à brancher VNC](#)

[Étape 3. Définissez les paramètres de connexion VNC \(facultatifs\)](#)

[Étape 4. Connectez à un serveur VNC](#)

[Vérifiez](#)

[Dépannez](#)

[Informations connexes](#)

Introduction

Ce document décrit comment importer le périphérique prêt à brancher de Virtual Network Computing (VNC) pour l'usage avec le webvpn.

Conditions préalables

Conditions requises

Assurez-vous que vous configurez le webvpn de base avant que vous tentiez cette configuration.

Composants utilisés

Les informations contenues dans ce document sont basées sur les versions de matériel et de logiciel suivantes :

- ASA 5510 qui exécute la version logicielle 8.0(2) et ASDM version 6.0(2)
- Serveur Windows 2003 (utilisé pour se connecter au périphérique prêt à brancher VNC par le webvpn)
- Appareil de bureau de client avec JRE 1.4.2_05-b04 installé
- Serveur TFTP (utilisé pour importer le périphérique prêt à brancher par la ligne de commande)

Conventions

Pour plus d'informations sur les conventions utilisées dans ce document, reportez-vous à [Conventions relatives aux conseils techniques Cisco](#).

Configurez

Afin d'importer le périphérique prêt à brancher VNC pour l'usage avec le webvpn, terminez-vous ces étapes :

1. [Obtenez le périphérique prêt à brancher de Javas VNC](#).
2. [Importez le périphérique prêt à brancher de Javas VNC](#).
3. [Définissez les paramètres de connexion VNC \(facultatifs\)](#).
4. [Connectez à un serveur VNC](#).

Étape 1. Obtenez le périphérique prêt à brancher de Javas VNC

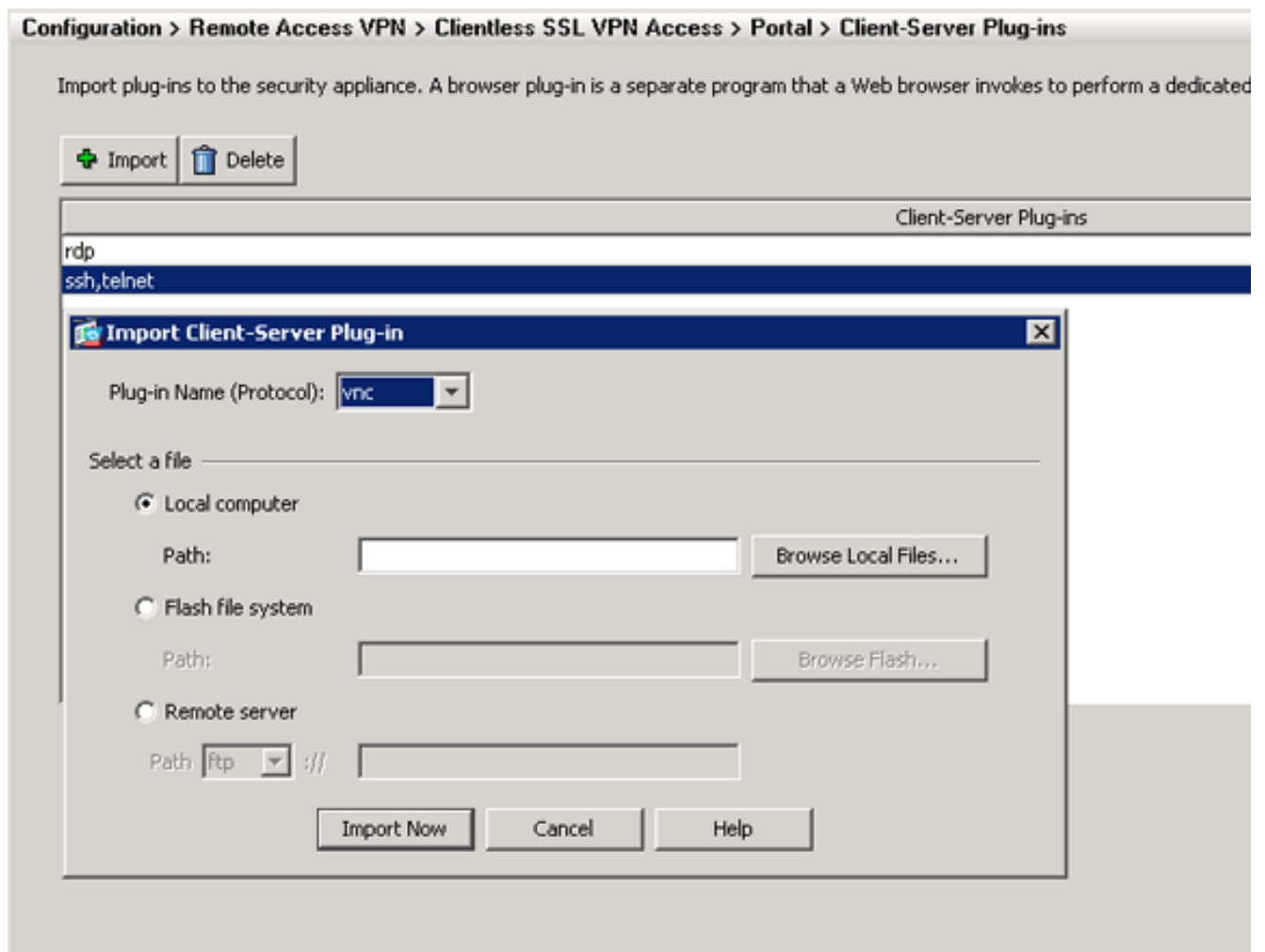
Vous pouvez télécharger le périphérique prêt à brancher VNC, avec d'autres connexions, du [centre logiciel Cisco](#). Pour plus d'informations sur le périphérique prêt à brancher VNC, référez-vous à cet URL : <http://www.tightvnc.com/>

Remarque: Le site Web VNC chez <http://www.tightvnc.com/> est géré par un fournisseur de tiers. [Cisco n'est pas responsable de son contenu](#).

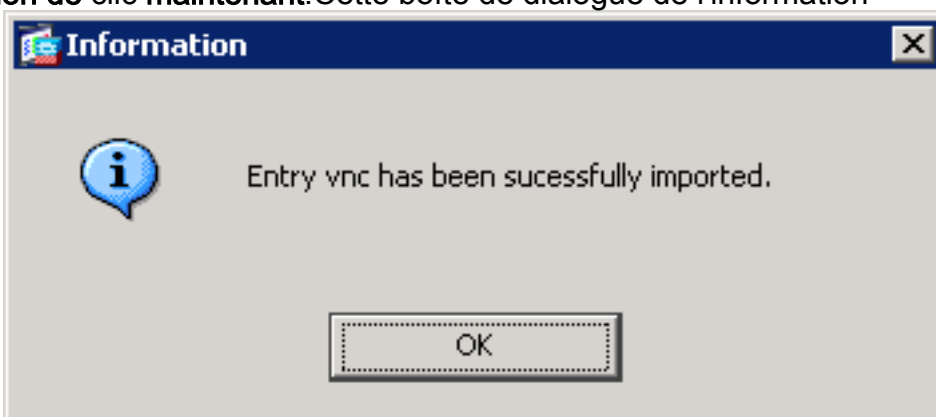
Étape 2. Importez le périphérique prêt à brancher VNC

Exemple ASDM

1. Dans l'application ASDM, la **configuration de clic**, et cliquent sur alors l'**Accès à distance VPN**.
2. Développez le **VPN SSL sans client Access**, développez le **portail**, et puis choisissez les **connexions de client-serveur**.
3. Cliquez sur **Import**.



4. Vnc choisi de la liste déroulante embrochable de nom (Protocol).
5. Cliquez sur la case d'option d'ordinateur local, et le clic parcourt des fichiers locaux.
6. Parcourez à l'emplacement dans lequel vous avez enregistré le périphérique prêt à brancher VNC, et sélectionnez le fichier.
7. Importation de clic maintenant. Cette boîte de dialogue de l'information



apparaît.

8. Cliquez sur OK.

Exemple de ligne de commande

Le TFTP est utilisé dans cet exemple pour importer le périphérique prêt à brancher de webvpn.

```

ciscoasa
ciscoasa#import webvpn plug-in protocol vnc
tftp://192.168.50.5/vnc-plugin.jar !--- Use the import
webvpn plug-in protocol command in order to import
WebVPN !--- plug-ins. This example uses tftp in order to

```


		<p>pour la session (en texte brut).</p> <p>Remarque: Puisque les affichages de mot de passe dans la zone adresse car vous la tapez, vous devriez utiliser ce paramètre avec soin.</p> <p>Alternativement, vous pouvez entrer le mot de passe à l'invite de commande.</p>
Vue seulement	<i>Oui/non</i>	<p>Envoyez les événements de clavier et de souris à l'ordinateur distant. Une de ces valeurs :</p> <ul style="list-style-type: none"> • NO- valeur par défaut. • Oui — Ignorez tous les événements de clavier et de souris dans la fenêtre du bureau et ne les envoyez pas au côté distant.
Appareil de bureau de partage	<i>Oui/non</i>	<p>Partage la connexion avec d'autres clients sur le même serveur VNC. Le comportement exact dans chaque cas dépend de la configuration du serveur. Les valeurs acceptables sont oui (valeur par</p>

		défaut) et non.
port	<i>nombre</i>	Si vous utilisez un numéro de port autre que le par défaut, ce paramètre définit le numéro de port. Le numéro de port est défini directement après l'adresse IP dans l'URL (par exemple, 192.168.0.8:5600). Le port du par défaut VNC est 5900.

Remarque: Vous pouvez utiliser des paramètres de connexion VNC dans des entrées de signet pour des serveurs VNC aussi bien. Cette image affiche un exemple d'une entrée de signet VNC :



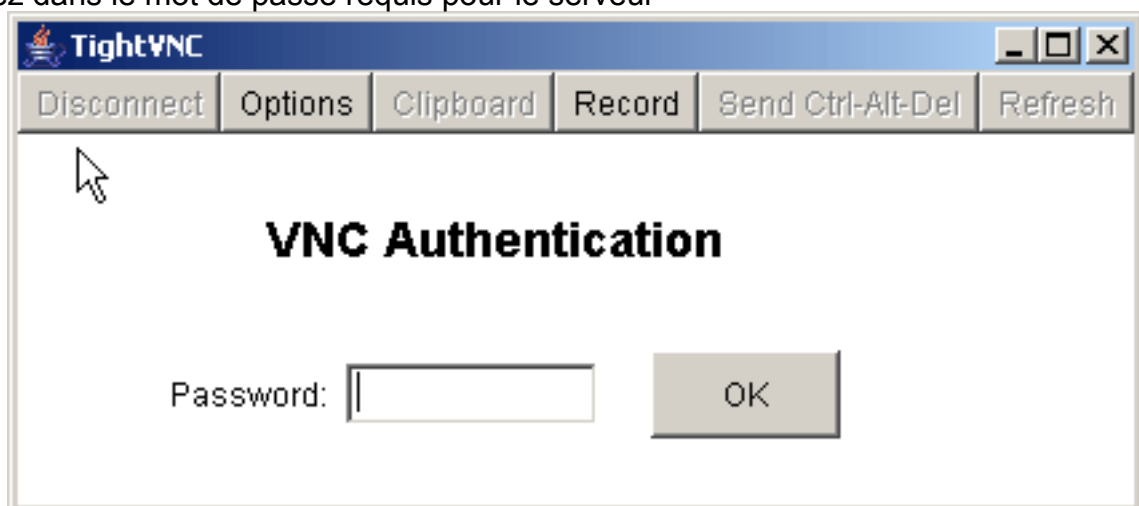
Étape 4. Connectez à un serveur VNC

Afin de se connecter à un serveur VNC, terminez-vous ces étapes :

1. Établissez une session de webvpn, et choisissez **vnc://** de la liste déroulante d'adresse.

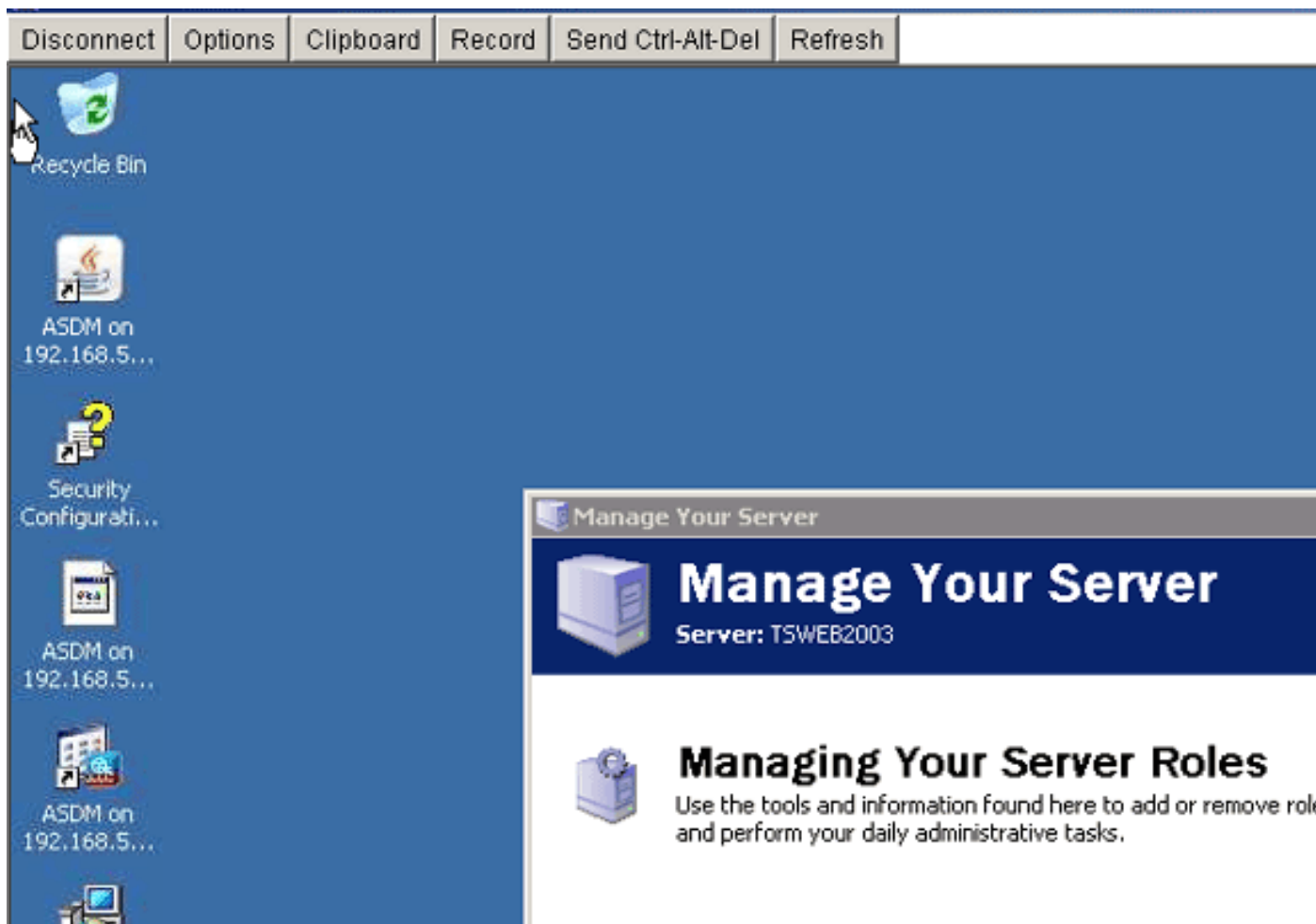
A screenshot of a web form with an "Address" label. The dropdown menu is set to "vnc://" and the text input field contains "192.168.50.5".

2. Écrivez l'adresse IP du serveur VNC, et le clic **parcourent**.
3. Entrez dans le mot de passe requis pour le serveur



VNC.

La session VNC apparaît dans une nouvelle fenêtre.



Vérifiez

Utilisez cette section pour confirmer que votre configuration fonctionne correctement.

- La commande **embrochable de webvpn d'importation d'exposition** affiche les connexions en cours de webvpn. Vérifiez le **vnc** est répertorié dans la sortie de la commande.
- Une fois connecté au webvpn, **vnc://** devrait être disponible comme option d'URI dans la liste déroulante d'adresse.

L'[Outil Interpréteur de sortie](#) (clients [enregistrés](#) uniquement) (OIT) prend en charge certaines commandes **show**. Employez l'OIT afin d'afficher une analyse de la sortie de la commande show.

Dépannez

Cette section fournit des informations que vous pouvez utiliser pour dépanner votre configuration.

- **Effacez le cache du navigateur**Cette procédure supprime tous les fichiers qui sont actuellement enregistrés dans le cache de votre navigateur.En Internet Explorer, choisissez les **outils > les options Internet**.Dans la section de fichiers Internet provisoires, cliquez sur l'onglet **Général**, et puis cliquez sur Delete les **fichiers**.
- **Effacez le cache JRE**Cette procédure supprime tous les fichiers qui sont actuellement enregistrés dans le cache de Javas.À Windows, au **début de clic**, et au sélectionnez Settings > **au panneau de configuration**.Au panneau de configuration, **périphérique prêt à brancher de Javas** de double clic.Cliquez sur l'onglet de **cache**, et cliquez sur **clairement**.

- **Désinstallez/réinstallez JRE** Dans Windows, le **début de clic**, et le sélectionnez **Settings > le panneau de configuration > ajoutent ou retirent des programmes**. Choisissez le programme de **Java Runtime Environment**, et le clic retirent. Téléchargez le nouveau JRE du site Web de Javas (<http://www.java.com/en/download/>), et installez le nouveau JRE.
- **Désinstallez le périphérique prêt à brancher VNC** Si l'option VNC n'est pas répertoriée en tant qu'URI dans la zone adresse quand vous êtes enregistré dans le webvpn, désinstallez et réinstallez le périphérique prêt à brancher VNC. Afin de retirer le périphérique prêt à brancher VNC du webvpn, remplissez une de ces procédures : *Webvpn* — Choisissez la **configuration > l'Accès à distance VPN > VPN SSL sans client Access > connexions de portail > de client-serveur**, sélectionnez le périphérique prêt à brancher VNC, et cliquez sur Delete. *CLI* — Employez la commande **embrochable de vnc de webvpn de retour** afin de retirer le périphérique prêt à brancher.

[Informations connexes](#)

- [Support et documentation techniques - Cisco Systems](#)