

# Extensions d'identité d'AnyConnect (Acidex) pour les Plateformes immobiles

TAC

ID de document : 118944

Mis à jour : Mai 06, 2015

Contribué par Gustavo la Médina, ingénieur TAC Cisco.



[PDF de téléchargement](#)



[Copie](#)

[Commentaires](#)

## [Produits connexes](#)

- [Cisco AnyConnect VPN Client](#)
- [Client à mobilité sécurisé Cisco AnyConnect](#)
- [Pare-feu de la deuxième génération de gamme 5500-X de Cisco ASA](#)

## Contenu

[Introduction](#)

[Conditions préalables](#)

[Conditions requises](#)

[Composants utilisés](#)

[Informations générales](#)

[Caractéristique d'Acidex pour les Plateformes immobiles](#)

[Cisco relatif prennent en charge des discussions de la Communauté](#)

## Introduction

Ce document décrit la caractéristique d'extensions d'identité de Cisco AnyConnect (Acidex) et son introduction pour les Plateformes immobiles.

## Conditions préalables

## Conditions requises

Aucune spécification déterminée n'est requise pour ce document.

## Composants utilisés

Les informations contenues dans ce document sont basées sur les versions de matériel et de logiciel suivantes :

- Version 9.2(1) de Pare-feu de nouvelle génération de gamme 5500-X de l'appliance de sécurité adaptable Cisco (ASA)
- Version 7.3(1) du Cisco Adaptive Security Device Manager (ASDM)
- Version 3.1.05152 de Client à mobilité sécurisé Cisco AnyConnect

Les informations contenues dans ce document ont été créées à partir des périphériques d'un environnement de laboratoire spécifique. Tous les périphériques utilisés dans ce document ont démarré avec une configuration effacée (par défaut). Si votre réseau est opérationnel, assurez-vous que vous comprenez l'effet potentiel de toute commande.

## Informations générales

L'Acidex, également connu sous le nom d'attributs de point final d'AnyConnect ou posture mobile, est la méthode qui est utilisée par le Cisco AnyConnect VPN Client afin de communiquer les informations de posture à l'ASA. L'accès dynamique maintient l'ordre l'utilisation ces attributs de point final afin d'autoriser des utilisateurs.

Cette table décrit les attributs d'Acidex, où **AnyConnect** est le *type d'attribut* (n'exige pas le balayage de Cisco Secure Desktop ou d'hôte) et le **point final** est la *source d'attribut* :

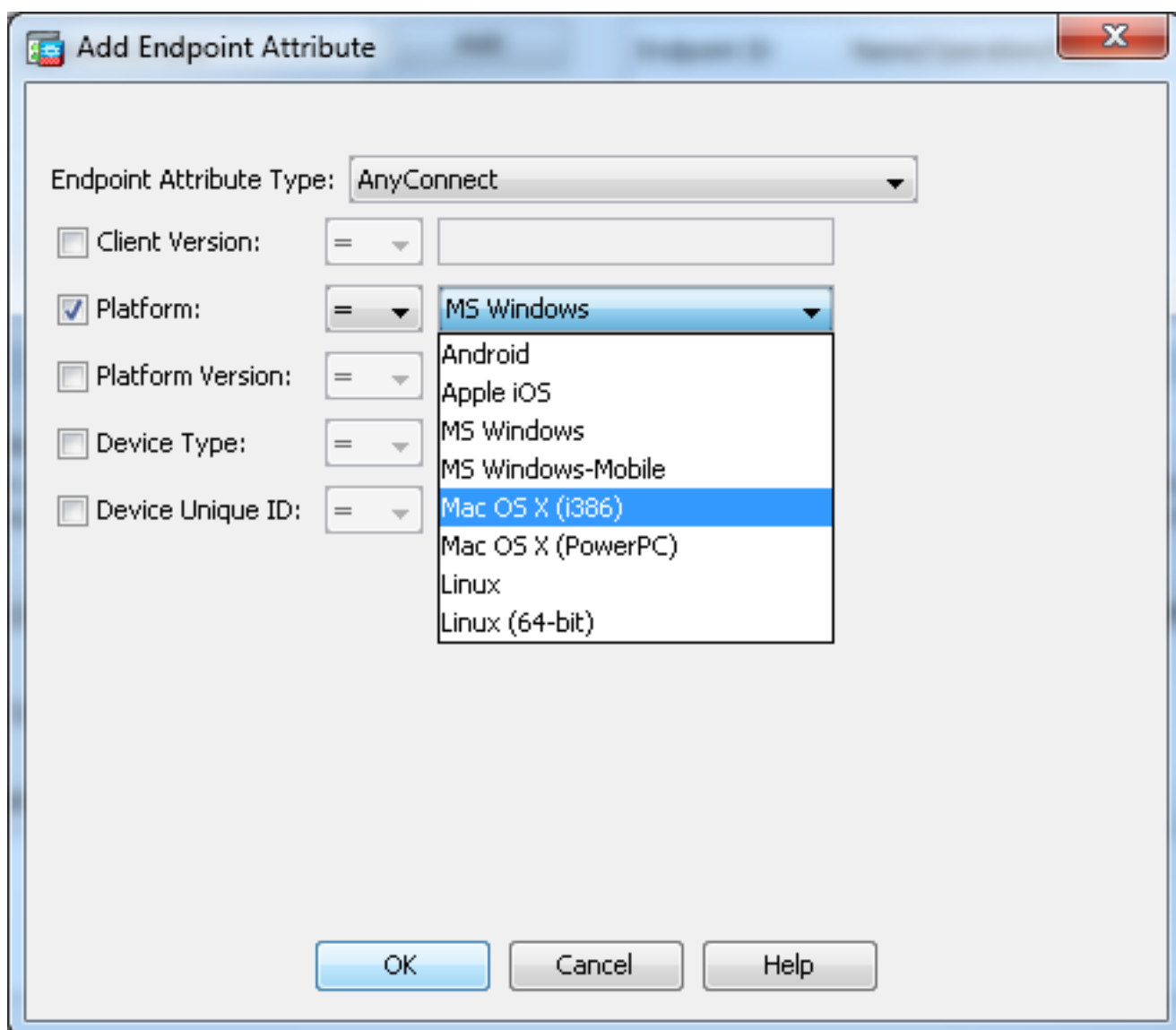
Nom d'attribut	Valeur	Longueur maximum de chaîne	Description
endpoint.anyconnect.clientversion	version		Version du client d'AnyConnect
endpoint.anyconnect.platform	chaîne		Système d'exploitation (SYSTÈME D'EXPLOITATION) auquel le client d'AnyConnect est installé
endpoint.anyconnect.platformversion	version	64	Version de SYSTÈME D'EXPLOITATION laquelle le client d'AnyConnect est installé
endpoint.anyconnect.devicetype	chaîne	64	Type de périphérique mobile sur lequel le client d'AnyConnect est installé
endpoint.anyconnect.deviceuniqueid		64	Identificateur unique de périphérique mobile auquel le client d'AnyConnect est installé

endpoint.anyconnect.macaddress chaîne Doit être dans le xx-xx-xx-xx-xx de format - xx, où x est un caractère hexadécimal valide

Adresse de Contrôle d'accès au support (MAC) de périphérie sur laquelle le client d'AnyConnect est installé

## Caractéristique d'Acidex pour les Plateformes immobiles

Le Cisco AnyConnect VPN Client fournit maintenant l'identification de plate-forme pour les systèmes d'exploitation de bureau (tels que l'OS X de Microsoft Windows, de Macintosh, et le Linux) et un groupe d'adresses MAC qui peuvent être utilisées par Dynamic Access Policies (DAPs) :



**Note:** L'ASA doit exécuter la version 9.0 ou ultérieures pour que cette caractéristique fonctionne correctement, et le **module 3.x** ou plus tard doit être chargée sur l'ASA pour les clients immobiles de plate-forme qui exécutent la version 3.1.05152 ou ultérieures afin de signaler les attributs d'Acidex.

La liste d'adresse MAC est incluse avec cette configuration, aussi bien que l'élément de <device-

id>, qui utilise ces trois attributs :

- plate--version
- type de périphérique
- identificateur unique

**Note:** La version 2 d'agrégat d'authentification prend en charge maintenant les nouveaux éléments pour l'étiquette de <device-is>.

Ce document était-il utile ? [Oui aucun](#)

Merci de votre feedback.

[Ouvrez une valise de support](#) (exige un [contrat de service Cisco](#).)

## Cisco relatif prennent en charge des discussions de la Communauté

[Cisco prennent en charge la Communauté](#) est un forum pour que vous posiez et pour répondez à des questions, des suggestions de partage, et collabore avec vos pairs.

Référez-vous au [Conventions relatives aux conseils techniques Cisco](#) pour les informations sur des conventions utilisées dans ce document.

Mis à jour : Mai 06, 2015

ID de document : 118944