

# Configuration d'un routeur Cisco 827 et d'un Cisco 6400 configuré avec IRB à l'aide du pontage RFC1483 (aal5snap)

## Contenu

[Introduction](#)

[Avant de commencer](#)

[Conventions](#)

[Conditions préalables](#)

[Composants utilisés](#)

[Configurez](#)

[Diagramme du réseau](#)

[Configurations](#)

[Vérifiez](#)

[Dépannez](#)

[Informations connexes](#)

## [Introduction](#)

Cette configuration d'échantillon affiche un routeur de la ligne d'abonné numérique de Cisco 827 (DSL) se connectant à un multiplexeur d'accès de ligne d'abonné numérique de Cisco 6130 (DSLAM) et se terminant sur un concentrateur d'accès universel de Cisco 6400 (UAC) configuré avec le Routage et mise en parallèle intégrés (IRB).

**Remarque:** Un routeur client de Cisco (Cisco 827) qui est dans un mode pont complet ne peut pas fonctionner comme serveur du protocole DHCP (DHCP) pour ses clients de réseau local. Si le Cisco 827 est en jetant un pont sur le mode et configuré comme serveur DHCP, il échouera en louant des adresses IP à ses clients Ethernet locaux (tels que des PC et des postes de travail Unix).

Vous pouvez configurer IRB sur le Cisco 827 et la passerelle à un ISP. Dans ce cas, le Cisco 827 peut être configuré en tant qu'un serveur DHCP et Traduction d'adresses de réseau (NAT) et pouvoir louer des adresses IP de son groupe local à ses clients de RÉSEAU LOCAL.

## [Avant de commencer](#)

### [Conventions](#)

Pour plus d'informations sur les conventions des documents, référez-vous aux [Conventions utilisées pour les conseils techniques de Cisco](#).

## Conditions préalables

Aucune condition préalable spécifique n'est requise pour ce document.

## Composants utilisés

Les informations dans ce document sont basées sur les versions de logiciel et de matériel ci-dessous.

- Version de logiciel 12.1(1)XB du matériel de sites du client de Cisco 827-4V (CPE) IOS®
- Version de logiciel d'IOS Software du Cisco 6400 UAC-NRP 12.0(7)DC
- Version de logiciel d'IOS Software du Cisco 6400 UAC-NSP 12.0(4)DB
- Version de logiciel d'IOS Software du Cisco 6130 DSLAM-NI2 12.1(1)DA

Les informations présentées dans ce document ont été créées à partir de périphériques dans un environnement de laboratoire spécifique. Tous les périphériques utilisés dans ce document ont démarré avec une configuration effacée (par défaut). Si vous travaillez dans un réseau opérationnel, assurez-vous de bien comprendre l'impact potentiel de toute commande avant de l'utiliser.

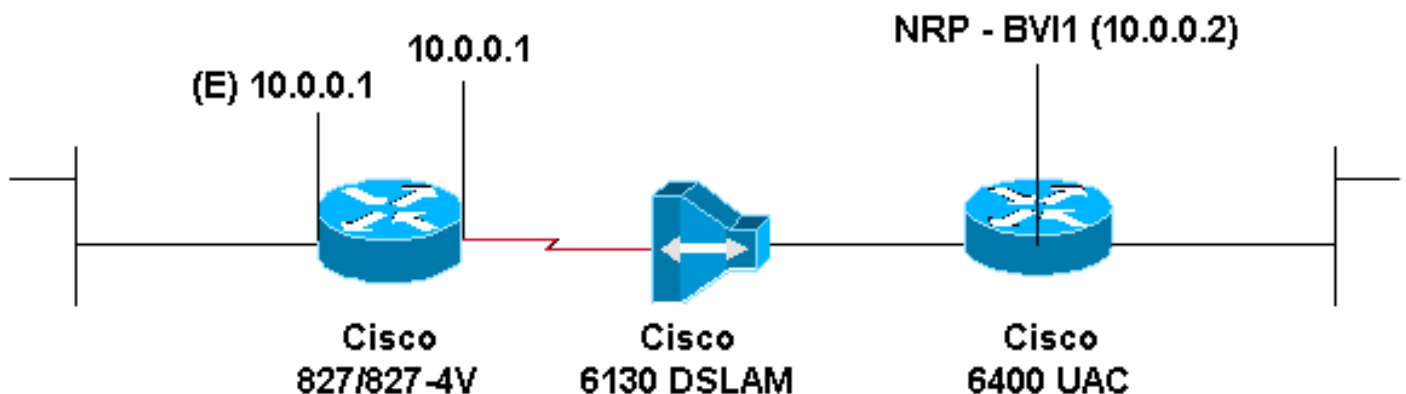
## Configurez

Cette section vous fournit des informations pour configurer les fonctionnalités décrites dans ce document.

**Remarque:** Pour obtenir des informations supplémentaires sur les commandes utilisées dans ce document, utilisez l'[Outil de recherche de commande](#) ([clients enregistrés](#) seulement).

## Diagramme du réseau

Ce document utilise la configuration réseau indiquée dans le diagramme suivant :



## Configurations

Pour pouvoir au telnet (ou au ping) au Cisco 827 de l'Internet, vous devez configurer une adresse IP et une adresse MAC sur l'interface ATM. Pour l'adresse IP, configurez la même adresse IP sur

l'interface ATM que vous avez configurée sur l'interface Ethernet. Pour l'adresse MAC, émettez la commande de l'interface eth0 d'exposition. Notez l'adresse MAC et configurez cette même adresse MAC sur l'interface ATM.

Quand le Cisco 827 est IP de pontage sur les Ethernets et les interfaces ATM, les deux interfaces peuvent avoir la même adresse IP.

Ne notez l'**aucune** commande de **Routage IP** dans la configuration.

- [Cisco 827](#)
- [Cisco accèdent à 6400 NRP1](#)

### Cisco 827

```
Current configuration:
!
version 12.1
service timestamps debug datetime msec
service timestamps log datetime msec
no service password-encryption
!
hostname R1
!
ip subnet-zero
no ip routing
!
interface Ethernet0
 ip address 10.0.0.1 255.0.0.0
 no ip directed-broadcast
 no ip mroute-cache
 bridge-group 1
!
interface Atm0
 mac-address 0030.96f8.45bd
 ip address 10.0.0.1 255.0.0.0
 no ip directed-broadcast
 no ip mroute-cache
 no atm ilmi-keepalive
 pvc 1/150
  encapsulation aal5snap
!
 bundle-enable
 bridge-group 1
 hold-queue 224 in
!
ip classless
no ip http server
!
bridge 1 protocol ieee
!
end
```

### Cisco accèdent à 6400 NRP1

```
bridge irb
!
interface ATM0/0/0.200 point-to-point
 no ip directed-broadcast
 pvc 1/301
  encapsulation aal5snap
!
 bridge-group 1
```

```
!  
interface BVI1  
  ip address 10.0.0.2 255.0.0.0  
  no ip directed-broadcast  
  
bridge 1 protocol ieee  
  bridge 1 route ip  
!  
end
```

## Vérifiez

Aucune procédure de vérification n'est disponible pour cette configuration.

## Dépannez

Il n'existe actuellement aucune information de dépannage spécifique pour cette configuration.

## Informations connexes

- [Configuration du routeur Cisco 827](#)
- [Soutien technique DSL](#)
- [Support et documentation techniques - Cisco Systems](#)