

Configuration d'un routeur Cisco 827 à l'aide de PPPoA avec CHAP et PAP

Contenu

[Introduction](#)

[Avant de commencer](#)

[Conventions](#)

[Conditions préalables](#)

[Composants utilisés](#)

[Configurez](#)

[Diagramme du réseau](#)

[PPPoA utilisant des configurations de CHAP](#)

[PPPoA utilisant la configuration PAP](#)

[Vérifiez](#)

[Dépannez](#)

[Informations connexes](#)

[Introduction](#)

Les configurations d'échantillon dans ce document affichent un routeur de la ligne d'abonné numérique de Cisco 827 (DSL) se connectant à un multiplexeur d'accès de ligne d'abonné numérique de Cisco 6130 (DSLAM) et se terminant sur un concentrateur d'accès universel de Cisco 6400 (UAC). Chaque configuration utilise le protocole de point-à-point au-dessus d'Asynchronous Transfer Mode (PPPoA). L'interface de Mode de transfert asynchrone (ATM) est configurée pour l'encapsulation PPP AALMUX.

Une configuration affiche PPPoA utilisant le protocole d'authentification CHAP (Challenge Handshake Authentication Protocol). La deuxième configuration affiche le PPP au-dessus de l'atmosphère utilisant le Password Authentication Protocol (PAP).

[Avant de commencer](#)

[Conventions](#)

Pour plus d'informations sur les conventions des documents, référez-vous aux [Conventions utilisées pour les conseils techniques de Cisco](#).

[Conditions préalables](#)

Aucune condition préalable spécifique n'est requise pour ce document.

Composants utilisés

Les informations dans ce document sont basées sur les versions de logiciel et de matériel ci-dessous.

- Version de logiciel 12.1(1)XB du matériel de sites du client de Cisco 827-4V (CPE) IOS®
- Version de logiciel d'IOS Software du Cisco 6400 UAC-NRP 12.0(7)DC
- Version de logiciel d'IOS Software du Cisco 6400 UAC-NSP 12.0(4)DB
- Version de logiciel d'IOS Software du Cisco 6130 DSLAM-NI2 12.1(1)DA

Les informations présentées dans ce document ont été créées à partir de périphériques dans un environnement de laboratoire spécifique. Tous les périphériques utilisés dans ce document ont démarré avec une configuration effacée (par défaut). Si vous travaillez dans un réseau opérationnel, assurez-vous de bien comprendre l'impact potentiel de toute commande avant de l'utiliser.

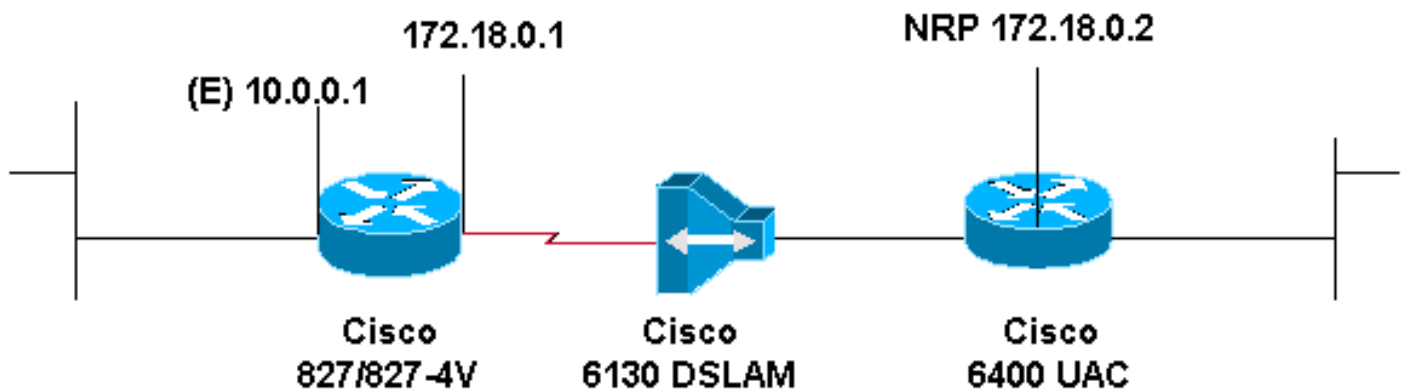
Configurez

Cette section vous fournit des informations pour configurer les fonctionnalités décrites dans ce document.

Remarque: Pour obtenir des informations supplémentaires sur les commandes utilisées dans ce document, utilisez l'[Outil de recherche de commande \(clients enregistrés\)](#) seulement).

Diagramme du réseau

Ce document utilise la configuration réseau indiquée dans le diagramme suivant :



PPPoA utilisant des configurations de CHAP

À l'aide de l'**interface virtual-template**, configurez seulement le *nom d'utilisateur de ppp chap hostname* et le *mot de passe de ppp chap password*. La commande de **callin de CHAP d'authentification de ppp** n'est pas prise en charge. Dans cet exemple l'**interface dialer** est utilisée, qui n'est pas affectée.

Cisco 827

Current configuration:

```
!  
version 12.1  
!
```

```

service timestamps debug datetime msec
service timestamps log datetime msec
!
hostname R1
!
ip subnet-zero
!
interface Ethernet0
 ip address 10.0.0.1 255.0.0.0
 no ip directed-broadcast
 no ip mroute-cache
!
interface ATM0
 no ip address
 no ip directed-broadcast
 no ip mroute-cache
 no atm ilmi-keepalive
 pvc 1/150
  encapsulation aal5mux ppp dialer
  dialer pool-member 1
!
 hold-queue 224 in
!
interface Dialer0
 ip address 172.18.0.1 255.255.0.0
 no ip directed-broadcast
 encapsulation ppp
 dialer pool 1
 dialer-group 1
 ppp authentication chap callin
 ppp chap hostname username
 ppp chap password password
!
 ip classless
!
 ip route 0.0.0.0 0.0.0.0 Dialer0
!
 dialer-list 1 protocol ip permit
!
end

```

Cisco accèdent à 6400 NRP1

```

username
username password
password
!--- The username and password values must match !---
the username and password values of the remote device. !
interface ATM0/0/0.200 point-to-point no ip directed-
broadcast no ip route-cache pvc 1/301 encapsulation
aal5mux ppp Virtual-Template11 ! interface Virtual-
Template11 ip address 172.18.0.2 255.255.0.0 no ip
directed-broadcast ppp authentication chap ! ip route
10.0.0.1 255.255.255.255 172.18.0.1

```

PPPoA utilisant la configuration PAP

À l'aide de l'interface **virtual-template**, configurez seulement le **password password** de *nom d'utilisateur de ppp pap sent-username*. La commande de **callin** de l'authentification PAP de ppp n'est pas prise en charge. Dans cet exemple l'interface **dialer** est utilisée, qui n'est pas affectée.

Cisco 827

```
version 12.1
!
service timestamps debug datetime msec
service timestamps log datetime msec
!
hostname R1
!
ip subnet-zero
!
interface Ethernet0
 ip address 10.0.0.1 255.0.0.0
 no ip directed-broadcast
 no ip mroute-cache
!
interface ATM0
 no ip address
 no ip directed-broadcast
 no ip mroute-cache
 no atm ilmi-keepalive
 pvc 1/150
  encapsulation aal5mux ppp dialer
  dialer pool-member 1
!
 hold-queue 224 in
!
interface Dialer0
 ip address 172.18.0.1 255.255.0.0
 no ip directed-broadcast
 encapsulation ppp
 dialer pool 1
 dialer-group 1
 ppp authentication pap callin
ppp pap sent-username username password password
!
 ip classless
!
 ip route 0.0.0.0 0.0.0.0 Dialer0
!
 no ip http server
!
 dialer-list 1 protocol ip permit
!
 voice-port 1
  timing hookflash-in 0
!
 voice-port 2
  timing hookflash-in 0
!
 voice-port 3
  timing hookflash-in 0
!
 voice-port 4
  timing hookflash-in 0
```

Cisco accèdent à 6400 NRP1

```
username
username password
password
!--- The username and password values must match !---
the username and password values of the remote device. !
interface ATM0/0/0.200 point-to-point no ip directed-
```

```
broadcast no ip route-cache pvc 1/301 encapsulation
aal5mux ppp Virtual-Template11 ! interface Virtual-
Template11 ip address 172.18.0.2 255.255.0.0 no ip
directed-broadcast ppp authentication pap ! ip route
10.0.0.1 255.255.255.255 172.18.0.1
```

Vérifiez

Aucune procédure de vérification n'est disponible pour cette configuration.

Dépannez

Il n'existe actuellement aucune information de dépannage spécifique pour cette configuration.

Informations connexes

- [Soutien technique DSL](#)
- [Support technique - Cisco Systems](#)