

Configuration d'un routeur Cisco 1417 avec IP Unnumbered E0, DHCP, PPPoA et PPP-CHAP

Contenu

[Introduction](#)

[Avant de commencer](#)

[Conventions](#)

[Conditions préalables](#)

[Components Used](#)

[Configuration](#)

[Diagramme du réseau](#)

[Configurations](#)

[Vérification](#)

[Dépannage](#)

[Informations connexes](#)

[Introduction](#)

Cet exemple de configuration montre un routeur DSL (Digital Subscriber Line) Cisco 1417 connecté à un multiplexeur d'accès DSLAM (Digital Subscriber Line Access Multiplexer) Cisco 6130 et se terminant sur un concentrateur d'accès universel Cisco 6400. Le Cisco 1417 a été configuré en tant que serveur DHCP (Dynamic Host Configuration Protocol) avec PPP sur ATM (PPPoA).

Le fournisseur d'accès Internet (FAI) a attribué à l'abonné une plage d'adresses IP, 10.0.0.1 à 10.0.0.X, avec un masque de 255.0.0.0. L'adresse IP 10.0.0.1 sera configurée manuellement sur l'interface Ethernet du Cisco 1417. Les adresses IP restantes seront attribuées à un pool DHCP et louées aux périphériques LAN locaux connectés au réseau Ethernet du Cisco 1417.

[Avant de commencer](#)

[Conventions](#)

Pour plus d'informations sur les conventions des documents, référez-vous aux [Conventions utilisées pour les conseils techniques de Cisco](#).

[Conditions préalables](#)

Aucune condition préalable spécifique n'est requise pour ce document.

[Components Used](#)

Les informations dans ce document sont basées sur les versions de logiciel ci-dessous.

- Version 12.1(1.3)T du logiciel IOS® pour routeur DSL Cisco 1417
- Logiciel Cisco 6400 UAC-NRP IOS version 12.0(7)DC
- Logiciel Cisco 6400 UAC-NSP IOS Version 12.0(4)DB
- Logiciel Cisco 6130 DSLAM-NI2 IOS Version 12.1(1)DA

Les informations présentées dans ce document ont été créées à partir de périphériques dans un environnement de laboratoire spécifique. All of the devices used in this document started with a cleared (default) configuration. Si vous travaillez dans un réseau opérationnel, assurez-vous de bien comprendre l'impact potentiel de toute commande avant de l'utiliser.

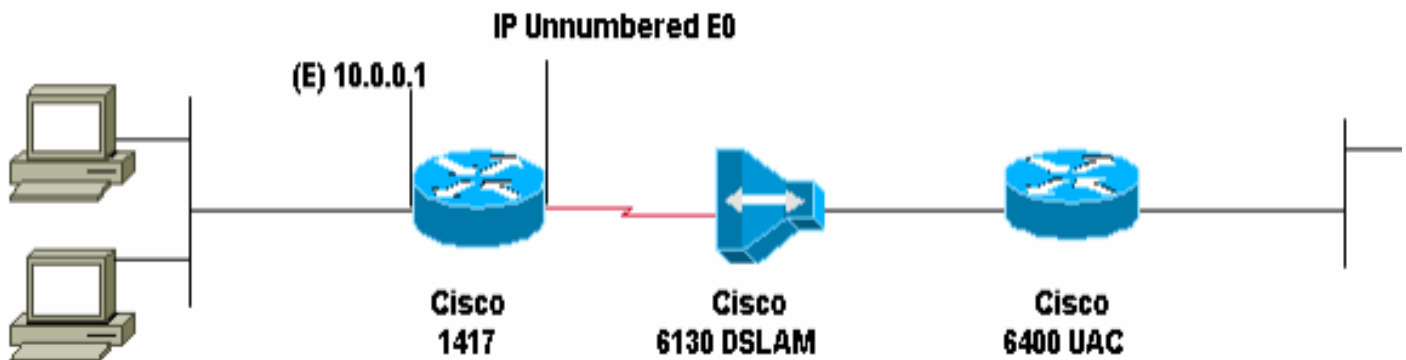
Configuration

Cette section vous fournit des informations pour configurer les fonctionnalités décrites dans ce document.

Remarque : Pour obtenir des informations supplémentaires sur les commandes utilisées dans ce document, utilisez l'[Outil de recherche de commandes](#) (clients [enregistrés](#) uniquement).

Diagramme du réseau

Ce document utilise la configuration réseau indiquée dans le diagramme suivant :



Configurations

Ce document utilise les configurations présentées ci-dessous.

- [Cisco 1417](#)

Cisco 1417

```
Current configuration:
!
version 12.1
service timestamps debug datetime msec
service timestamps log datetime msec
no service password-encryption
!
hostname R1
!
ip subnet-zero ip dhcp excluded-address 10.0.0.1
```

```
!--- The DHCP pool will not lease this address; it's
used by interface E0. ! ip dhcp pool network 10.0.0.0
255.0.0.0 !--- You need to adjust this for your range of
addresses. default-router 10.0.0.1 !--- The default
gateway will be assigned to local devices. ! interface
Ethernet0 ip address 10.0.0.1 255.0.0.0 ! interface ATM0
no ip address atm vc-per-vp 4096 no atm ilmi-keepalive
pvc 1/44 encapsulation aal5mux ppp dialer dialer pool-
member 1 ! interface Dialer0 ip unnumbered Ethernet0
encapsulation ppp dialer pool 1 dialer-group 1 ppp
authentication chap callin ppp chap hostname ppp chap
password ! ip classless ip route 0.0.0.0 0.0.0.0 Dialer0
no ip http server ! dialer-list 1 protocol ip permit !
line con 0 end
```

Vérification

Aucune procédure de vérification n'est disponible pour cette configuration.

Dépannage

Il n'existe actuellement aucune information de dépannage spécifique pour cette configuration.

Informations connexes

- [Support technique DSL](#)
- [Support et documentation techniques - Cisco Systems](#)