

Charger la configuration IOS minimale dans une carte de la gamme ML

Contenu

[Introduction](#)

[Conditions préalables](#)

[Conditions requises](#)

[Composants utilisés](#)

[Conventions](#)

[Informations générales](#)

[Fichier de configuration de démarrage](#)

[Configuration du logiciel minimum de Cisco IOS pour des cartes de ML-gamme](#)

[Chargez la configuration minimale](#)

[Informations connexes](#)

[Introduction](#)

Ce document décrit comment charger la configuration du logiciel minimum de Cisco IOS® dans les cartes (ml) multicouche par le contrôleur de transport de Cisco (CTC) sur le Cisco ONS 15454.

[Conditions préalables](#)

[Conditions requises](#)

Cisco vous recommande de prendre connaissance des rubriques suivantes :

- Cisco ONS 15454
- Cartes Ethernet Cisco ONS 15454 ML-Series
- Logiciel Cisco IOS

[Composants utilisés](#)

Les informations contenues dans ce document sont basées sur les versions de matériel et de logiciel suivantes :

- Version 4.1.3 et ultérieures du Cisco ONS 15454
- La ML-gamme carte (empaqueté en tant qu'élément de la release d'ONS 4.1.3)
- Version du logiciel Cisco IOS 12.1(19)EO1 et plus tard

Les informations contenues dans ce document ont été créées à partir des périphériques d'un environnement de laboratoire spécifique. Tous les périphériques utilisés dans ce document ont démarré avec une configuration effacée (par défaut). Si votre réseau est opérationnel, assurez-

vous que vous comprenez l'effet potentiel de toute commande.

Conventions

Pour plus d'informations sur les conventions utilisées dans ce document, reportez-vous à [Conventions relatives aux conseils techniques Cisco](#).

Informations générales

Fichier de configuration de démarrage

Afin de fonctionner au delà de la configuration par défaut quand la carte de MI-gamme est remise à l'état initial, la carte a besoin d'un fichier de configuration de démarrage qui contient une configuration minimale. Si aucun fichier de configuration de démarrage n'existe dans la mémoire flash TCC+/TCC2, la carte démarre jusqu'à une configuration par défaut. En pareil cas, vous ne pouvez pas établir une connexion de telnet à la carte jusqu'à ce que vous chargiez un fichier de configuration de démarrage sur la carte de MI-gamme. Vous pouvez accéder à la carte seulement par le port de console.

Vous pouvez manuellement installer le fichier de configuration de démarrage par le port de console série et le mode de configuration CLI de Cisco IOS. Alternativement, vous pouvez utiliser un fichier de configuration de démarrage témoin que le Cisco IOS fournit. Vous pouvez charger le fichier de configuration témoin par le CTC.

Configuration du logiciel minimum de Cisco IOS pour des cartes de MI-gamme

Afin d'accéder aux cartes de MI-gamme, vous pouvez utiliser le fichier de configuration témoin pour charger la configuration IOS de minimum. Si vous essayez d'accéder à la carte de MI-gamme sans configuration IOS de minimum, ce message d'erreur apparaît :

```
Password required, but none set.
```

Afin d'accéder à la configuration IOS de minimum pour la MI-gamme cardez, placez le mot de passe :

```
hostname <host name>
enable secret <password>
line vty 0 4
password <password>
end
```

Chargez la configuration minimale

Terminez-vous ces étapes pour charger la configuration minimale :

1. Cliquez avec le bouton droit la carte de MI-gamme, et le **config** choisi de **startup IOS** du menu de raccourcis (voir le [schéma 1](#)). **Figure 1 – Config de startup IOS**

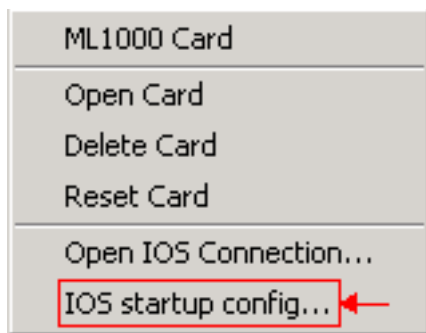
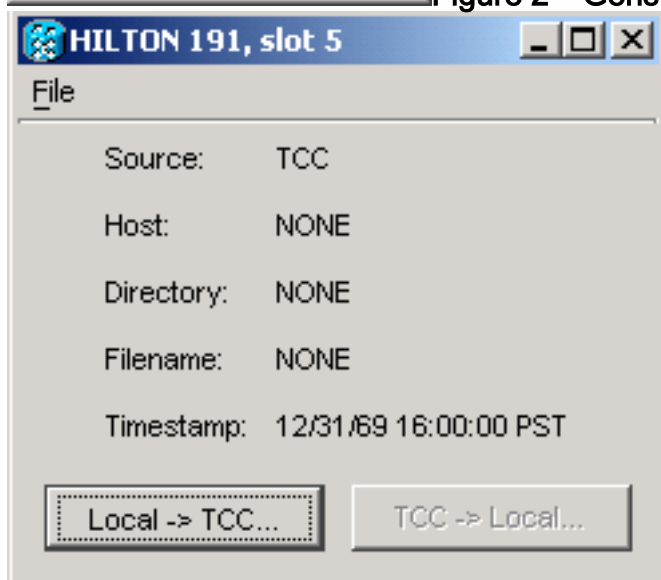
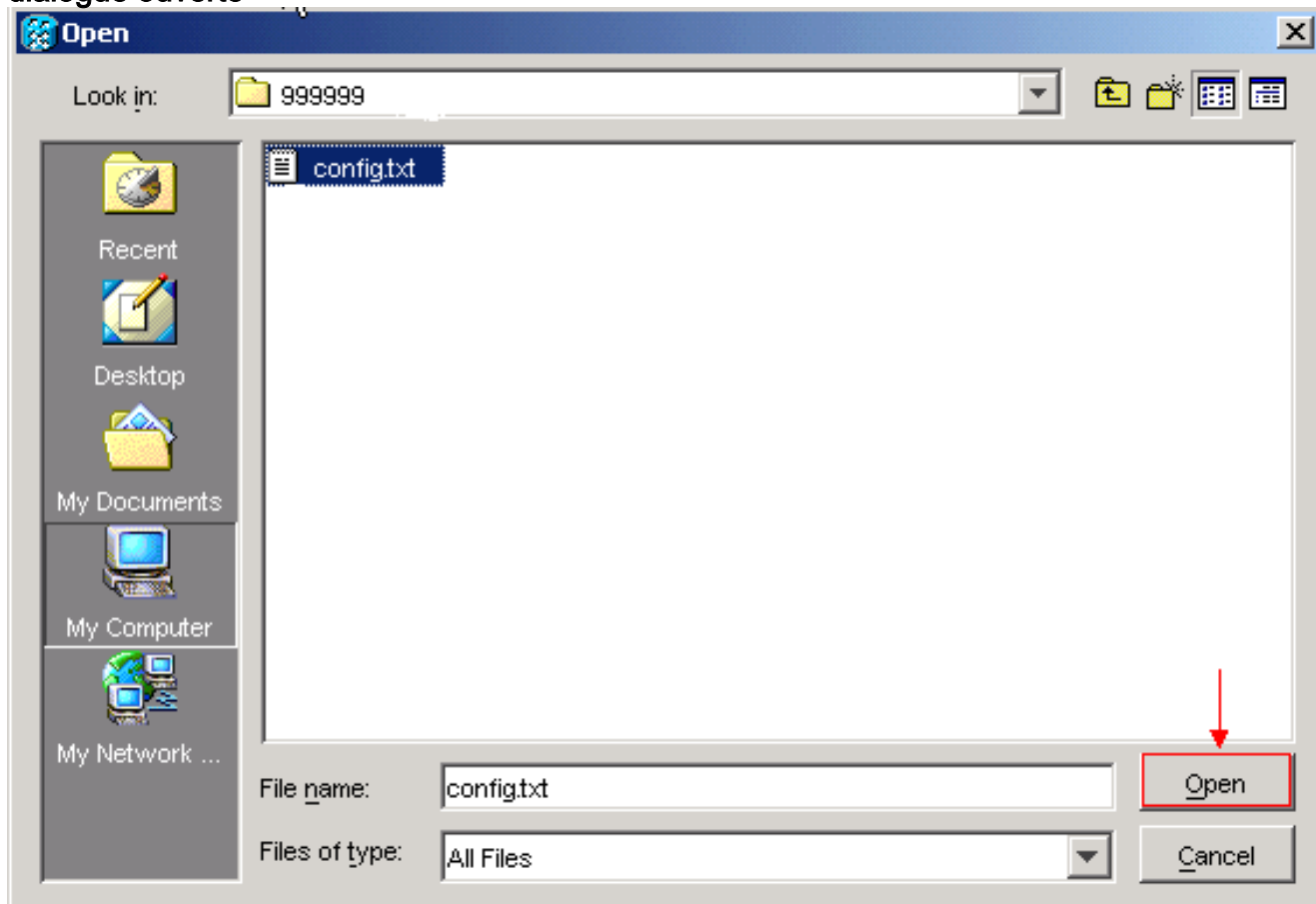


Figure 2 – Gens du pays choisis - > TCC

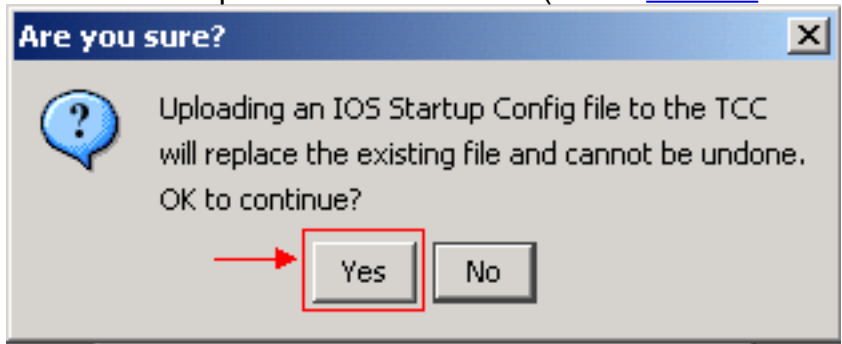


2. Dans la boîte de dialogue qui apparaît, cliquez sur les **gens du pays** - > bouton TCC (voir le [schéma 2](#)). La boîte de dialogue ouverte apparaît (voir le [schéma 3](#)). **Figure 3 – La zone de dialogue ouverte**



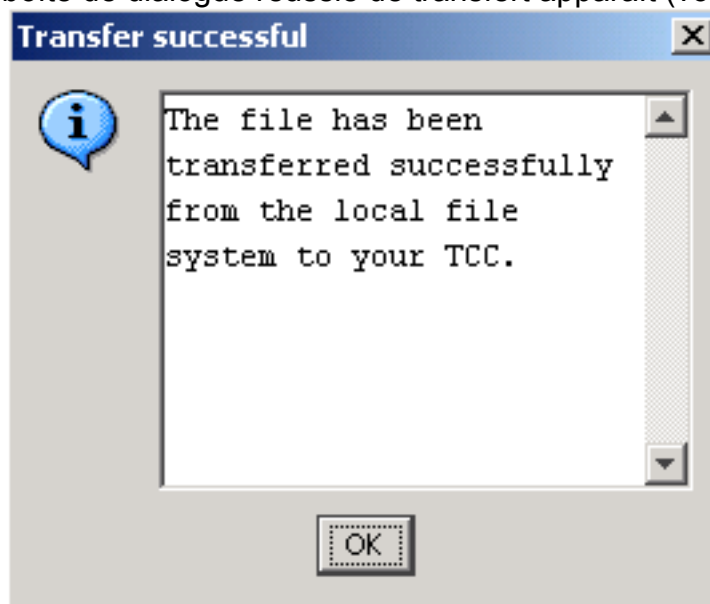
3. Naviguez vers le fichier de configuration nommé **config.txt**, qui contient la configuration IOS de minimum pour la carte de MI-gamme.

4. Cliquez sur **Open**. Vous recevez une demande pour confirmer l'action (voir le [schéma](#)



4). **Figure 4 – Confirmez l'action**

5. Cliquez sur **Yes**. La boîte de dialogue réussie de transfert apparaît (voir le [schéma 5](#)). **Figure**



5 – Transfert réussi

Ce message indique

que la configuration IOS de minimum est avec succès chargée.

6. Cliquez sur **OK**.

7. Rechargez la carte de MI-gamme.

Informations connexes

- [Configuration initiale : Caractéristique et guide de configuration de logiciel multicouche de carte Ethernet de MI-gamme du Cisco ONS 15454 SONET/SDH, release 4.1.x](#)
- [Support et documentation techniques - Cisco Systems](#)