

Régler les variables CTC HEAP sur le PC pour améliorer les performances de CTC

Contenu

[Introduction](#)

[Conditions préalables](#)

[Conditions requises](#)

[Composants utilisés](#)

[Conventions](#)

[Accordez les variables de SEGMENT DE MÉMOIRE CTC](#)

[Procédure pas à pas](#)

[Vérifiez la mémoire RAM installée sur votre PC](#)

[Informations connexes](#)

Introduction

Ce document décrit la procédure pour accorder certaines variables système sur le PC afin d'améliorer la représentation de session du contrôleur de transport de Cisco (CTC).

Conditions préalables

Conditions requises

Cisco vous recommande de prendre connaissance des rubriques suivantes :

- CTC
- Plateformes prises en charge par CTC

Composants utilisés

Les informations contenues dans ce document sont basées sur les versions de matériel et de logiciel suivantes :

- CTC
- Plateformes prises en charge par CTC

Les informations contenues dans ce document ont été créées à partir des périphériques d'un environnement de laboratoire spécifique. Tous les périphériques utilisés dans ce document ont démarré avec une configuration effacée (par défaut). Si votre réseau est opérationnel, assurez-vous que vous comprenez l'effet potentiel de toute commande.

Conventions

Pour plus d'informations sur les conventions utilisées dans ce document, reportez-vous à [Conventions relatives aux conseils techniques Cisco](#).

Accordez les variables de SEGMENT DE MÉMOIRE CTC

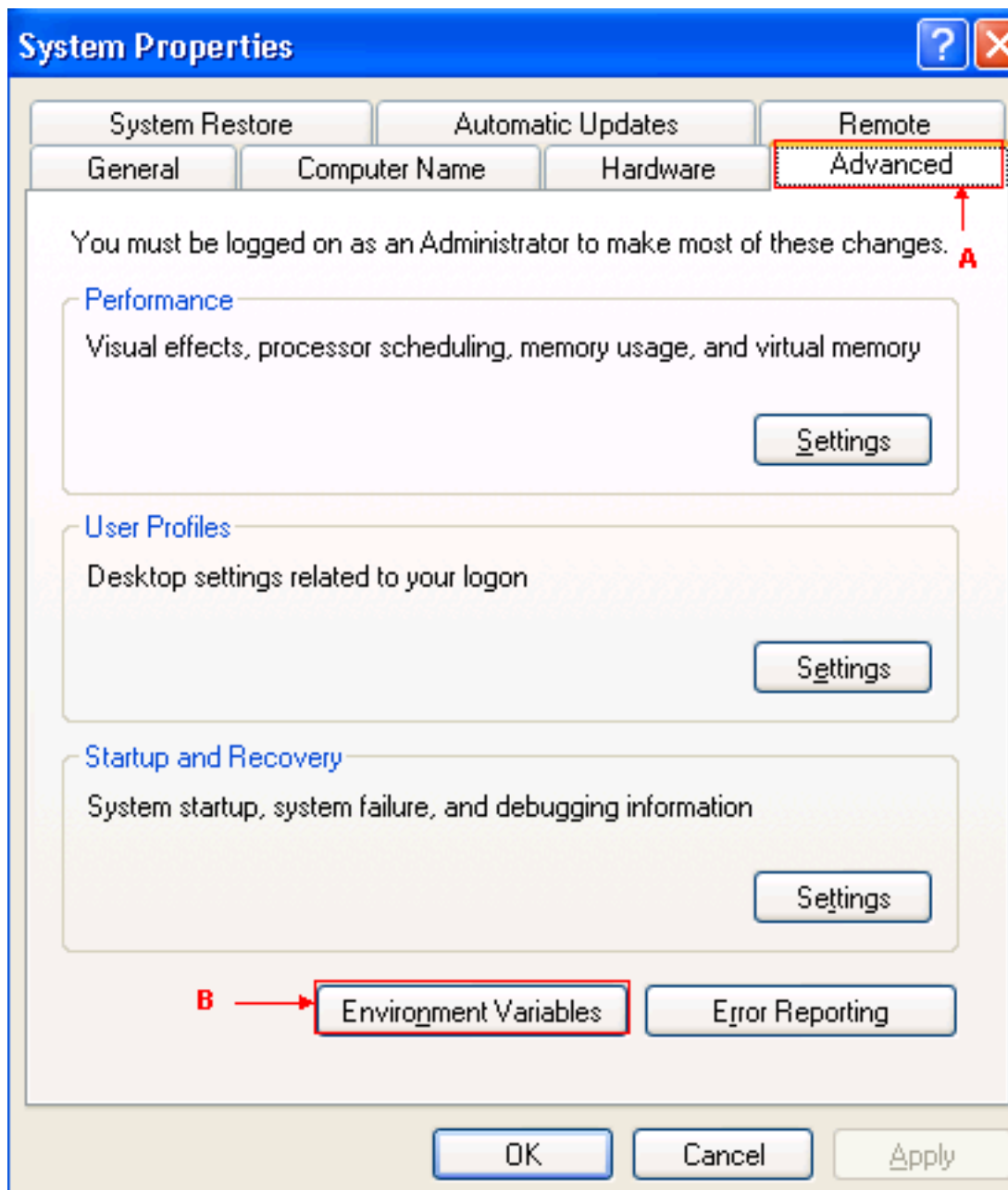
La position officielle de Cisco est que votre réseau peut contenir 50 Noeuds ou moins par session CTC. Vous devez utiliser le Cisco Transport Manager (CTM) pour des réseaux avec plus de 50 Noeuds. Le CTC ne peut pas effectuer le traitement supplémentaire. Cependant, vous pouvez ajuster certaines variables sur le PC pour améliorer la représentation globale CTC. Cette action peut aider avec des allocations de segment de mémoire de mémoire sur le PC. Cisco recommande ces configurations pour le PC :

1. Assurez-vous que le PC a un minimum d'un Go de RAM physique.
2. Placez la valeur pour la variable d'environnement CTC_HEAP à 512 Mo. La valeur par défaut est 128 Mo.
3. Placez la valeur pour la variable d'environnement CTC_MAX_PERM_SIZE_HEAP à 128 Mo. La valeur par défaut est 64 Mo.
4. Contrôlez le nombre d'applications simultanées sur le même PC avec l'exécution CTC. Un nombre supérieur d'applications dégrade la performance globale du système.

Procédure pas à pas

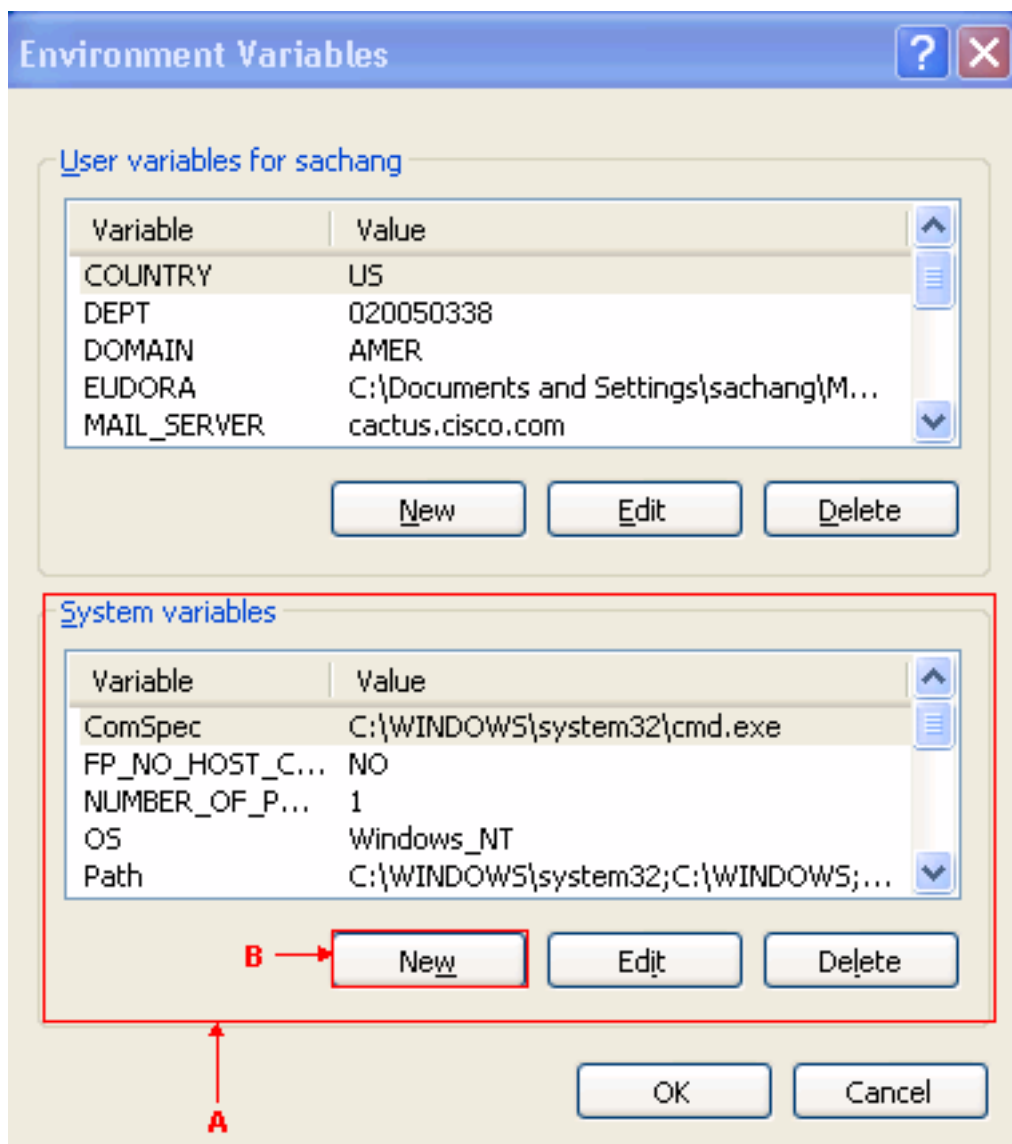
Terminez-vous ces étapes afin de placer les valeurs pour les variables CTC_HEAP et CTC_MAX_PERM_SIZE_HEAP :

1. Choisissez le **début > le panneau de configuration > le système**. La fenêtre de système Properties apparaît (voir le [schéma 1](#)). **Figure 1 — Système Properties**



2. Allez à l'onglet Avancé (voir la flèche A sur le [schéma 1](#)).
3. **Variables d'environnement de clic** (voir la flèche B sur le [schéma 1](#)). La fenêtre de variables d'environnement apparaît (voir le [schéma 2](#))

Figure 2 — Variables d'environnement

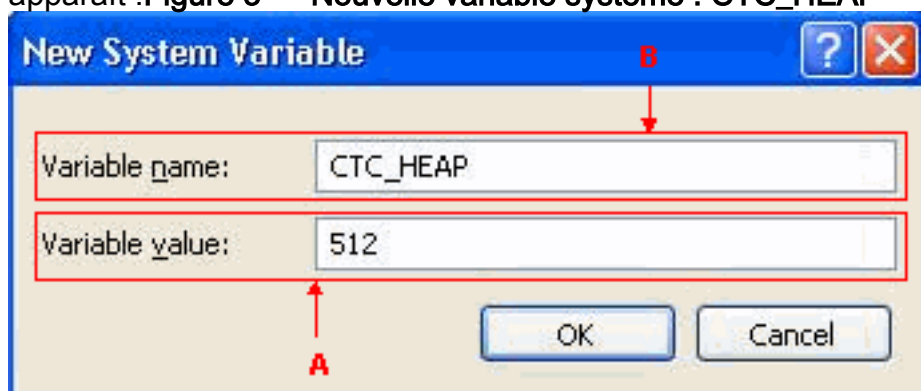


La liste de variables

système apparaît dans la section de variables système (voir la flèche A sur le [schéma 2](#)).

4. Cliquez sur New (voir la flèche B sur le [schéma 2](#)). La nouvelle fenêtre de variable système

apparaît : **Figure 3 — Nouvelle variable système : CTC_HEAP**



5. Type **CTC_HEAP** dans le domaine de nom de la variable (voir la flèche B sur le [schéma 3](#)).

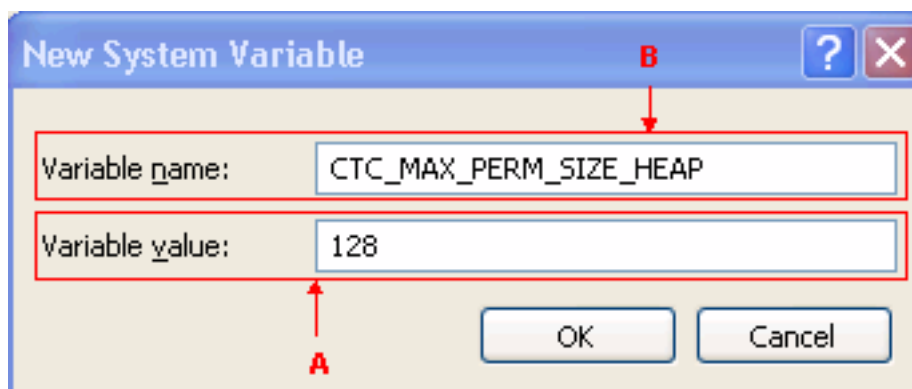
6. Type **512** dans le domaine de valeur variable (voir la flèche A sur le [schéma 3](#)).

7. Cliquez sur OK.

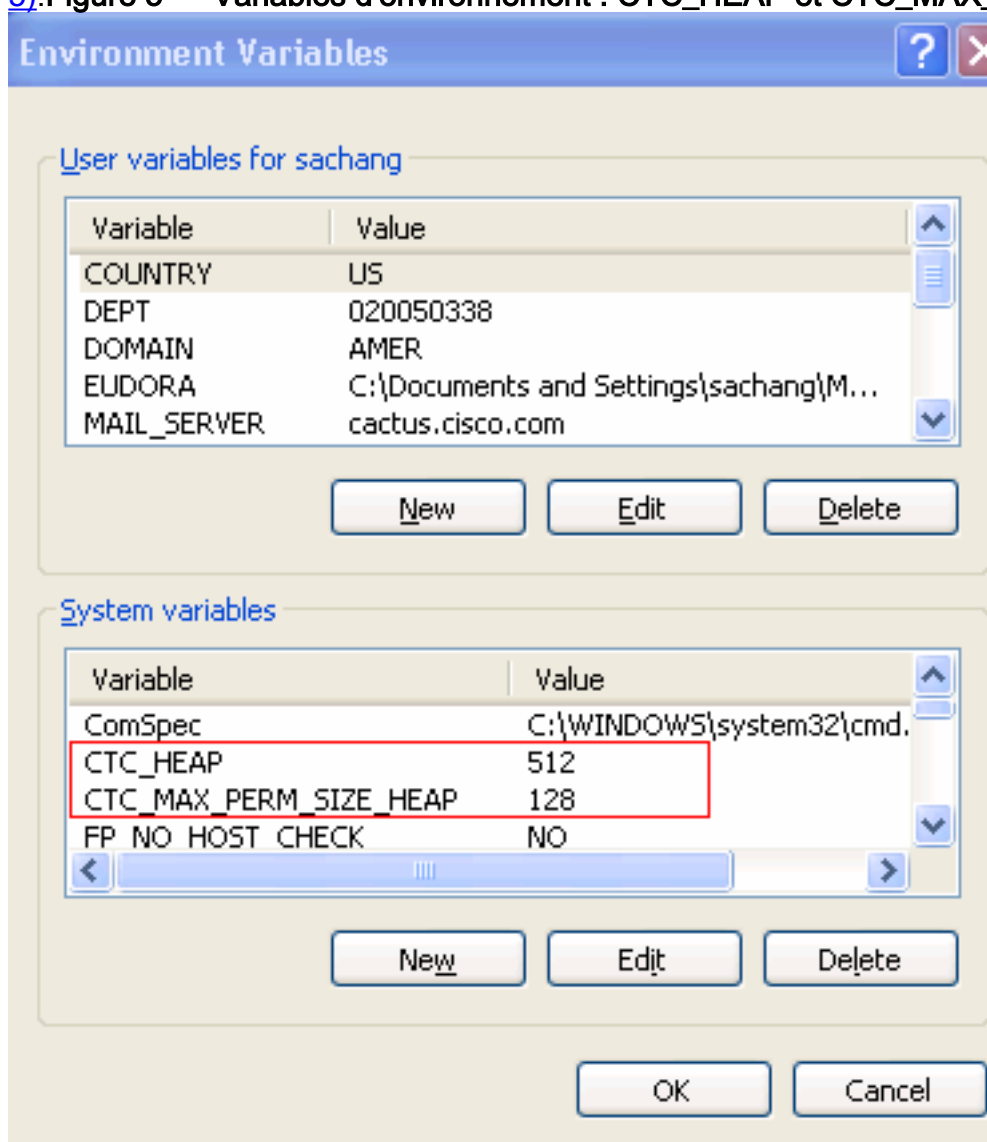
8. Cliquez sur New de nouveau dans la fenêtre de variables d'environnement de système.

9. Type **CTC_MAX_PERM_SIZE_HEAP** dans le domaine de nom de la variable de système (voir la flèche B sur le [schéma 4](#)).

10. Type **128** dans le domaine de valeur variable (voir la flèche A sur le [schéma 4](#)). **Figure 4 – Nouvelle variable système : CTC_MAX_PERM_SIZE_HEAP**



11. Cliquez sur **OK**.
12. Vérifiez la fenêtre de variable d'environnement pour vérifier les nouvelles valeurs de CTC_HEAP et de CTC_MAX_PERM_SIZE_HEAP (voyez le rectangle rouge sur le [schéma 5](#)). **Figure 5 — Variables d'environnement : CTC_HEAP et CTC_MAX_PERM_SIZE_HEAP**



La représentation

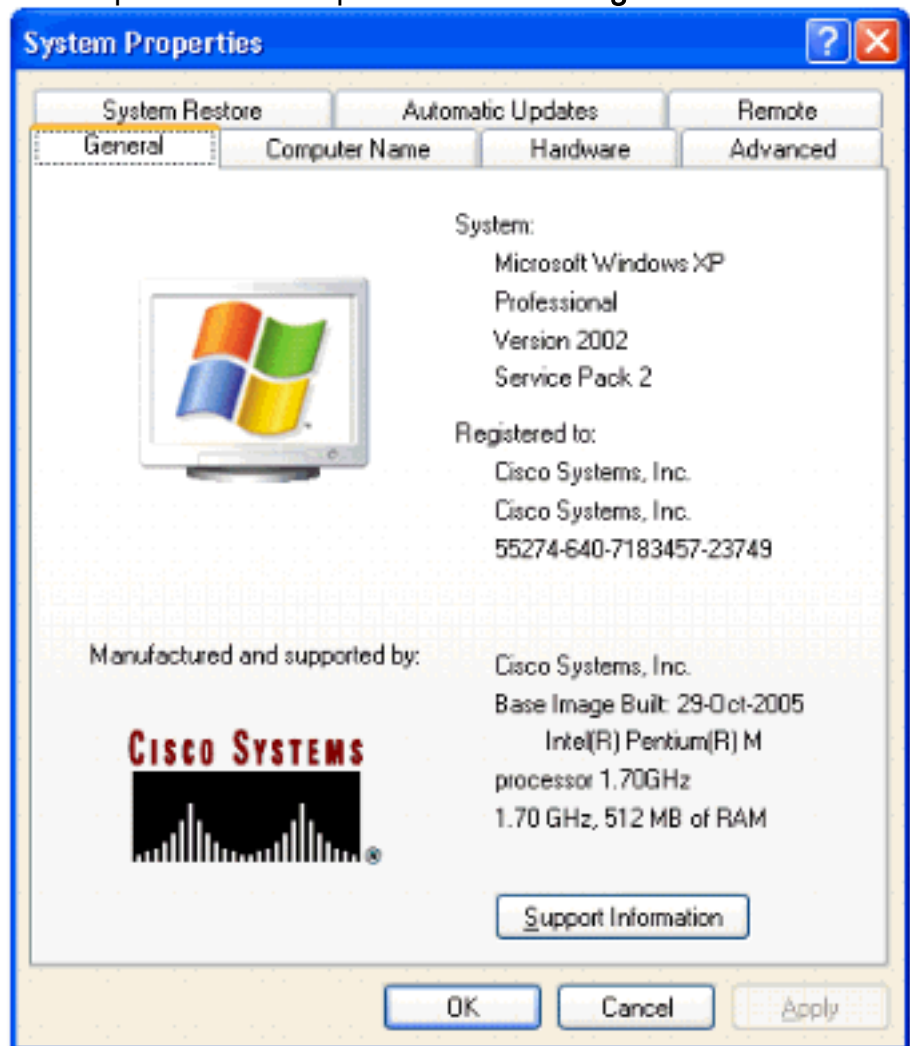
CTC s'améliore avec ces nouvelles valeurs.

[Vérifiez la mémoire RAM installée sur votre PC](#)

Terminez-vous ces étapes pour vérifier la quantité totale de mémoire RAM installée sur votre PC.

1. Choisissez le **début > le panneau de configuration > le système**.

2. Allez à l'onglet Général (voir le [schéma 6](#)).
3. Examinez la description de matériel au bas du volet. Vous voyez la quantité totale de mémoire installée sur votre PC juste sous la vitesse du processeur. Assurez que vous avez au moins 1 Go de RAM pour des performances optimales de CTC.



système - Onglet général

[Informations connexes](#)

- [Support et documentation techniques - Cisco Systems](#)