

# Configuration de STUN avec des périphériques de partage de modems

## Contenu

[Introduction](#)

[Conditions préalables](#)

[Conditions requises](#)

[Composants utilisés](#)

[Conventions](#)

[Configurez](#)

[Diagramme du réseau](#)

[Configurations](#)

[Vérifiez](#)

[Dépannez](#)

[Informations connexes](#)

## [Introduction](#)

Ce document fournit une configuration d'échantillon pour configurer le Tunnel série (STUN) avec les périphériques Modem-partageants (MSD).

## [Conditions préalables](#)

### [Conditions requises](#)

Aucune spécification déterminée n'est requise pour ce document.

### [Composants utilisés](#)

Ce document n'est pas limité à des versions de matériel et de logiciel spécifiques.

### [Conventions](#)

Pour plus d'informations sur les conventions utilisées dans ce document, reportez-vous aux [Conventions relatives aux conseils techniques Cisco](#).

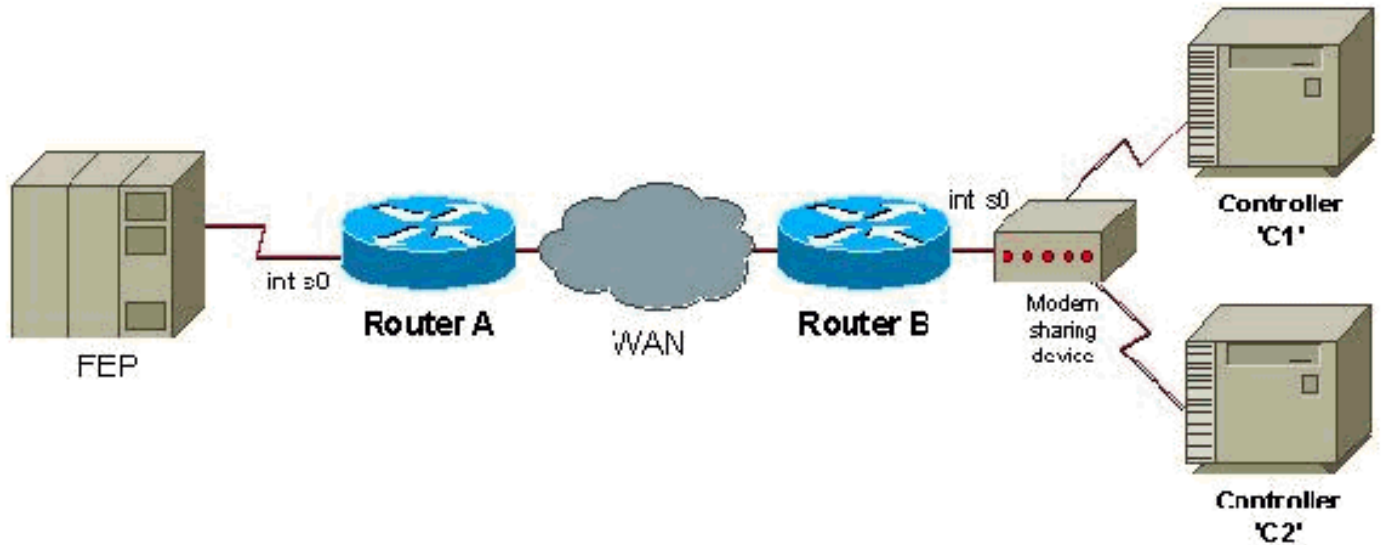
## [Configurez](#)

Cette section vous fournit des informations pour configurer les fonctionnalités décrites dans ce document.

**Remarque:** Pour obtenir des informations supplémentaires sur les commandes utilisées dans ce document, utilisez l'[Outil de recherche de commande](#) (clients enregistrés seulement).

## Diagramme du réseau

Ce document utilise la configuration réseau suivante :



## Configurations

Ce document utilise les configurations suivantes :

- [routeur A](#)
- [routeur B](#)

### routeur A

```
stun peer-name 1.0.0.1
stun protocol-group 9 sdlc

interface serial 0
encapsulation stun
stun group 9
stun route address c1 tcp 5.0.0.1 local-ack
stun route address c2 tcp 5.0.0.1 local-ack
stun sdlc-role secondary
sdlc address c1
sdlc address c2

interface loopback 0
ip address 1.0.0.1 255.255.255.0
```

### routeur B

```
stun peer-name 5.0.0.1
stun protocol-group 9 sdlc

interface serial 0
encapsulation stun
stun group 9
stun route address c1 tcp 1.0.0.1 local-ack
stun route address c2 tcp 1.0.0.1 local-ack
```

```
stun sdlc-role primary
sdlc address c1
sdlc address c2

interface loopback 0
ip address 5.0.0.1 255.255.255.0
```

**Remarque:** Les Routeurs qui se relient à un MSD doivent utiliser le semi duplex ou doivent attacher la haute prôte de terminal de données (DTR), si le routeur sert de périphérique DCI. En outre, le Routage IP et les configurations de WAN n'apparaissent pas, pour la simplicité. Pour plus de détails, référez-vous au document [configurant et dépannant Serial Tunneling \(STUN\)](#).

## Vérifiez

Aucune procédure de vérification n'est disponible pour cette configuration.

## Dépannez

Il n'existe actuellement aucune information de dépannage spécifique pour cette configuration.

## Informations connexes

- [Support STUN/BSTUN](#)
- [Support technique - Cisco Systems](#)