

Passage à l'heure d'été en Australie de 2008 à aujourd'hui

Contenu

[Introduction](#)

[Conditions préalables](#)

[Conditions requises](#)

[Composants utilisés](#)

[Conventions](#)

[Portée et incidence](#)

[Plateformes affectées de Cisco](#)

[Plateformes affectées de Cisco](#)

[Services de mise en réseau d'applications](#)

[Interfaces et modules](#)

[Logiciel Cisco IOS](#)

[Opérateurs mobiles](#)

[Gestion de réseau CSNA](#)

[Réseaux optiques](#)

[Routeurs et Commutateurs](#)

[Sécurité et VPN](#)

[Service Exchange](#)

[Réseaux de stockage](#)

[TelePresence](#)

[Vidéo, câble, et livraison de contenu](#)

[Voix et communications unifiées](#)

[Radio](#)

[Configurations et contournements](#)

[Abstraction active de réseau \(ANA\)](#)

[Dispositifs de sécurité adaptatifs \(ASA\) et plates-formes PIX](#)

[Services d'application et de réseau](#)

[Plateformes de CatOS](#)

[CiscoWorks](#)

[Encodeur de supports numériques](#)

[Gestionnaire de supports numériques et portail visuel](#)

[Détection et prévention d'intrusion \(service Module2 \(IDSM2\) IPS et de système de détection d'intrusion\)](#)

[Plates-formes logicielles de Cisco IOS](#)

[Cisco IOS XR](#)

[Engine de collecte de NetFlow](#)

[Produits de la gamme ONS 15000](#)

[Contrôle de sécurité, analyse et système de réponse \(CS-MARS\)](#)

[Commutateurs de stockage \(SAN-OS\) - Gamme MDS de stockage 9500](#)

[Produits de Voix et communications unifiées](#)

[Concentrateurs VPN 3000 \(SYSTÈME D'EXPLOITATION d'Altiga\)](#)

[Informations générales](#)

[Informations connexes](#)

Introduction

Cinq territoires en Australie prolongent la période 2007-2008 du temps heure d'été (DST) pour finir le premier dimanche en avril (6 avril, 2008) au lieu dimanche dernier en mars. Pour le 2008-2009 et aller en avant, la même législation change également le début de DST dimanche dernier en octobre au premier dimanche en octobre.

Résumé des modifications au temps heure d'été				
	2006-2007	2007-2008	2008-2009	2009-2010
Territoire de capitale australienne	Dimanche dernier en octobre 2006 au dimanche dernier en mars 2007	Dimanche dernier en octobre 2007 au premier dimanche en avril 2008	Du premier dimanche en octobre 2008 au premier dimanche en avril 2009	Du premier dimanche en octobre 2009 au premier dimanche en avril 2010
La Nouvelle-Galles du Sud	Dimanche dernier en octobre 2006 au dimanche dernier en mars 2007	Dimanche dernier en octobre 2007 au premier dimanche en avril 2008	Du premier dimanche en octobre 2008 au premier dimanche en avril 2009	Du premier dimanche en octobre 2009 au premier dimanche en avril 2010
Territoire du nord	Aucune heure heure d'été	Aucune heure heure d'été	Aucune heure heure d'été	Aucune heure heure d'été

Le Queensland	Aucune heure heure d'été	Aucune heure heure d'été	Aucune heure heure d'été	Aucune heure heure d'été
Australie du sud	Dimanche dernier en octobre 2006 au dimanche dernier en mars 2007	Dimanche dernier en octobre 2007 au premier dimanche en avril 2008	Du premier dimanche en octobre 2008 au premier dimanche en avril 2009	Du premier dimanche en octobre 2009 au premier dimanche en avril 2010
La Tasmanie	Du premier dimanche en octobre 2006 au dimanche dernier en mars 2007	Du premier dimanche en octobre 2007 au premier dimanche en avril 2008	Du premier dimanche en octobre 2008 au premier dimanche en avril 2009	Du premier dimanche en octobre 2008 au premier dimanche en avril 2010
Victoria	Dimanche dernier en octobre 2006 au dimanche dernier en mars 2007	Dimanche dernier en octobre 2007 au premier dimanche en avril 2008	Du premier dimanche en octobre 2008 au premier dimanche en avril 2009	Du premier dimanche en octobre 2009 au premier dimanche en avril 2010
Australie occidentale	Du premier	Dimanche dernier en octobre	Dimanche dernier en octobre	Aucune heure heure d'été

tale	dimanche en décembre 2006 au dimanche dernier en mars 2007	2007 au dimanche dernier en mars 2008	2008 au dimanche dernier en mars 2009 *	
* En 2009, l'Australie occidentale a évalué de nouveau les modifications de temps heure d'été et a voté pour ne pas le rétablir pour 2009-2010.				

Le pour en savoir plus, visitez le site Web australien de gouvernement :

<http://www.australia.gov.au/Time>

Les changements de configuration fournis de ce document sont exigés pour changer « programmé en quelques » dates de temps heure d'été pour différents fuseaux horaires. Quelques périphériques qui exécutent un plus nouveau logiciel peuvent ne pas exiger cette modification si la demande d'amélioration est incluse dans la version de logiciel qui exécute sur le périphérique. En logiciel qui inclut cette amélioration, les VIEILLES valeurs d'été ont été changées aux NOUVELLES valeurs d'été, et les changements de configuration de ce document ne sont pas exigés. Pour des informations détaillées sur différents Produits, voir les [Plateformes affectées de Cisco](#).

Les modifications de configuration ou de SYSTÈME D'EXPLOITATION devront se produire sur les périphériques qui implémentent les vieilles règles, de sorte que le temps de périphérique puisse être correct, dans les logs et d'autres transmissions horodatées du périphérique/de plate-forme.

[\[Haut de page\]](#)

[Conditions préalables](#)

[Conditions requises](#)

Aucune spécification déterminée n'est requise pour ce document.

[Composants utilisés](#)

Ce document n'est pas limité à des versions de matériel et de logiciel spécifiques.

[Conventions](#)

Pour plus d'informations sur les conventions utilisées dans ce document, reportez-vous à [Conventions relatives aux conseils techniques Cisco](#).

Portée et incidence

La modification DST affecte tous les périphériques qui prennent en charge une modification automatique de temps quand ils sont configurés pour prendre en charge le temps heure d'été. Cette modification affecte Cisco et des périphériques non-Cisco. Les clients devraient contacter n'importe quel constructeur qui emploie la Messagerie sensible au temps ou d'autres transmissions horodatées afin de déterminer l'incidence de la modification à commencer et de la fin de l'heure d'été.

Les périphériques affectés qui ne sont pas changés pourraient afficher le temps exactement 1 heure hors fonction du temps réel au cours des périodes DST. En 2008, DST commence trois (3) semaines plus tôt et finit une semaine plus tard que dans le passé. Cette modification la prend effet pour la première fois en avril de 2008. Cette modification peut avoir un impact majeur sur les activités de corrélation d'événements qui sont exercées en tant qu'élément des fonctionnement normal dépannant et surveillant.

Pour les périphériques liés à la sécurité, où des logs sont capturés, corrélés, et enregistrés pour la référence ultérieure, cette modification de fois pourrait les rendre incorrects pour des situations où ils doivent être rappelés pour reconstruire une séquence d'opérations. Les horodateurs incorrects ne pourraient pas être une question pour les événements qui obtiennent l'action immédiate. Cependant, à l'avenir, ces événements mettraient en référence des périodes incorrectes.

N'importe quel périphérique avec des contrôles et des activités basés sur temps, telles que des serveurs d'AAA (comptabilité d'autorisation d'authentification), périphériques satisfaits (ces), travaux de cron, et serveurs de flux vidéo peuvent être affectés et devraient être vérifiés avec le constructeur compétent.

D'autres exemples incluent des appels étant enregistré aux mauvais moments qui pourraient affecter l'enregistrement de détail d'appel et les temps de composition des informations de facturation ou de campagne inexacte qui ont comme conséquence l'extérieur de composition de clients ont réparti des délais prévus définis par les organismes publics, qui peuvent être une violation des réglementations gouvernementales.

En conséquence, n'importe quel périphérique avec des contrôles basés sur temps et activités, telles que des serveurs d'authentification, des activités de synchronisation, et des événements planifiés (c'est-à-dire, traitements par lots, sauvegardes synchronisées, ou capacités ou scripts de composition automatisés pour le télémarketing, etc.) qui a été configuré pour utiliser des règles de l'Australie DST seraient affectés pendant le délai prévu quand les nouvelles règles de l'Australie DST entrent dans l'effet, mais pendant les vieilles règles de l'Australie DST sont toujours appliqués.

[\[Haut de page\]](#)

Plateformes affectées de Cisco

Les tableaux dans cette section présentent les id d'amélioration de Cisco qui ont été créés afin de dépister les changements des par défaut du système d'exploitation pour différentes Plateformes. Les versions du logiciel qui incluent ces améliorations changeront correctement le moment où configuré d'observer le temps heure d'été.

Les versions de logiciel qui n'incluent pas ces améliorations, mais prennent en charge le temps

heure d'été, utiliseront les dates précédentes, qui sont après mars 29 non valides, 2008. Les modifications de temps heure d'été affectent ces territoires :

- Territoire de capitale australienne
- La Nouvelle-Galles du Sud
- Australie du sud
- La Tasmanie
- Victoria

Référez-vous à ces catégories pour plus d'informations sur votre produit :

- [Services de mise en réseau d'applications](#)
- [Interfaces et modules](#)
- [Logiciel Cisco IOS](#)
- [Opérateurs mobiles](#)
- [Gestion de réseau CSNA](#)
- [Réseaux optiques](#)
- [Routeurs et Commutateurs](#)
- [Sécurité et VPN](#)
- [Réseaux de stockage](#)
- [TelePresence](#)
- [Vidéo, câble, et livraison de contenu](#)
- [Voix et communications unifiées](#)
- [Radio](#)

Afin de visualiser chaque amélioration et la version dans lesquelles elles sont intégrées, cliquez sur Cisco compétent dépitant l'ID ou utilisez l'[outil de bogue](#) (clients [enregistrés](#) seulement). Vous devez s'inscrire à Cisco.com afin de visualiser ces informations. Pour une liste complète de notes de terrain en produit, référez-vous à la page [récapitulative de note de terrain en produit](#).

Remarque: Les id et les notes de terrain de bogue pourraient se rapporter à des mises à jour des États-Unis ou de l'Amérique du Nord DST. Ces mises à jour s'appliquent à l'Australie aussi bien.

[\[Haut de page\]](#)

[Plateformes affectées de Cisco](#)

[Services de mise en réseau d'applications](#)

Produit de Cisco	Cisco dépitant l'ID	Notes
Passerelle d'ACE XML (réactivité)	S/O	Réparé dans la version 5.1.1.
Système	CSCs m4017	Voir les services d'application et de réseau dans la section de

d'application et de Réseau de diffusion de contenu (ACNS)	8	<i>configurations et de contournements de ce document pour des informations sur ce produit.</i>
Commutateur de services de contenu (CSS)	S/O	commande de clock summer-time introduite dans la version 8.10/7.10 et au-delà.
Appliance globale du sélecteur de site (GSS)	S/O	Utilisez la commande d' été d'utilisateur d'horloge introduite dans la version 1.3.2.
Services d'applications de réseau étendu Cisco (WAAS)	CSCs m4022 8	Voir les services d'application et de réseau dans la section de <i>configurations et de contournements de ce document pour des informations sur ce produit.</i>
Services de fichiers sur réseau étendu (WAFS)	S/O	Voir les services d'application et de réseau dans la section de <i>configurations et de contournements de ce document pour les informations de contournement. Référez-vous à F-N - 62677 - les États-Unis heure d'été des changements de politique en mars 2007 efficace - pour des Produits de Réseau de diffusion de contenu pour plus d'informations sur ce produit.</i>

[\[Haut de page\]](#)

[Interfaces et modules](#)

Produit de Cisco	Cisco dépiant l'ID	Notes
Module d'engine de contrôle d'application (ACE)	S/O	Utilisez le <timezone standard > la commande de clock timezone introduits dans la version A.1.4 et au-delà.
Modules réseau améliorés d'assurance de performance des applications (NME-APA)	S/O	Utilisez la console de périphérique APA afin de résoudre le problème de temps heure d'été. Référez-vous à l'installation de périphérique et à la section Gestion du guide utilisateur de console de périphérique d'assurance de performance des applications de Cisco pour plus d'informations sur ce produit.
Module d'analyse réseau de gamme de Routeurs secondaires (NME-NAM)	CSCsm05261 1 CSCsh30313 3	Réparé dans 1.003 pour le système d'exploitation sous-jacent. Réparé dans 2.3.4 pour le logiciel du module. Vous pouvez télécharger un correctif du NAM pour le cat 6500 (poussée. Code : Page de téléchargement du logiciel de WS-SVC-NAMx) . Référez-vous à ces documents pour plus d'informations sur ce produit : <ul style="list-style-type: none"> • CSCsm05261 — Australien et modifications de l'Argentine DST • CSCsh30313 — Mise à jour DST pour les USA sur des engines de service telles qu'AIM-CUE NM-CUE NM-NAM NM-CE • F-N - 62682 - les États-Unis heure d'été temps (DST) changements de politique en mars 2007 efficace - pour toutes les releases de Cisco Unity Express (CUE) avant 2.3.4 • Section des <i>informations importantes des notes de mise à jour pour le Cisco Unity Express 2.3</i>
Module d'analyse de réseau	CSCsm05261 1 CSCs	Réparé dans 1.003 pour le système d'exploitation sous-jacent. Réparé dans 2.3.4 pour le logiciel du module. Vous pouvez télécharger un correctif

de gamme Catalyst 6500 (NAM- 1/NAM- 2)	h30313	de la gamme NAM de Routeurs secondaires prenant en charge la page de téléchargement du logiciel de Routeurs de gamme Cisco 2800/3700/3800 . Référez-vous à ces documents pour plus d'informations sur ce produit : <ul style="list-style-type: none"> • CSCsm05261 — Australien et modifications de l'Argentine DST • CSCsh30313 — Mise à jour DST pour les USA sur des engines de service telles qu'AIM-CUE NM-CUE NM-NAM NM-CE • F-N - 62682 - les États-Unis heure d'été temps (DST) changements de politique en mars 2007 efficace - pour toutes les releases de Cisco Unity Express (CUE) avant 2.3.4 • Section des <i>informations importantes des notes de mise à jour pour le Cisco Unity Express 2.3</i>
Module réseau satisfait d'engine (NM-CE)	CSCsm05261 1 CSCsh30313 3	Réparé dans 1.003 pour le système d'exploitation sous-jacent. Réparé dans 2.3.4 pour le logiciel du module. Référez-vous à ces documents pour plus d'informations sur ce produit : <ul style="list-style-type: none"> • CSCsm05261 — Australien et modifications de l'Argentine DST • CSCsh30313 — Mise à jour DST pour les USA sur des engines de service telles qu'AIM-CUE NM-CUE NM-NAM NM-CE • F-N - 62682 - les États-Unis heure d'été temps (DST) changements de politique en mars 2007 efficace - pour toutes les releases de Cisco Unity Express (CUE) avant 2.3.4 • Section des <i>informations importantes des notes de mise à jour pour le Cisco Unity Express 2.3</i>
Module de commutation de contenu	S/O	Exécutez la commande de clock calendar-valid de la lame de PETITE GORGÉE.

(CSM)		
Module de commutation de contenu avec SSL (CSM-S)	S/O	Aucune modification requise. Ce produit tire le temps du CSM.
Module de service pare-feu (FWSM)	S/O	Aucune modification requise. Ce produit tire le temps du CatOS.
Adaptateurs partagés de port (STATION THERMALE)	S/O	
Unity Express Advanced Integration Module (AIM-CUE)	CSCsh30313	Référez-vous à ces documents pour des informations sur ces Produits : <ul style="list-style-type: none"> • CSCsh30313 — Mise à jour DST pour les USA sur des engines de service telles qu'AIM-CUE NM-CUE NM-NAM NM-CE • F-N - 62682 - les États-Unis heure d'été temps (DST) changements de politique en mars 2007 efficace - pour toutes les releases de Cisco Unity Express (CUE) avant 2.3.4
Module réseau d'Unity Express (NM-CUE)	CSCsm05261 CSCsh30313	Réparé dans 1.003 pour le système d'exploitation sous-jacent. Réparé dans 2.3.4 pour le logiciel du module. Référez-vous à ces documents pour plus d'informations sur ce produit : <ul style="list-style-type: none"> • CSCsm05261 — Australien et modifications de l'Argentine DST • CSCsh30313 — Mise à jour DST pour les USA sur des engines de service telles qu'AIM-CUE NM-CUE NM-NAM NM-CE • F-N - 62682 - les États-Unis heure d'été temps (DST) changements de politique en mars 2007 efficace - pour toutes

		<p>les releases de Cisco Unity Express (CUE) avant 2.3.4</p> <ul style="list-style-type: none"> • Section des <i>informations importantes des notes de mise à jour pour le Cisco Unity Express 2.3</i>
--	--	---

[\[Haut de page\]](#)

[Logiciel Cisco IOS](#)

Produit de Cisco	Cisco dépi stan t l'ID	Notes
Solutions de Cisco IOS® : <ul style="list-style-type: none"> • V P N m ulti po int dy na mi qu e (D M V P N) • Easy VPN • IP Sec • Modul 	S/O	<p>Le matériel VPN 3K devrait être manuellement changé par le GUI. Choisissez la configuration > le système > le général, et les apportez des modifications dans la boîte de dialogue de date et heure. Des applications de client vpn devraient être changées par les paramètres de windows. La STATION THERMALE VPN devrait être changée avec la commande d'horloge sur le Cisco IOS. Voir les plates-formes logicielles de Cisco IOS dans la section de <i>configurations et de contournements de ce document</i> pour les informations de contournement.</p>

es se rvi ce • W eb vp n		
Plates- formes logiciel les de Cisco IOS	S/O	Voir les plates-formes logicielles de Cisco IOS dans la section de <i>configurations et de contournements</i> de ce document pour les informations de contournement.
Cisco IOS XR	S/O	Voir le Cisco IOS XR dans la section de <i>configurations et de contournements</i> de ce document pour les informations de contournement.

[\[Haut de page\]](#)

[Opérateurs mobiles](#)

Produit de Cisco	Cisco dépist ant l'ID	Notes
Optimisation par radio de réseau d'Access (RAN-O)	S/O	Aucune modification requis. Ce produit tire le temps du Cisco IOS.

[\[Haut de page\]](#)

[Gestion de réseau CSNA](#)

Produit de Cisco	Cisco dépista nt l'ID	Notes
Serveur de contrôle d'accès (ACS)	S/O	Ce produit exige une mise à jour de Microsoft. Référez-vous à l' article 942763 de base de connaissances de Microsoft — Décembre 2007 mise à jour cumulative de fuseau horaire pour le pour en savoir plus de systèmes d'exploitation de Microsoft Windows.
Version 3.X active d'abstrac	S/O	Voir l' abstraction active de réseau (ANA) dans la section de <i>configurations et de contournements</i> de ce document pour les informations

tion de réseau (ANA)		de contournement.
Gestionnaire de mise en réseau d'applications (ANM)	S/O	Aucune modifications requises. ANM utilise le temps UTC (GMT).
Gestionnaire de service à large bande de construction (BBSM)	CSCsm96971	Référez-vous à CSCsm96971 — Mettez à jour le SYSTÈME D'EXPLOITATION pour les modifications australiennes de l'Argentine DST de modifications DST en 2008 pour plus d'informations sur ce produit.
Services communs de CiscoWorks (CWCS)	CSCsm43797 CSCsl58580	Ce produit exige un correctif. Vous pouvez télécharger le correctif de la page de téléchargement du logiciel de correctifs de cd-Un de serveur de CiscoWorks . Référez-vous à ces bogues pour plus d'informations sur ce produit : <ul style="list-style-type: none"> • CSCsm43797 — DST change pour CS3.0.x • CSCsl58580 — DST change pour CS3.1.x
Version 2.2 des CiscoWorks LAN Management Solution (LMS)	EOS/EOL	Référez-vous à la page de comparaison de version de logiciel de CiscoWorks LAN Management Solution pour plus d'informations sur l'état de ce produit.
Versions 2.5 et 2.6 des CiscoWorks LAN Management Solution (LMS)	CSCsm43797	Référez-vous aux correctifs de cd-Un de serveur de CiscoWorks afin d'accéder au correctif pour ce produit. Référez-vous à CSCsm43797 — DST change pour CS3.0.x pour des informations sur ce produit.
CiscoWorks Network Compliance	CSCso45036	Référez-vous à CSCso45036 — Corrigez requis pour l'Australie DST pour des informations sur ce produit.

nce Manager (NCM)		
CiscoWorks Small Network Management Solution (SNMS)	EOS/EOL	Ce produit la fin de commercialisation en mars 31, 2008. Référez-vous à la page de Produits et de services pour plus d'informations sur l'état de ce produit.
CiscoWorks Voice Manager (CWVM)	CSCsm43797	Référez-vous à la page Web de téléchargement logiciel d' Internetwork Performance Monitor afin d'accéder au correctif pour ce produit. Référez-vous à CSCsm43797 — DST change pour CS3.0.x pour des informations sur ce produit.
CiscoWorks Internetwork Performance Monitor (IPM)	CSCsm43797	Référez-vous à la page Web de téléchargement logiciel d' Internetwork Performance Monitor afin d'accéder au correctif pour ce produit. Référez-vous à CSCsm43797 — DST change pour CS3.0.x pour des informations sur ce produit.
Serveur de contrôle d'incident (ICS)	EOS/EOL	Ce produit tire le temps du SYSTÈME D'EXPLOITATION de Microsoft. Le temps est tiré du SYSTÈME D'EXPLOITATION de Microsoft. Référez-vous à l' article 942763 de base de connaissances de Microsoft — Décembre 2007 mise à jour cumulative de fuseau horaire pour le pour en savoir plus de systèmes d'exploitation de Microsoft Windows. Ce produit est EOS/EOL. Référez-vous à la page de Produits et de services de Système de contrôle des incidents Cisco pour plus d'informations sur l'état de ce produit.
Capteur de prévention des intrusions	S/O	Voir la détection et la prévention d'intrusion (service Module2 (IDSM2) IPS et de système de détection d'intrusion) dans la section de <i>configurations et de contournements</i> de ce document pour les informations de contournement.
Centre de	S/O	Ce produit exige une mise à jour au JRE. Mettez à jour votre JRE, et puis

solution IP (ISC)		arrêtez et redémarrez le service ISC. Référez-vous à l'article du réseau de développeur de Sun (SDN) : Versions de données de fuseau horaire en logiciel JRE pour des informations sur des mises à jour JRE.
Visualisateur d'événements IPS (IEV)	S/O	Ce produit exige une mise à jour de Microsoft. Référez-vous à l' article 942763 de base de connaissances de Microsoft — Décembre 2007 mise à jour cumulative de fuseau horaire pour le pour en savoir plus de systèmes d'exploitation de Microsoft Windows.
Gestionnaire de permis (CLM)	S/O	Le CLM se fonde sur l'heure locale (comme obtenu du système d'exploitation sous-jacent). Des correctifs de SYSTÈME D'EXPLOITATION devraient être installés au besoin. Référez-vous à l'article du réseau de développeur de Sun (SDN) : Versions de données de fuseau horaire en logiciel JRE pour des informations sur des mises à jour JRE. Référez-vous à l'article de base de connaissances de Microsoft : Décembre 2007 mise à jour cumulative de fuseau horaire pour des systèmes d'exploitation de Microsoft Windows pour des informations sur des mises à jour de Microsoft.
Gestionnaire de transport de Mobilité sans fil (MWTM)	S/O	Améliorez à MWTM 6.0.2. Vous pouvez télécharger la <i>procédure du correctif 6.0.2</i> et de la <i>mise à jour de MBS et MWTM DST de Cisco</i> (MWTM-DST-Update-Procedure.pdf) du téléchargement logiciel de gestionnaire de transport de MobileWireless (registeredcustomers seulement) . Référez-vous à ReleaseNotes pour le gestionnaire 6.0.2 de transport de Mobilité sans fil pour plus d'informations sur MWTM 6.0.2 .
Monitor Director/ Monitor Manager	S/O	Ce produit n'est pas affecté.
Engine de collecte	S/O	Des mises à jour au runtime environnement de Jave (JRE) doivent être installées. Référez-vous à

de NetFlow (NFC)		l'article du réseau de développeur de Sun (SDN) : Versions de données de fuseau horaire en logiciel JRE pour des informations sur des mises à jour JRE. Référez-vous à l'engine de collecte de NetFlow dans la section de configurations et de contournements de ce document pour les informations sur la façon dont installer les mises à jour JRE.
Appliances de contrôle d'admission au réseau (appliances NAC) (autrefois Cisco Clean Access)	S/O	Référez-vous aux notes de terrain : F-N - 62729 - les États-Unis heure d'été changements de politique en mars 2007 efficace - pour des Produits de Cisco Clean Access pour des informations sur ce produit.
Logiciel du module d'analyse réseau (NM-NAM)	CSCsm05261 CSCsh30313	Réparé dans 1.003 pour le système d'exploitation sous-jacent. Réparé dans 2.3.4 pour le logiciel du module. Vous pouvez télécharger un correctif de la gamme NAM de Routeurs secondaires prenant en charge la page de téléchargement du logiciel de Routeurs de gamme Cisco 2800/3700/3800 . Référez-vous à ces documents pour plus d'informations sur ce produit : <ul style="list-style-type: none"> • CSCsm05261 — Australien et modifications de l'Argentine DST • CSCsh30313 — Mise à jour DST pour les USA sur des engines de service telles qu'AIM-CUE NM-CUE NM-NAM NM-CE • F-N - 62682 - les États-Unis heure d'été temps (DST) changements de politique en mars 2007 efficace - pour toutes les releases de Cisco Unity Express (CUE) avant 2.3.4 • Section des <i>informations importantes des notes de mise à jour pour le Cisco Unity Express 2.3</i>
Moniteur	S/O	Ce produit est fin de

de connexion réseau		commercialisation. Référez-vous à la page de Produits et de services de Cisco Network Connectivity Monitor pour plus d'informations sur l'état de ce produit.
Network Registrar (le CNR)	S/O	Le CNR obtient l'heure locale du système d'exploitation sous-jacent. Appliquez le correctif approprié à votre système d'exploitation. Référez-vous à l'article du réseau de développeur de Sun (SDN) : Versions de données de fuseau horaire en logiciel JRE pour des informations sur des mises à jour JRE. Référez-vous à l'article de base de connaissances de Microsoft : Décembre 2007 mise à jour cumulative de fuseau horaire pour des systèmes d'exploitation de Microsoft Windows pour des informations sur des mises à jour de Microsoft.
Gestionnaire de visibilité de représentation (PVM)	CSCsm91033	Référez-vous à CSCsm91033 — PVM non conforme avec 2008 modifications de fuseau horaire DST pour des informations sur ce produit.
QoS Policy Manager (QPM)	CSCsm02083	Vous devez appliquer le correctif commun de services de CiscoWorks. Référez-vous à CSCsm02083 — Les modifications australiennes Argentine DST DST change pour des informations sur ce produit.
3.3 et 3.4 purs	EOS/EOL	Ce produit plus est vendu et ne pourrait être pris en charge. Référez-vous à EOS/EOL pour 3.1 purs, 3.2 purs, 3.3 purs, 3.4 purs pour plus d'informations sur ce produit. Ce produit exige un correctif de Solaris et une mise à jour au JRE. Référez-vous à l'aperçu et à la réduction de la question de l'USA 2007 DST pour la plate-forme et le système d'exploitation solaris expert en logiciel de Javas pour des informations sur la mise à jour JRE.
Signale le gestionnaire de	S/O	Améliorez à MWTM 6.0.2. Vous pouvez télécharger la <i>procédure du correctif 6.0.2</i> et de la <i>mise à jour de MBS et MWTM DST de Cisco</i>

passerelle (MBS)		(MWTM-DST-Update-Procedure.pdf) du téléchargement logiciel de gestionnaire de transport de MobileWireless (registeredcustomers seulement) . Référez-vous à ReleaseNotes pour le gestionnaire 6.0.2 de transport de Mobilité sans fil pour plus d'informations sur MWTM 6.0.2 .
Subscriber Edge Services Manager (SESM)	S/O	Utilisez l'outil de TZUpdater du Sun afin d'aborder cette question. Référez-vous à l'article du réseau de développeur de Sun (SDN) : Versions de données de fuseau horaire en logiciel JRE pour des informations sur des mises à jour JRE.
Gestionnaire de transport (CTM)	S/O	Le serveur CTM est principalement une application Java qui fonctionne sur Solaris. Le client CTM (aussi une application Java) travaille à Microsoft et à Solaris. Les correctifs de Microsoft et de Javas devraient être appliqués.
Versions 1.1 et 2.0 unifiées d'Operations Manager (Cisco UOM)	CSCsk88524	Référez-vous à CSCsk88524 — Modification de fuseau horaire du Venezuela pour CUOM pour des informations sur ce produit.
WAN Manager (CWM)	S/O	Vous devez la démarrage à froid CWM une fois que le fuseau horaire est changé sur le serveur. Arrêtez le noyau, configurez le serveur avec le nouveau fuseau horaire, et la démarrage à froid le CWM afin de nettoyer la base de données des entrées sensibles anciennes (comme, des stats et des alarmes). La démarrage à froid permet à CWM pour utiliser le nouveau fuseau horaire quand elle synchronise avec les Commutateurs (qui pourraient ou ne pourraient pas avoir changé le fuseau horaire).

[\[Haut de page\]](#)

[Réseaux optiques](#)

Produit de Cisco	Cisco dépi-stand l'ID	Notes
Produits Optiques ONG	S/O	
Produits de la gamme ONS 15000	S/O	Voir les Produits de gamme 15000 ONS dans la section de <i>configurations et de Workarounds</i> de ce document pour les informations de workaround.

[\[Haut de page\]](#)

[Routeurs et Commutateurs](#)

Produit de Cisco	Cisco dépi-stand l'ID	Notes
Gamme 3200 Sans fil et Routeurs mobiles	S/O	Aucune modification requise. Ce produit tire le temps du Cisco IOS.
Routeurs de gamme 7200	S/O	Voir les plates-formes logicielles de Cisco IOS dans la section de <i>configurations et de contournements</i> de ce document pour les informations de contournement.
Routeurs de gamme 7600	S/O	Voir les plates-formes logicielles de Cisco IOS dans la section de <i>configurations et de contournements</i> de ce document pour les informations de contournement.
Routeurs de niveau d'accès (VG224, IAD2xxx, AS5xxx, UC500, 8XX., 17XX 18XX, 28XX, 37XX, et 38XX)	S/O	Temps de traction de ces Produits de Cisco IOS.
Système de routage de	CSCs h9545	Référez-vous à ces notes de terrain pour plus d'informations

transporteur (CRS)	1 CSCs h3803 0 CSCsi 07661 CSCsi 09651	<p>sur ce produit :</p> <ul style="list-style-type: none"> • F-N - 62767 - Cisco Customer Response Solution (CRS) - considérations pour la modification 2007 heures d'été • F-N – 62571 – Cisco Unified Contact Center Enterprise, Portail Cisco Unified Customer Voice (CVP) et Cisco Customer Response Solution (CRS) - considérations pour des questions de fuseau horaire de modification 2007 heures d'été et de PAGE
Plateformes de CatOS	S/O	Voir les Plateformes de CatOS dans la section de <i>configurations et de contournements</i> de ce document pour les informations de contournement.
Routeur de commutateur de gigabit (GSR)	S/O	Voir les plates-formes logicielles de Cisco IOS dans la section de <i>configurations et de contournements</i> de ce document pour les informations de contournement.

[\[Haut de page\]](#)

[Sécurité et VPN](#)

Produit de Cisco	Cisco dépistant l'ID	Notes
Engine de solution de serveur de contrôle d'accès (ACSSE)	S/O	Ce produit exige une mise à jour de Microsoft. Référez-vous à l' article 942763 de base de connaissances de Microsoft — Décembre 2007 mise à jour cumulative de fuseau horaire pour le pour en savoir plus de systèmes d'exploitation de Microsoft Windows.
Plateformes des appliances de sécurité adaptable	S/O	Voir les appliances de sécurité adaptable (ASA) et les Plateformes PIX dans la section de <i>configurations et de contournements</i> de ce document pour les informations de

(ASA)		contournement.
Adaptive Security Device Manager (ASDM)	S/O	Voir les appliances de sécurité adaptable (ASA) et les Plateformes PIX dans la section de <i>configurations et de contournements</i> de ce document pour les informations de contournement.
Module de services avancé d'inspection ASA et de mémoire de prévention (AIP SSM)	S/O	Voir les appliances de sécurité adaptable (ASA) et les Plateformes PIX dans la section de <i>configurations et de contournements</i> de ce document pour les informations de contournement.
ASA IPsec	S/O	Voir les appliances de sécurité adaptable (ASA) et les Plateformes PIX dans la section de <i>configurations et de contournements</i> de ce document pour les informations de contournement.
Webvpn ASA	S/O	Voir les appliances de sécurité adaptable (ASA) et les Plateformes PIX dans la section de <i>configurations et de contournements</i> de ce document pour les informations de contournement.
Solution de gestion de l'information de sécurité Cisco (CWSIMS)	CSCsm33334	Ce produit exige une mise à jour. Vous pouvez télécharger la page de la page de téléchargement du logiciel de mise à jour logicielle CWSIMS . Référez-vous à CSCsm33334 — Ayez besoin de la difficulté pour l'Australie et de la modification DST pour plus d'informations sur ce produit.
CiscoWorks VPN/Security Management Solution (VMS) : IDSMC et contrôleur	S/O	Ce produit exige une mise à jour de Microsoft. Référez-vous à l' article 942763 de base de connaissances de Microsoft — Décembre 2007 mise à jour cumulative de fuseau horaire pour le pour en savoir plus de systèmes d'exploitation de Microsoft Windows.

de sécurité		
Module de services de mémoire de sécurité du contenu et de contrôle (SSM CSC)	S/O	Voir les appliances de sécurité adaptable (ASA) et les Plateformes PIX dans la section de <i>configurations et de contournements</i> de ce document pour les informations de contournement.
Protection de Distributed Denial of Service (DDoS) et appliance de détecteur	S/O	Améliorez le système à la version 6.0(5) ou ultérieures de micrologiciels afin d'incorporer les nouveaux paramètres de configuration de gain de temps de lumière du jour.
Produits de surveillance vidéo en réseau et analogique hybride (gestionnaire de flot de Surveillance vidéo)	S/O	Ces Produits exigent un correctif de Microsoft. Référez-vous au pour en savoir plus de guide de planification heure d'été de l'Australie 2008 .
Détection et prévention d'intrusion (service Module2 (IDSM2) IPS et de système de détection d'intrusion)	S/O	Voir la détection et la prévention d'intrusion (service Module2 (IDSM2) IPS et de système de détection d'intrusion) dans la section de <i>configurations et de contournements</i> de ce document pour les informations de contournement.
Appliance NAC (Cisco Clean	S/O	Référez-vous à F-N 62729 - Les ÉTATS-UNIS heure d'été changements de politique en mars 2007 efficace - Pour des Produits

Access)		de Cisco Clean Access pour des informations sur ce produit.
Produits de surveillance vidéo en réseau	S/O	Ces Produits exigent de vous de mettre à jour le système d'exploitation de SuSE à la version 2.3.3-94.84 ou ultérieures. Référez-vous à la mise à jour recommandée pour le pour en savoir plus de fuseau horaire . Remarque: Des modifications australiennes de fuseau horaire décrétées en 2006 sont incluses dans le Logiciel Cisco Video Surveillance Media Server.
Plateformes PIX	S/O	Voir les appliances de sécurité adaptable (ASA) et les Plateformes PIX dans la section de <i>configurations et de contournements</i> de ce document pour les informations de contournement.
PIX Device Manager (PDM)	S/O	Voir les appliances de sécurité adaptable (ASA) et les Plateformes PIX dans la section de <i>configurations et de contournements</i> de ce document pour les informations de contournement.
Appliance de Secure ACS	S/O	Ce produit exige une mise à jour de Microsoft. Référez-vous à l' article 942763 de base de connaissances de Microsoft — Décembre 2007 mise à jour cumulative de fuseau horaire pour le pour en savoir plus de systèmes d'exploitation de Microsoft Windows.
Security Agent (CSA)	S/O	Le CSA tire le temps du système d'exploitation. Les agents CSA sont disponibles pour le RedHat et le Solaris. Référez-vous à la section de configurations système requises (agent) de notes de mise à jour pour le centre de Gestion pour le pour en savoir plus des <i>Cisco Security Agent 5.2</i> .
Directeur de la sécurité	S/O	Le Cisco Security Manager tire le temps du système d'exploitation serveur. Mettez à jour le système d'exploitation Windows afin d'obtenir les dernières règles de temps heure d'été. Le CSM est pris

		<p>en charge sur le Windows 2000 Server et le serveur Windows 2003. Référez-vous à l'article 942763 de base de connaissances de Microsoft — Décembre 2007 mise à jour cumulative de fuseau horaire pour le pour en savoir plus de systèmes d'exploitation de Microsoft Windows.</p>
<p>Contrôle de sécurité, analyse et système de réponse (CS-MARS)</p>	<p>CSCsl01098</p>	<p>Réparé dans la version 6.0.1. Voir le contrôle de sécurité, l'analyse et le système de réponse (CS-MARS) dans la section de <i>configurations et de contournements</i> de ce document pour les informations de contournement. Référez-vous à CSCsl01098 — Pour inclure le correctif pour le fuseau horaire du Venezuela et de l'Argentine changez pour plus d'informations sur ce produit.</p>
<p>Agent de confiance (CTA)</p>	<p>S/O</p>	<p>Réparé dans la version 2.4.1.</p>
<p>Clients VPN 3K</p>	<p>S/O</p>	<p>Le matériel VPN 3K devrait être manuellement changé par le GUI. Choisissez la configuration > le système > le général, et les apportez des modifications dans la boîte de dialogue de date et heure. Des applications de client vpn devraient être changées par les paramètres de windows. La STATION THERMALE VPN devrait être changée avec la commande d'horloge sur le Cisco IOS. Voir les plates-formes logicielles de Cisco IOS dans la section de <i>configurations et de contournements</i> de ce document pour les informations de contournement.</p>
<p>Concentrateurs VPN 3000 (SYSTÈME D'EXPLOITATION d'Altiga)</p>	<p>EOS/EOL</p>	<p>Ce produit plus est vendu et ne pourrait être pris en charge. Référez-vous à la page de Produits et de services de Concentrateurs de la gamme Cisco VPN 3000 pour plus d'informations sur ce produit. Voir les concentrateurs VPN 3000 (SYSTÈME D'EXPLOITATION d'Altiga) dans la section de <i>configurations et de</i></p>

		<i>contournements de ce document pour les informations de contournement.</i>
--	--	--

[\[Haut de page\]](#)

Service Exchange

Produit de Cisco	Cisco dépiçant l'ID	Notes
Demande de contrôle des services de Large bande	S/O	Ce produit se fonde sur le JRE sous-jacent. Le JRE doit être mis à jour afin de faciliter les nouvelles dates de temps heure d'été. Référez-vous aux versions de données de fuseau horaire en logiciel JRE pour plus d'informations sur la mise à jour JRE
Gestionnaire de Collecton de contrôle des services	S/O	Ce produit se fonde sur le JRE sous-jacent. Le JRE doit être mis à jour afin de faciliter les nouvelles dates de temps heure d'été. Référez-vous aux versions de données de fuseau horaire en logiciel JRE pour plus d'informations sur la mise à jour JRE
Engine de contrôle des services (SCE)	S/O	Le système d'exploitation SCE peut être configuré pour commuter automatiquement à DST une date spécifiée et pour commuter de nouveau à l'heure d'hiver. Si le temps heure d'été se produit n le même jour chaque année (comme aux États-Unis), vous pouvez employer la commande de clock summer-time afin de configurer en tant que reproduction la transition dans et hors du temps heure d'été. Remarque: Les règles de temps heure d'été des États-Unis sont les valeurs par défaut pour la commande de clock summer-time .
Gestionnaire d'abonné de contrôle des	S/O	Ce produit se fonde sur le JRE sous-jacent. Le JRE doit être mis à jour afin de faciliter les nouvelles dates de temps heure d'été. Référez-vous aux versions de données de fuseau horaire en logiciel JRE pour plus d'informations sur la mise à jour

services		JRE
----------	--	-----

[\[Haut de page\]](#)

Réseaux de stockage

Produit de Cisco	Cisco dépliant l'ID	Notes
Commutateurs de stockage (SAN-OS) - Gamme MDS de stockage 9500	S/O	Voir les commutateurs de stockage (SAN-OS) - Gamme 9500 de la mémoire MDS dans la section de <i>configurations et de Workarounds</i> de ce document pour les informations de workaround.

[\[Haut de page\]](#)

TelePresence

Produit de Cisco	Cisco dépliant l'ID	Notes
Codecs de TelePresence	CSCsk44933 3	La modification de police est incorporée à la version 1.2 de codecs de TelePresence. Référez-vous à CSCsk44933 — Devez reconstruire la base de données de la TZ dans CTS pour prendre en charge la modification de temps DST pour plus d'informations sur ce produit.
Gestionnaire de TelePresence	S/O	La modification de police est incorporée à la version 1.2 de gestionnaire de TelePresence. Référez-vous aux notes de terrain : F-N - 62918 - le Nouvelle-Zélande heure d'été temps changement de politique en septembre 2007 efficace - pour les codecs de TelePresence Cisco, le Cisco TelePresence Manager (CTM) et le Commutateur multipoint Cisco TelePresence (CTMS) pour plus d'informations sur ce produit.

[\[Haut de page\]](#)

Vidéo, câble, et livraison de contenu

Produit de Cisco	Cisco dépi-stand l'ID	Notes
Encodeur de supports numériques	S/O	Voir l' encodeur de supports numériques dans la section de <i>configurations et de contournements</i> de ce document pour des informations sur ce produit.
Gestionnaire de supports numériques	S/O	Voir le gestionnaire de supports numériques et le portail visuel dans la section de <i>configurations et de contournements</i> de ce document pour des informations sur ce produit.
Portail visuel	S/O	Voir le gestionnaire de supports numériques et le portail visuel dans la section de <i>configurations et de contournements</i> de ce document pour des informations sur ce produit.

[\[Haut de page\]](#)

Voix et communications unifiées

Si vous exploitez un système de plusieurs produits Cisco Unified Communications, consultez s'il vous plaît le manuel approprié de mise à jour de système pour la commande recommandée dans laquelle pour mettre à jour des Produits. Il y a un manuel distinct de mise à jour de système pour chaque version d'Unified CallManager qu'un système est établi autour.

Afin de localiser les informations pour des releases de test de système basées sur l'Unified CallManager 4.x, les manuels de mise à jour de système, se terminent ces étapes :

1. Allez à http://www.cisco.com/en/US/docs/voice_ip_comm/uc_system/GB_resources/ipcmatrix.htm.
2. Cliquez sur l'en-tête des colonnes appropriée à la release réglée que vous utilisez. (Note que la version de test de système n'est pas identique que la version d'Unified CallManager.)
3. Naviguez vers le lien pour le manuel de mise à jour de système.

Remarque: Si vous recevez une erreur que les états « incapables d'ouvrir le script, » désactivent n'importe quel logiciel ou Cisco Security Agent anti-intrusion qui fonctionnent sur Cisco Callmanager avant que vous exécutiez le correctif DST.

Afin de localiser les informations pour les systèmes de communication unifiés basés sur l'Unified CallManager 5.x, les manuels de mise à jour de système, se terminent ces étapes :

1. Allez à http://www.cisco.com/en/US/docs/voice_ip_comm/uc_system/unified/communications/system/ucstart.htm.

2. Cliquez sur le lien qui correspond à la version système que vous utilisez. (La version de version système est habituellement, mais pas nécessairement, les mêmes que la version d'Unified CallManager.)
3. Cliquez sur la **préparation et prévoyez** l'onglet, et cliquez sur la **planification que votre** lien de **mise à jour de système** a localisée dans la table des matières du côté gauche de la page.

Produit de Cisco	Cisco dépistant l'ID	Notes
Agent Desktop (CAD)	CSCsm85615	Référez-vous à CSCsm85615 — Les considérations CAD/CSD pour la 07/08 Australie DST change pour des informations sur ce produit.
Agent Desktop (CAD) avec le Contact Center Express (CCX)	CSCsm51145	
Commutateur logiciel BTS 10200	CSCsm62132	Référez-vous à CSCsm62132 — DST change pour 2008 pour l'Australie et l'Argentine pour BTS 10200 pour des informations sur ce produit.
Collaboration Server	CSCso43438	Référez-vous à CSCso43438 — Considérations pour la modification d'été de 2008 Australie pour des informations sur ce produit.
Versions 6.0, 7.0, 7.1, et plus grand d'option d'intégration de téléphonie d'ordinateur (Java CIL)	S/O	Voir les Produits de Voix et communications unifiées dans la section de <i>configurations et de contournements</i> de ce document pour les informations de contournement.
Connexion de conférence (ccc)	CSCsl16516 CSCsz86171	Afin d'assurer le serveur de connexion de Conférences de Cisco est conforme avec la nouvelle stratégie DST, le système d'exploitation de Microsoft du serveur de convergence de medias (MCS) doit être corrigé. Référez-vous à ces bogues pour plus d'informations sur ce produit : <ul style="list-style-type: none"> • CSCsl16516 — DST : La mise à

		<p>jour MCS-OS a eu besoin pour la modification d'été de 2008 Australie</p> <ul style="list-style-type: none"> • CSCsz86171 — DST : La mise à jour de SYSTÈME D'EXPLOITATION MCS a eu besoin pour 2009 la suppression W. Australie DST
Adaptateur de contenu dynamique (DCA)	CSCso43721	Référez-vous à CSCso43602 — DST : Considérations pour la modification d'été de 2008 Australie pour des informations sur ce produit.
Gestionnaire d'email	CSCso43602	Référez-vous à CSCso43602 — DST : Considérations pour la modification d'été de 2008 Australie pour des informations sur ce produit.
Emergency Responder (CER)	CSCso44378	Référez-vous à CSCso44378 — ENTER TITLE HERE pour plus d'informations sur ce produit.
Versions 5.0 d'enregistrement d'entreprise (pour le missile aux performances améliorées et le centre IPCC/Contact), 6.0, et 7.x	CSCso21149	Ce produit se fonde sur Windows et Javas. Référez-vous à CSCso21149 — DST : La mise à jour JRE/JDK a eu besoin pour la modification d'été de l'Australie 2008 pour plus d'informations sur ce produit.
Serveur de télécopie	CSCsl16516 CSCsz86171	Référez-vous à ces documents pour plus d'informations sur ce produit : <ul style="list-style-type: none"> • CSCsl16516 — DST : La mise à jour MCS-OS a eu besoin pour la modification d'été de 2008 Australie • CSCsz86171 — DST : La mise à jour de SYSTÈME D'EXPLOITATION MCS a eu besoin pour 2009 la suppression W. Australie DST
Les	CSCso	Ce produit se fonde sur Windows et

<p>versions Enterprise de l'IP Contact Center (IPCC) 4.x, 5.0, 6.0, et plus grand IP Contact Center (IPCC) ont accueilli des versions 4.x, 5.0, et plus grand</p>	<p>21149</p>	<p> Javas. Voir les Produits de Voix et communications unifiées dans la section de <i>configurations et de contournements</i> de ce document pour les informations de contournement. Référez-vous à CSCso21149 — DST : La mise à jour JRE/JDK a eu besoin pour la modification d'été de l'Australie 2008 pour plus d'informations sur ce produit.</p>
<p>Les versions Enterprise de l'Intelligent Contact Management (missile aux performances améliorées) 4.x, 5.0, 6.0, et plus grand Intelligent Contact Management (missile aux performances améliorées) ont accueilli des versions 4.x, 5.0, et plus grand</p>	<p>CSCso21149</p>	<p>Ce produit se fonde sur Windows et Javas. Voir les Produits de Voix et communications unifiées dans la section de <i>configurations et de contournements</i> de ce document pour les informations de contournement. Référez-vous à CSCso21149 — DST : La mise à jour JRE/JDK a eu besoin pour la modification d'été de l'Australie 2008 pour plus d'informations sur ce produit.</p>
<p>IP Communicator (CIPC)</p>	<p>CSCsm22665</p>	<p>Référez-vous à CSCsm22665 — Changez en CIPC d'affects de l'Australie DST en 2008 pour des informations sur ce produit.</p>

<p>Interopérabilité IP et système de Collaboration (IPICS)</p>	<p>CSCsl94775 CSCsl94766</p>	<p>Le système d'exploitation IPICS exige des mises à jour d'être conformes aux nouvelles modifications de l'Australie DST. Référez-vous à ces bogues pour plus d'informations sur ce produit :</p> <ul style="list-style-type: none"> • CSCsl94775 — Serveur IPICS : Fuseau horaire de l'Australie - JVM • CSCsl94766 — Serveur IPICS : Fuseau horaire de l'Australie - SYSTÈME D'EXPLOITATION
<p>IP SoftPhone</p>	<p>S/O</p>	<p>Le Cisco IP SoftPhone est fin des ventes. Vous devez mettre à jour votre du système d'exploitation afin de se conformer aux nouvelles règles de temps heure d'été en Australie.</p>
<p>Media Blender (CMB)</p>	<p>CSCso43568</p>	<p>Référez-vous à CSCso43568 — DST : Considérations pour la modification d'été de 2008 Australie pour des informations sur ce produit.</p>
<p>Releases de Windows du serveur de convergence de medias (MCS)</p>	<p>CSCsl16516 CSCsz86171</p>	<p>Référez-vous à ces documents pour plus d'informations sur ce produit :</p> <ul style="list-style-type: none"> • CSCsl16516 — DST : La mise à jour MCS-OS a eu besoin pour la modification d'été de 2008 Australie • CSCsz86171 — DST : La mise à jour de SYSTÈME D'EXPLOITATION MCS a eu besoin pour 2009 la suppression W. Australie DST
<p>Passerelle de medias MGX</p>	<p>S/O</p>	<p>La plate-forme MGX est manuellement corrigée pour le décalage en plaçant le noeud du nombre le plus peu élevé dans le réseau. Référez-vous aux notes de terrain : F-N - 62702 - les États-Unis heure d'été changements de politique en mars 2007 efficace - pour des Plateformes MGX, IGX, et BPX pour des exemples des commandes de remise.</p>
<p>Versions 6.0 d'option Outbound (pour le missile)</p>	<p>CSCsl41756</p>	<p>Voir les Produits de Voix et communications unifiées dans la section de <i>configurations et de contournements</i> de ce document pour les informations de contournement. Référez-vous à</p>

aux performances améliorées et le centre IPCC/Contact), 7.0, 7.1, et plus grand		CSCsl41756 — Modification de l'Australie DST requise dans l'option Outbound pour des informations sur ce produit.
Assistant personnel (CPA)	EOS/EOL	Le Cisco Personal Assistant est extrémité de support logiciel et ne sera pas mis à jour pour le changement de temps heure d'été de l'Australie.
Passerelle PSTN (PGW2200)	S/O	Exige un correctif. Référez-vous à la solution 201084 de Sun : Le temps heure d'été (DST) change pour l'Australie (2006), les Etats-Unis (2007) et d'autres .
Outils d'assistance - 2.x	CSCso21254	Aucune modifications requises. Ce produit se fonde sur Windows et Javas.
Environnement unifié d'applications (CUAE)	CSCsl16516 CSCsz86171	Référez-vous à ces documents pour plus d'informations sur ce produit : <ul style="list-style-type: none"> • CSCsl16516 — DST : La mise à jour MCS-OS a eu besoin pour la modification d'été de 2008 Australie • CSCsz86171 — DST : La mise à jour de SYSTÈME D'EXPLOITATION MCS a eu besoin pour 2009 la suppression W. Australie DST
Unified CallManager exprès (CCME)	S/O	Voir les plates-formes logicielles de Cisco IOS dans la section de <i>configurations et de contournements</i> de ce document pour les informations de contournement.
Unified CallManager ITM	S/O	Utilisez la commande de clock summer-time comme décrit dans des plates-formes logicielles de Cisco IOS dans la section de <i>configurations et de contournements</i> de ce document.
Versions 3.x et 4.x de l'Unified Communi	CSCsl04641 CSCsl16491 CSCsl	Référez-vous à ces bogues pour des informations sur ce produit : <ul style="list-style-type: none"> • CSCsl04641 — DST : La mise à jour de gestionnaire COMM. a eu besoin pour la modification

<p>cations Manager (CUCM)</p>	<p>16506 CSCsl 16500 CSCsl 16516 CSCsz 86131 CSCsz 86136 CSCsz 86151 CSCsz 86156 CSCsz 86184 CSCsz 86171 CSCtb 19754</p>	<p>d'été de 2008 Australie</p> <ul style="list-style-type: none"> • CSCsl16491 — DST : L'upd de ToD de gestionnaire COMM. a eu besoin pour la modification d'été de 2008 Australie • CSCsl16506 — DST : La mise à jour du gestionnaire JRE COMM. a eu besoin pour la modification d'été de 2008 Australie • CSCsl16500 — DST : La mise à jour RTMT a eu besoin pour la mise à jour d'été de 2008 Australie • CSCsz86131 — DST : La mise à jour de gestionnaire COMM. a eu besoin pour 2009 la suppression W. Australie DST • CSCsz86136 — DST : La mise à jour de ToD de gestionnaire COMM. a eu besoin pour 2009 la suppression W. Australie DST • CSCsz86151 — DST : Téléphoner la mise à jour requise pour 2009 la suppression W. Australie DST • CSCsz86156 — DST : La mise à jour de 3951 téléphones a eu besoin pour 2009 la suppression W. Australie DST • CSCsz86184 — DST : Mettez en communication le DB cm pour 2009 la suppression W. Australie DST • CSCsz86171 — DST : La mise à jour de SYSTÈME D'EXPLOITATION MCS a eu besoin pour 2009 la suppression W. Australie DST • CSCtb19754 — port de CUCM CSCsz86131, 2009 suppression W. Australie DST
<p>Versions 5.x et 6.x de l'Unified Communications</p>	<p>CSCsl 04641 CSCsl 16508 CSCsl 16500</p>	<p>Référez-vous à ces bogues pour des informations sur ce produit :</p> <ul style="list-style-type: none"> • CSCsl04641 — DST : La mise à jour de gestionnaire COMM. a eu besoin pour la modification

<p>Manager (CUCM)</p>	<p>CSCsl16519 CSCsz86131 CSCsz86136 CSCsz86151 CSCsz86156 CSCsz86184 CSCsz86171 CSCtb19754</p>	<p>d'été de 2008 Australie</p> <ul style="list-style-type: none"> • CSCsl16508 — DST : La mise à jour du gestionnaire JRE COMM. a eu besoin pour la modification d'été de 2008 Australie • CSCsl16500 — DST : La mise à jour RTMT a eu besoin pour la mise à jour d'été de 2008 Australie • CSCsl16519 — DST : La mise à jour d'Unifier-SYSTÈME D'EXPLOITATION a eu besoin pour la modification d'été de 2008 Australie • CSCsz86131 — DST : La mise à jour de gestionnaire COMM. a eu besoin pour 2009 la suppression W. Australie DST • CSCsz86136 — DST : La mise à jour de ToD de gestionnaire COMM. a eu besoin pour 2009 la suppression W. Australie DST • CSCsz86151 — DST : Téléphoner la mise à jour requise pour 2009 la suppression W. Australie DST • CSCsz86156 — DST : La mise à jour de 3951 téléphones a eu besoin pour 2009 la suppression W. Australie DST • CSCsz86184 — DST : Mettez en communication le DB cm pour 2009 la suppression W. Australie DST • CSCsz86171 — DST : La mise à jour de SYSTÈME D'EXPLOITATION MCS a eu besoin pour 2009 la suppression W. Australie DST • CSCtb19754 — port de CUCM CSCsz86131, 2009 suppression W. Australie DST
<p>Unified Contact Center Enterprise</p>	<p>S/O</p>	<p>Voir les Produits de Voix et communications unifiées dans la section de <i>configurations et de contournements</i> de ce document</p>

<p>et versions 7.0 accueillies , 7.1, et plus grand</p>		<p>pour les informations de contournement.</p>
<p>Unified Contact Center Express (CCX) avec la réponse vocale interactive d'Unified IP (IP RVI)</p>	<p>CSCs m51194</p>	<p>Référez-vous à ces derniers document pour des informations sur ce produit :</p> <ul style="list-style-type: none"> • CSCsm51194 — Considérations d'Unified CCX pour 07/08 des modifications de l'Australie DST • Avis sur le champ : F-N - 63090 - IP RVI de Cisco Unified Contact Center Express (Unified CCX) et de Cisco - considérations pour la modification de temps heure d'été 2008 AUS <p>L'australie occidentale 2009 — Pour des versions 4.1 et 4.5 UCCX ou plus grand, vous devez améliorer à la version 2003 MCS-OS 1.4(a) SR-9 ou plus grand. Vous pouvez télécharger la mise à jour de cet emplacement : http://www.cisco.com/cgi-bin/tablebuild.pl/cmva-3des?psrtdcat20e2 sur les téléchargements paginent, développent la Téléphonie sur IP > le Contrôle d'appel > le Cisco Unified Communications Manager (CallManager) > le Cisco Unified Communications Manager Version 4.3, et cliquent sur des mises à jour OS et BIOS d'app de Voix afin de localiser la mise à jour.</p>
<p>Unified Customer Voice Portal (CVP)</p>	<p>CSCso22895</p>	<p>Référez-vous à CSCso22895 — L'installateur pour CVP devrait toujours mettre à jour CVP au DST le plus en cours pour des informations sur ce produit.</p>
<p>Unified Intelligent Contact Management Enterprise et versions</p>	<p>S/O</p>	<p>Voir les Produits de Voix et communications unifiées dans la section de <i>configurations et de contournements</i> de ce document pour les informations de contournement.</p>

7.0 accueillies , 7.1, et plus grand		
Téléphone s d'Unified IP : CP- 3911 et CP-3951	CSCsl 93585 CSCsz 86156	Référez-vous à CSCsl93585 — DST : 3951/3911 mise à jour a eu besoin pour la modification d'été de 2008 Australie pour des informations sur ce produit. CSCsz86156 — DST : La mise à jour de 3951 téléphones a eu besoin pour 2009 la suppression W. Australie DST
Téléphone s d'Unified IP (gamme 7900) : CP- 7906G, CP- 7911G, CP-7931G CP- 7941G, CP- 7941G- GE, CP- 7942G, CP-7945G CP- 7961G, CP- 7961G- GE, CP- 7962G, CP-7965G CP- 7970G, CP- 7971G- GE	CSCsl 16521 CSCsz 86156	Référez-vous à ces documents pour plus d'informations sur ce produit : <ul style="list-style-type: none"> • CSCsl16521 — DST : La mise à jour de téléphone a eu besoin pour la modification d'été de 2008 Australie • CSCsz86156 — DST : La mise à jour de 3951 téléphones a eu besoin pour 2009 la suppression W. Australie DST
Unified MeetingPl ace	CSCs m2268 6 CSCs m2274 9	Référez-vous à ces bogues pour des informations sur ce produit : <ul style="list-style-type: none"> • CSCsm22686 — Le changement de l'Australie DST affecte le MeetingPlace Audio Server en 2008 • CSCsm22749 — Le changement de l'Australie DST affecte la député britannique GWSIM en 2008

		<ul style="list-style-type: none"> • CSCsl16516 — DST : La mise à jour MCS-OS a eu besoin pour la modification d'été de 2008 Australie
Unified MeetingPlace Express	CSCsm22692	Référez-vous à CSCsm22692 — Changez dans le MPE d'affects de l'Australie DST en 2008 pour des informations sur ce produit.
Unified Mobility	CSCsl26587	Référez-vous à CSCsl26587 — Ayez besoin de la modification d'Australia DST pour des informations sur ce produit.
SYSTÈME D'EXPLOITATION unifié (Linux)	CSCsl16519	Le système d'exploitation unifié est utilisé avec Cisco Unified Communications Manager 5.0 et plus tard, Cisco UnityConnection 2.0 et plus tard, et le Cisco Unified Communications Manager Business Edition. Référez-vous à CSCsl16519 — DST : La mise à jour d'Unifier-SYSTÈME D'EXPLOITATION a eu besoin pour la modification d'été de 2008 Australie pour plus d'informations sur ce produit.
Unified Personal Communicator (CUPC)	CSCsm22680	Référez-vous à CSCsm22680 — Changez dans les affects CUPC de l'Australie DST en 2008 pour des informations sur ce produit.
Unified Presence (TASSE)	CSCsl17871 CSCsl17879 CSCsl17886 CSCsl17893	<p>Référez-vous à ces bogues pour des informations sur ce produit :</p> <ul style="list-style-type: none"> • CSCsl17871 — CSCsl04641 de mise en communication aux epas (2008 Australie DST TZ, DB) • CSCsl17879 — CSCsl16508 de mise en communication aux epas (2008 Australie DST TZ, JRE) • CSCsl17886 — CSCsl16500 de mise en communication aux epas (2008 Australie DST TZ, RTMT) • CSCsl17893 — CSCsl16519 de mise en communication aux epas (2008 Australie DST TZ, SYSTÈME D'EXPLOITATION) <p>Pour l'australie occidentale 2009, ceci émet est résolu dans les</p>

		versions 7.0.4es et 7.0.5.
Unified Provisioning Manager	CSCsk85302	Référez-vous à CSCsk85302 — ajoutez le soutien de la nouvelle modification de fuseau horaire du Venezuela/d'Australie/d'Argentine pour des informations sur ce produit.
Gestionnaire unifié de statistique de service (CUSSM)	S/O	CUSSM se fonde sur l'heure locale (comme obtenu du système d'exploitation sous-jacent). Vous devez appliquer les correctifs applicables à votre système d'exploitation.
Unified Survivable Remote Site Telephony (SRST)	S/O	La version SRST est un ensemble de caractéristiques ; voir les plates-formes logicielles de Cisco IOS dans la section de <i>configurations et de contournements</i> de ce document pour les informations de contournement.
Versions 7.0 unifiées, 7.1, et plus grand de Center Enterprise de personne-ressource du système (système IPCC)	CSCso21149	Ce produit se fonde sur Windows et Javas. Voir les Produits de Voix et communications unifiées dans la section de <i>configurations et de contournements</i> de ce document pour les informations de contournement. Référez-vous à CSCso21149 — DST : La mise à jour JRE/JDK a eu besoin pour la modification d'été de l'Australie 2008 pour plus d'informations sur ce produit.
Unified Video Advantage (CUVA)	CSCsm22682	Aucun changement d'Unified Video Advantage n'est nécessaire. Vous devez appliquer les correctifs appropriés à votre système d'exploitation. Référez-vous à CSCsm22682 — Changez dans les affects CUVA de l'Australie DST en 2008 pour plus d'informations sur ce produit.
Conférences d'Unified Video (CUVC)	CSCsm22707	Référez-vous à CSCsm22707 — Changez dans le gestionnaire des affects CUVC de l'Australie DST en 2008 pour des informations sur ce produit.
Web unifié et E-Mail Interaction Manager	CSCsm51228	Référez-vous à CSCsm51228 — EIM \ WIM avec des considérations CCE pour la 07/08 Australie DST change pour des informations sur ce

(EIM/WIM) avec le Contact Center Enterprise (CCE)		produit.
Web unifié et E-Mail Interaction Manager (EIM/WIM) avec le Contact Center Express (CCX)	CSCsm51239	Référez-vous à CSCsm51239 — EIM \ WIM avec CCX des considérations pour la 07/08 Australie DST change pour des informations sur ce produit.
Gestion de la qualité d'Unified Workforce Optimization (WFO) (QM)	CSCsm51249	Référez-vous à CSCsm51249 — Les considérations WFO \ QM pour la 07/08 Australie DST change pour des informations sur ce produit.
Gestion de personnel d'Unified Workforce Optimization (WFO) (WFM)	CSCsm51262	Référez-vous à CSCsm51262 — Les considérations WFO \ WFM pour la 07/08 Australie DST change pour des informations sur ce produit.
Unity Connection	CSCsl88526 CSCtc25326	Référez-vous à ces documents pour plus d'informations sur ce produit : <ul style="list-style-type: none"> • CSCsl88526 — DST : L'Australie a étendu le temps heure d'été en 2008 • CSCtc25326 — DST : L'Australie rejette le temps heure d'été pour le symptôme octobre 2009
Unity Express (CUE)	S/O	Référez-vous à F-N - 62682 - les États-Unis heure d'été le temps (DST) des changements de politique en mars 2007 efficace - pour toutes les releases de Cisco Unity Express (CUE) avant 2.3.4 pour des informations sur ce produit.
Messagerie d'Unity Voice	CSCsm32946	Référez-vous à ces documents pour plus d'informations sur ce produit : <ul style="list-style-type: none"> • CSCsm32946 — Unity DST

	CSCtc11035	<p><u>Australie : Mise à jour pour l'Unity</u></p> <ul style="list-style-type: none"> • CSCtc11035 — Modification DST pour l'Australie occidentale
Passerelle du téléphone analogique VG248	CSCsm22699	<p>Aucune mise à jour de l'application VG248 requise. VG248 reçoit les informations d'horloge de Cisco Unified Communications Manager, qui devrait être mis à jour ; voyez l'entrée de gestionnaire de transmissions d'Unified dans cette table. Référez-vous à CSCsm22699 — Changez dans les affects VG248 de l'Australie DST en 2008 pour plus d'informations sur ce produit.</p>
Outil de ravitaillement de Voix (VPT)	CSCsl16516 CSCsz86171	<p>Utilisez l'outil 1.3.3 de TZUpdater du Sun afin d'aborder cette question. Référez-vous à ces pour en savoir plus de pages de Sun :</p> <ul style="list-style-type: none"> • Article du réseau de développeur de Sun (SDN) : Versions de données de fuseau horaire en logiciel JRE • Téléchargements expert en logiciel de Javas <p>Référez-vous à ces documents pour plus d'informations sur son produit :</p> <ul style="list-style-type: none"> • CSCsl16516 — DST : La mise à jour MCS-OS a eu besoin pour la modification d'été de 2008 Australie • CSCsz86171 — DST : La mise à jour de SYSTÈME D'EXPLOITATION MCS a eu besoin pour 2009 la suppression W. Australie DST

[\[Haut de page\]](#)

Radio

Produit de Cisco	Cisco dépliant l'ID	Notes
Contrôleurs LAN de radio de gamme 4400	CSCsf99924 4	Référez-vous à CSCsf99924 — Des heures d'été ne peuvent pas être placées pour des

		informations sur ce produit.
Points d'accès et contrôleurs sans-fil	S/O	
Génération de passerelle de services de contenu de la passerelle de services de contenu (CSG) /Cisco 2ème (CSG2)	S/O	Aucune modification requise. Ce produit tire le temps du Cisco IOS.
Gateway GPRS Support Node (GGSN)	S/O	Aucune modification requise. Ce produit tire le temps du Cisco IOS.
Agent à la maison de Mobilité sans fil	S/O	Aucune modification requise. Ce produit tire le temps du Cisco IOS.
Point de transfert sous PA (ITP)	S/O	Aucune modification requise. Ce produit tire le temps du Cisco IOS.
WiMax	S/O	Aucune modification requise. Ce produit tire le temps du Cisco IOS.

[\[Haut de page\]](#)

[Configurations et contournements](#)

Cette section contient des contournements ou des configurations manuelles pour les Plateformes plus communes de Cisco qui prennent en charge le temps heure d'été.

Configurations disponibles	
Plate-forme de Cisco	Contournement disponible
Abstraction active de réseau (ANA)	Oui
Dispositifs de sécurité adaptatifs (ASA) et plates-formes PIX	Oui
Services d'application et de réseau	Oui
Plateformes de CatOS	Oui

CiscoWorks	Correctif
Encodeur de supports numériques	Oui
Gestionnaire de supports numériques et portail visuel	Oui
Détection et prévention d'intrusion (service Module2 (IDSM2) IPS et de système de détection d'intrusion)	Oui
Plates-formes logicielles de Cisco IOS	Oui
Cisco IOS XR	Oui
Engine de collecte de NetFlow	Oui
Produits de la gamme ONS 15000	Oui
Contrôle de sécurité, analyse et système de réponse (CS-MARS)	Oui
Commutateurs de stockage (SAN-OS) - Gamme MDS de stockage 9500	Oui
Produits de Voix et communications unifiées	Oui
Concentrateurs VPN 3000 (SYSTÈME D'EXPLOITATION d'Altiga)	NO- réglé manuellement en mars et novembre

[\[Haut de page\]](#)

Abstraction active de réseau (ANA)

Puisque la version 3.x d'ANA de Cisco est livré avec le kit de développement de Javas (JDK) 1.4.2_13, le gain de temps de lumière du jour à votre emplacement pourrait avoir changé depuis JDK 1.4.2_13 a été libéré. Si vous suspectez que ce soit vrai, utilisez l'outil de temps heure d'été de Sun afin de mettre à jour au dernier temps heure d'été comme édité par le Sun.

Terminez-vous ces étapes afin d'utiliser l'outil de temps heure d'été de Sun :

1. Téléchargez l'outil de mise à jour de fuseau horaire JDK USA DST - 1.2.2 du site Web de Sun à cet URL : <http://java.sun.com/javase/downloads/index.jsp>
2. Extrayez le fichier tzupdater.jar à partir du fichier zip téléchargé, et copiez-le sur /tmp sur les ordinateurs de passerelle et d'unité.
3. Terminez-vous ces étapes sur tous les ordinateurs de passerelle et d'unités :Procédure de connexion à l'ordinateur comme pur.Arrêtez tous les processus AVMChangez en le répertoire de /tmp, et exécutez cette commande :

```
java -jar tzupdater.jar -u -v 4
```

Redémarrez le système de Cisco ANA.

Dispositifs de sécurité adaptatifs (ASA) et plates-formes PIX

Vous pouvez changer les paramètres de configuration DST pour un système qui exécute Cisco PIX ou le SYSTÈME D'EXPLOITATION ASA avec une commande de configuration simple. Vous pouvez exécuter cette commande à tout moment et sur n'importe quel périphérique afin de changer les valeurs par défaut en cours du périphérique donné. Les périphériques embrochables

(ASDM, AIP SSM, CSC-SSM, et d'autres modules) à l'ASA prendront du temps de l'ASA.

```
clock summer-time zone date month date year hh:mm month date year hh:mm [offset]
```

Remarque: Si vous n'utilisez pas l'option d'été, vous n'êtes pas affecté par cette question. Pour vérifier que vous n'utilisez pas l'option d'été, exécutez cette commande : **affichez le passage | incluez l'été**

Si vous ne recevez pas la sortie de cette commande, votre périphérique n'est pas affecté par cette question. Si vous recevez la sortie et votre périphérique est affecté par cette question, entrez en contact avec le [centre d'assistance technique Cisco \(TAC\)](#) afin d'obtenir 6.3(5.123) l'image intermédiaire.

[\[Haut de page\]](#)

[Services d'application et de réseau](#)

Pour des services d'application et de réseau, vous pouvez placer le fuseau horaire à une zone générique, et puis créez vos propres configurations d'été pour cette zone.

Sur les tous vos États-Unis basés le ces, le FEs, et le WAEs, exécutent ces commandes de deux horloges

```
clock timezone GMT-5 -5 0  
clock summertime GMT-5 recurring 2 Sunday March 2:0 2 Sunday November 2:0 60
```

La première commande place un fuseau horaire générique sans le temps heure d'été. La deuxième commande ajoute une configuration faite sur commande d'été qui ajuste automatiquement l'horloge par 60 minutes le deuxième dimanche en mars à 2:00 heure du matin et deuxième dimanche en novembre à 2:00 heure du matin.

Remarque: Cet exemple est pour un fuseau horaire de 5 heures derrière l'heure de Greenwich (GMT-5). Vous devez spécifier le décalage qui est approprié pour votre fuseau horaire.

[\[Haut de page\]](#)

[Plateformes de CatOS](#)

Vous pouvez changer les paramètres de configuration DST pour un système qui exécute la version 5.4 et ultérieures de Cisco CatOS avec une commande de configuration simple. Vous pouvez exécuter cette commande à tout moment et sur n'importe quel périphérique afin de changer les valeurs par défaut en cours du périphérique donné.

```
set summertime recurring [{week} {day} {month} {hh:mm} {week | day | month | hh:mm} [offset]]
```

[\[Haut de page\]](#)

[CiscoWorks](#)

Les applications d'administration, telles que des CiscoWorks et le Cisco Secure ACS, utilisent le temps fourni par le système d'exploitation. Par conséquent, afin de résoudre le problème DST, vous devez installer le correctif du système d'exploitation qui contient la difficulté pour votre système d'exploitation (Windows, Solaris, etc.).

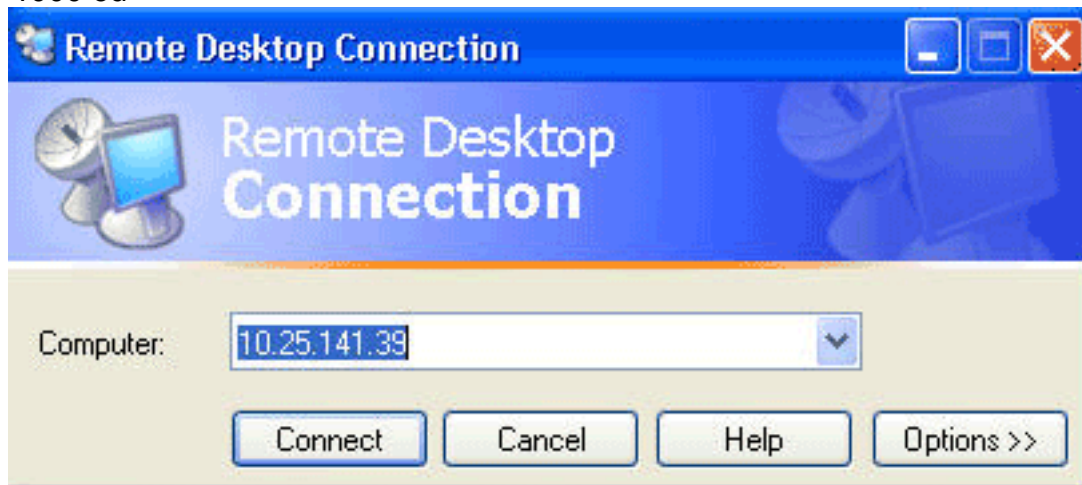
Si la plate-forme inclut un système d'exploitation qui est mis à jour par Cisco, tel que l'Unified CallManager ou l'appliance ACS, Cisco fournira un correctif. Voyez les Produits affectés le répertoire dans la section de [Gestion de réseau](#) afin de déterminer quand un correctif sera disponible pour votre produit.

[\[Haut de page\]](#)

Encodeur de supports numériques

Terminez-vous ces étapes afin de changer le fuseau horaire et les paramètres horaires télémètre radar :

1. Employez l'application de Windows Remote Desktop Connection afin d'accéder au télémètre radar 1000 ou



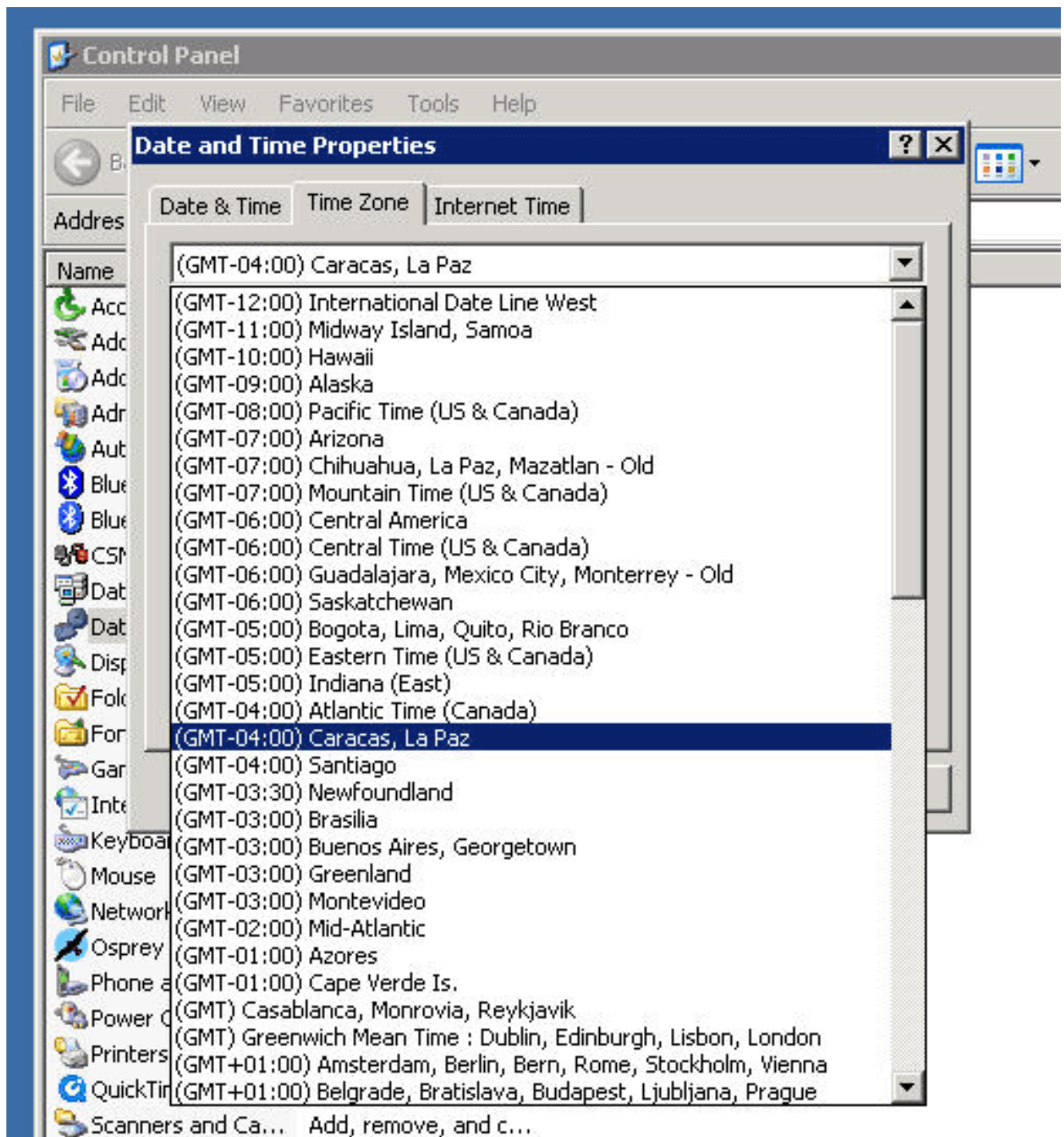
2000.

2. Employez ces informations afin d'ouvrir une session :Télémètre radar 1000 :Nom d'utilisateur = gostreamMot de passe = mot de passeTélémètre radar 2000 :Nom d'utilisateur = NiagaraMot de passe = mot de passe
3. Choisissez le **panneau de configuration des** hommes de début de



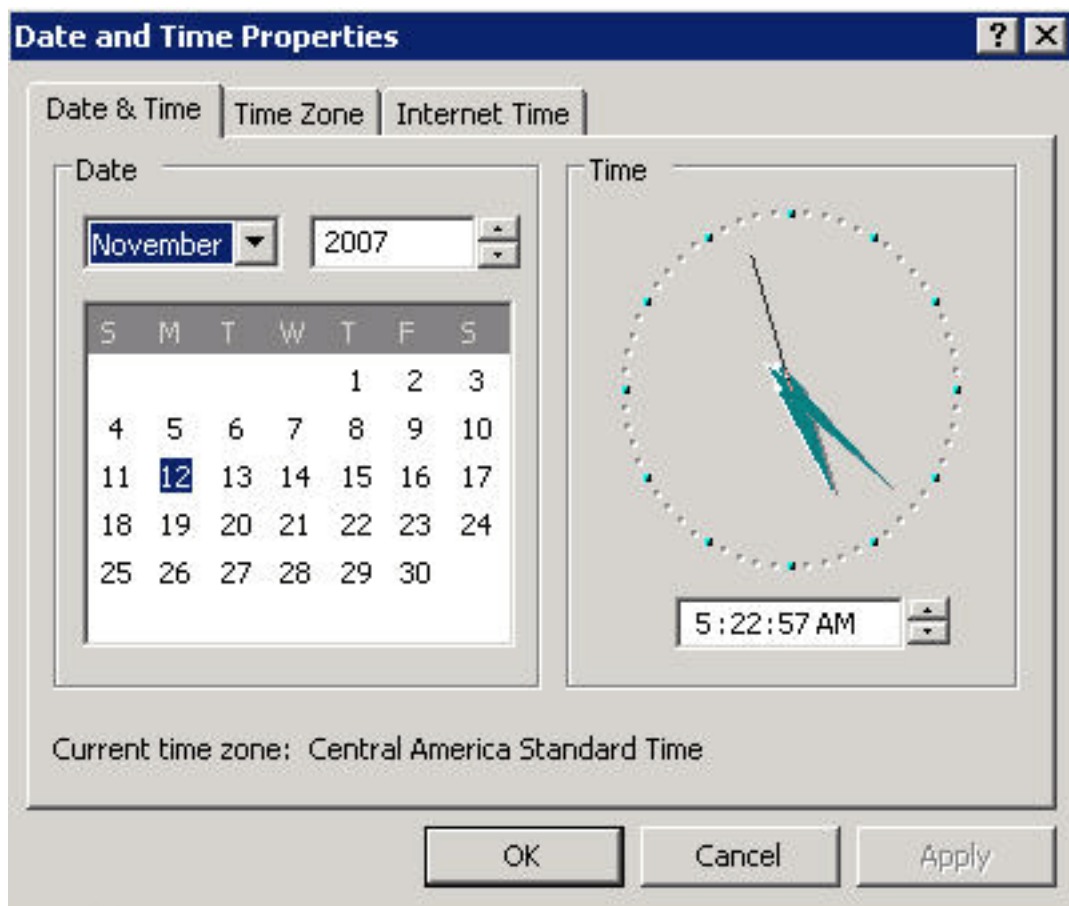
Windows.  **Start**  **Control Panel**

4. **Date et heure de** double clic.
5. Cliquez sur l'onglet de **fuseau horaire**, et choisissez le fuseau horaire qui s'applique à votre région.



6. Cliquez sur **OK**.

7. Cliquez sur l'onglet de **date et d'heure**, et ajustez le temps au nouveau temps heure



d'été.

8. Cliquez sur **OK**.

[\[Haut de page\]](#)

[Gestionnaire de supports numériques et portail visuel](#)

Terminez-vous ces étapes afin de changer le DMM et le fuseau horaire et les paramètres horaires portaux visuels :

1. Ouvrez une session à l'interface de gestion d'application (AAI) du DMM ou du portail visuel par l'intermédiaire du KVM connecté aux serveurs portaux DMM/Video ou par l'intermédiaire du client sécurisé de shell.
2. Choisissez **DATE_TIME_SETTINGS**.

Cisco Digital Media Manager Application Administration Interface

```

Main Menu
IP: 10.25.141.41

Cisco Digital Media Manager 4.1
http://dmm.cuddy.cisco.com:8080/

SHOW_INFO      To access all of the relevant system information.
DMM_CONTROL    Backup and restore the DMM.
APPLIANCE_CONTROL  Reset password,update software, stop/restart.
NETWORK_SETTINGS  To change hostname, DHCP,configure ip settings,etc
DATE_TIME_SETTINGS  To change the time zone, date and time.
REPLICATION     To configure the replication.

< OK > <LOG OUT>
```

3. Choisissez **OK**, et appuyez sur **Enter**.

4. Choisissez

```

Date and Time Settings
From this menu you can configure the time settings

TIME_ZONE: "America/Caracas"
HARDWARE CLOCK AT UTC: true
DATE: Thu Nov 8 14:46:55 2007

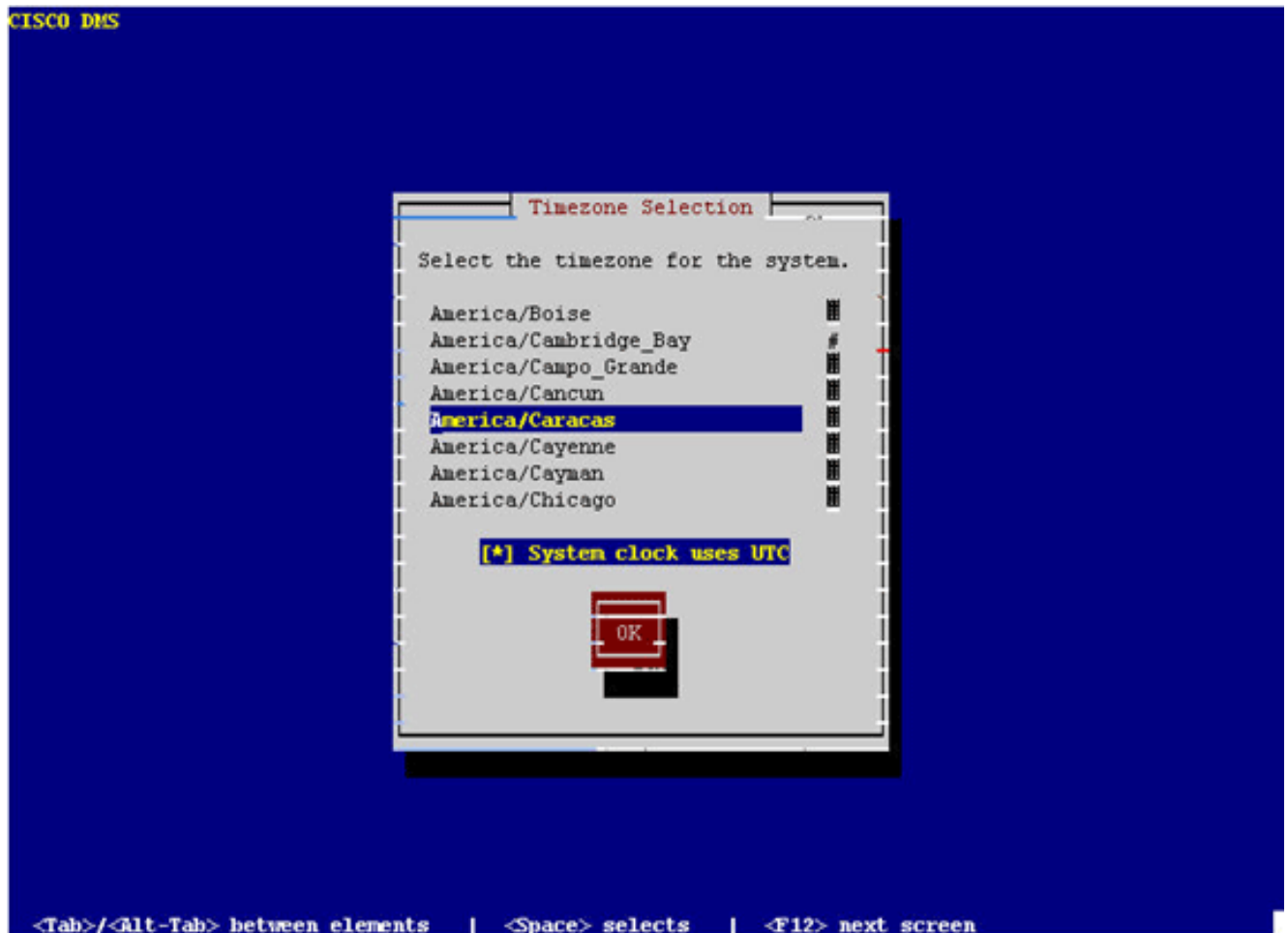
TIME_ZONE  To change the Time Zone
DATE       To Change the Date
TIME       To change the Time
NTP        To synchronize time with NTP server
SHOW_TIME  To show the current time

< OK > <Cancel>
```

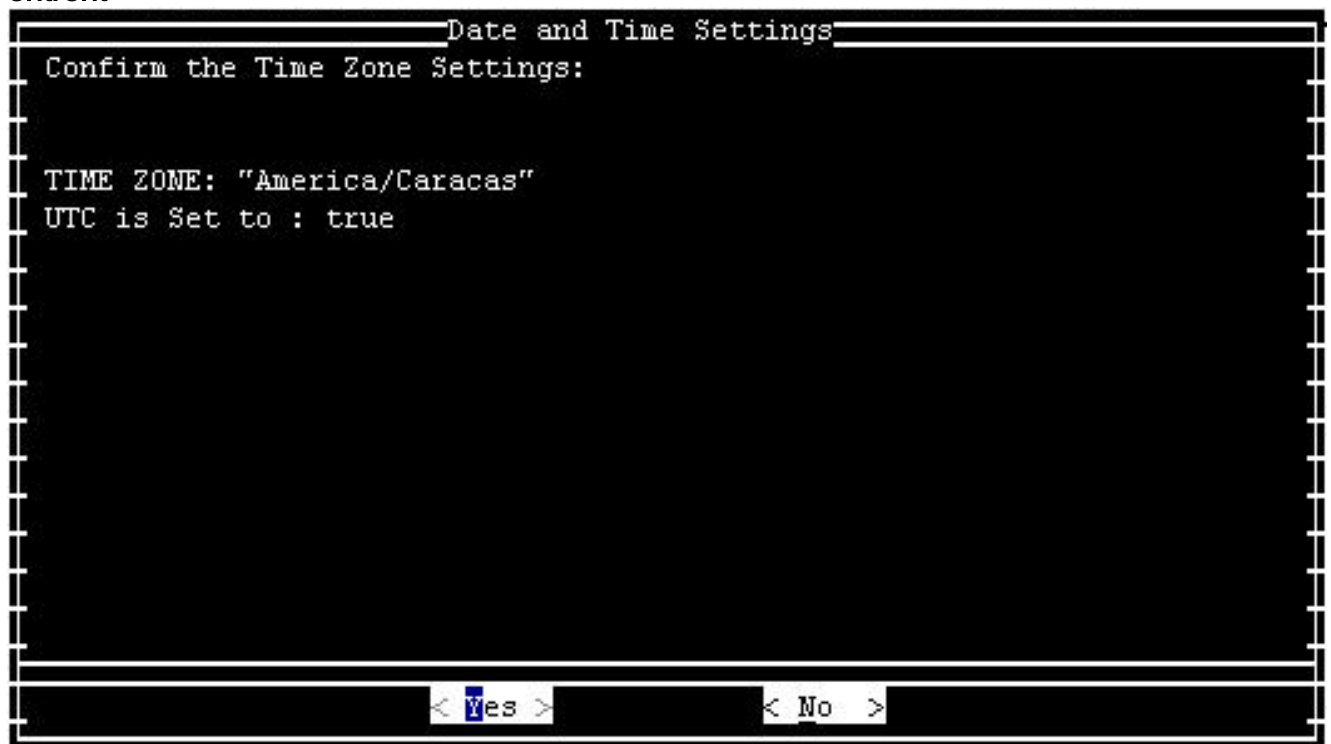
TIME_ZONE.

5. Choisissez **OK**, et appuyez sur **Enter**.

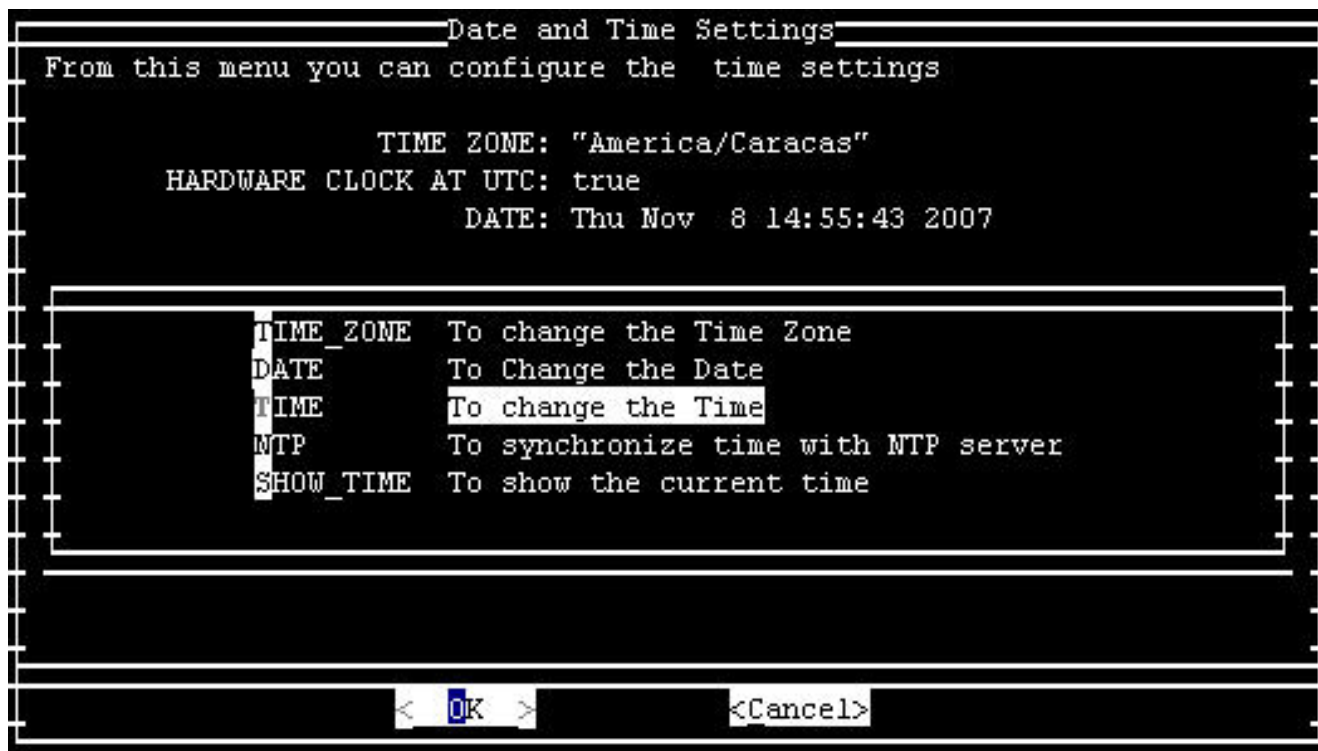
6. Choisissez le fuseau horaire qui s'applique à votre région.



7. Choisissez **OK**, et appuyez sur **Enter**.
8. Choisissez **oui**, et appuyez sur **entrent**.

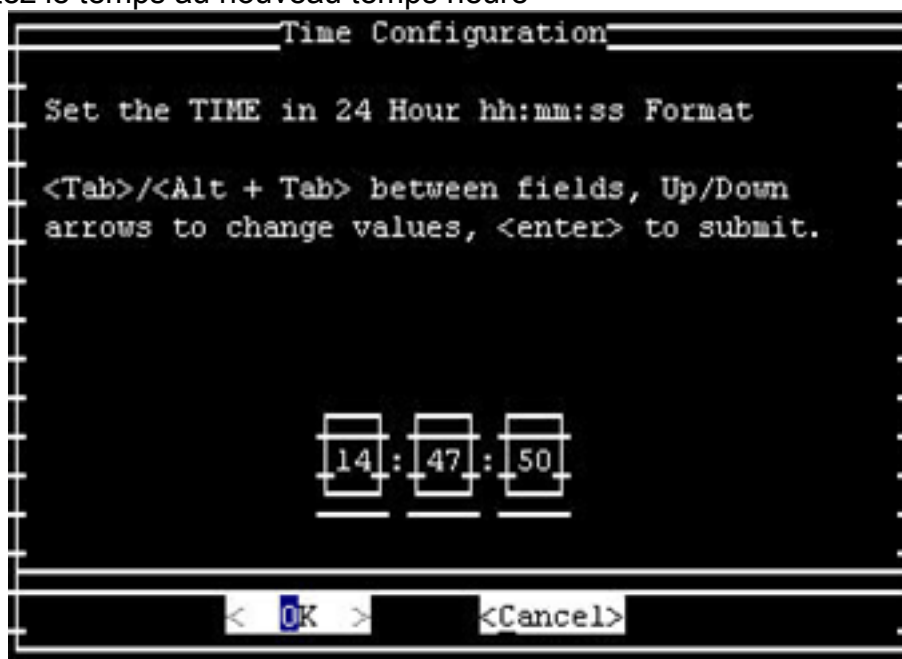


9. Choisissez le **TEMPS**, et cliquez sur **OK**.



10. Choisissez OK, et appuyez sur **Enter**.

11. Ajustez le temps au nouveau temps heure



d'été.

12. Choisissez OK, et appuyez sur **Enter**.

Remarque: Vous devez remplir cette procédure pour DMM et portail visuel.

[\[Haut de page\]](#)

[Détection et prévention d'intrusion \(service Module2 \(IDSM2\) IPS et de système de détection d'intrusion\)](#)

Afin de changer les configurations d'été sur des périphériques de détection et de prévention de Cisco Intrusion, utilisez l'option de configuration du CLI :

```
Modify summer time settings? [no]:yes Recurring, Date or Disable[recurring]:date Start
Month[mar]: Start Week[2]: Start Day[sun]: Start Time[02:00:00]: End Month[nov]: End Week[1]:
End Day[sun]: End Time[02:00:00]: DST Zone[]: EDT Offset[60]:
```

Remarque: les modules de gestion basés sur GUI pourraient inclure un écran basé sur temps d'installation que vous pouvez utiliser pour apporter les modifications nécessaires.

[\[Haut de page\]](#)

[Plates-formes logicielles de Cisco IOS](#)

Les paramètres de configuration du Cisco IOS DST peuvent être changés avec une commande de configuration simple. Vous pouvez exécuter cette commande à tout moment et sur n'importe quel périphérique afin de changer les valeurs par défaut en cours du périphérique.

```
clock summer-time zone recurring [{week} {day} {month} {hh:mm} {week | day | month | hh:mm} [offset]]
```

Pour des informations détaillées sur la commande de **clock summer-time**, référez-vous à la section de [clock summer-time des bases de configuration de Cisco IOS et de la référence de commandes de Gestion de réseau](#).

[\[Haut de page\]](#)

[Cisco IOS XR](#)

Vous pouvez changer les paramètres de configuration DST pour un système qui exécute le Cisco IOS XR avec une commande de configuration simple. Vous pouvez exécuter cette commande à tout moment et sur n'importe quel périphérique afin de changer les valeurs par défaut en cours du périphérique donné.

```
clock summer-time zone recurring [{week} {day} {month} {hh:mm} {week | day | month | hh:mm} [offset]]
```

[\[Haut de page\]](#)

[Engine de collecte de NetFlow](#)

Vous devez utiliser l'outil de TZUpdater du Sun afin de mettre à jour les données de fuseau horaire JRE pour l'engine de collecte de NetFlow.

Terminez-vous ces étapes afin d'utiliser l'outil de TZUpdater :

1. Procédure de connexion en tant qu'utilisateur du système qui possède des fichiers et des processus NFC. Ce compte a été spécifié quand NFC a été installé.
2. Exécutez l'**umask** afin de vérifier que l'**umask** en cours n'est pas placé à un supérieur à restrictif 022 de valeur. Si l'**umask** est placé à une valeur supérieure, exécutez l'**umask 022**.
3. Téléchargez le plus récent outil de TZUpdater du Sun Microsystems. Si vous n'avez pas un compte en ligne de Sun, vous serez incité à créer un. Les informations sur l'outil, aussi bien qu'un lien au site de téléchargement de la version la plus récente, sont disponibles à cet URL : http://java.sun.com/javase/tzupdater_README.html
4. Dans un répertoire provisoire, extrayez le contenu fermé la fermeture éclair du fichier téléchargé. Ceci crée la tzupdater-version de sous-répertoire qui contient le fichier jar tzupdater.jar.
5. Exécutez l'arrêt de **/opt/CSCOnfc/bin/nfcollector** afin d'arrêter NFC.

6. Exécutez la **picoseconde - E-F | Javas de grep** afin de vérifier que processus de Javas ne s'exécute pas.
7. Exécutez cette commande afin de mettre à jour les données de fuseau horaire JRE :
`/opt/CSCOnfc/java/bin/java - pot path-to-tzupdater-files/tzupdater.jar - u`**Remarque:** Sur la plate-forme Solaris, ignorez les messages d'avertissement module module, tels que le chemin-à-Java-*coffre/Javas pas directement trouvés dans le contenu classent, aucune résolution de module exécutée.* (Ne peut pas être sous la forme de MODULE, pas un chemin absolu, ou est un symlink.)
8. Collecteur de NetFlow de Cisco de reprise.

[\[Haut de page\]](#)

[Produits de la gamme ONS 15000](#)

Cisco a apporté des modifications au logiciel CTC et TL1 de Produits d'ONS 15600, 15454, 15327, et 15310 de sorte que la nouvelle implémentation DST change correctement avec des nouveaux temps de l'Argentine DST.

Tous les systèmes qui n'ont pas mis à jour le logiciel système suivront automatiquement les règles réglées pour l'heure d'été précédente. En d'autres termes, le système modifie automatiquement l'horloge et reflète le temps incorrect parce que, le premier dimanche en octobre, le système ne présumera pas automatiquement que le DST l'a pris effet.

Afin de se conformer à la modification de temps 2007 DST, ces options sont disponibles :

- Obtenez une nouvelle version de votre logiciel. Cisco a mis en application (ou met en application) les nouvelles modifications DST dans ce logiciel : Version 4.1.82 Version 5.0.8 Version 7.0.2 ou plus élevé Version 7.2.2 ou plus élevé Libérez 8.0.x ou plus élevé D'autres versions de ce logiciel continueront à fonctionner avec les règles précédentes DST.
- Utilisation CTC afin de changer manuellement le temps. Si les clients ne veulent pas améliorer à l'un des au-dessus des versions logicielles. Le CTC te procure d'activer ou désactiver DST et de changer également le temps sur vos Noeuds. Les clients doivent assumer le contrôle manuel de l'heure système et forcer l'horloge système pour refléter le temps correct. Afin de déterminer quels jours et périodes de changer manuellement l'heure système, voyez le [résumé des changements à l'horaire heure d'été de la](#) section d'*introduction* de ce document.
- Employez le TL1 CLI afin de changer manuellement le temps. Vous pouvez changer les paramètres d'heure pour un système qui exécute le système d'exploitation Optique (ONS) avec une commande de configuration simple. Voici le format de la commande :
`SET-TOD: [<TID>] : : <CTAG> : : <YEAR> , <MONTH> , <DAY> ,
<HOUR> , <MINUTE> , <SECOND> , [<DIFF>] [: DST=<DST>] ;` Cette commande change le temps sur un produit Optique qui exécute ONS. Cependant, le début heure d'été et le temps d'arrêt ne changeront pas, et le produit utilise les par défaut codés dans le code opérationnel.

Si vous ne tombez pas dans une de ces catégories énumérées, vous devriez diriger le votre s'enquiert à votre gestionnaire de comptes respectif.

Remarque: Pour plus d'informations sur des configurations de fuseau horaire et comment remettre à l'état initial l'heure, référez-vous au guide approprié de procédure pour la release de Cisco ONS que vous utilisez. Par exemple, si vous utilisez le Cisco ONS 15454, référez-vous au guide de procédure du Cisco ONS 15454, version 7.0.

[\[Haut de page\]](#)

Contrôle de sécurité, analyse et système de réponse (CS-MARS)

Employez cette commande afin de changer manuellement le temps dans CS-MARS :

```
time [hh:mm:ss]
```

Par exemple, écrivez le `temps 23:15:00` afin de placer l'heure à 11:15 P.M.

Commutateurs de stockage (SAN-OS) - Gamme MDS de stockage 9500

Par défaut, le MDS SAN-OS ne s'ajuste pas pendant le temps heure d'été, et le logiciel ne fournit aucune valeur par défaut pour des configurations DST. Par conséquent, n'importe quelle configuration pour l'heure d'été doit inclure les paramètres pour le début et les dates de fin.

```
clock summer-time zone start_week start_day start_month start_time end_week end_day end_month  
end_time daylight_offset
```

Puisque le MDS SAN-OS n'offre aucune valeur par défaut pour la configuration de l'été, aucune modification du code n'est exigée. La configuration DST pour SAN-OS doit être configurée par le CLI pour ces raisons :

- Le Fabric Manager ne peut pas être utilisé pour configurer des plusieurs commutateurs avec cette configuration car elle ne prend en charge pas la configuration DST.
- Les Services Cisco Fabric ne prennent en charge pas la configuration de temps heure d'été pendant qu'une matrice simple peut répartir des plusieurs fuseaux horaires.

[\[Haut de page\]](#)

Produits de Voix et communications unifiées

Fond

Référez-vous à ces documents de Microsoft pour des informations sur la préparation et la planification de système :

- [La préparation au temps heure d'été change en 2008](#)
- [Guide de rabotage heure d'été de l'Australie 2008](#)

Remarque: Ces documents s'appliquent aux considérations globales de fuseau horaire, non seulement à la modification 2008 de temps heure d'été pour les Etats-Unis.

Cette liste fournit l'information générale au sujet des Produits spécifiques de Voix et communications unifiées :

- *Cisco Unified Intelligent Contact Management Enterprise et hébergé avec des périphériques configurés dans un fuseau horaire heure différente que la passerelle d'accès aux périphériques* Puisque le composant de passerelle d'accès aux périphériques (PAGE) de l'entreprise et du produit hébergé de l'Intelligent Contact Management de Cisco Unified (missile aux performances améliorées) contient la logique basée sur des conventions de date de début et d'arrêt de temps heure d'été pre-2007, la maintenance logicielle doit être appliquée afin de faciliter correctement la modification 2007 de temps heure d'été. Cette

considération augmente cela du système d'exploitation Windows (ci-dessus) et s'applique quand le périphérique contrôlé par la PAGE est configuré pour fonctionner dans un fuseau horaire différent que celui de la PAGE elle-même. De plus, ce s'applique seulement aux ces Unified Intelligent Contact Management Enterprise et types hébergés de périphérique : Centre de contact d'aspect Avaya Definity ECSSGD 100 de Nortel Rockwell Spectrum Périphérique du colloque ACMI (PAGE de passerelle d'Unified Contact Center Enterprise) Afin de vérifier si un périphérique est configuré dans un fuseau horaire heure différente, appelez l'éditeur de registre de Windows à la PAGE donnée et examinez la valeur de fuseau horaire sous la clé de registre suivante de produit. Notez que « n » et « A/B » sont variable basée sur le numéro de page spécifique et désignation latérale, respectivement : HKLM \ logiciel \ Cisco Systems, Inc. \ missile aux performances améliorées \ <inst > PG {n} [A/B] \ PAGE \ CurrentVersion \ PIMS \ pim { } m \ GenericData où le <inst > est nom d'exemple missile aux performances améliorées, {n} est le numéro de page, et {m} est le nombre PIM. Si le fuseau horaire est présent et sa valeur de données est quelque chose autre que la décimale du moins un (-1), le périphérique est configuré pour être dans un fuseau horaire heure différente que la PAGE. Une valeur entière spécifique de zéro ou de plus grand correspond à un fuseau horaire global indiqué. Par exemple, zéro est GMT les Anglais, 2 est Europe occidentale, 22 est Tokyo, et ainsi de suite. Consultez votre spécialiste en centre de contact TAC de Cisco pour les détails complets sur des désignations spécifiques de zone. Si la valeur de fuseau horaire n'est pas présente dans le registre, ou elle est présente avec une valeur du moins un (-1), on assume que le temps fourni à la PAGE de l'ACD réside dans le même fuseau horaire que la PAGE elle-même. Pour des configurations périphériques affectées, référez-vous au thème de *solutions* dans cette section. Pour des périphériques configurés pour être dans le même fuseau horaire que leur PAGE, aucun effort supplémentaire n'est exigé pour la maintenance de fuseau horaire de PAGE.

- *Option Cisco Outbound* La version 7.0 et 7.1 (à travers à 7.1(2)) de l'option Outbound contiennent également la logique qui fait des suppositions codées en dur autour des dates de début et d'arrêt pre-2007 DST. Avec la stratégie révisée 2007 DST en effet, l'option Outbound contiendra les règles qui sont Désuet(e) en conséquence. Les clients déployant la version 7.0 ou 7.1 (à travers 7.1(2)) de l'option Outbound doivent améliorer leur version de maintenance de produit de Cisco Unified Intelligent Contact Management Enterprise et accueilli ou de Cisco Unified Contact Center. La section de *solutions* ci-dessous décrit les niveaux minimaux exigés de maintenance. Cette mise à jour doit être faite en plus de la mise à jour de système d'exploitation Windows (et avant avril 2008). **Remarque:** La composition des clients en dehors des délais prévus répartis par FTC est une violation des réglementations FTC. Par conséquent, la mise à jour de maintenance ou le contournement acceptable doit être en place avant la période de modification 2008 DST. La responsabilité de la conformité à la loi fédérale dépend du client.
- *Cisco Enterprise Reporting (WebView)* Le Cisco Enterprise Reporting (WebView) pour Unified Contact Center Enterprise et l'entreprise hébergée et unifiée de l'Intelligent Contact Management (missile aux performances améliorées) et les Produits hébergés dépend du JDK/JRE et exige une mise à jour aux serveurs de WebView. La version 7.0/7.1 de WebView expédiée avec la version 1.4.2 JDK/JRE et peut être mise à jour avec l'outil de TZUpdater du Sun. La version 6.0 de WebView s'est transportée avec la version 1.3.1 J2SE SDK, qui n'est pas prise en charge avec l'outil standard de TZUpdater. Afin d'appliquer la difficulté réparatrice pour WebView 6.0, les clients doivent obtenir une version de la particularité d'outil de TZUpdater à J2SE SDK 1.3.1. Vous pouvez télécharger l'outil de TZUpdater de cet URL : <http://java.sun.com/javase/timezones/index.html>

- *Station de travail administrateur de distributeur (aw) avec le service de gestion de la configuration (CMS) activé* Le noeud CMS est un composant du distributeur aw, activé par l'intermédiaire du missile aux performances améliorées installer sur l'aw. Le CMS expose la configuration de système API pour les options multicanales, telles que le Cisco Collaboration Server, l'E-Mail Manager de Cisco, et d'autres applications de tiers. Il est également utilisé par l'outil Web n 7.0/7.x de formation d'outil et d'agent d'administration par le Web du système IPCC. Le noeud est activé seulement comme nécessaire pour ces environnements. Comme api provider basé sur Java, le CMS utilise le JDK/JRE et manipule des références de date et d'heure de l'environnement de Javas. La version 6.0 et le 7.0/7.x du CMS expédiés avec JDK/JRE 1.4.2 et (comme avec d'autres composants de Javas décrits en dedans) exigeront du correctif d'outil de TZUpdater de manipuler correctement la transition révisée de date DST.
- *Administration par le Web du système IPCC, outil Web de formation d'agent (non-système IPCC)* L'interface d'administration par le Web du système IPCC (config basé sur le WEB) et la fonction d'outil Web de formation d'agent déploient la technologie de Javas et utilisent la version 1.4.2 (installation globale) JDK/JRE. Dans des les deux cas, le contexte de date et d'heure (comme obtenu de java runtime environment) est limité aux horodateurs de fichier journal d'application. Cisco recommande que vous mettiez à jour l'environnement JDK/JRE utilisant le correctif d'outil de TZUpdater.
- *Option du couplage de la téléphonie et de l'informatique de Cisco (CTI) (appareil de bureau d'API Java de boîte à outils de Cisco)* La bibliothèque API (Java CIL) d'intégration de Javas de boîte à outils de Cisco CTI exige le JDK/JRE, et l'utilise pour le contexte de date/heure. Les deux versions 6.0 et 7.0/7.1 initialement expédiés avec des versions antérieures du 1.4.2 JDK/JRE et de chacun est un candidat pour le correctif d'outil de TZUpdater.

Symptômes du problème

Cette liste identifie des symptômes du problème :

- *Considérations de Microsoft Windows* Le manque de mettre à jour le système d'exploitation Windows utilisant les recommandations de Microsoft concernant votre version spécifique de Windows comme décrit ci-dessus aura comme conséquence des références inexactes de date et heure de divers aspects de la solution de centre de contact, spécialement autour des enregistrements d'enregistrement de données par demi-heure et, si l'option Outbound est déployée, des temps de composition de campagne inexacte. Les conditions imprévisibles pourraient se produire avec la maintenance inachevée, comme si vous mettez à jour l'Option Cisco Outbound par cet avis, mais avec l'échouer pour mettre à jour correctement le système d'exploitation Windows.
- *Management Enterprise intelligent de centre de contact de Cisco Unified et hébergé avec des périphériques configurés dans un fuseau horaire heure différente que la passerelle d'accès aux périphériques* Ces clients qui déploient les passerelles d'accès aux périphériques (PGs) dans un fuseau horaire distinct du périphérique correspondant qui ne mettent pas à jour la version du produit au niveau exigé de maintenance avant début avril 2008 pourraient rencontrer des problèmes avec des données d'une demi-heure d'enregistrement pendant que le temps avance et avec les données en double qui superposent pendant que le temps s'écarte. **Remarque:** Ces questions peuvent également être vues avant la modification de temps heure d'été de 2008 Australie par les clients qui ont inexactement configuré des systèmes avec des périphériques résidant dans des fuseaux horaires heure différente.
- *Option Cisco Outbound* Le manque d'améliorer au niveau recommandé minimal de maintenance de l'option Outbound 7.0 ou 7.1 (à travers à 7.1(2)) aura comme conséquence

les appels placés à intervalles inexacts et imprévisibles, début efficace avec la modification de temps heure d'été de l'Australie d'avril 2008. Deux symptômes du problème spécifiques sont plausibles : Les centres d'appel sortant ne composent pas des clients pendant une heure après le début du temps de campagne. Les centres d'appel sortant continuent à composer des clients pour une heure après l'heure de fin de campagne.

- *Cisco Enterprise Reporting (WebView)* Le manque de mettre à jour le serveur WebView JDK/JRE avec la maintenance mentionnée ci-dessus peut avoir comme conséquence des références inexacts de date et d'heure à travers des états, historiques et en temps réel. Supplémentaire, les caractéristiques de WebView qui utilisent dépendant du temps signale tels, comme planificateur des travaux, favori signale, ou le visualisateur d'événements, pourrait contenir le contexte erroné de date et heure. Il peut également avoir comme conséquence les horodateurs fallacieux sur des entrées d'événement de fichier journal. La génération du rapport et les fonctions de général continueront à fonctionner comme prévu, à l'exception notable des ces des références de date et d'heure.
- *Station de travail administrateur de distributeur (aw) avec le service de gestion de la configuration (CMS) activé* Vous devez mettre à jour le distributeur aw JDK/JRE afin de faciliter le CMS seulement si le CMS est activé. Le CMS utilise la date et les informations horaires pour l'événement se connectant des buts, et si vous n'appliquez pas les mises à jour JRE/JDK, les horodateurs fallacieux pourraient résulter, qui pourraient gêner tous les efforts exigés de diagnostic et d'isolation de problème. **Remarque:** Vous pouvez cocher la case de noeud CMS afin d'activer CMS. Within l'installation aw.
- *Administration par le Web du système IPCC, outil Web de formation d'agent (non-système IPCC)* Le manque de mettre à jour le JDK/JRE utilisé avec ces outils de configuration par le Web, tels que le cas CMS ci-dessus, pourrait avoir comme conséquence les horodateurs fallacieux sur les entrées d'événement de fichier journal, qui peuvent gêner tous les efforts exigés de diagnostic et d'isolation de problème.
- *Option d'intégration de téléphonie informatique Cisco (appareil de bureau d'API Java de boîte à outils de Cisco)* Le manque de mettre à jour l'environnement de bureau de Javas CIL CTI avec la mise à jour JDK/JRE pendant le temps heure d'été de 2008 Australie peut avoir comme conséquence des références inattendues de date et d'heure. La ramification dépend en partie de l'utilisation spécifique de la conception API et d'application.

Solutions

Cette liste décrit des solutions pour ces Produits :

- *Considérations de Microsoft Windows* Appliquez la mise à jour de système Windows par instructions de Microsoft référencées dans la section de fond de cette section. Des questions ou les questions de considération spéciale devraient être fournies directement à Microsoft. L'entreprise de Cisco et les clients hébergés de centre de contact sont responsables de gérer leur propre système d'exploitation windows server.
- *Cisco Unified Intelligent Contact Management Enterprise et hébergé avec des périphériques configurés dans un fuseau horaire heure différente que les passerelles d'accès aux périphériques* Cisco a apporté des modifications nécessaires aux composants périphériques de responsable de service informatique de PAGE applicable pour le logement 2007 de temps heure d'été où le périphérique est dans un fuseau horaire heure différente de la PAGE et les mises à jour sont contenues dans ces versions de maintenance du logiciel : Version Enterprise 6.0 SR9 de l'Intelligent Contact Management (missile aux performances améliorées) et plus grand Version Enterprise 6.0 SR9 de l'IP Contact Center (IPCC) et plus grand Cisco Unified

Contact Center Enterprise et version 7.1(3) et ultérieures accueillie Cisco Unified Intelligent Contact Management Enterprise et version 7.1(3) et ultérieures accueillie La version 9 de service de version 6.0 a été relâchée en janvier de 2007, alors que 7.1(3) la version de maintenance des 7.1 Produits respectifs étaient relâchées en décembre de 2006. Des clients qui déploient actuellement la version 7.0 (avec tout lancement du service) sont requis d'améliorer à la version de maintenance 7.1(3) afin d'obtenir les mises à jour. Les clients qui ont des ACD dans un fuseau horaire heure différente de leur PGs et sont incapables (ou peu disposés) d'améliorer aux versions priées de l'entreprise ou du logiciel hébergé peuvent utiliser ce contournement : Configurez la PAGE et l'ACD pour être dans le même fuseau horaire que l'ACD (alors que géographiquement ils ne sont pas), et enlevez (ou réglé à moins un) la valeur de registre de fuseau horaire mentionnée dans le thème de fond dans cette section. Ceci n'exigera pas la maintenance de version décrite ci-dessus, mais exigera le correctif de temps heure d'été de système d'exploitation Windows. **Remarque:** Le contournement n'est pas à la disposition des clients qui déploient de plusieurs périphériques hors fonction d'un serveur simple de PAGE avec des ACD croisant des plusieurs fuseaux horaires. De telles topologies exigent le correctif de version du produit et les mises à jour recommandés de Windows. Le correctif de système d'exploitation Windows devrait être appliqué indépendamment de si le contournement ci-dessus est pris.

- *Option Cisco Outbound* L'adaptation de l'option Outbound de faciliter la modification 2007 DST exige que vous appliquez la mise à jour de système d'exploitation Windows pour votre version du système d'exploitation appropriée (par ci-dessus) et mise à jour au niveau minimal de maintenance du Cisco Unified Contact Center Enterprise ou hébergé et Cisco Unified Intelligent Contact Management Enterprise ou logiciel hébergé. La condition requise de mise à jour s'applique seulement aux clients qui exécutent l'Option Cisco Outbound 7.0 (tout lancement du service), 7.1(1), ou 7.1(2). La version minimale de mise à jour de maintenance exigée est comme suit : Cisco Unified Contact Center Enterprise et version 7.1(3) accueillie Cisco Unified Intelligent Contact Management Enterprise et version 7.1(3) accueillie Au lieu de la mise à niveau de logiciel pour la version 7.0 en cours, 7.1(1) et 7.1(2) des clients, vous pouvez employer ce workaroud pour la modification de temps de savig de lumière du jour de l'Australie afin d'éviter de composer des décalages de temps et le manque de conformité à l'acte FTC autour des temps d'appel sortant : Configurez l'heure de début et l'heure de fin de campagne une heure plus tôt que le temps réel dimanche dernier en mars 2008 à 03:00 par le premier dimanche en avril 2008 et du premier dimanche en octobre 2008 à 02:00 par dimanche dernier en octobre 2008 à 02:00. **Remarque:** Cisco recommande vivement que vous mettiez à jour aux niveaux appropriés de maintenance logicielle pendant que l'approche préférée.
- *Cisco Enterprise Reporting (WebView)* Pour WebView 7.0/7.1, utilisez l'outil de TZUpdater de Sun afin de mettre à jour la version 1.1.2 JDK/JRE. Pour WebView 6.0, utilisez l'outil de TZUpdater afin de mettre à jour la version 1.3.1 J2SE SDK. Cisco recommande que vous lisiez soigneusement le fichier readme avant que vous poursuiviez l'installation. **Remarque:** Si vous ne pouvez pas utiliser l'outil de TZUpdater, améliorez votre J2SE SDK. Vous devez installer le JDK/JRE dans le répertoire sur le même lecteur où JDK/JRE a été initialement installé avec l'installateur de tiers de WebView. Terminez-vous ces étapes si vous mettez à jour votre serveur WebView à une version ultérieure du J2SE SDK 1.3.1 : Téléchargez J2SE SDK 1.3.1 du site Web de Sun à cet URL : <http://java.sun.com/javase/timezones/index.html> Arrêtez et commencez les services de WebView : **Start > Programs > Administrative Tools > Services** choisi. **Service d'admin** du clic droit **IIS**. Choisissez l'**arrêt**. Une alerte apparaît qui vous informe que cette action arrête le

service d'édition de World Wide Web. Installez le SDK sur le répertoire suggéré sur le même lecteur dans lequel le SDK a été initialement installé avec l'installateur de tiers de WebView. Reprise WebView. Ouvrez le panneau de configuration de service windows. Choisissez le service d'édition de World Wide Web, et cliquez sur le **début**.

- *Distributeur aw avec le service de gestion de la configuration (CMS) activé* La version 6.0 et 7.0/7.1 du noeud CMS aw se sont transportés avec la version 1.4.2_x JDK/JRE. Vous pouvez utiliser l'outil de TZUpdater afin d'appliquer la mise à jour appropriée de temps heure d'été. Ce produit utilise une installation (globale) droite du JDK/JRE, et aucune spécification explicite de chemin n'est exigée. Cisco recommande que vous lisiez soigneusement le fichier readme avant que vous poursuiviez l'installation.
- *Administration par le Web du système IPCC, outil Web de formation d'agent (non-système IPCC)* La version 7.0/7.1 de ces outils de configuration par le Web s'est transportée avec la version 1.4.2_x JDK/JRE. Vous pouvez utiliser l'outil de TZUpdater afin d'appliquer la mise à jour appropriée de temps heure d'été. Ce produit utilise une installation (globale) droite du JDK/JRE, et aucune spécification explicite de chemin n'est exigée. Cisco recommande que vous ayez lu soigneusement ([de Javas](#)) [le fichier readme d'outil d'Updater du fuseau horaire expert en logiciel](#) avant que vous poursuiviez l'installation.
- *Option d'intégration de téléphonie informatique Cisco (appareil de bureau d'API Java de boîte à outils de Cisco)* Pour la version 6.0 et 7.0/7.1 de l'option de Javas CIL (version 1.4.2_x JDK/JRE), utilisez l'outil de TZUpdater afin d'appliquer la mise à jour appropriée de gain de temps de lumière du jour. Ce produit utilise une installation (globale) droite du JDK/JRE, et aucune spécification explicite de chemin n'est exigée. Cisco recommande que vous ayez lu soigneusement ([de Javas](#)) [le fichier readme d'outil d'Updater du fuseau horaire expert en logiciel](#) avant que vous poursuiviez l'installation.
- *Appareil de bureau CTI* Généralement l'entreprise et les composants hébergés de produit de centre de contact qui utilisent Javas CIL se fondent sur le système d'exploitation sous-jacent de Red Hat Linux afin de manifester le contexte de fuseau horaire, qui inclut le début de temps heure d'été et la synchronisation d'événement de fin. Pour cette raison, tous les entreprise et clients hébergés de centre de contact doivent adhérer aux conseils du Red Hat pour la maintenance de système Linux afin de s'assurer que leurs systèmes sont mis à jour pour la modification 2007 de temps heure d'été. La mise à jour de fuseau horaire est disponible par l'intermédiaire du réseau de Red Hat. Afin de mettre à jour le système, lancez l'agent de mise à jour de Red Hat avec cette commande : `up2date` ou `up2date - tzdata u` Cette commande commence un processus interactif ce des résultats dans les RPM appropriés étant mis à jour sur votre système. L'outil de mise à jour met à jour le module de tzdata qui contient des fichiers de données avec des règles pour différents fuseaux horaires autour du monde. Vous devez appliquer le tzupdater au courant JRE/JDK pour les Produits CTI sortis par courant. Le JRE/JDK pris en charge par courant est 1.4.2_13. Le JavaCIL 6.0 fonctionne sur l'entreprise 3.0 de Red Hat Linux et JavaCIL 7.0/7.1 fonctionne sur l'entreprise 4.0 de Red Hat Linux.

Remarque: La procédure décrite de Microsoft Windows pour faciliter la connaissance de la modification de temps heure d'été devrait également être mise en application pour une entreprise plus ancienne d'entreprise ou hébergé et d'IP Contact Center de l'Intelligent Contact Management (missile aux performances améliorées) (IPCC) ou des Produits hébergés, mais car ces versions du logiciel de centre de contact de Cisco ont dépassé leur extrémité des dates de sortie de maintenance logicielle, elles doivent être mises à jour aux niveaux de version majeure pris en charge par courant afin d'obtenir les mises à jour exigées de maintenance de Cisco. Pour des clients n'améliorez pas, il est recommandé que que vous suivez les contournements donnés pour

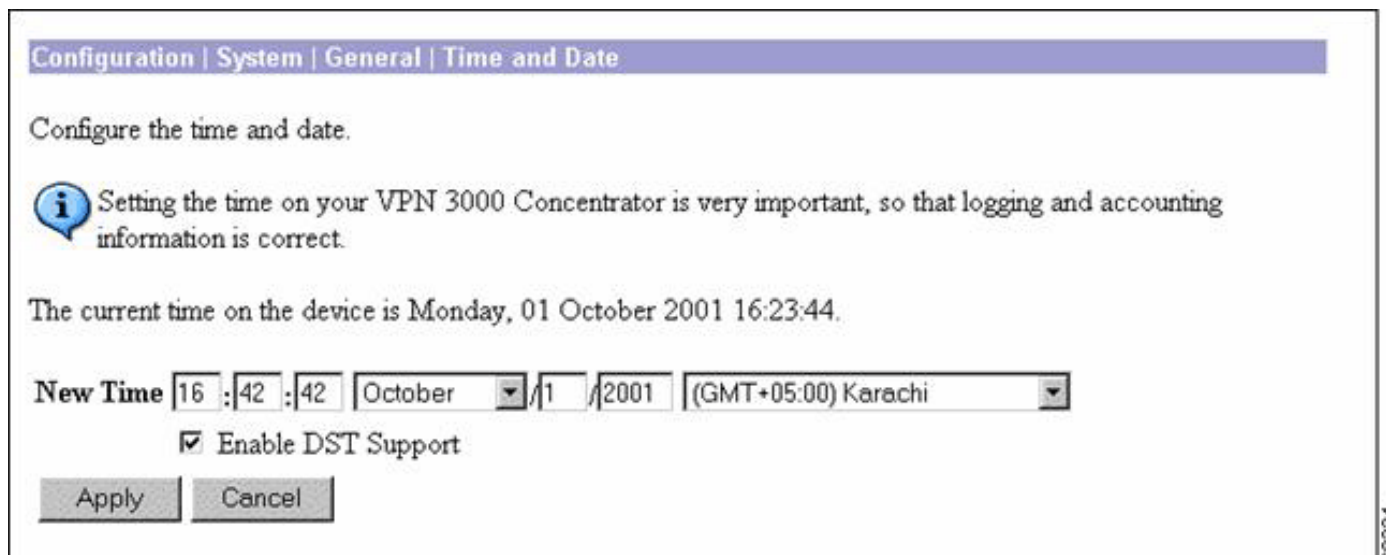
6.0 et installations 7.x. Référez-vous à la [fin de commercialisation et à la](#) page de [Produits de fin de vie](#).

[Concentrateurs VPN 3000 \(SYSTÈME D'EXPLOITATION d'Altiga\)](#)

Les paramètres de configuration DST pour un système qui exécute le SYSTÈME D'EXPLOITATION d'Altiga ne peuvent pas être changés. Actuellement, dans les 4.1 et 4.7 releases du SYSTÈME D'EXPLOITATION d'Altiga, vous pouvez permettre à la caractéristique d'été afin d'utiliser des valeurs par défaut de temps heure d'été, comme précédemment réglé. Afin de fonctionner autour de cette question, vous devez placer l'heure en avant une heure quand le nouveau temps heure d'été se produit le 6 avril, 2008. DST devrait être désactivé sur ces périphériques ainsi le périphérique ne tente pas de régler en avant son horloge le 1er dimanche en octobre.

Remarque: Les informations fournies dans cette section sont un contournement pour ceux qui choisissent de ne pas améliorer au code fixe une fois qu'il est disponible.

Vous pouvez désactiver le temps heure d'été et avancer l'horloge suivant les indications de cette image :



The screenshot shows the configuration page for the VPN 3000 Concentrator, specifically the 'Time and Date' section. The breadcrumb navigation at the top reads 'Configuration | System | General | Time and Date'. Below the navigation, there is a heading 'Configure the time and date.' followed by an information icon and a message: 'Setting the time on your VPN 3000 Concentrator is very important, so that logging and accounting information is correct.' Below this, it states 'The current time on the device is Monday, 01 October 2001 16:23:44.' The 'New Time' section contains input fields for '16', ':42', ':42', a dropdown menu for 'October', a dropdown menu for '1', a dropdown menu for '2001', and a dropdown menu for '(GMT+05:00) Karachi'. There is a checked checkbox for 'Enable DST Support'. At the bottom, there are 'Apply' and 'Cancel' buttons. A vertical number '68234' is visible on the right side of the screenshot.

[Informations générales](#)

Heure d'été (SA) www.eric.sa.gov.au — Cette page fournit des informations au sujet de temps dans l'Australie du sud. [La page a des informations sur l'heure d'été australienne du sud et le début et la finition de l'heure d'été dans l'Australie du sud.](#)

L'heure d'été date (Vic) www.vic.gov.au — Cette page fournit des informations au sujet des dates heures d'été dans Victoria.

Heure d'été en Nouvelle-Galles du Sud www.lawlink.nsw.gov.au — Cette page fournit des informations au sujet de temps en Nouvelle-Galles du Sud. [La page a des informations sur l'heure normale de l'Est et le début et la finition de l'heure d'été dans NSW.](#)

Heure d'été dans WA <http://wa.gov.au> — Un essai de trois ans d'heure d'été a commencé dans l'Australie occidentale le 3 décembre 2006. [Ce site a des dates heure d'été pour 2007 et 2008.](#)

Heures d'été et jours fériés dans l'ACTE www.cmd.act.gov.au — cette page fournit des informations sur l'heure d'été et des jours fériés dans le territoire de capitale australienne. [La page a les dates pour l'heure d'été pour l'été de 2007/08 et les jours fériés pour 2007 et 2008.](#)

Organisations www.dpac.tas.gov.au heure d'été de la Tasmanie — Cette page fournit des informations au sujet des heures d'été en Tasmanie. [La page a également des informations sur le temps dans les autres états au cours de cette période](#)

[\[Haut de page\]](#)

ID de document : 100509

Informations connexes

- [Versions de données de fuseau horaire en logiciel JRE](#)
- [ID 6595137 de bogue de technologie de Javas](#)
- [Décembre 2007 mise à jour cumulative de fuseau horaire pour des systèmes d'exploitation de Microsoft Windows](#)
- [Red Hat Linux 6.2 : Le guide d'installation officiel de Red Hat Linux Alpha/SPARC — Configuration de fuseau horaire](#)
- [Site Web australien de gouvernement](#)
- [Support et documentation techniques - Cisco Systems](#)