

Comment gérer le mot de passe dans le gestionnaire intégré d'interaction d'email (EIM)

Contenu

[Introduction](#)

[Conditions préalables](#)

[Conditions requises](#)

[Composants utilisés](#)

[Informations générales](#)

[Procédure](#)

Introduction

Ce document décrit comment changer l'utilisateur de base de données de la station de travail administrateur d'EIM (aw) (DB) ou mettre à jour un mot de passe d'utilisateur créé dans le déploiement EIM-intelligent d'intégration de la gestion des contacts (missile aux performances améliorées).

Conditions préalables

Exigences

Cisco vous recommande de prendre connaissance des rubriques suivantes :

- Unified Contact Center Enterprise (UCCE)
- EIM
- SQL de Microsoft (SQL)

[Composants utilisés](#)

Les informations contenues dans ce document sont basées sur les versions de matériel et de logiciel suivantes :

- UCCE 9.x, 10.x
- EIM 9.x

Les informations contenues dans ce document ont été créées à partir des périphériques d'un environnement de laboratoire spécifique. Tous les périphériques utilisés dans ce document ont démarré avec une configuration effacée (par défaut). Si votre réseau est opérationnel, assurez-vous que vous comprenez l'effet potentiel de toute commande.

[Informations générales](#)

Le gestionnaire d'interaction de Cisco (CIM) se connecte à la base de données aw pour plusieurs raisons. Quand la CIM est intégrée avec UCCE, l'utilisateur et le mot de passe de base de

données aw est défini. Cet utilisateur est typiquement SA qui existe dans des passages de serveur SQL sur le serveur AW/HDS. Une fois que l'assistant d'intégration est terminé, il ne peut pas être exécuté de nouveau.

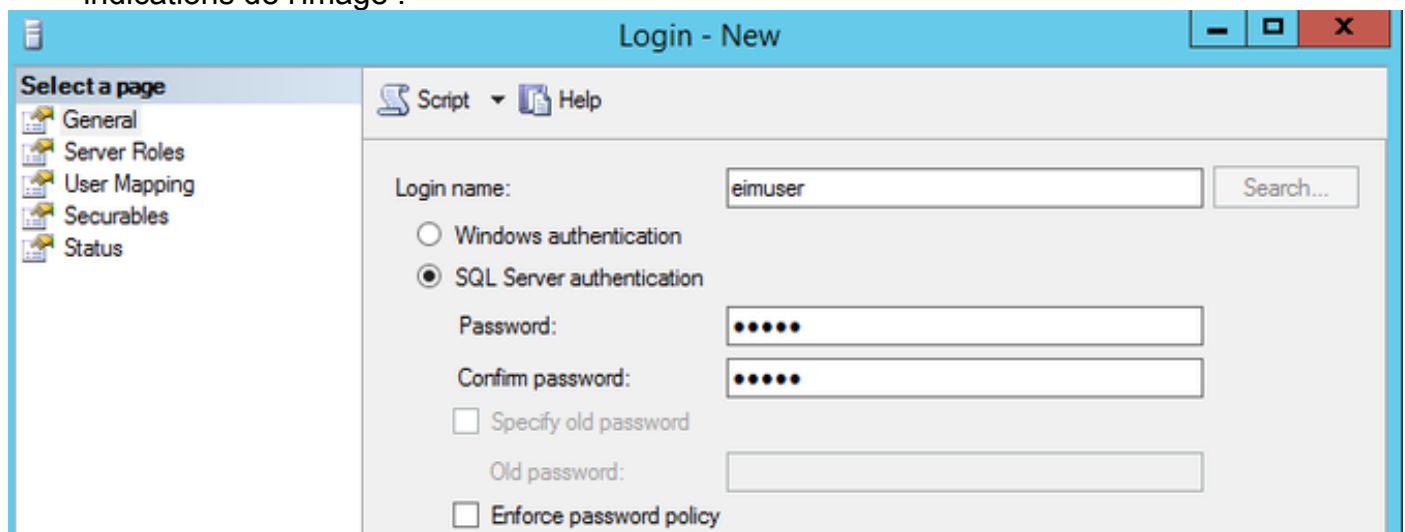
Pour des raisons de sécurité, quelques clients ne permettent pas l'utilisateur de SQL SA à utiliser par des applications. Dans ce cas, le nouvel utilisateur est requis de remplacer l'utilisateur de SQL SA. Cette procédure explique comment créer un nouvel utilisateur SQL sur le serveur AW/HDS et remplacer l'utilisateur SA par le nouvel utilisateur et le mettre à jour est mot de passe de côté CIM.

La procédure semblable peut être suivie pour mettre à jour le mot de passe de l'utilisateur courant qui n'est pas utilisateur SA (par exemple eimuser).

Procédure

Étape 1.

1. **Naviguez vers** AW/HDS primaire et **ouvrez le** studio de Gestion SQL.
2. **Développez la Sécurité**, cliquez avec le bouton droit sur des procédures de connexion et créez un nouvel utilisateur de connexion.
3. Sur le nouvel écran de la procédure de connexion, **authentification de Serveur SQL** et mot de passe choisis de type. **Uncheck** imposent la politique de mot de passe, suivant les indications de l'image :



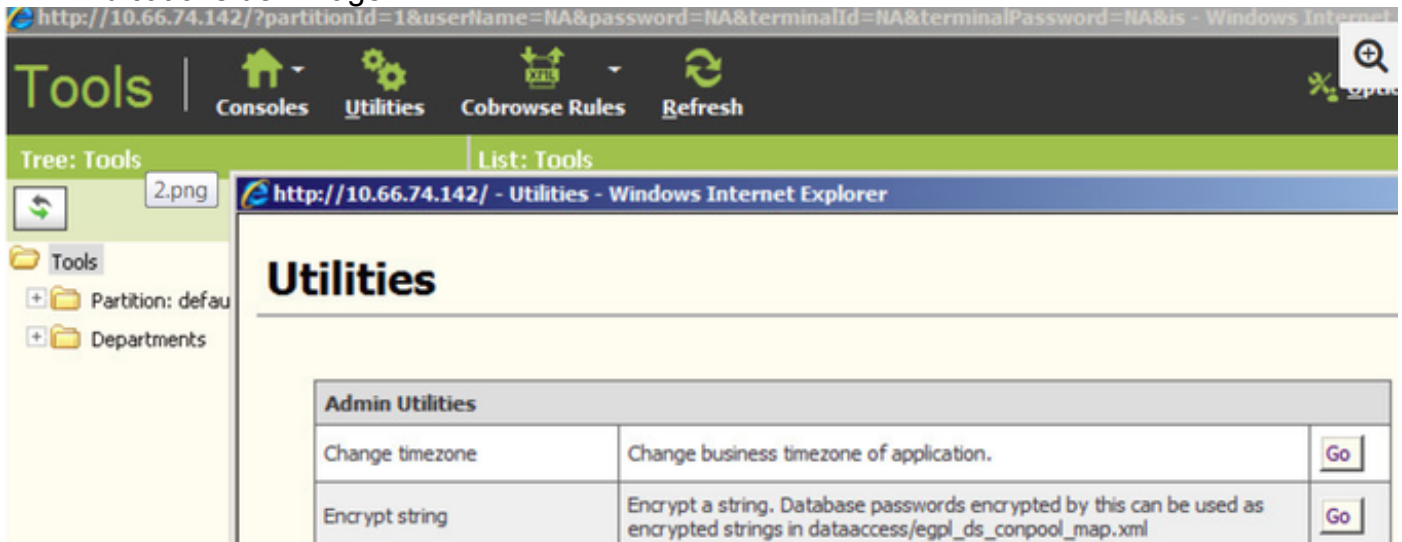
The screenshot shows the 'Login - New' dialog box. On the left, there is a 'Select a page' pane with options: General, Server Roles, User Mapping, Securables, and Status. The main area has a 'Script' dropdown and a 'Help' icon. The 'Login name' field is filled with 'eimuser'. There are two radio buttons for authentication: 'Windows authentication' (unselected) and 'SQL Server authentication' (selected). Below these are two password fields: 'Password' and 'Confirm password', both containing masked characters (dots). There are also two unchecked checkboxes: 'Specify old password' and 'Enforce password policy'.

4. Sur le volet de côté gauche, cliquez sur en fonction le **mappage d'utilisateur** et vérifiez le **<instance>_awdb** et puis vérifiez le rôle de **db_datareader**.

Étape 2. L'assistant d'intégration stocke les informations de nom d'utilisateur et mot de passe dans `egpl_ds_connpool_map.xml`. Maintenez dans l'esprit, le mot de passe est chiffré et ne peut pas être modifié directement dans un fichier.

1. Ouvrez une session à la console EIM avec la **PA** et cliquez sur en fonction les outils.
2. Cliquez sur en fonction les **utilitaires**.

3. L'utilitaire de découverte chiffrent la chaîne et cliquent sur en fonction **Go**, suivant les indications de l'image :



4. Tapez le mot de passe à chiffrer. Souvenez-vous ceci est le même mot de passe que vous avez configuré/mis à jour sur AW/HDS SQL pour nouveau/existant utilisateur dans Step1.

Étape 3. À l'utilisateur en mise à jour et au mot de passe, arrêt Cisco Service.

1. Prenez la sauvegarde d'egpl_ds_connpool_map.xml de chacun des trois emplacements mentionnés ici.
2. Copiez la chaîne et la mise à jour chiffrées dans le fichier situé egpl_ds_connpool_map.xml à ces trois emplacements :
 - **Server> <File CIM \ eService \ installation \ dataaccess**
 - **Server> <File CIM \ eService \ installation \ oreille \ eService.ear \ bibliothèque \ configurations.zip \ dataaccess **
 - **<Services Server> CIM \ eService \ bibliothèque \ configurations.zip \ dataaccess**
3. Fichier ouvert egpl_ds_connpool_map.xml dans l'éditeur de texte et l'awdb de mot de rechercher.
4. Trouvez l'active='y et remplacez **SA** par le nouvel utilisateur et le mot de passe chiffré pour ce groupe. De nouveau, si l'utilisateur est autre que **SA** déjà actuelle dans le fichier, mettez à jour alors seulement le mot de passe

```

</connpool>
- <connpool name="IPCC_MSSQL_POOL_1" egid="307" active="y">
  <Type egid="3071">basic</Type>
  <CapacityIncrement egid="3072">2</CapacityIncrement>
  <DriverName egid="3073">com.microsoft.sqlserver.jdbc.SQLServerDriver</DriverName>
  <InitialCapacity egid="3074">1</InitialCapacity>
  <MaxCapacity egid="3075">10</MaxCapacity>
  <User egid="3076">sa</User>
  <Password egid="3077">C2A0C38DC2A0C2A6C399C396C2ACC2A6C284C293C296C299</Password>
  <Url egid="3078">jdbc:sqlserver://10.68.44.67:1433;DatabaseName=icm_awdb</Url>
  <Targets egid="3079"/>
  <Vendor egid="30710">MSSQL</Vendor>
  <DriverVendor egid="30711"/>
  <TableName egid="30712">sysindexes</TableName>
</connpool>
- <connpool name="IPCC_MSSQL_POOL_2" egid="308" active="n">
  <Type egid="3081">basic</Type>
  <CapacityIncrement egid="3082">2</CapacityIncrement>
  <DriverName egid="3083">com.microsoft.sqlserver.jdbc.SQLServerDriver</DriverName>
  <InitialCapacity egid="3084">1</InitialCapacity>
  <MaxCapacity egid="3085">10</MaxCapacity>
  <User egid="3086">sa</User>
  <Password egid="3087">C2A0C38DC2A0C2A6C399C396C2ACC2A6C284C293C296C299</Password>
  <Url egid="3088">jdbc:sqlserver://10.68.44.57:1433;DatabaseName=icm_awdb</Url>
  <Targets egid="3089"/>
  <Vendor egid="30810">MSSQL</Vendor>
  <DriverVendor egid="30811"/>
  <TableName egid="30812">sysindexes</TableName>
</connpool>

```

Étape 4. Commencez Cisco Service et vérifiez l'intégration fonctionne bien. Créez le nouvel agent sur AW/HDS dans le gestionnaire de configuration, tracez le nouvel agent sur le serveur CIM et le vérifiez si la procédure de connexion d'agent est réussie.