

# La connexion de service Web de config unifiée par version 9.x CCMP échoue état 403" avec d'erreur le « HTTP

## Contenu

[Introduction](#)

[Problème](#)

[Solution](#)

## Introduction

Ce document décrit le problème quand la connexion unifiée portail de service Web de config de Gestion de centre de contact (CCMP) pourrait échouer avec l'URL unifié correct de config sur le poste de travail de gestion (aw). Une fois testé dans un navigateur directement sur l'aw, l'URL du <aw\_ip\_addr >/unifiedconfig/config/agent/de https:// pourrait également échouer avec n'importe quel compte de domaine. Ceci inclut des comptes de gestion de domaine. Quoique toutes les autorisations et adhésion à des associations possibles à tous les groupes d'Unified Contact Center Enterprise (UCCE) pourraient être données aux administrateurs de domaine, la question pourrait encore persister.



### Configure Primary Unified Config Web Service

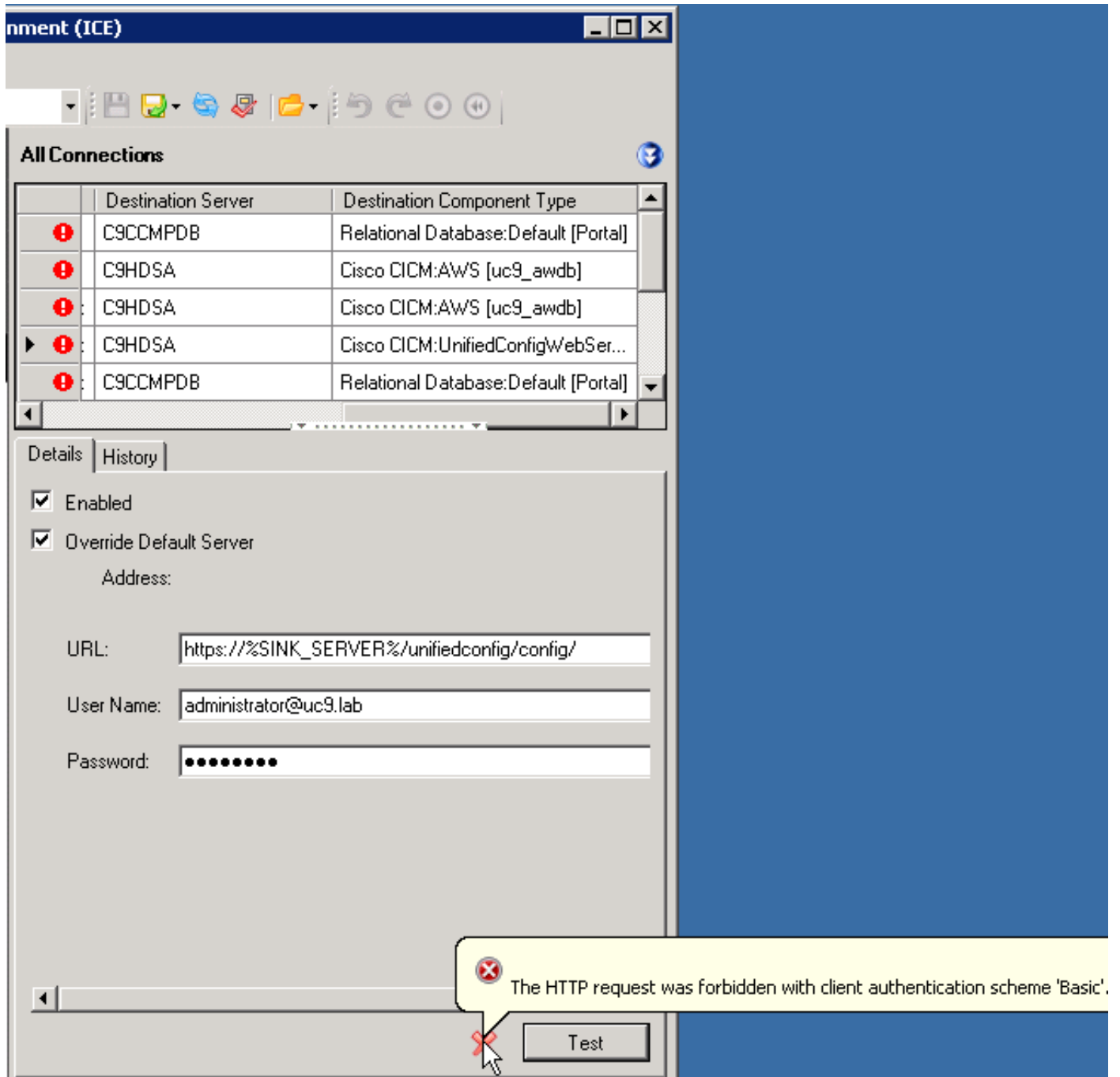
Please enter the details to use when connecting to the primary unified config web service for configuration and/or provisioning.

URL:

Authentication

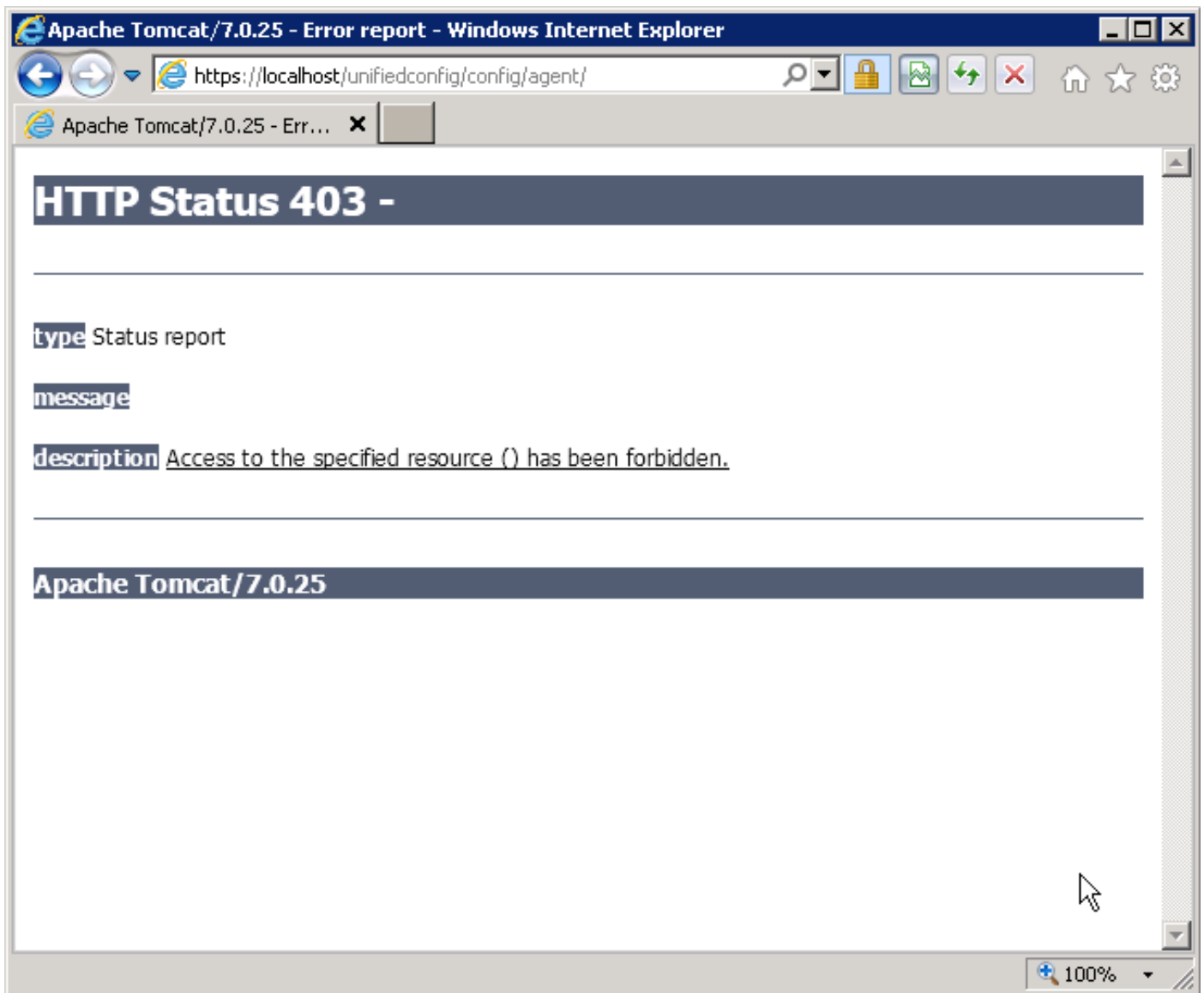
User Name:

Password:



## Problème

La version 9.x CCMP utilise l'URL unifié de Tomcat de connexion de service Web de config (<aw\_ip\_addr >/unifiedconfig/config/agent/de https://) pour la récupération de configuration. Dans l'assistant de serveur de l'ajouter CCE, CCMP identifie cet URL correctement et il passe également les contrôles initiaux. Cependant, la connexion réelle pourrait échouer. Quand cet URL est testé dans un navigateur placé sur l'aw directement, l'erreur retournée pourrait être :



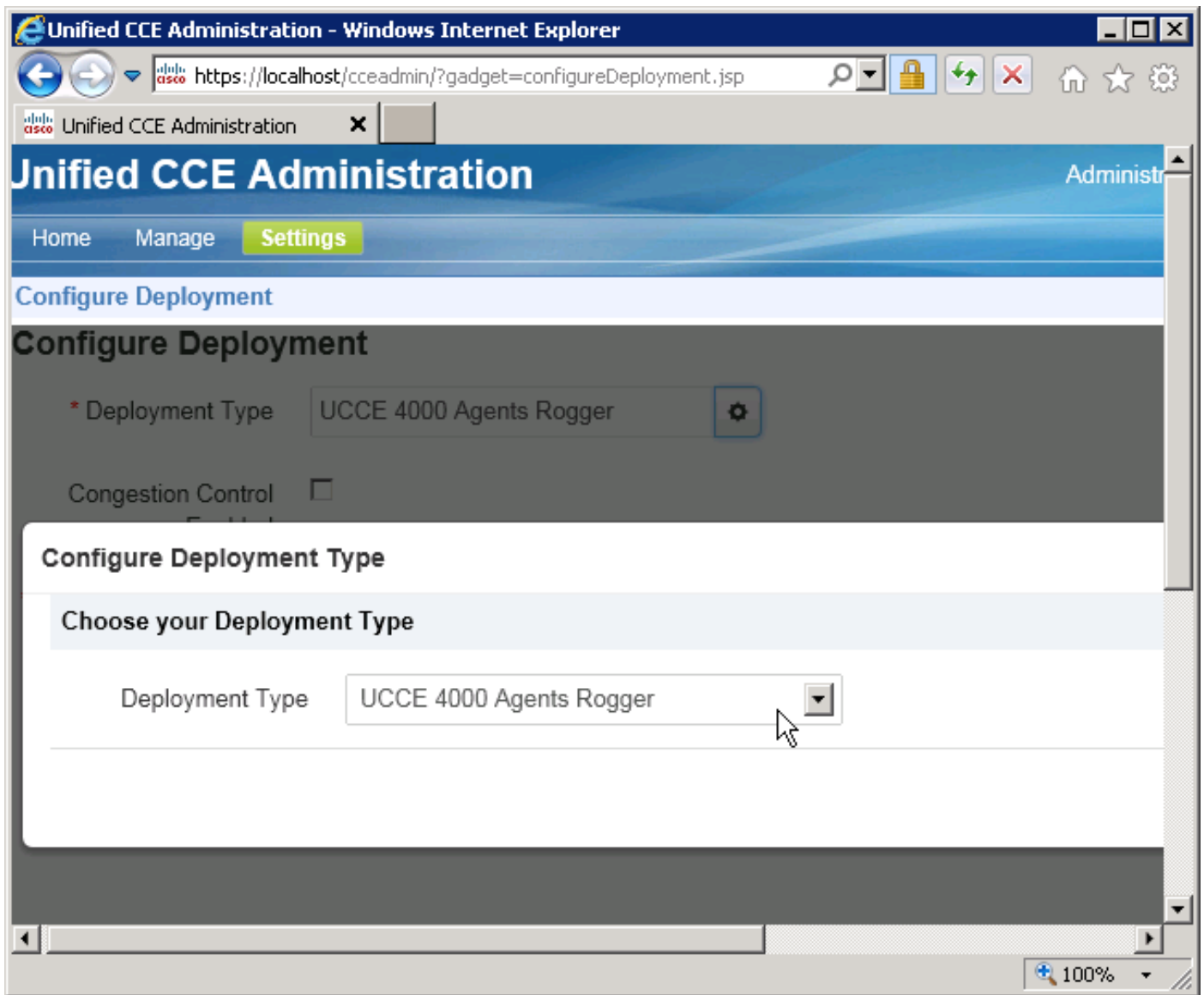
## Solution

La raison pour ce problème pourrait être un type incorrect de déploiement réglé dans la page d'administrateur UCCE, qui est la configuration applicable pour la version 9 et ultérieures. S'il n'y a pas un type ou un positionnement incorrect de type, la permission d'accès à l'URL unifié de config est limitée, qui la fait renvoyer l'erreur 403 - accès à interdit. Après que le type de déploiement soit changé à UCCE qu'il devrait fonctionner immédiatement, sans besoin de reprise. La réponse correcte de l'URL ci-dessus, quand tout est configuré correctement, est semblable à ceci :

```
<?xml version="1.0" encoding="UTF-8" standalone="yes" ?>
- <results>
- <pageInfo>
  <firstPage>https://localhost/unifiedconfig/config/agent?
    sort=person.userName%20asc&resultsPerPage=25</firstPage>
  <lastPage>https://localhost/unifiedconfig/config/agent?
    sort=person.userName%
    20asc&startIndex=0&resultsPerPage=25</lastPage>
  <resultsPerPage>25</resultsPerPage>
  <sortTerm>person.userName asc</sortTerm>
  <startIndex>0</startIndex>
  <totalResults>9</totalResults>
</pageInfo>
- <agents>
- <agent>
  <changeStamp>0</changeStamp>
  <refURL>/unifiedconfig/config/agent/5048</refURL>
  <agentId>1000</agentId>
  <agentStateTrace>false</agentStateTrace>
- <peripheral>
  <id>5000</id>
  <name>CUCM_PG_1</name>
</peripheral>
- <person>
```

Afin de configurer des types de déploiement UCCE sur l'aw, terminez-vous ces étapes :

1. Allez à `https://` le `<aw_ip_addr >/cceadmin`.
2. Cliquez sur l'onglet **Settings**.
3. De la liste déroulante de type de déploiement, choisissez le type correct de déploiement.



Ceci devrait réparer la question avec l'URL unifié de config dans Tomcat.