

Exemple de configuration de fonction missile aux performances améliorées DBLookup

Contenu

[Introduction](#)

[Conditions préalables](#)

[Conditions requises](#)

[Composants utilisés](#)

[Configurer](#)

[Vérifier](#)

[Dépanner](#)

Introduction

Ce document décrit comment configurer la fonction de DBLookup dans le gestionnaire de contacts intelligent (missile aux performances améliorées) afin de chercher des données d'une base de données externe et les utiliser dans le script. Afin d'illustrer comment configurer la fonction, ce document utilise un exemple de scénario où les essais d'utilisateur les identifier si l'appelant fait partie d'une liste (par exemple, afin de fournir le service prioritaire).

Conditions préalables

Exigences

Aucune spécification déterminée n'est requise pour ce document.

[Composants utilisés](#)

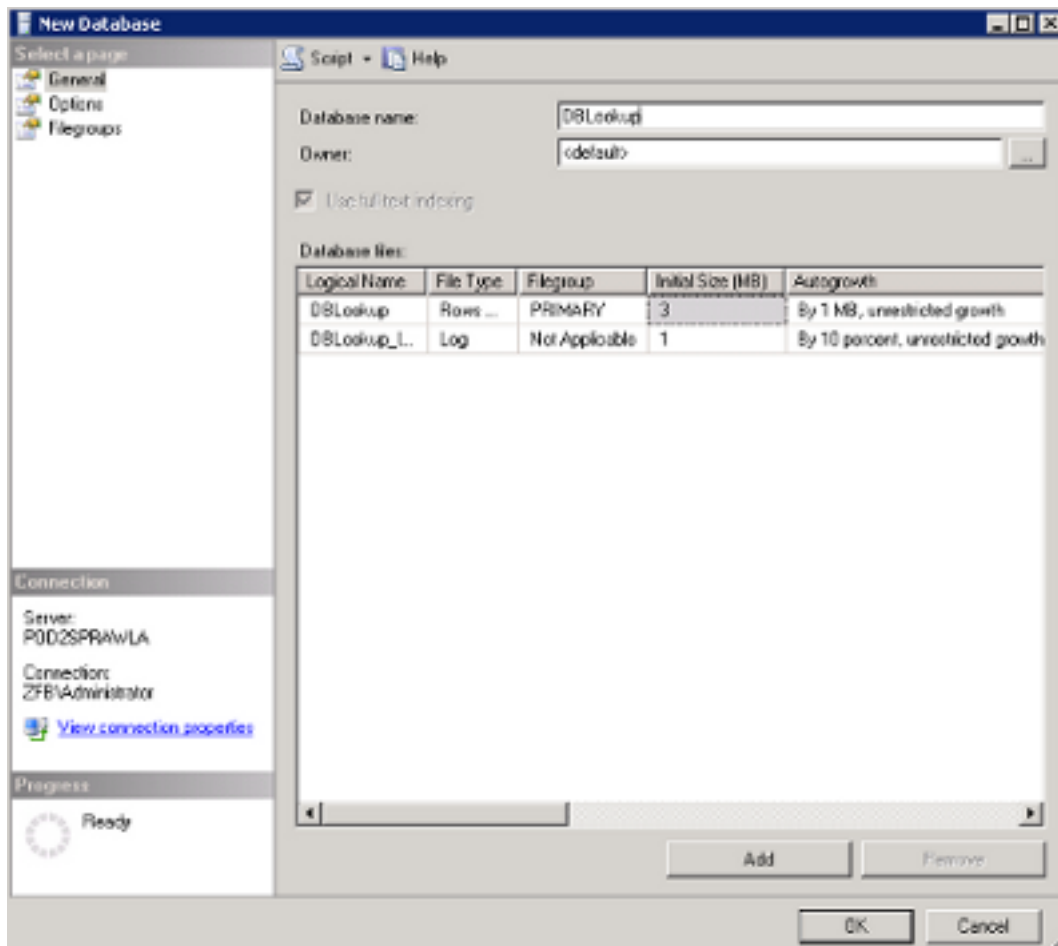
Ce document n'est pas limité à des versions de matériel et de logiciel spécifiques.

Les informations contenues dans ce document ont été créées à partir des périphériques d'un environnement de laboratoire spécifique. Tous les périphériques utilisés dans ce document ont démarré avec une configuration effacée (par défaut). Si votre réseau est opérationnel, assurez-vous que vous comprenez l'effet potentiel de toute commande.

Configurer

1. Créez la base de données.

D'abord, créez la base de données. Dans le studio de Gestion de Serveur SQL de Microsoft, cliquez avec le bouton droit les **bases de données** et choisissez la **nouvelle base de données** :



Ensuite, créez

une table dans cette base de données. **Tableaux** de clic droit sous la base de données de création récente. Puis, vous pouvez ajouter quelques colonnes

	Column Name	Data Type	Allow Nulls
🔑	Phone	varchar(15)	<input type="checkbox"/>
	First_Name	varchar(15)	<input checked="" type="checkbox"/>
	Last_Name	varchar(15)	<input checked="" type="checkbox"/>
	City	varchar(15)	<input checked="" type="checkbox"/>

Note: Définissez toutes les

zones entières dans les tables accédées à par un noeud de DBLookup comme NON NUL. Seulement ces types de données sont pris en charge pour des bases de données SQL : SQLINT1 (tinyint), SQLINT2 (smallint), SQLINT4 (international), SQLCHAR (car), SQLVARCHAR (varchar), SQLFLT4DBFLT4 (vrai), SQLFLT8DBFLT8 (flotteur), et SQLDATETIME (date-heure). Vous devez définir tous les champs excepté SQLDATETIME, SQLVARCHAR, et SQLCHAR en tant que champs NON NULS. Vous pouvez définir ces trois champs en tant que NULL. Choisissez le type de données **varchar** parce qu'il permet la flexibilité d'avoir également des caractères dans le nombre. Afin de placer la colonne de **téléphone** comme clé primaire, décochez **permettent des nulls** dans la case. Afin de placer cette colonne comme clé primaire, clic droit et choisir la **clé primaire réglée**

	Column Name	Data Type	Allow Nulls
▶	Phone	varchar(15)	<input type="checkbox"/>
[F]			<input checked="" type="checkbox"/>
[L]			<input checked="" type="checkbox"/>
C			<input checked="" type="checkbox"/>
			<input type="checkbox"/>

Set Primary Key
Insert Column
Delete Column
Relationships...
Indexes/Keys...
Fulltext Index...
XML Indexes...
Check Constraints...
Spatial Indexes...
Generate Change Script...

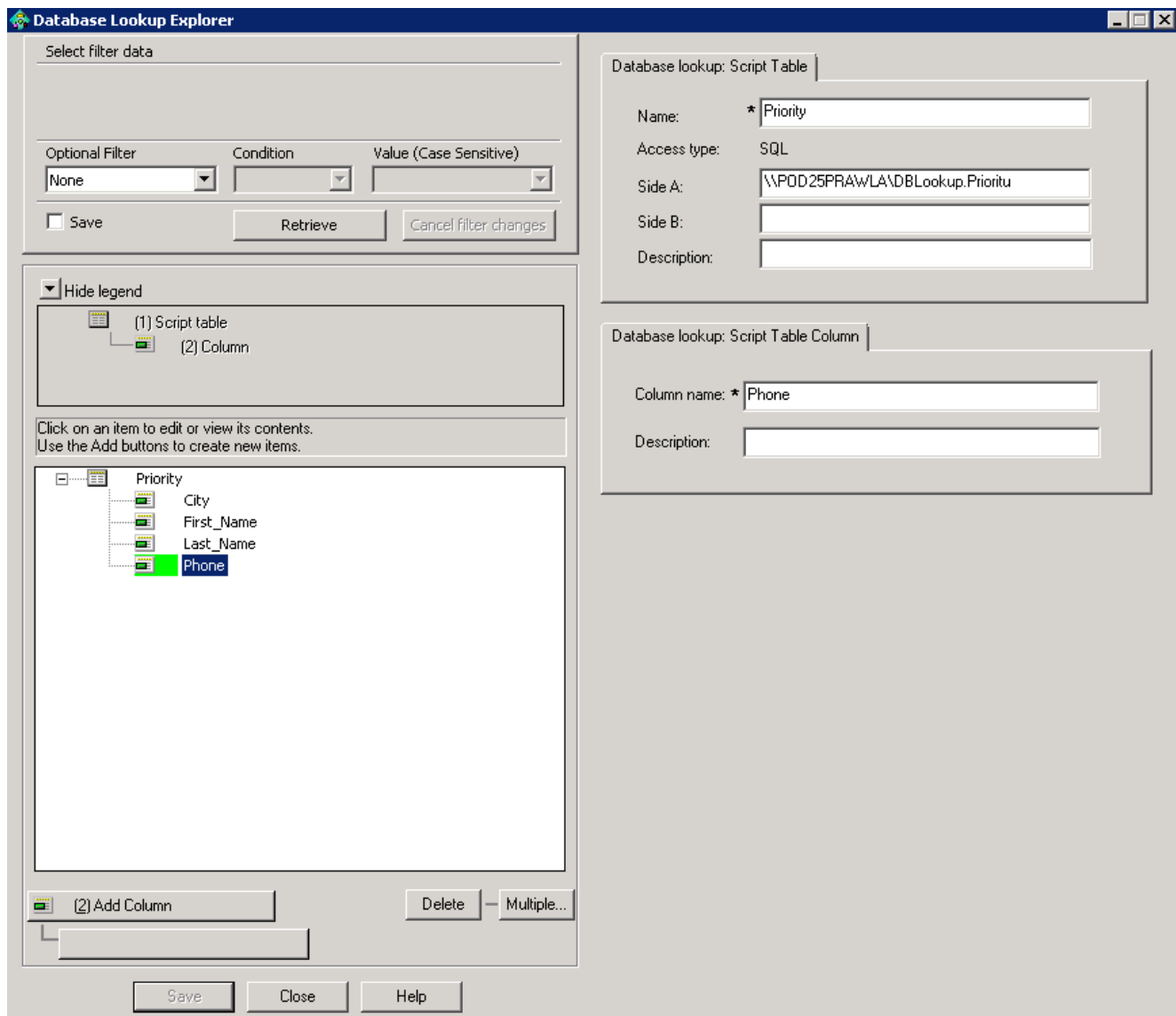
Une fois que ces étapes sont complètes, sauvegardez les modifications. Maintenant, vous pouvez ajouter des

[-]	DBLookup
[+]	Database Diagrams
[-]	Tables
[+]	System Tables
[-]	dbo.Priority
[-]	Columns
	Phone (PK, varchar(15), not null)
	First_Name (varchar(15), null)
	Last_Name (varchar(15), null)
	City (varchar(15), null)

données à votre table :

2. Configurez le missile aux performances améliorées afin de se connecter à cette base de données.

Utilisez la Configuration Manager sous des outils d'explorateur afin d'ouvrir l'**explorateur de consultation de base de données**. Puis, ajoutez la base de données et la colonne de création récente :



Vous devez également configurer le nom d'utilisateur/mot de passe afin d'ouvrir une session à la base de données parce que le système utilise **SA** avec un mot de passe vide par défaut. Configurez le nom d'utilisateur/mot de passe dans le registre avec cette clé :

HKEY_LOCAL_MACHINE\SOFTWARE\Cisco Systems, Inc.\ICM\inst1\RouterA\Router\CurrentVersion\Configuration\Database\SQLLogin

Cet exemple affiche comment vous pouvez configurer la clé avec l'utilisateur de domaine :
 \\POD2SPRAWLA\DBLookup=(ZFB\Administrator,password)

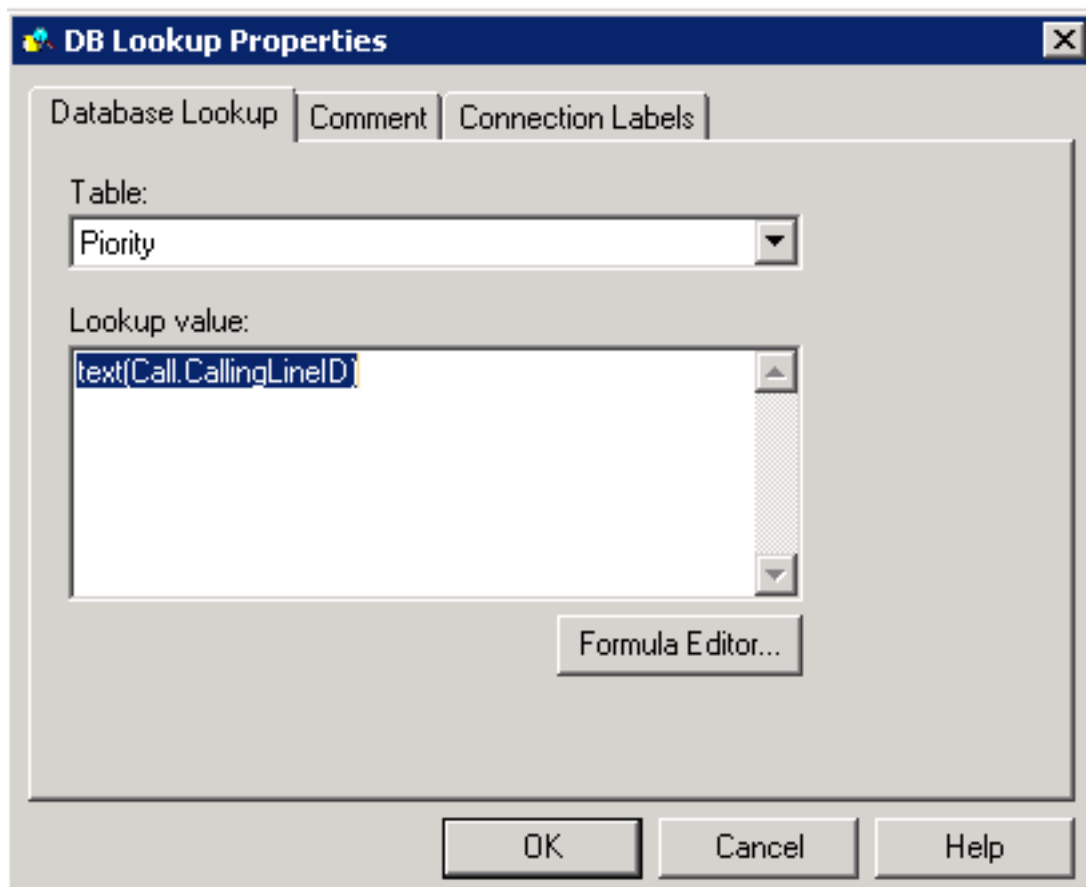
Note: N'utilisez pas les caractères particuliers suivants dans le mot de passe : « = », ") », « (», « , », « ? », « \ », « / »

- Assurez-vous que vous choisissez **Enable le routage de base de données** sur l'écran de **routeur d'éditer**, qui peut être accédé à en configuration du routeur sur l'interface web :



4. Utilisez cette base de données dans le script.

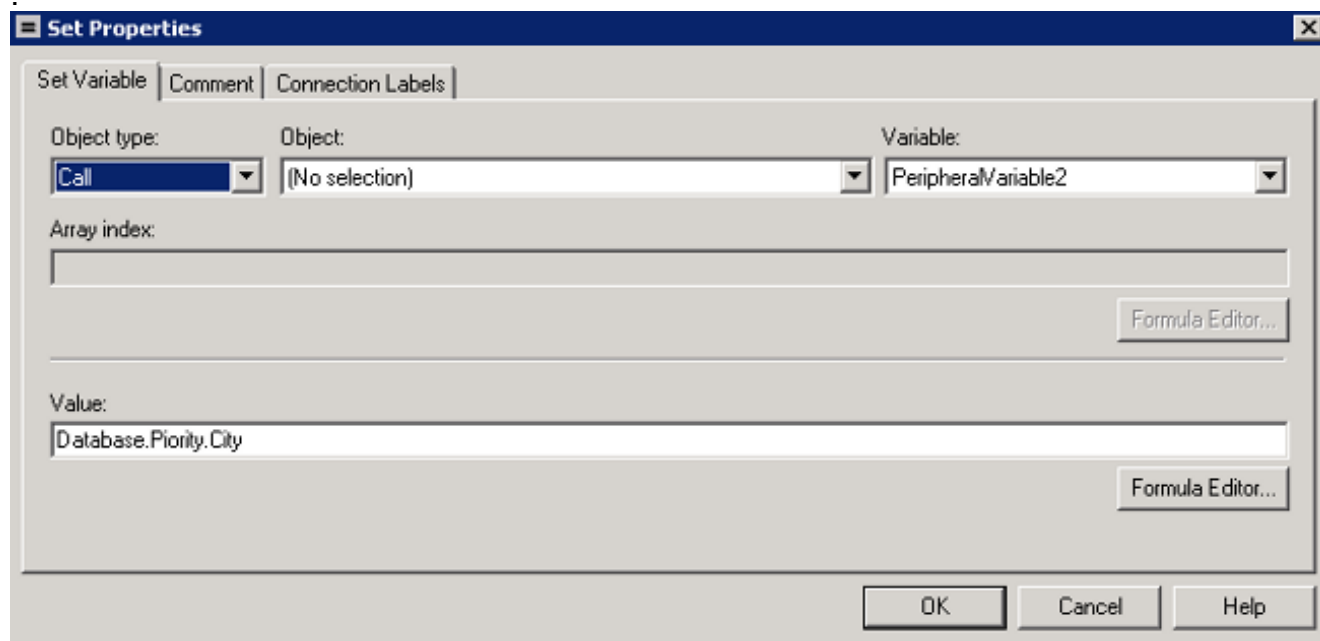
Ajoutez le noeud de DBLookup et le spécifiez dans quelle table vous voulez rechercher. Cet exemple affiche une recherche de la table prioritaire avec le CallingLineID. Puisque nchar a été choisi comme datatype, vous devez convertir le nombre en chaîne avant que vous écriviez la consultation :



La consultation se produit sur la colonne qui est placée en tant que clé primaire. Plus tard, vous pouvez

employer des données de la même ligne pour remplir variables d'appel. Cet exemple affiche l'ajout d'une autre colonne, ville, dans la base de données et dans le gestionnaire de configuration, qui peut être rempli dans le script

:



Vérifiez

Employez cette section pour confirmer que l'employé de DB peut se connecter à la base de données externe. Créez un fichier **dbw.txt** de txt qui contient les logs puisque la dernière reprise du processus d'employé de DB :

```
C:\Users\Administrator.ZFB>cdlog <instance_name> ra  
C:\icm\inst1\ra\logfiles>dumplog dbw /o /ms /last
```

Vérifiez que l'employé de DB peut se connecter à la base de données à **dbw.txt** :

```
C:\Users\Administrator.ZFB>cdlog <instance_name> ra  
C:\icm\inst1\ra\logfiles>dumplog dbw /o /ms /last
```

Les logs d'employé de DB affichent cette réponse quand il n'y a aucune entrée qui apparie dans la colonne de clé primaire (déclenchée par le noeud de DBLookup dans le script) :

```
C:\Users\Administrator.ZFB>cdlog <instance_name> ra  
C:\icm\inst1\ra\logfiles>dumplog dbw /o /ms /last
```

Quand il y a une correspondance, c'est la réponse :

```
C:\Users\Administrator.ZFB>cdlog <instance_name> ra  
C:\icm\inst1\ra\logfiles>dumplog dbw /o /ms /last
```

Dépanner

Il n'existe actuellement aucune information de dépannage spécifique pour cette configuration.