

Configurer CCP (anciennement SocialMiner) avec Active Directory

Contenu

[Introduction](#)

[Conditions préalables](#)

[Conditions requises](#)

[Components Used](#)

[Configuration](#)

[Vérification](#)

[Dépannage](#)

Introduction

Ce document décrit comment configurer Customer Collaboration Portal (CCP - anciennement SocialMiner) avec Active Directory (AD) pour permettre à un ou plusieurs utilisateurs AD d'accéder à la page Web d'administration de CCP

Conditions préalables

Conditions requises

Cisco vous recommande de prendre connaissance des rubriques suivantes :

- Portail de collaboration client (CCP - anciennement SocialMiner)
- Microsoft Active Directory - Active Directory installé sur Windows Server version 2.0/3.0/4.0

Components Used

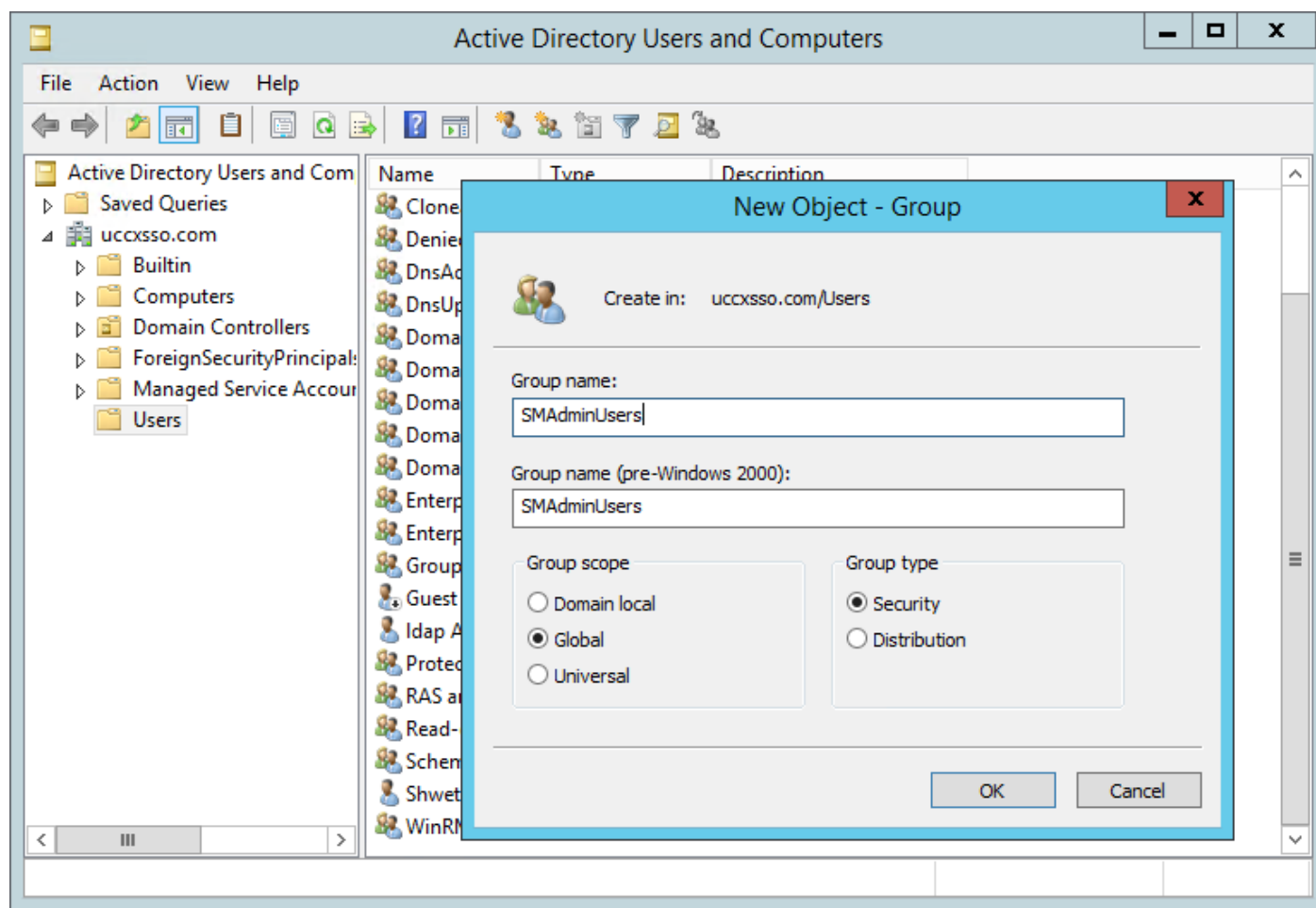
- Customer Collaboration Portal (CCP - anciennement SocialMiner) version 12.0(1)
- Microsoft Active Directory - Active Directory installé sur Windows Server Version 4.0

Ce document n'est pas limité à des versions de matériel et de logiciel spécifiques. Reportez-vous à la matrice de compatibilité de Cisco Unified Contact Center Express (UCCX) ou de Cisco Unified Contact Center Enterprise Release (UCCE) ou Packaged Contact Center Enterprise (PCCE) pour les versions Active Directory (AD) prises en charge.

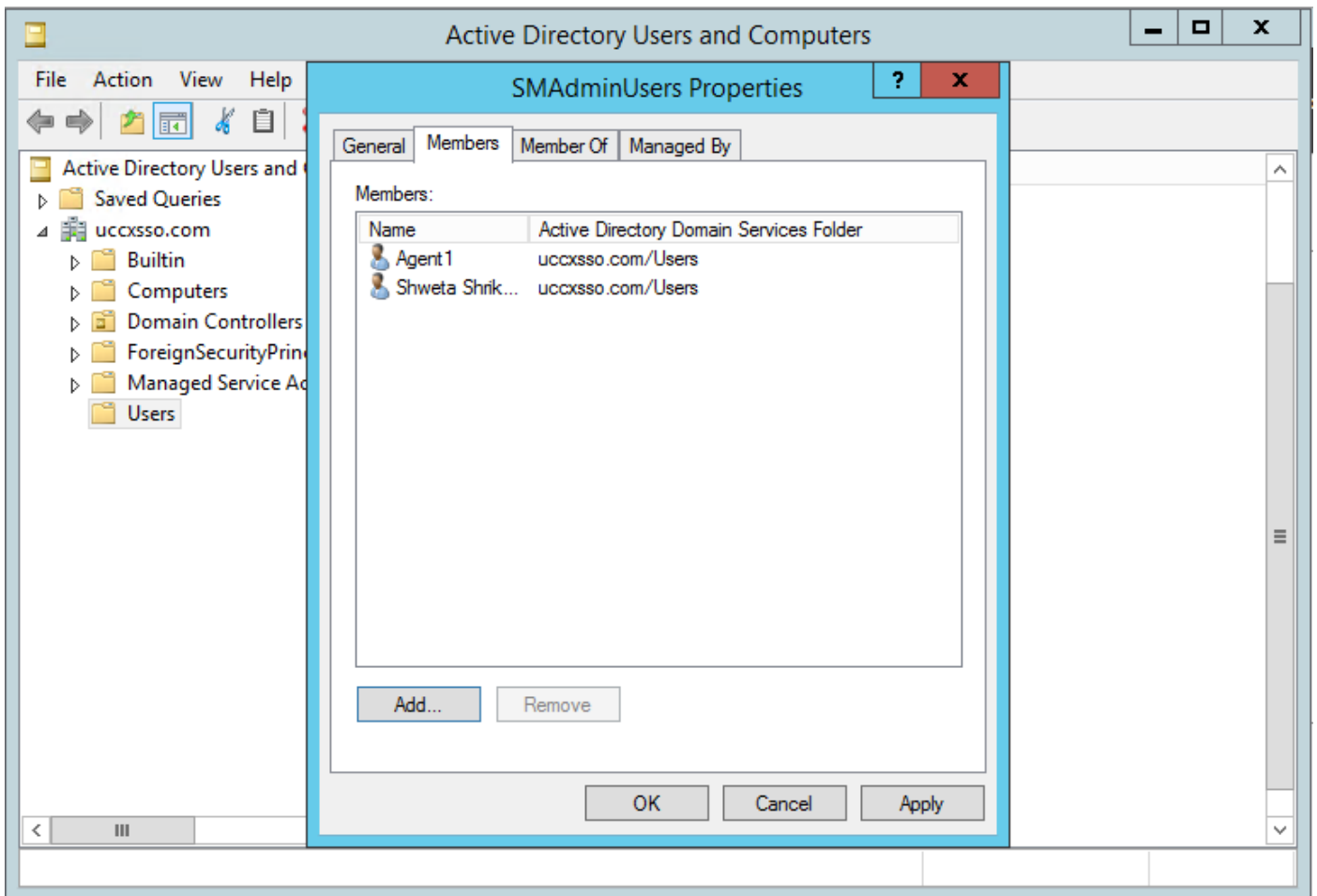
Les informations contenues dans ce document ont été créées à partir des périphériques d'un environnement de laboratoire spécifique.

Configuration

Étape 1. Créez un nouveau groupe de sécurité sur AD, comme illustré dans cette image.

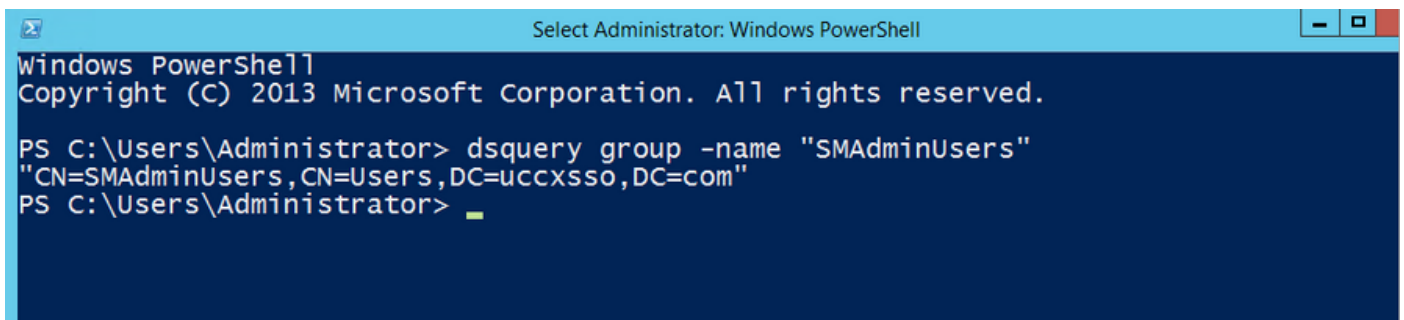


Étape 2. Ajoutez les membres qui nécessitent un accès à la page Administrateur CCP.



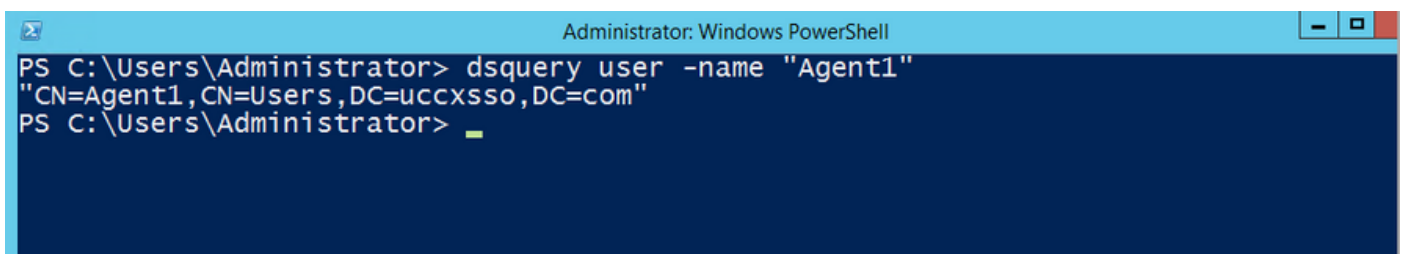
Étape 3. La configuration AD CCP nécessite la configuration du **nom distinctif** du **gestionnaire** du groupe AD. Afin de trouver cela normal, cette commande sur Windows PowerShell contre le groupe de sécurité CCP créé sur AD à l'étape précédente :

dsquery group -name "<nom_groupe>"

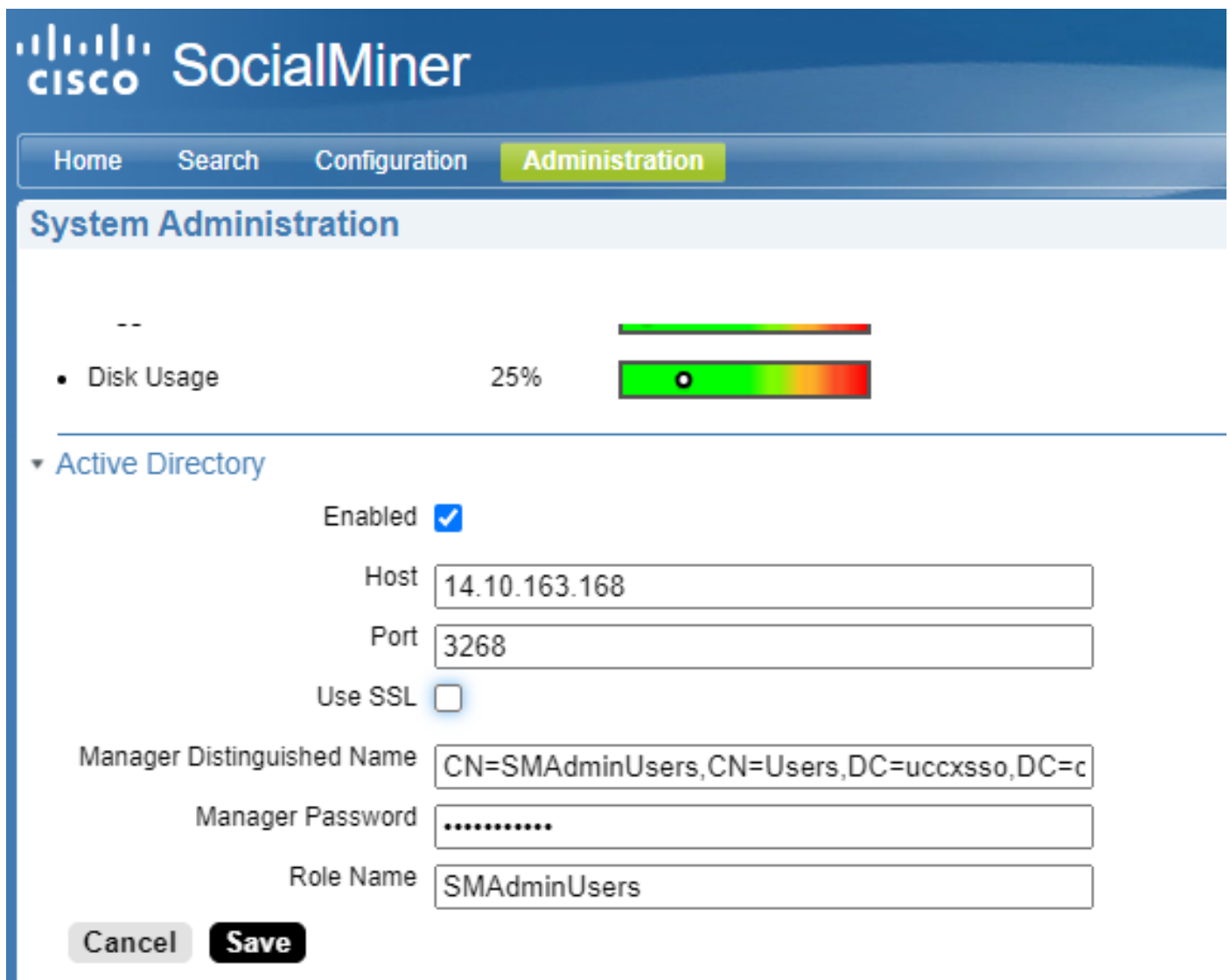


Remarque: Le nom distinctif du gestionnaire peut également être exécuté sur un seul utilisateur.

dsquery user -name "<nom_utilisateur>"



Étape 4. Sur la page de configuration CCP, sous l'onglet **Administration**, accédez à Active Directory et cliquez sur **Modifier** et entrez les détails comme indiqué dans cette image :



The screenshot shows the Cisco SocialMiner Administration interface. At the top, there is a navigation bar with tabs for Home, Search, Configuration, and Administration (which is highlighted). Below the navigation bar is the 'System Administration' section. Under 'System Administration', there is a 'Disk Usage' indicator showing 25% usage with a corresponding progress bar. Below that is the 'Active Directory' section, which is expanded. The 'Active Directory' section contains the following configuration options:

- Enabled:
- Host:
- Port:
- Use SSL:
- Manager Distinguished Name:
- Manager Password:
- Role Name:

At the bottom of the 'Active Directory' section, there are two buttons: 'Cancel' and 'Save'.

Remarque: Le port AD par défaut est 3269. Si vous n'utilisez pas SSL, vous devez changer le port en 3268. Pour activer SSL pour la connexion AD, vous devez d'abord échanger des certificats de sécurité entre les deux serveurs. L'activation de SSL est facultative, mais si vous n'activez pas SSL, les informations de nom d'utilisateur et de mot de passe ne sont pas transmises de manière sécurisée entre SocialMiner et le serveur Microsoft AD.

Reportez-vous au guide de l'utilisateur final CCP (anciennement SocialMiner) (section **Active Directory**) pour plus de détails :

<https://www.cisco.com/c/en/us/support/customer-collaboration/socialminer/products-user-guide-list.html>

Vérification

Une fois configuré, déconnectez-vous de CCP et connectez-vous en tant qu'un des utilisateurs du groupe de sécurité AD.

Dépannage

Il n'existe actuellement aucune information de dépannage spécifique pour cette configuration.