

Procédure de surveillance des passerelles CPAM en panne ou de l'état inconnu

Table des matières

[Introduction](#)

[Conditions préalables](#)

[Exigences](#)

[Composants utilisés](#)

[Configurer SMTP sur le serveur CPAM](#)

[Configurer la règle d'automatisation à partir du client CPAM](#)

[Configurer la règle d'automatisation à partir du client CPAM](#)

Introduction

Ce document décrit comment surveiller la passerelle Cisco Physical Access Manager (CPAM) en utilisant la règle d'automatisation. Si l'une des passerelles passe à l'état Inactif ou Inconnu, elle en est informée par e-mail.

Conditions préalables

Exigences

Cisco vous recommande de prendre connaissance des rubriques suivantes :

- CPAM 1.4.x ou CPAM 1.5.x
- Serveur et port SMTP
- Adresse électronique

Composants utilisés

Ce document n'est pas limité à des versions de matériel et de logiciel spécifiques.

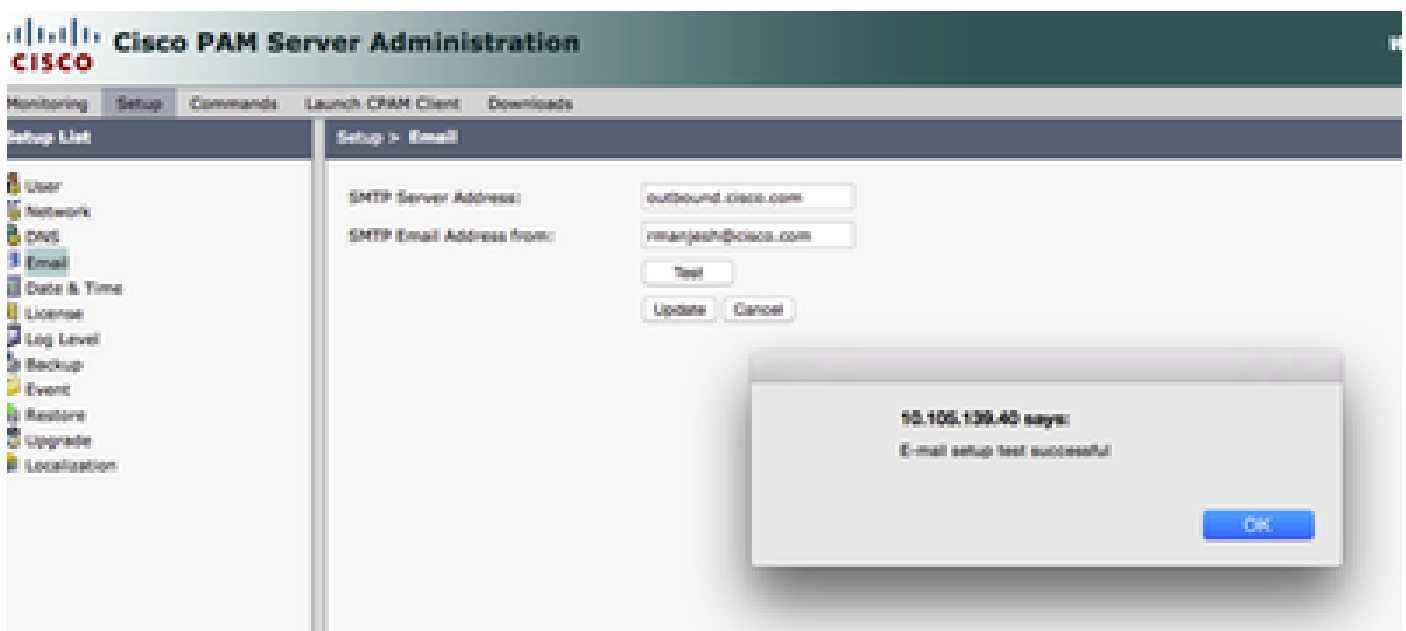
The information in this document was created from the devices in a specific lab environment. All of the devices used in this document started with a cleared (default) configuration. If your network is live, make sure that you understand the potential impact of any command.

Configurer SMTP sur le serveur CPAM

Étape 1. Connectez-vous à la page CPAM Administration, comme indiqué dans l'image :



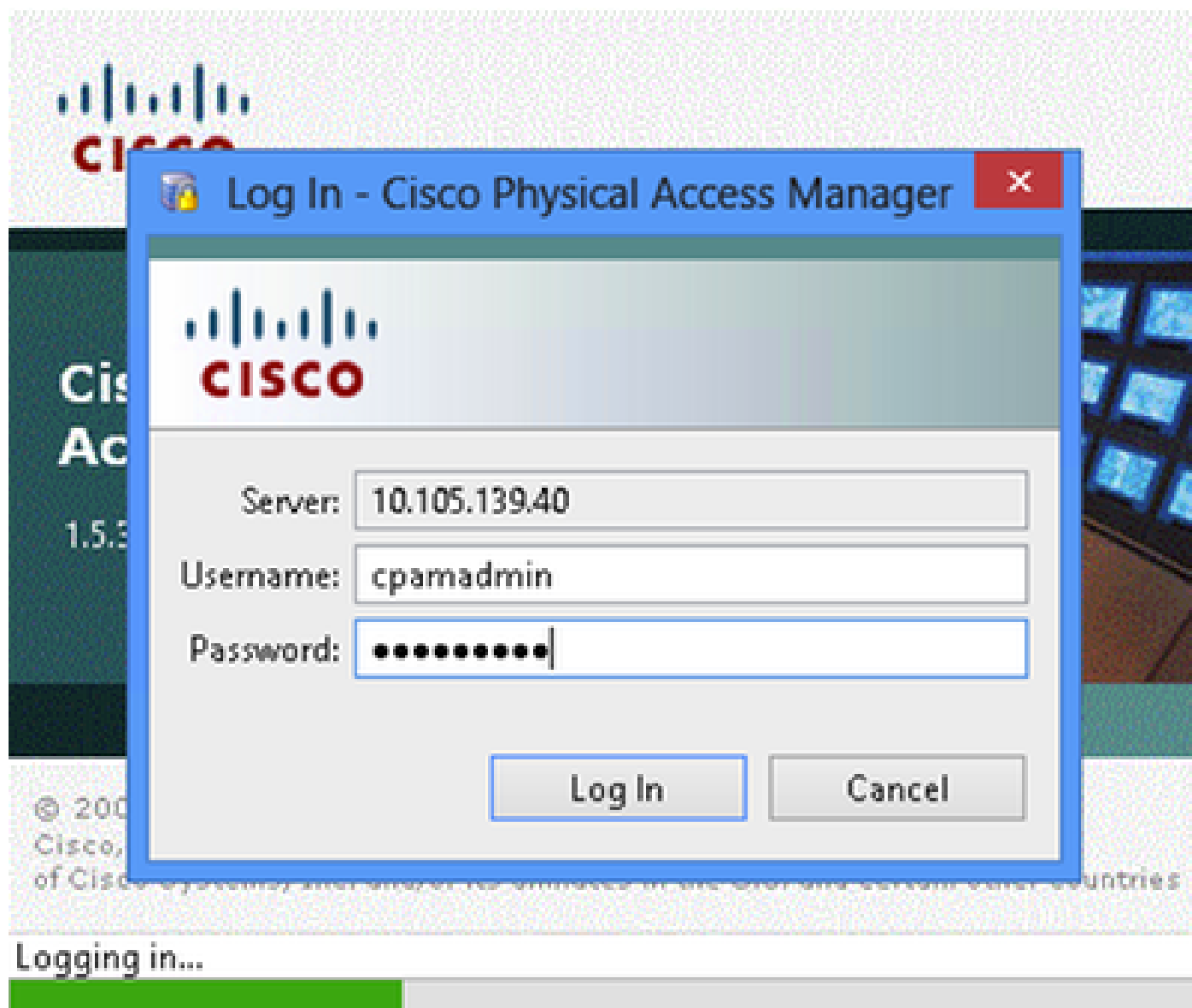
Étape 2. Naviguez jusqu'à Setup > Email, Configure the Simple Mail Transfer Protocol (SMTP) Server Address and Email Address, comme indiqué dans l'image :



Étape 3. Cliquez sur Update.

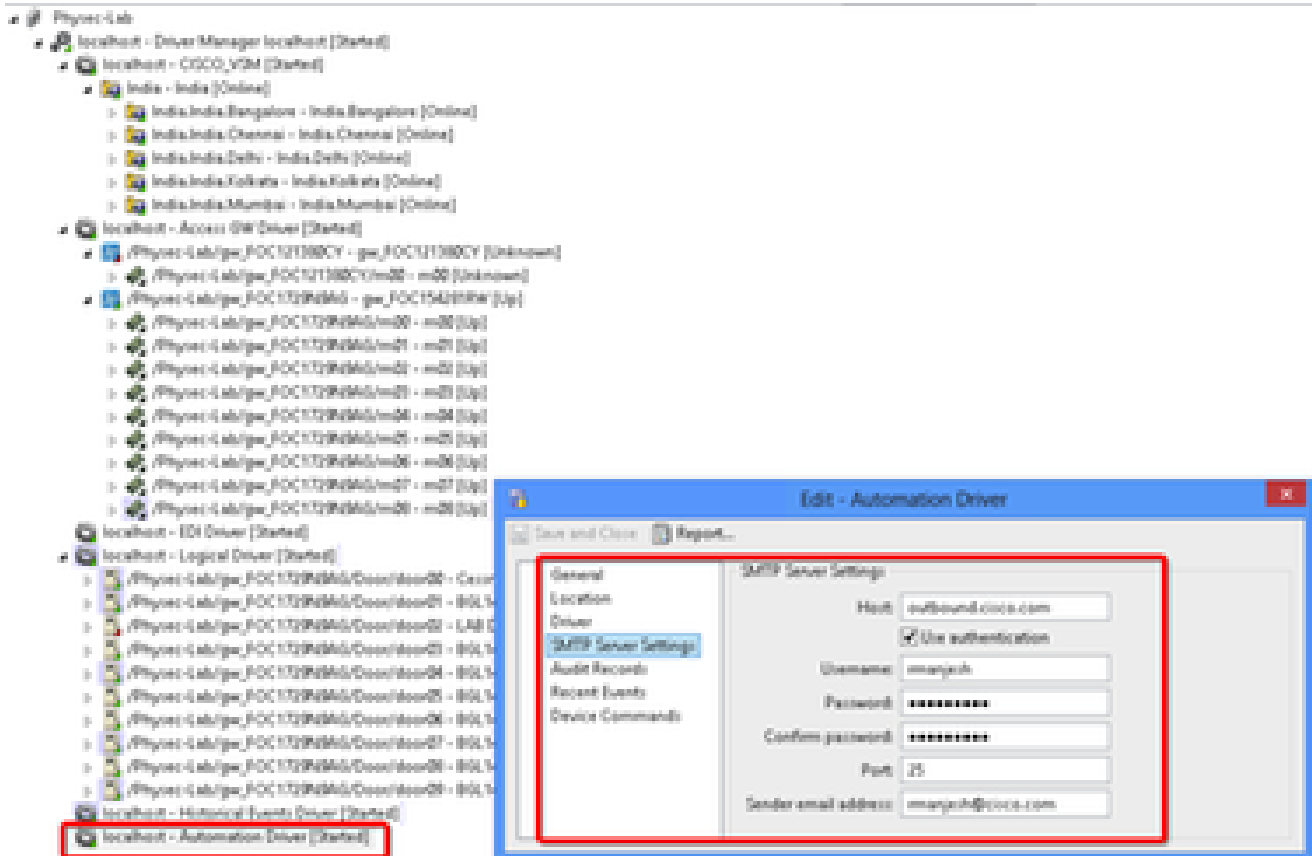
Étape 4. Cliquez sur Test. (Le serveur CPAM envoie l'e-mail de test à l'adresse e-mail).

Étape 5. Se connecter au client CPAM



Configurer la règle d'automatisation à partir du client CPAM

Étape 1. Naviguez jusqu'à Portes > Hardware, comme indiqué dans l'image :

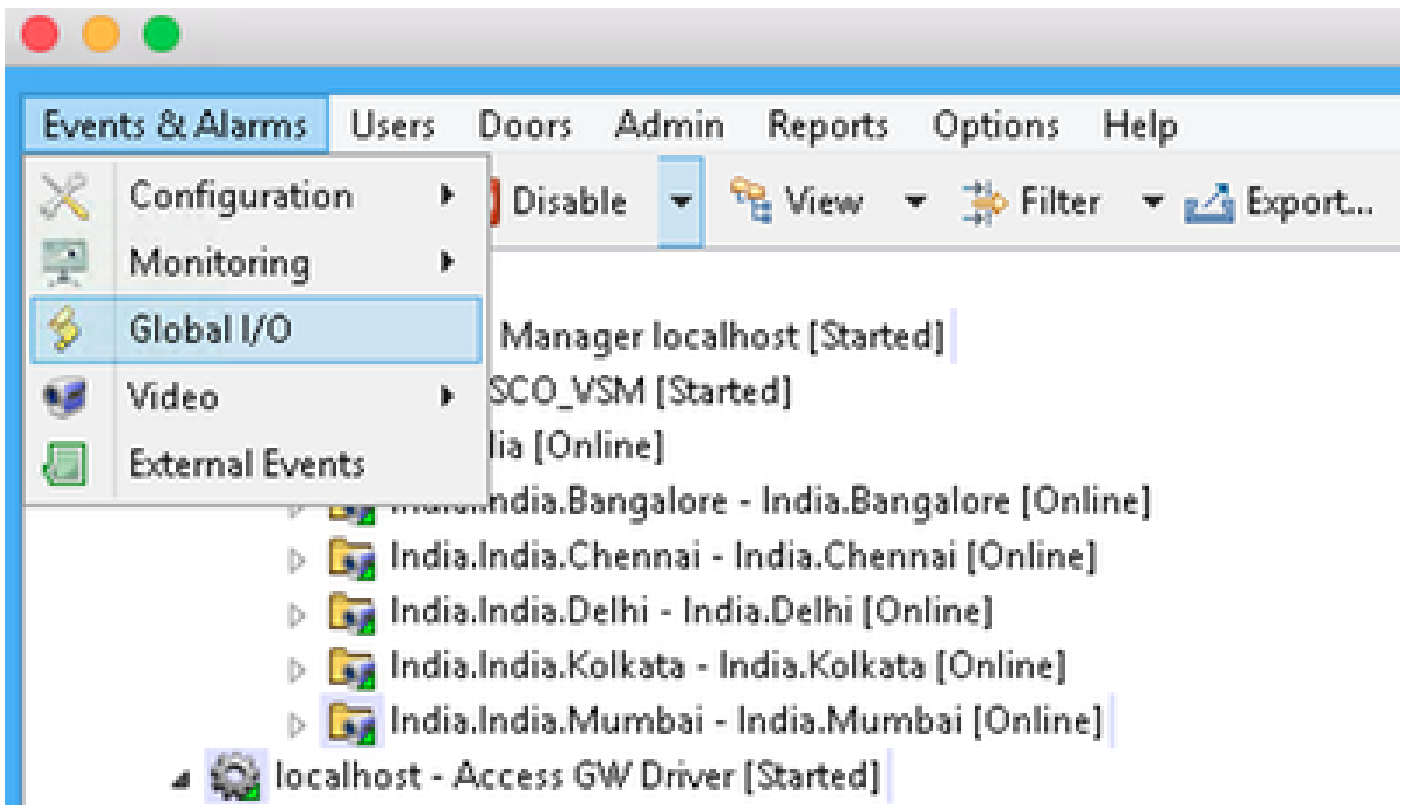


Étape 2. Cliquez avec le bouton droit sur Pilote d'automatisation, sélectionnez Modifier.

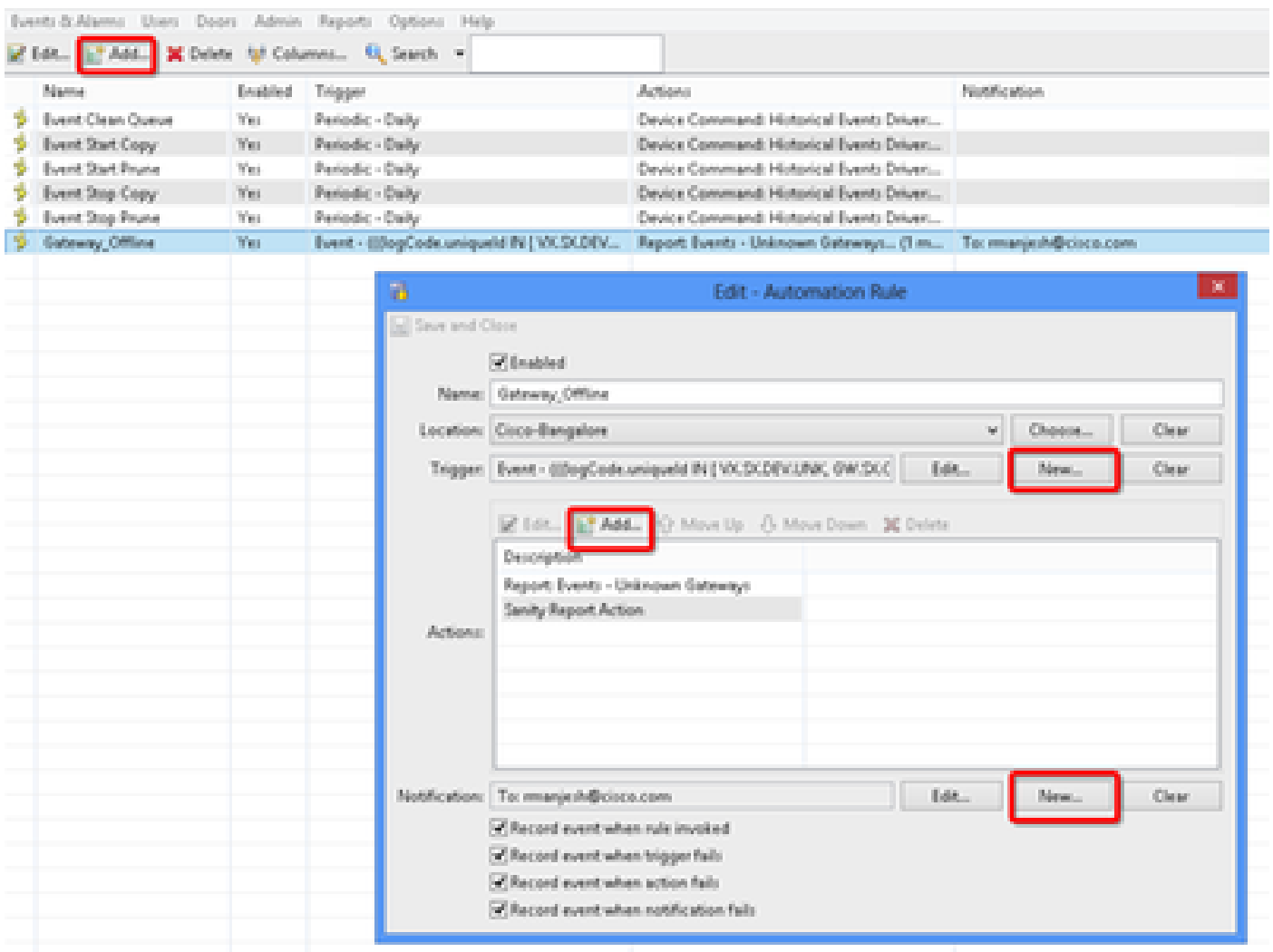
Étape 3. Accédez à Paramètres du serveur SMTP et remplissez tous les détails SMTP

- Hôte : adresse du serveur SMTP
- Vérifier l'authentification utilisateur
- Nom d'utilisateur - ID utilisateur
- Mot de passe
- Port - 25
- Adresse e-mail de l'expéditeur : adresse e-mail de l'utilisateur ci-dessus.

Étape 4. Accédez à Events & Alarms > Global IO, comme indiqué dans l'image :

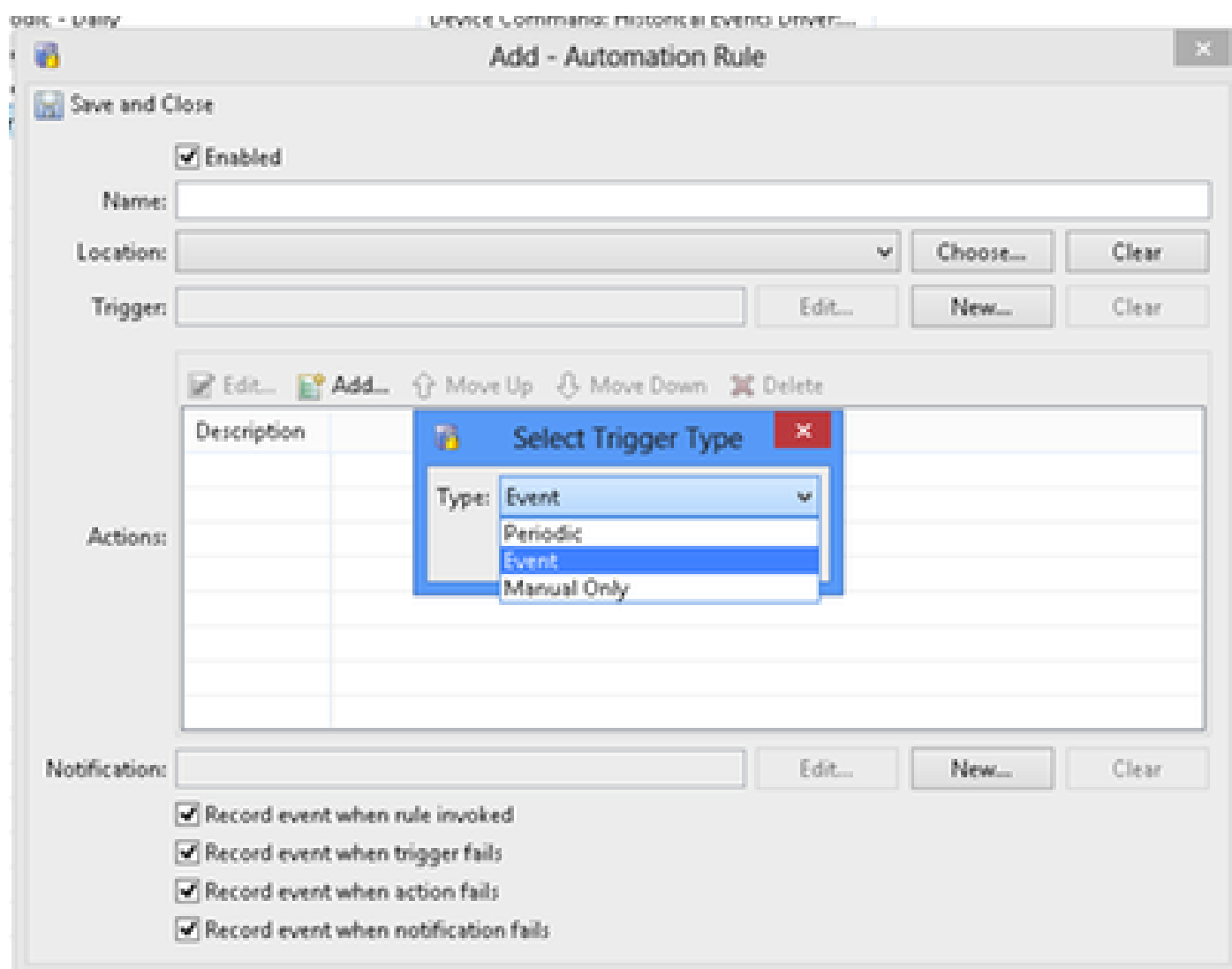


Étape 5. Comme l'illustre l'image, cliquez sur Add.

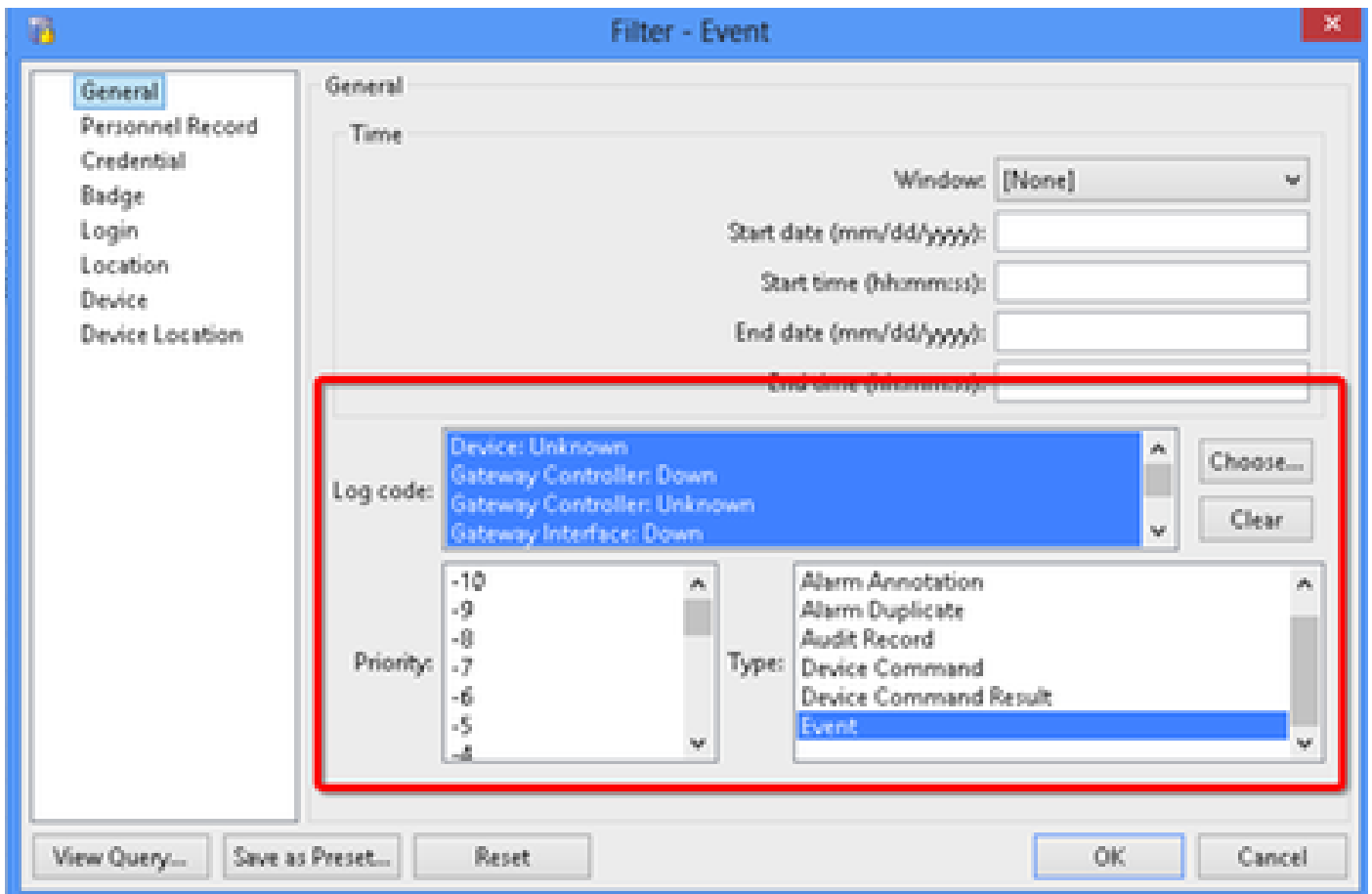


Étape 6. Saisissez le nom et sélectionnez l'arborescence des emplacements.

Étape 7. Trigger, sélectionnez EDIT, puis Event

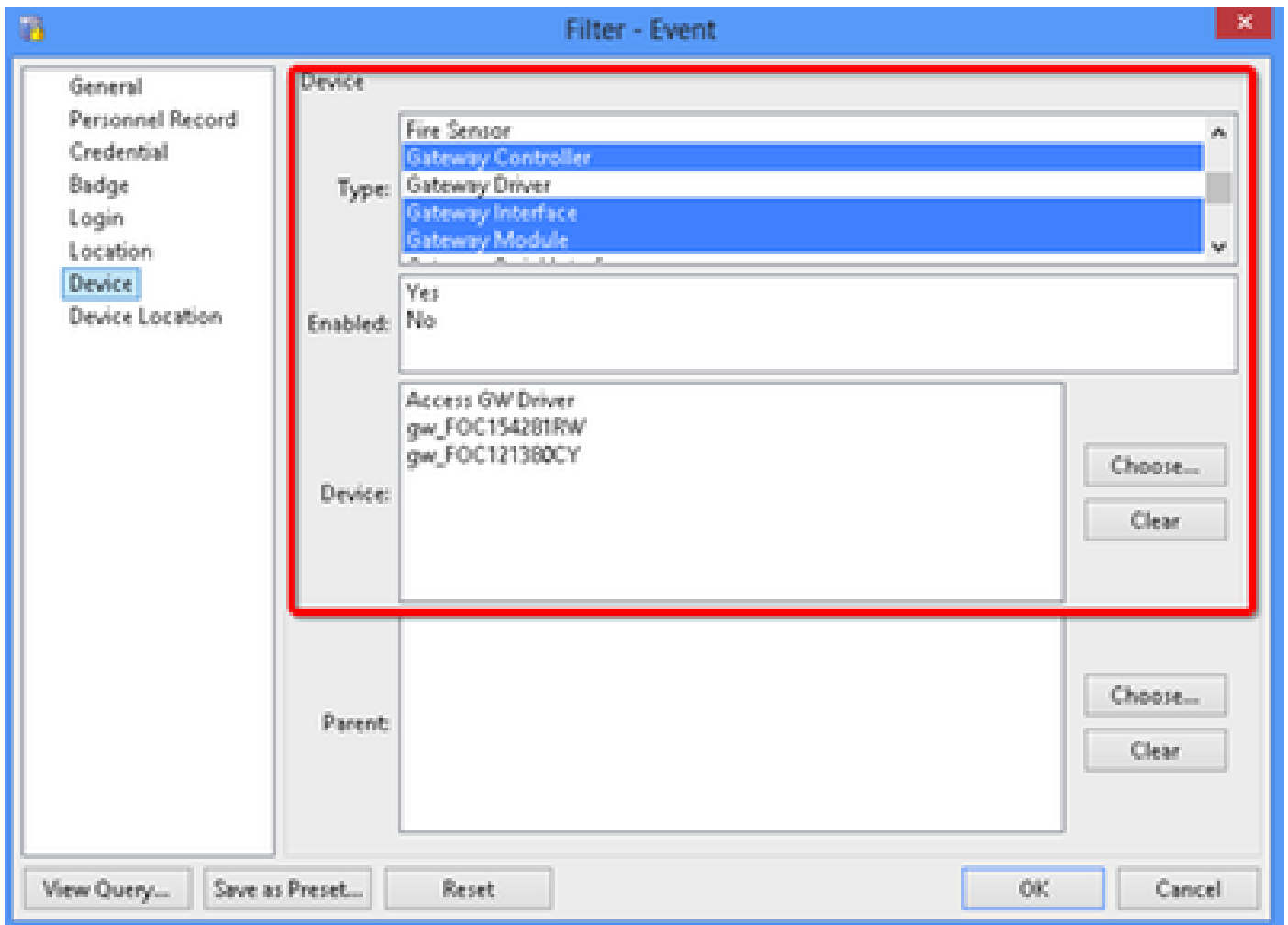


Étape 8. Cliquez dans Modifier le filtre, comme illustré dans l'image :



Accédez à Général > Code journal. Choisir ces codes de journal

- Périphérique : inconnu
- Contrôleur de passerelle : désactivé
- Contrôleur de passerelle : inconnu
- Interface de passerelle : désactivée
- Module vers le bas
- Sélectionnez Événement dans Priorité



Sélectionnez Périphérique. Choisissez ces types

- Contrôleur de passerelle
- Interface de passerelle
- Module de passerelle
- Accédez à Périphérique, sélectionnez toutes les passerelles.

Étape 9. Cliquez OK

Étape 10. Cliquez sur Add, sélectionnez Sanity Report Action > Gateway that are offline

Edit - Automation Rule

Save and Close

Enabled

Name: Gateway_Offline

Location: Cisco-Bangalore Choose... Clear

Trigger: Event - ((logCode.uniqueId IN [VX.SXDEV.UNK, GW.SXC Edit... New... Clear

Actions:

Description	
Report: Events - Unknown G...	
Sanity Report Action	

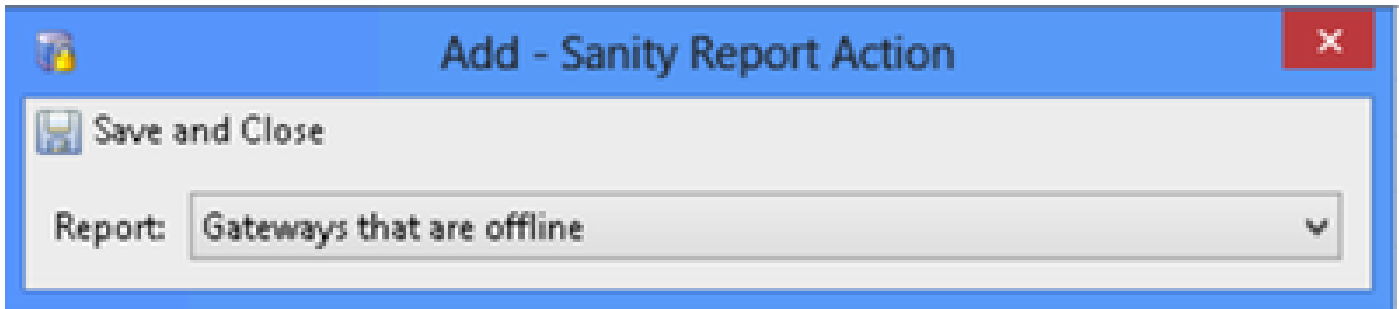
Notifications: To: manjesh@cisco.com Edit... New... Clear

- Record event when rule invoked
- Record event when trigger fails
- Record event when action fails
- Record event when notification fails

Select Action Type

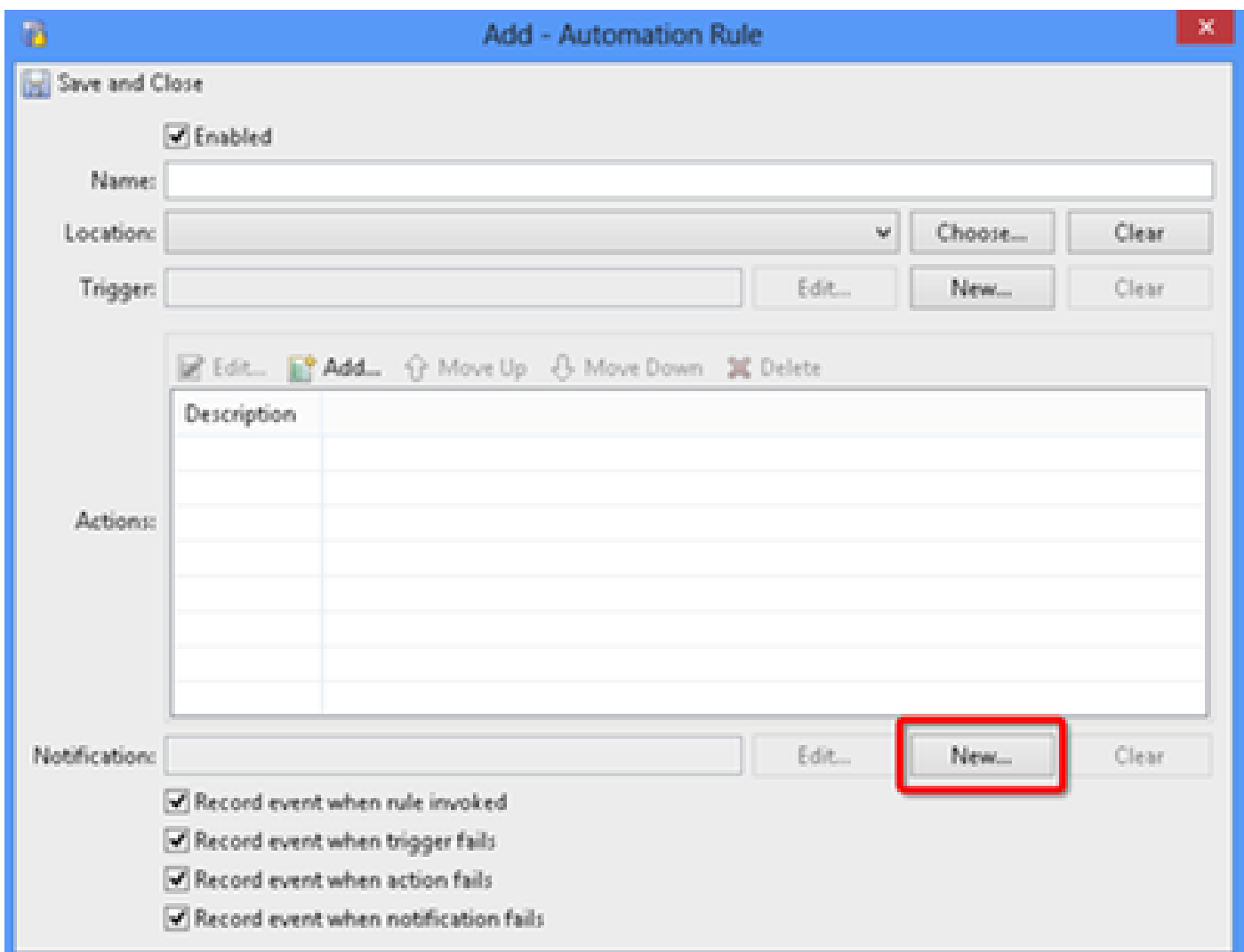
Type: Sanity Report Action

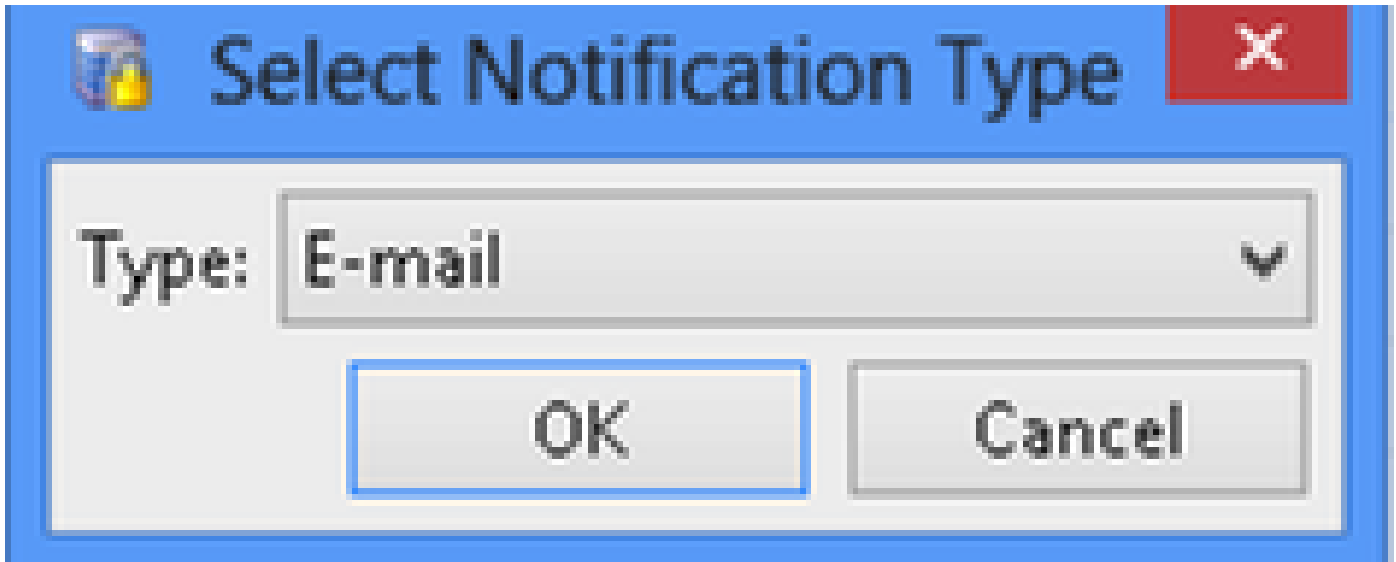
OK Cancel



Étape 11. Cliquez sur Enregistrer et fermer.

Étape 12. Accédez à Notification, cliquez sur New, comme indiqué dans l'image :





Étape 13. Sélectionnez Type Email.

Étape 14. Cliquez sur Add, sélectionnez Specific Email Address et saisissez l'adresse e-mail à laquelle la notification doit être envoyée (l'adresse e-mail peut également être ajoutée à CC et BCC), comme illustré dans l'image :



E-mail Notification





To

 Edit...  **Add...**  Delete



Value

 **Select E-mail Address Type** 

Type: 

CC

 Edit...  **Add...**  Delete

Value

Value

BCC

 Edit...  **Add...**  Delete

Value

Value

À propos de cette traduction

Cisco a traduit ce document en traduction automatisée vérifiée par une personne dans le cadre d'un service mondial permettant à nos utilisateurs d'obtenir le contenu d'assistance dans leur propre langue.

Il convient cependant de noter que même la meilleure traduction automatisée ne sera pas aussi précise que celle fournie par un traducteur professionnel.