

# Configurez TMS pour changer le ravitaillement d'un point final de TMS à CUCM

## Contenu

[Introduction](#)

[Conditions préalables](#)

[Conditions requises](#)

[Composants utilisés](#)

[Configurez](#)

[Vérifiez](#)

[Dépannez](#)

[Cisco relatif prennent en charge des discussions de la Communauté](#)

## Introduction

Ce document décrit des modifications de configuration et des conditions requises en migrant des points finaux des codecs de TelePresence (comité technique) de serveur de communication vidéo (VCS) vers Cisco Unified Communications Manager (CUCM) et des conditions requises spécifiques de changer le ravitaillement sur le point final de la suite de gestion TelePresence (TMS) vers CUCM. Signalez la mise à niveau de logiciel de transfert, répertoire et on s'attend à ce que l'enregistrement fonctionne par le CUCM.

Le document discute également certaines des limitations connues quand le ravitaillement est changé de TMS à CUCM.

## Conditions préalables

### Conditions requises

Cisco vous recommande de prendre connaissance des rubriques suivantes :

- Le point final provisionné avec TMS et les services suivants avec TMS fonctionnent bien
  - Service de répertoire
  - De sauvegarde et restauration exécutés par TMS
  - Mise à niveau de logiciel de TMS
  - Modèle persistant

### [Composants utilisés](#)

Les informations dans ce document sont basées sur le point final de TelePresence Cisco exécutant le comité technique 7.3.x, le TMS 14.6.x et le CUCM 10.x

Les informations contenues dans ce document ont été créées à partir des périphériques d'un environnement de laboratoire spécifique. Tous les périphériques utilisés dans ce document ont démarré avec une configuration effacée (par défaut). Si votre réseau est vivant, assurez-vous que vous comprenez l'impact potentiel de n'importe quelle configuration.

## Configurez

Changer le ravitaillement de TMS à CUCM exige les modifications de configuration suivantes sur le TMS et le CUCM.

### Étape 1. Configurez le périphérique pour le point final sur CUCM

Référez-vous au document afin de configurer le périphérique sur le CUCM

[Gestion de point final avec CUCM](#)

### Étape 2. Le besoin de répertoire ou de répertoire d'être configuré sur CUCM

Le CUCM a le soutien des données d'utilisateur Service(UDS) et de TMS pour l'intégration de répertoire.

Pour assurer que TMS est utilisé pour l'intégration de répertoire ces derniers doit être fait :

- **Le champ de type alternatif de serveur de répertoire** doit être sélectionné comme TMS sous l'affichage spécifique de configuration de produit du périphérique
- Configurez l'**adresse du serveur alternative d'annuaire téléphonique** pour avoir l'URL correct du TMS par exemple  
`https://IP_ADDR_OF_TMS/tms/public/external/phonebook/phonebookservice.asmx`

Naviguez vers le **Device > Phone**. Trouvez le téléphone et cliquez sur-le, suivant les indications de l'image.

Alternate phone book server type*	TMS
Alternate phone book server address	https://1[REDACTED]/tms/public/external/phonebook/phonet

### Étape 3. Ravitaillement de modification sur le point final de TMS à CUCM

Le ravitaillement de point final doit être changé de TMS à CUCM. Le point final obtiendra alors toutes les informations supplémentaires de CUCM concernant l'enregistrement, le répertoire et d'autres configurations requises selon le profil téléphonique configuré sur le point final.

Le ravitaillement sur le point final peut être changé suivant ces procédures :

- Utilisant l'interface web
  1. Naviguez vers la **configuration > la configuration système > le ravitaillement sur le point final**.
  2. Naviguez vers la section d'ExternalManager et introduisez l'adresse, qui peut être une adresse IP, nom DNS ou le chemin du gestionnaire externe qui est l'adresse du serveur de la batterie TFTP CUCM. Cliquez sur **Save**.

3. Naviguez vers le mode et placez le mode de ravitaillement à CUCM. Cliquez sur **Save**.

## System Configuration

Search... Provisioning Refresh Collapse all Expand all

Audio  
Cameras  
Conference  
FacilityService  
H323  
Logging  
Network  
NetworkServices  
Peripherals  
Phonebook Server  
**Provisioning**  
RTP Ports Range  
Security  
SerialPort  
SIP  
Standby

Connectivity  (0 to 80 characters)  
HttpMethod   
LoginName  (0 to 80 characters)  
Mode   
Password   (0 to 64 characters)

ExternalManager

Address  (0 to 64 characters)  
AlternateAddress  (0 to 64 characters)  
Domain  (0 to 64 characters)  
Path  (0 to 255 characters)  
Protocol

- Utilisant le point final CLI

```
xConfiguration Provisioning Mode: [must be CUCM]
xConfiguration Provisioning ExternalManager Address: [the CUCM cluster TFTP server address]
xConfiguration Provisioning ExternalManager Protocol: [must be HTTP for UCM mode]
xConfiguration Provisioning HttpMethod: [both GET and POST work in UCM mode]
xCommand Provisioning CUCM CTL Delete
```

## Étape 4. Ajoutez ou Re-ajoutez le point final sur le TMS

Le point final peut déjà exister dans la base de données TMS s'il provisioned précédemment avec le VCS, ou ce peut être un nouveau déploiement dans ce cas le point final est ajouté au TMS comme nouveau point final.

### Ajoutez le point final pour la première fois sur TMS (le point final provisioned et enregistré à CUCM)

Assurez-vous que le périphérique est enregistré à CUCM autrement qu'il ne peut pas ajouter au TMS. CUCM doit également être ajouté au TMS.

- Vérifiez que vous pouvez trouver le point final sur le système géré par CUCM

Naviguez vers les **systèmes > le navigateur** et localisez le CUCM sur le TMS.

cucm10-pub.tplab1.local  
Cisco Unified Communications Manager Status: Alive Address: cucm10-pub.tplab1.local Connectivity: Reachable on LAN

Systems registered to this Unified CM or its cluster are listed below as they are detected by Cisco TMS. The detection process runs continuously.

Summary Settings **Managed Systems** Clustering Connection Permissions Logs

Search

Filter by System Name:  Search

System Name	System Type	MAC Address	IP Address
SEP001DA238A79D (System not in TMS)	Cisco TelePresence 500-37	00:1D:A2:38:A7:9E	
SEP005060058026 (System not in TMS)	Cisco TelePresence EX90	E4:C7:22:62:91:89	
SEP00506007021C (System not in TMS)	Cisco TelePresence SX20	00:50:60:07:02:1C	

Tous les points finaux non ajoutés à l'exposition TMS comme **système pas dans TMS**.

- Ajoutez le point final provisionné avec le CUCM.


Sur le **navigateur de système de TMS** cliquez sur **Add le système**, le recherchez **ajoutent de l'Unified CM ou du TMS**.

Add by Address **Add from Unified CM or TMS** Add Unmanaged Endpoint Add Unmanaged Bridge Pre-register Systems

**Unified CM** TMS

Select Systems

System Name:  Search

<input type="checkbox"/>	System Name	System Type	MAC Address
<input checked="" type="checkbox"/>	 mx200	Cisco TelePresence MX200	00:50:60:05:57:52

1 Results per Page 20

Location Settings

ISDN Zone: local IP Zone: VCSC

**Note:** Le nom d'utilisateur/mot de passe configuré sous le nom d'utilisateur et mot de passe d'admin sur la configuration de téléphone sur le CUCM doit être identiques que le nom d'utilisateur/mot de passe d'admin sur le point final. Le même nom d'utilisateur/mot de passe doit être utilisé sur le TMS autrement que le TMS signalera une erreur de nom d'utilisateur erroné et de mot de passe.

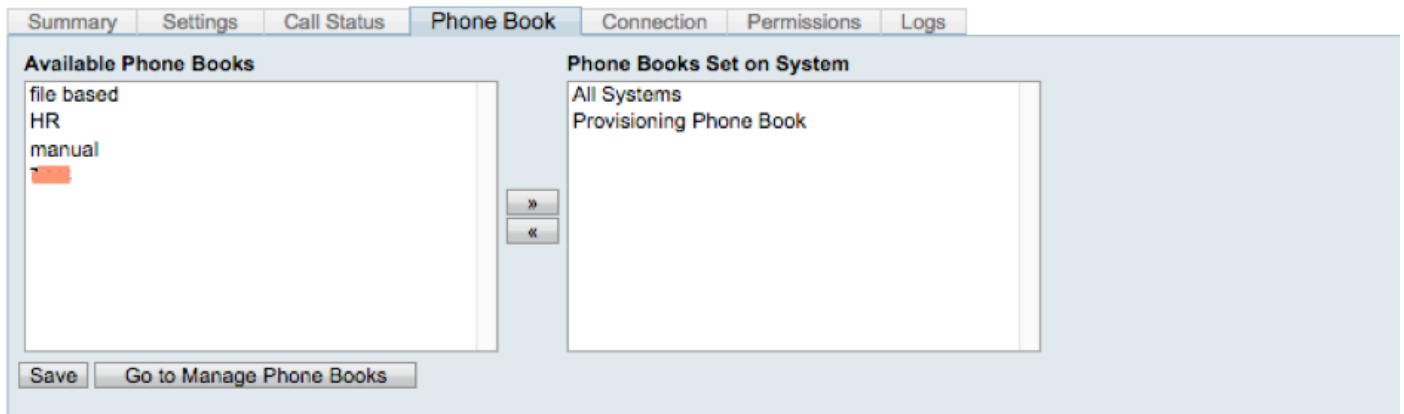
**Re-ajoutez le point final sur TMS à provisionné au CUCM**

Pour re-ajouter un point final sur le TMS à provisionné au CUCM, suivez les étapes ci-dessus pour ajouter de l'Unified CM ou du TMS.

**Étape 5. Assignez le répertoire au point final ajouté dans l'étape précédente**

Vous devez assigner le répertoire au point final sur le TMS.

Naviguez vers le point final sur le TMS et puis allez à l'onglet de répertoire.



Après avoir enregistré le répertoire sur TMS, le répertoire paraît sur le point final.

## Vérifiez

État de ravitaillement de contrôle sur le point final

- Utilisant l'interface web
1. Point final d'Access utilisant l'interface web.
  2. Naviguez vers la **configuration > l'état du système** que l'état devrait afficher comme Provisioned suivant les indications de cette image.

### Provisioning

Refresh Collapse all Expand all

NextRetry	
Reason	
Server	[Redacted]
Status	Provisioned

- Utilisant le point final CLI
1. SSH/Telnet au point final.
  2. Procédure de connexion comme utilisateur d'admin.
  3. Exécutez le provisioning de //de xstatus.

```

*s Provisioning Software PreviousUpgrade Changed: "2015-05-20T02:36:43Z"
*s Provisioning Software PreviousUpgrade Message: ""
*s Provisioning Software PreviousUpgrade Status: None
*s Provisioning Software PreviousUpgrade URL: ""
*s Provisioning Software PreviousUpgrade VersionId: ""
*s Provisioning Software UpgradeStatus LastChange: "2015-07-11T01:06:49Z"
*s Provisioning Software UpgradeStatus Message: ""
*s Provisioning Software UpgradeStatus Phase: None
*s Provisioning Software UpgradeStatus SecondsUntilUpgrade: 0
*s Provisioning Software UpgradeStatus SessionId: ""
*s Provisioning Software UpgradeStatus Status: None
*s Provisioning Software UpgradeStatus URL: ""
*s Provisioning Software UpgradeStatus VersionId: ""
*s Provisioning Status: Provisioned
** end

```

## État de répertoire de contrôle

- Utilisant le point final CLI
1. SSH/Telnet au point final
  2. Procédure de connexion comme utilisateur d'admin
  3. Exécutez le répertoire de //de xstatus

```

*s Provisioning CUCM ITL State: Installed
*s Provisioning CUCM Phonebook URL: "https://10.106.85.203/tms/public/external/phonebook/phonebookservice.asmx"
*s Provisioning CUCM ProvisionSecurity: Signed

```

Ceci doit afficher l'URL du TMS.

## Vérifiez le point final Satus sur le TMS

Le statut du point final devrait afficher la Connectivité : Accessible sur le RÉSEAU LOCAL sur le TMS

Le point final devrait être enregistré sur le CUCM

## Dépannez

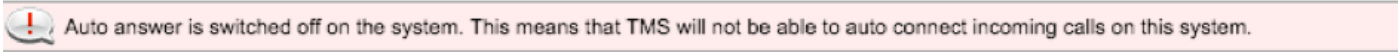
- Sur le point final TMS l'état affiche le **mode faux de ravitaillement**

The screenshot shows a web interface for a TMS system. At the top, it displays 'No Name (10.106.85.231)' and 'TANBERG EX90'. The status is 'Wrong provisioning mode' and connectivity is 'Reachable on LAN'. Below this, there are tabs for 'Summary', 'Settings', 'Call Status', 'Phone Book', 'Connection', 'Permissions', and 'Logs'. The 'Tickets' section is expanded, showing a warning: 'Warning! Connection status is 'Wrong provisioning mode'. The settings and diagnostic messages may be unreliable.' Below the warning, it says 'Open: #13560 - Provisioning mode is set to Unified CM (7/18/2015 10:58:34 AM)'. A detailed message follows: 'Provisioning mode is set to Unified CM for this system. System cannot be refreshed or scheduled. To manage this system as a TMS system you need to change the provisioning mode to TMS. If you want to add the system as a Unified CM managed system, it must be added through the Unified CM that is provisioning the system.'

Ce problème est lié à la façon dont le point final aded à TMS. Quand le point final provisioned avec le point final CUCM ne devrait pas être ajouté dans TMS utilisant l'IP address directement à la place devrait être ajouté par l'ajouter de l'Unified CM ou du TMS sur TMS.

Étape 4 des étapes de configuration ci-dessus doit être utilisée pour ajouter des points finaux provisioned avec CUCM.

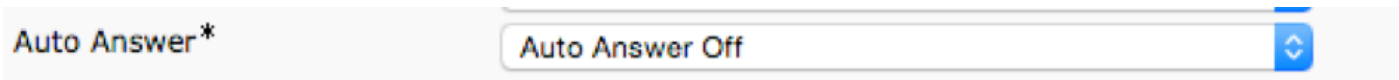
- Sur le message TMS lié « à la réponse automatique est hors fonction » est affiché



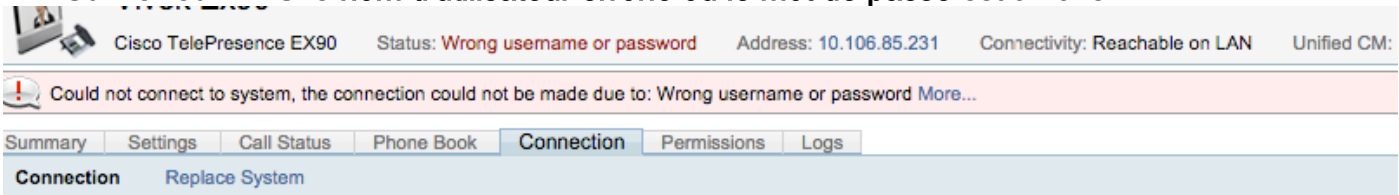
Quand le point final est ajouté au CUCM, vous devez s'assurer que la réponse automatique est configurée selon la condition requise.

Étapes à suivre pour apporter des modifications connexe à la **réponse automatique** :

1. Localisez le point final sur CUCM sous le **Device > Phone**.
2. Localisez la **réponse automatique**, par défaut que c'est **réponse automatique hors fonction** sur les configurations de DN, configurez ceci selon la condition requise.



- Sur l'erreur TMS le nom d'utilisateur erroné ou le mot de passe est affiché.



Cette question se produit quand vous avez un nom d'utilisateur et mot de passe différent configuré sur la configuration de point final sur le CUCM et le point final lui-même

- Pour vérifier la configuration sur le point final pour l'utilisateur :

1. Naviguez vers l'interface web du point final
2. Naviguez vers la **configuration > la gestion d'utilisateur**
3. Créez ou changez le laisser-passer de l'utilisateur

- Pour vérifier le laisser-passer correct pour le point final sur la configuration de téléphone CUCM :

1. Allez au **Device > Phone** sur le CUCM et sélectionnez le téléphone que vous essayez de provision.
2. Localisez le nom d'utilisateur et mot de passe d'admin.



. Écrivez les informations correctes, puis sauvegardez et appliquez la configuration.