

# L'installation TMS échoue avec en raison de la panne de l'installation de Microsoft SQL 2008

## Contenu

[Introduction](#)

[Informations générales](#)

[Version de Serveur SQL](#)

[Problème](#)

[Cause](#)

[Solution](#)

## Introduction

Ce document décrit une erreur rencontrée quand vous installez la suite logicielle de gestion Cisco TelePresence (TMS) due à la panne de l'installation du SQL (SQL) 2008. Il détaille également comment dépanner ce problème.

## [Informations générales](#)

La suite logicielle de gestion Cisco TelePresence (TMS) enregistre toutes ses informations client dans sa base de données SQL nommée **tmsng**. Cette mémoire d'un seul bloc tient compte de la sauvegarde et restauration commode de l'information des clients.

Pour de nouvelles installations, l'installateur crée le **tmsng** avec les par défaut de serveur SQL. Les mises à jour réutilisent une base de données en cours de Cisco TMS.

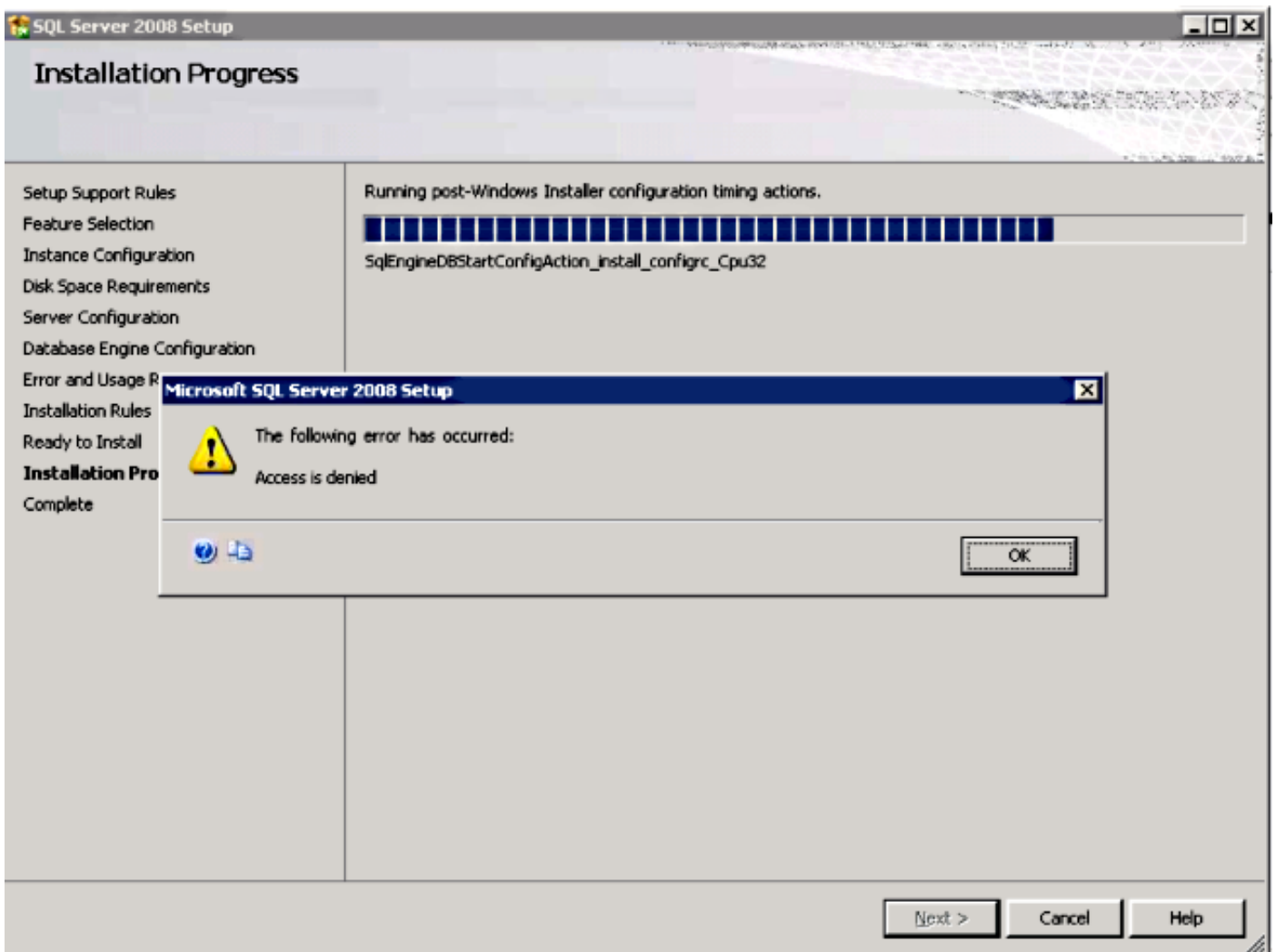
## Version de Serveur SQL

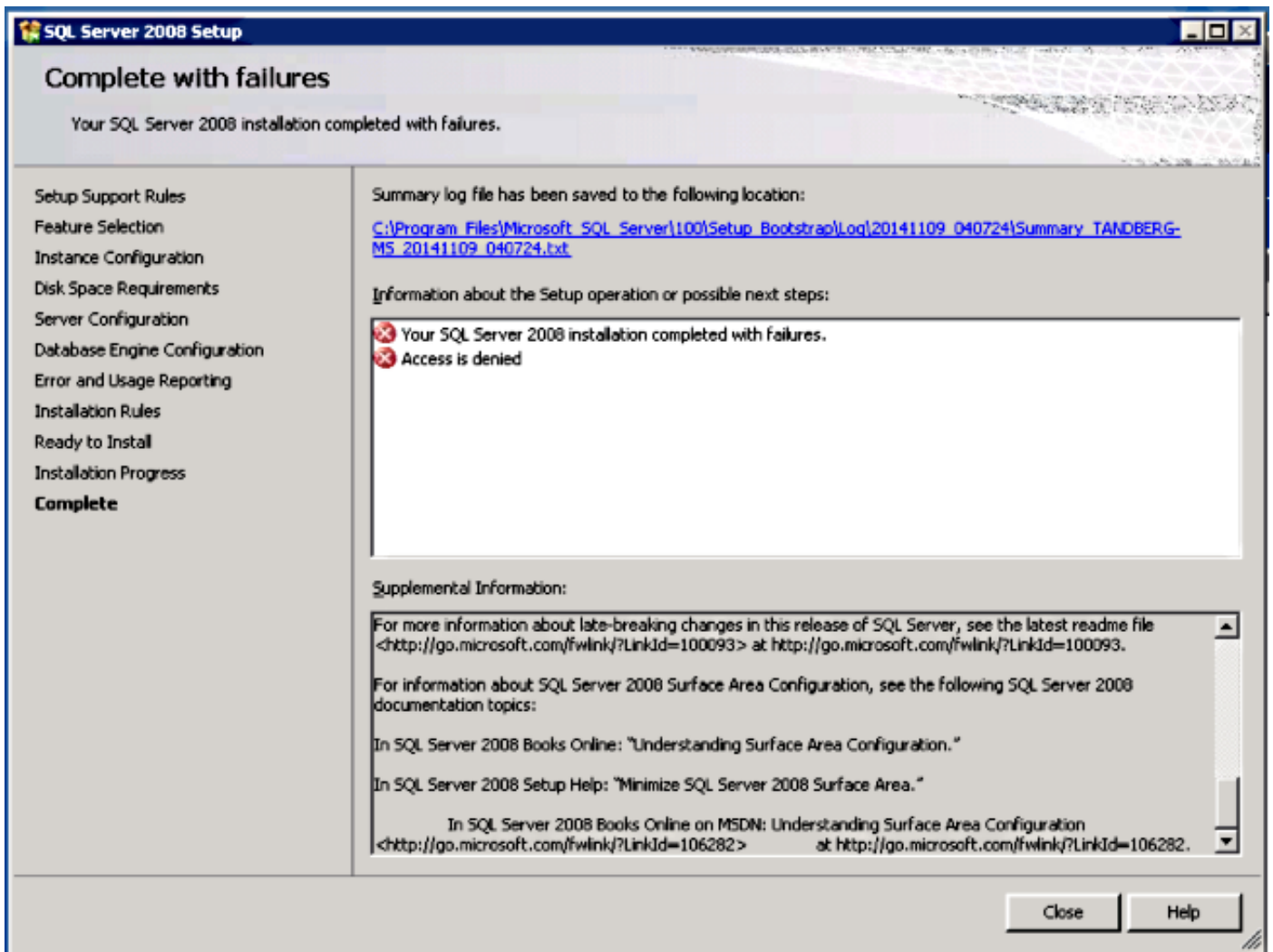
Une de ces versions serveur est exigée :

Product	Version	Additional notes
Microsoft SQL Server 2012	All versions, 64 or 32 bit	If there is not an SQL database present on the server when installing Cisco TMS, you will be prompted to install Microsoft SQL Server. Express editions of SQL Server can be installed free of charge.  Note that all Express editions of SQL Server have a database size limit:
Microsoft SQL Server 2008 R2	All versions, 64 or 32 bit	<ul style="list-style-type: none"> <li>■ Microsoft SQL Server 2012 Express and and 2008 R2 Express have a 10 GB limit.</li> <li>■ Microsoft SQL Server 2008 Express has a 4 GB limit.</li> </ul>
Microsoft SQL Server 2008	All versions, 64 or 32 bit	Deployments with databases that can be expected to grow larger than 10 GB or 4 GB respectively must therefore use the full edition.  We recommend using Microsoft SQL Server 2012 for new installations.
SQL Server Browser		Must be running when using a named instance on a separate server for the database.

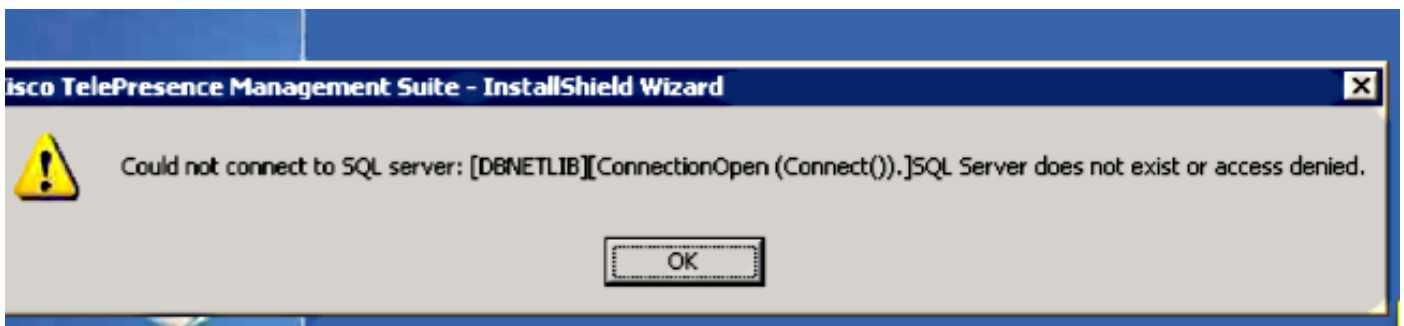
## Problème

L'installation TMS échoue quand vous exécutez l'installateur. Pendant la phase d'installation quand il dirige l'installation SQL, il s'arrête dans l'intervalle avec cette erreur.





Quand vous exécutez l'installateur de nouveau, il détecte le SQL partiellement installé et vous incite à entrer le mot de passe **SA**. Mais après que vous l'entrez dans, le message d'erreur apparaît de nouveau.



## Cause

Des journaux d'installation SQL 2008 peuvent être trouvés ici : C:\Programme (bootstrap \ log x86)\Microsoft SQL Server\100\Setup.

Quand l'installation s'arrête, elle crée un répertoire spécifique pour les journaux d'installation. Dans le répertoire, il y a un fichier nommé **detail.txt**. Quand l'installation échoue pour le SQL, cette erreur apparaît.

2014-11-09 06:29:55 Slp: **Error result: -2068643839**  
2014-11-09 06:29:55 Slp: Result facility code: 1203  
2014-11-09 06:29:55 Slp: Result error code: 1  
2014-11-09 06:29:55 Slp: Sco: Attempting to create base registry key HKEY\_LOCAL\_MACHINE, machine  
2014-11-09 06:29:55 Slp: Sco: Attempting to open registry subkey  
2014-11-09 06:29:55 Slp: Sco: Attempting to open registry subkey Software\Microsoft\PCHealth\ErrorReporting\DW\Installed  
2014-11-09 06:29:55 Slp: **Sco: Attempting to get registry value DW0200**  
2014-11-09 06:30:29 Slp: **Submitted 1 of 1 failures to the Watson data repository**  
2014-11-09 06:30:38 Slp: Detected localization resources folder: 1033  
2014-11-09 06:30:38 Slp: Detected localization resources folder: 1033

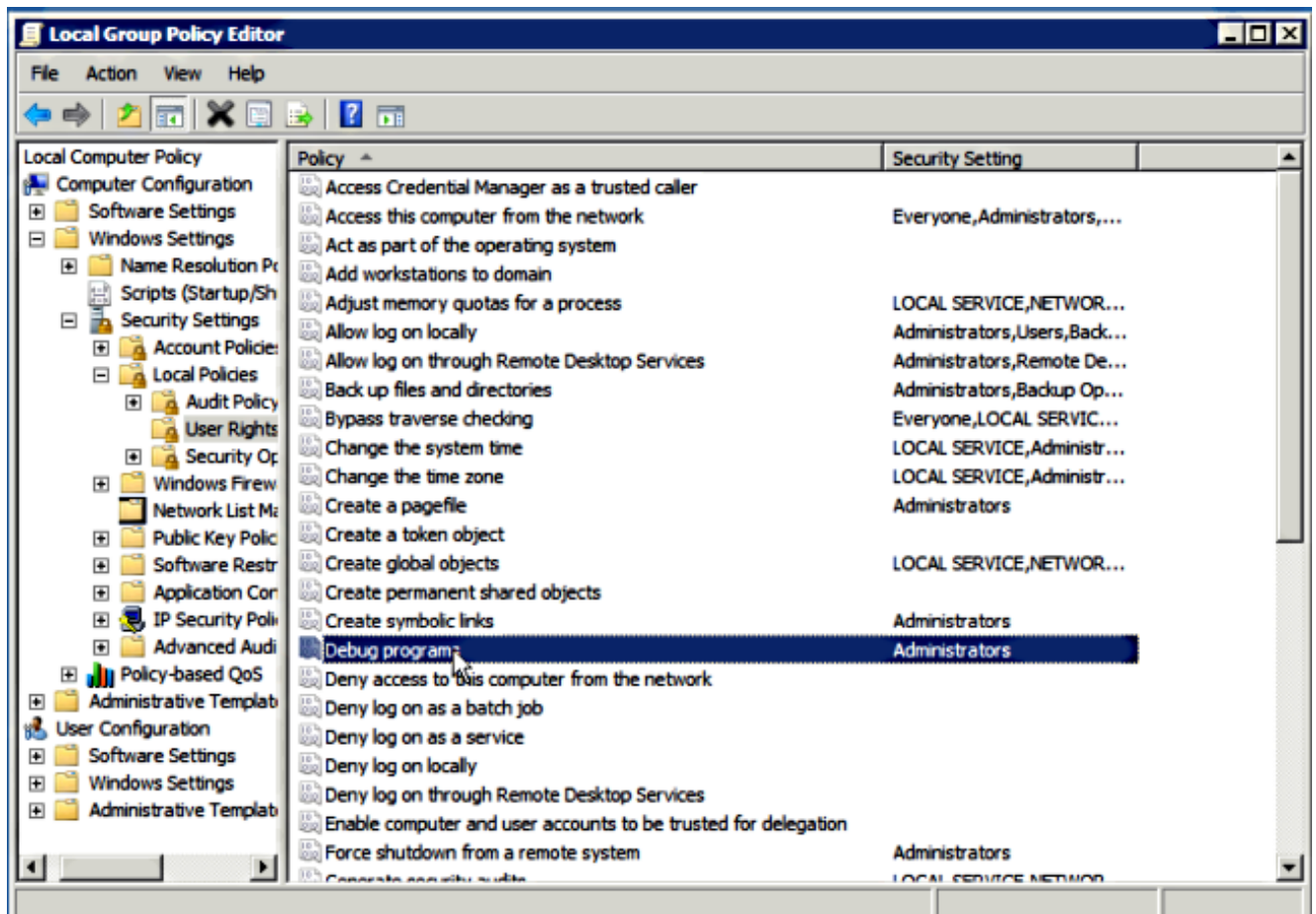
Cette erreur se produit parce que l'utilisateur n'a pas le plein contrôle de cette clé de registre : **HKLM \ logiciel \ stratégies \ Microsoft \ Windows \ installateur.**

## Solution

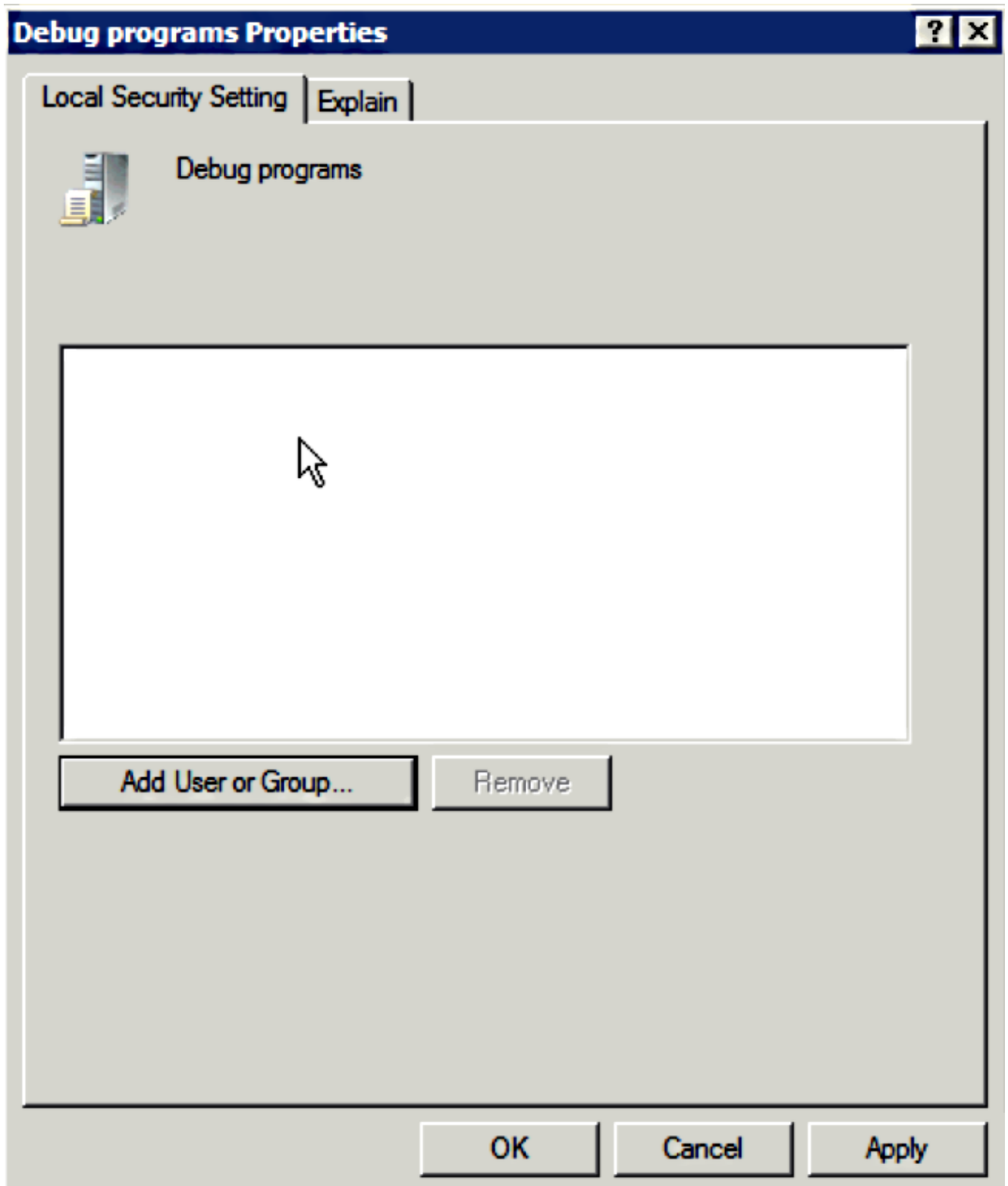
Terminez-vous ces étapes afin de réparer la question :

1. Désinstallez le Serveur SQL 2008 R2. Allez au panneau de configuration, sélectionnez le Serveur SQL 2008, cliquez avec le bouton droit, et sélectionnez Uninstall. Suivez cette procédure pour tous les composants SQL installés avec l'installation.
2. Supprimez le répertoire de serveur de Microsoft SQL sous les **fichiers de C:\Program (x86)**.
3. Redémarrez le système.
4. Une fois que le système est en hausse, ajoutez l'utilisateur qui exécute l'installation dans ce fichier :

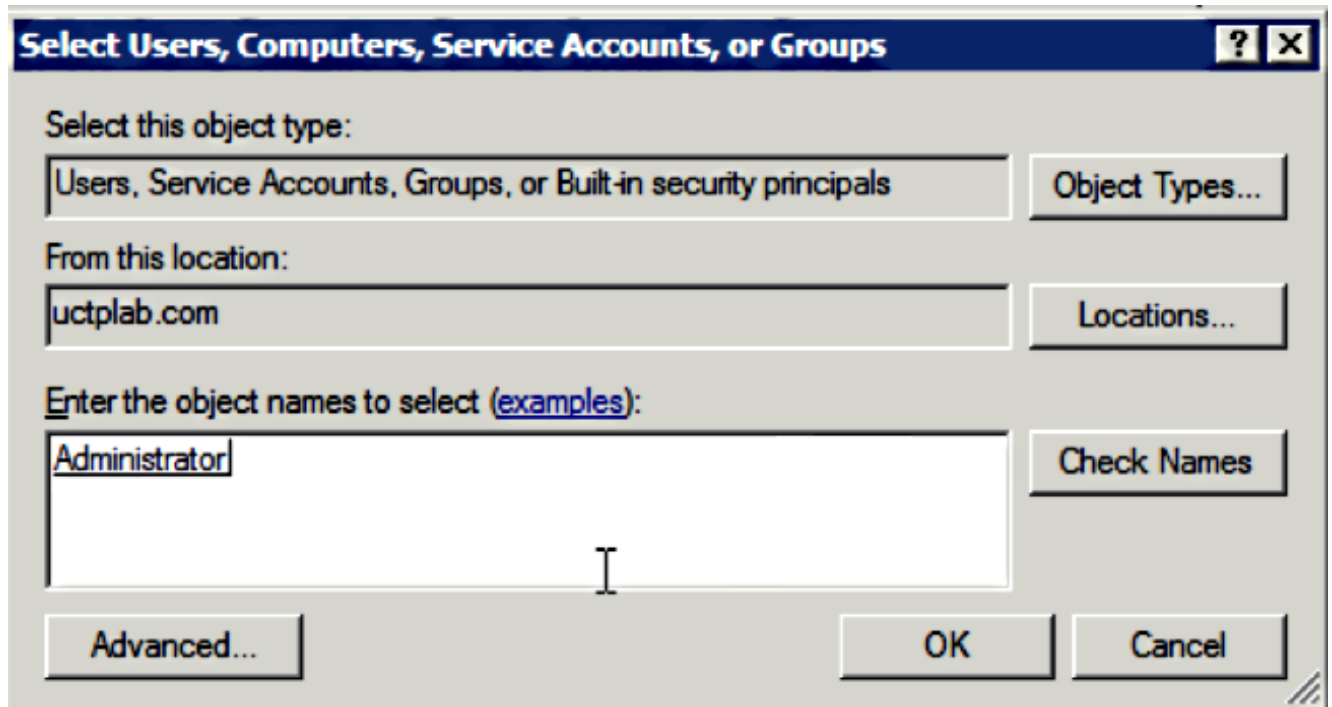
Start | Run | Type: gpedit.msc | OK | Navigate to Computer Configuration\Windows Settings\Security Settings\Local Policies\User Rights Assignment\Debug programs



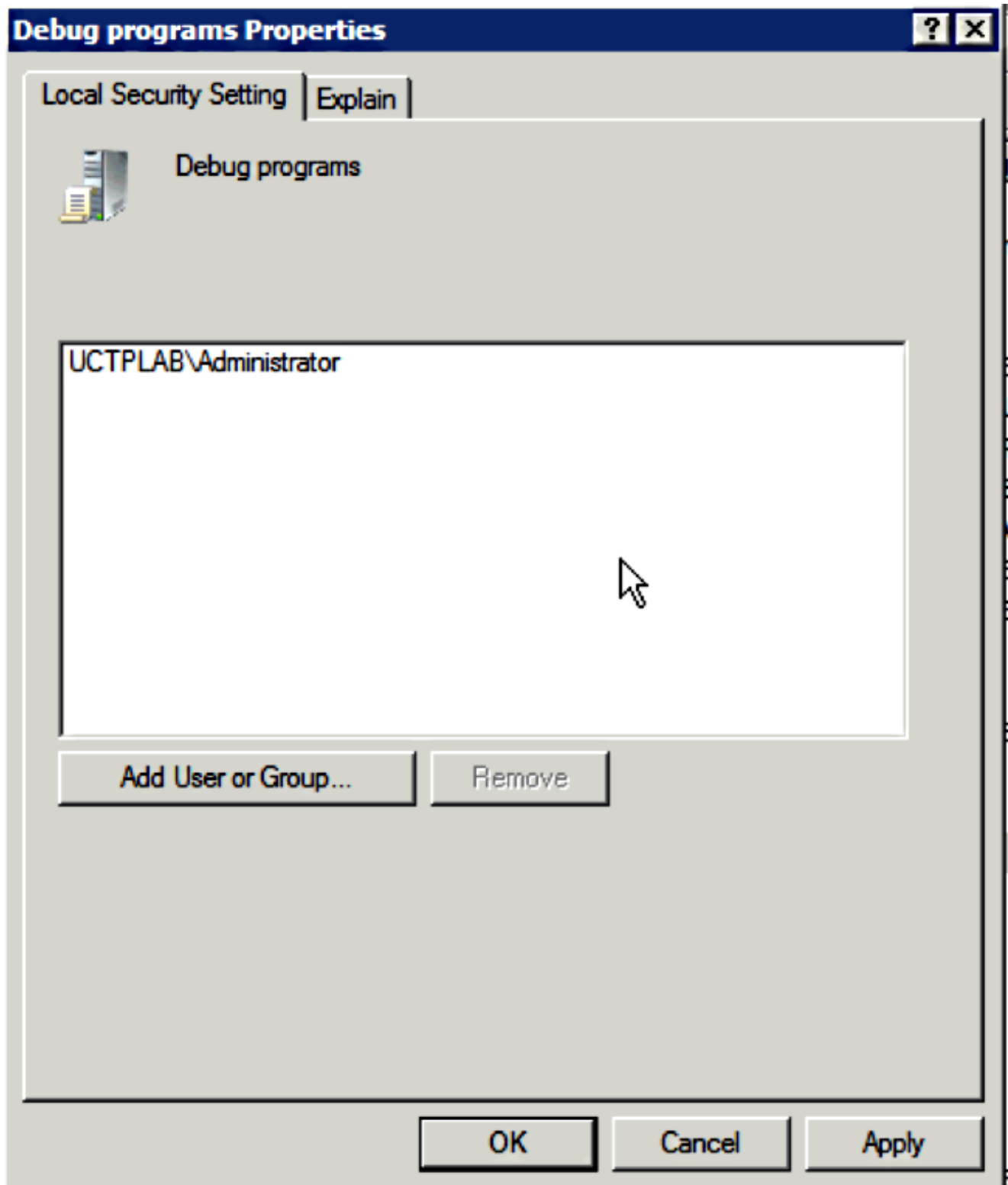
5. Programmes de mise au point de double clic.



6. Cliquez sur **Add l'utilisateur ou le groupe** et sélectionnez l'utilisateur qui exécute l'installation.



7. Cliquez sur **Apply**.



8. Redémarrez l'installateur de système et de passage TMS de nouveau. Cette fois, votre installation devrait être réussie.