

Configurez TMS pour utiliser l'authentification de Windows pour le Serveur SQL externe

Contenu

[Introduction](#)

[Conditions requises](#)

[Composants utilisés](#)

[Configurez l'authentification de Windows pour la connexion TMS aux bases de données TMSNG \(et TMSPE\)](#)

[Configuration](#)

Introduction

Afin de configurer la suite de gestion TelePresence (TMS) pour utiliser l'authentification de Windows pour le serveur externe du SQL (SQL), vous devez changer l'identité de l'utilisateur d'application IIS à un compte de service réseau. Ce document décrit comment configurer TMS pour utiliser l'authentification de Windows pour le Serveur SQL externe.

Conditions requises

Aucune spécification déterminée n'est requise pour ce document.

[Composants utilisés](#)

Les informations contenues dans ce document sont basées sur les versions de matériel et de logiciel suivantes :

- Windows Server 2003, Répertoire actif R2 courant des Windows Server 2008
- Serveur SQL courant 2005 de Windows Server ou plus tard.
- Windows Server 2003 (IIS 6) ou Windows Server 2008 R2 (IIS 7) exécutant le logiciel TMS.

Les informations contenues dans ce document ont été créées à partir des périphériques d'un environnement de laboratoire spécifique. Tous les périphériques utilisés dans ce document ont démarré avec une configuration effacée (par défaut). Si votre réseau est opérationnel, assurez-vous que vous comprenez l'effet potentiel de toute commande.

Configurez l'authentification de Windows pour la connexion TMS aux bases de données TMSNG (et TMSPE)

Si un client voudrait utiliser l'authentification de Windows pour la connexion TMS des bases de données de l'extension TMSNG et TMS à ravitaillement (TMSPE) ; vous devez changer l'identité de l'utilisateur d'application IIS à un compte de service réseau pour créer une procédure de connexion dans le SQL.

Configuration

1. Créez un nouveau compte des services de Répertoire actif (AD), par exemple tms-databaseservice. Si utilisant Windows 2008 ou plus tard pour l'AD, aucune autorisations spéciales sont nécessaire. Si utilisant Windows 2003, l'utilisateur doit être activé ouvrir une session comme service.

TMS DatabaseService Properties [?] [X]

Published Certificates | Member Of | Password Replication | Dial-in | Object
Security | Environment | Sessions
Remote control | Remote Desktop Services Profile
Personal Virtual Desktop | COM+ | Attribute Editor
General | Address | Account | Profile | Telephones | Organization

User logon name:
TMS-DatabaseService @: [v]

User logon name (pre-Windows 2000):
[] TMS-DatabaseService

Logon Hours... Log On To...

Unlock account

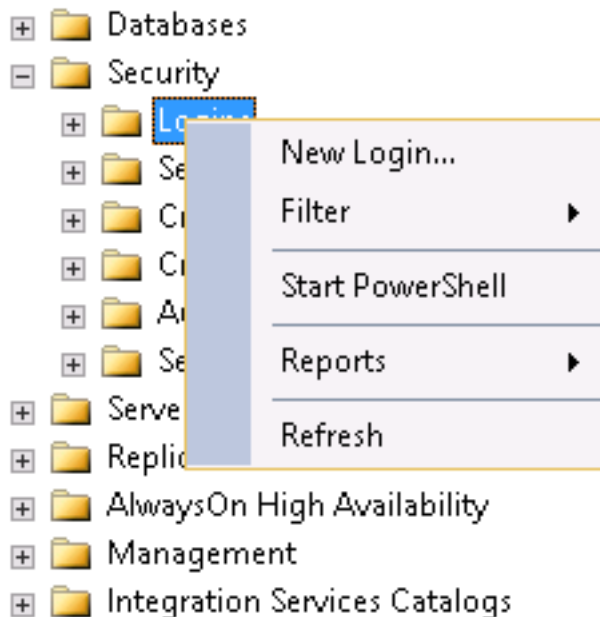
Account options:

- User must change password at next logon
- User cannot change password
- Password never expires
- Store password using reversible encryption

Account expires:
 Never
 End of: Saturday, June 14, 2014 [v]

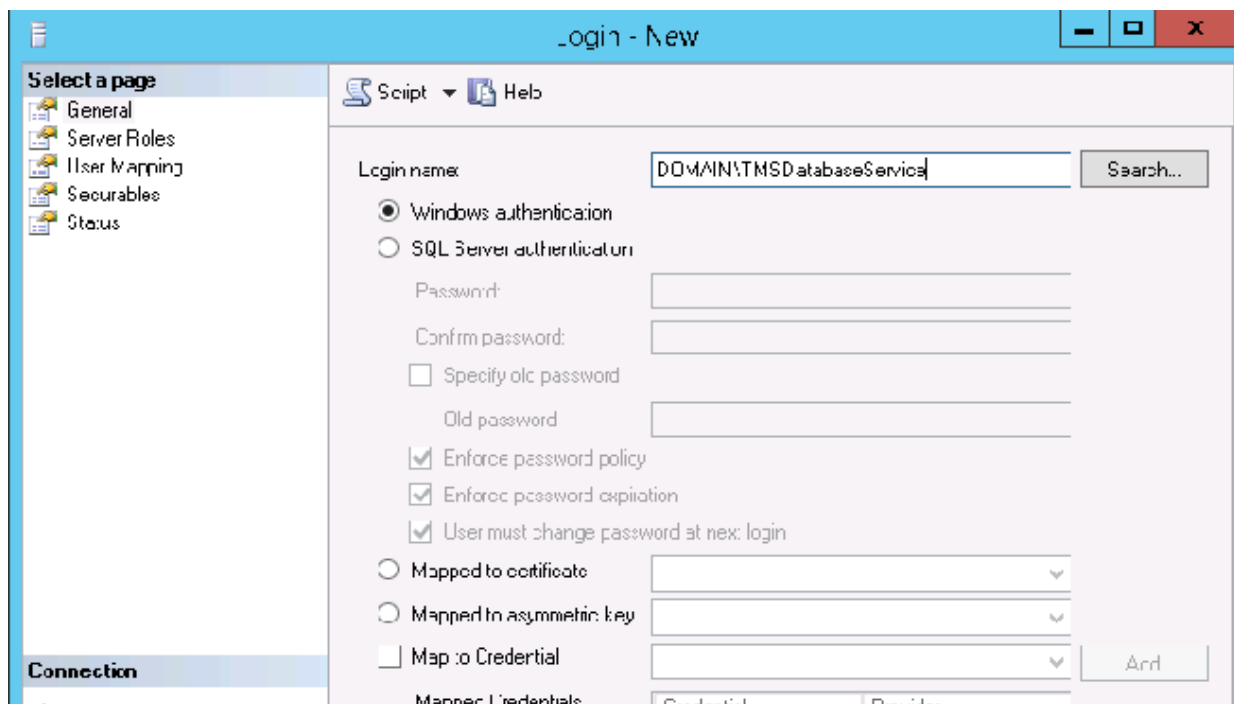
OK Cancel Apply Help

2. Dans le Serveur SQL, créez une nouvelle procédure de connexion ; par exemple : tms-databaseservice ; par l'intermédiaire du studio de Gestion SQL : - Développez la **Sécurité** et cliquez avec le bouton droit les **procédures de connexion**. **Nouvelle procédure de connexion**

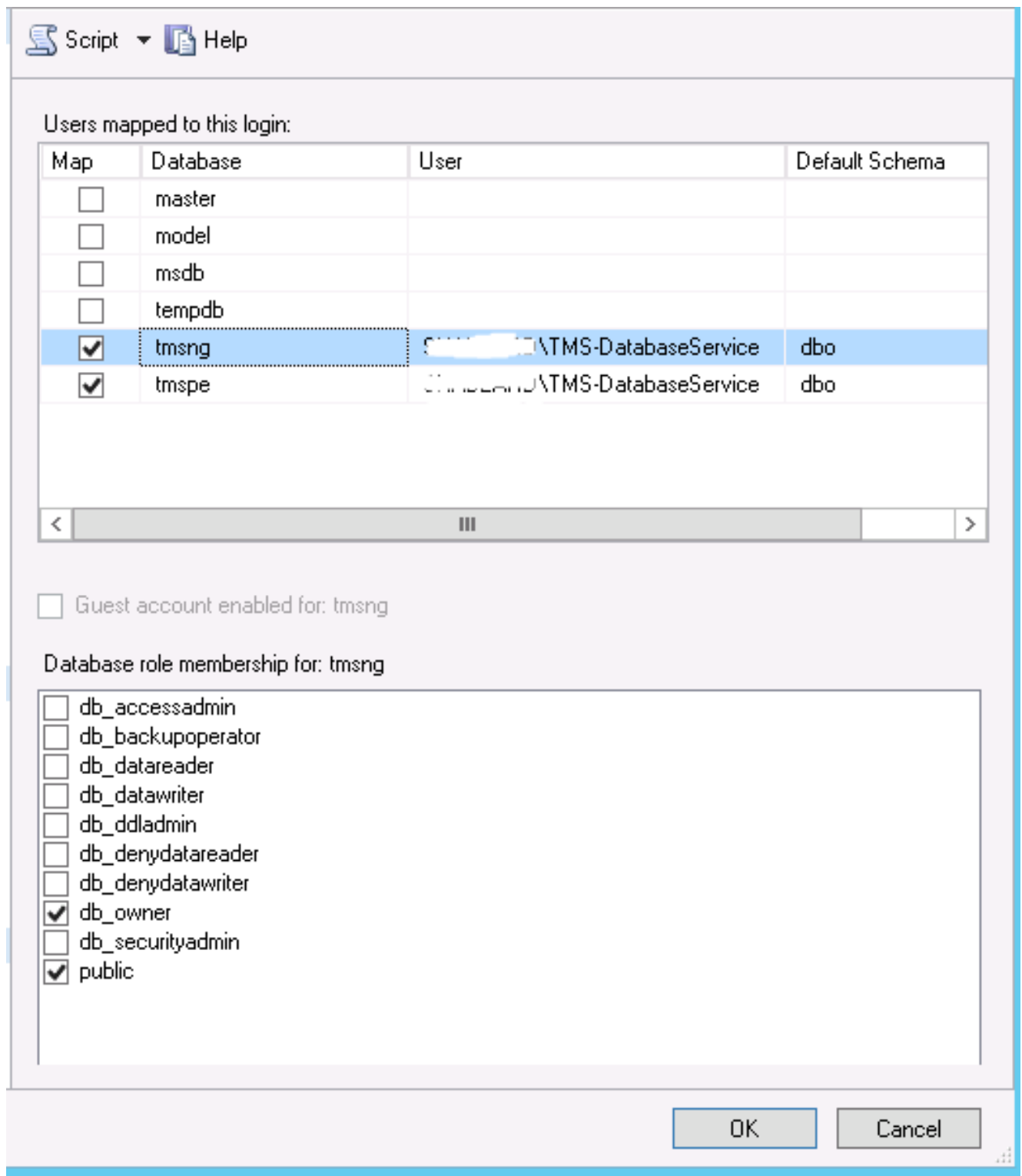


choisie.

- Sous le **général**, écrivez le **DOMAINE** de compte de domaine \ **NOM D'UTILISATEUR** pour l'utilisateur de services.



- Sous le **mappage d'utilisateur**, le **tmsg** choisi et le **tmspe** si c'est approprié. Pour le schéma par défaut, le **dbo** choisi et le **db_owner** choisi pour l'adhésion de rôle.



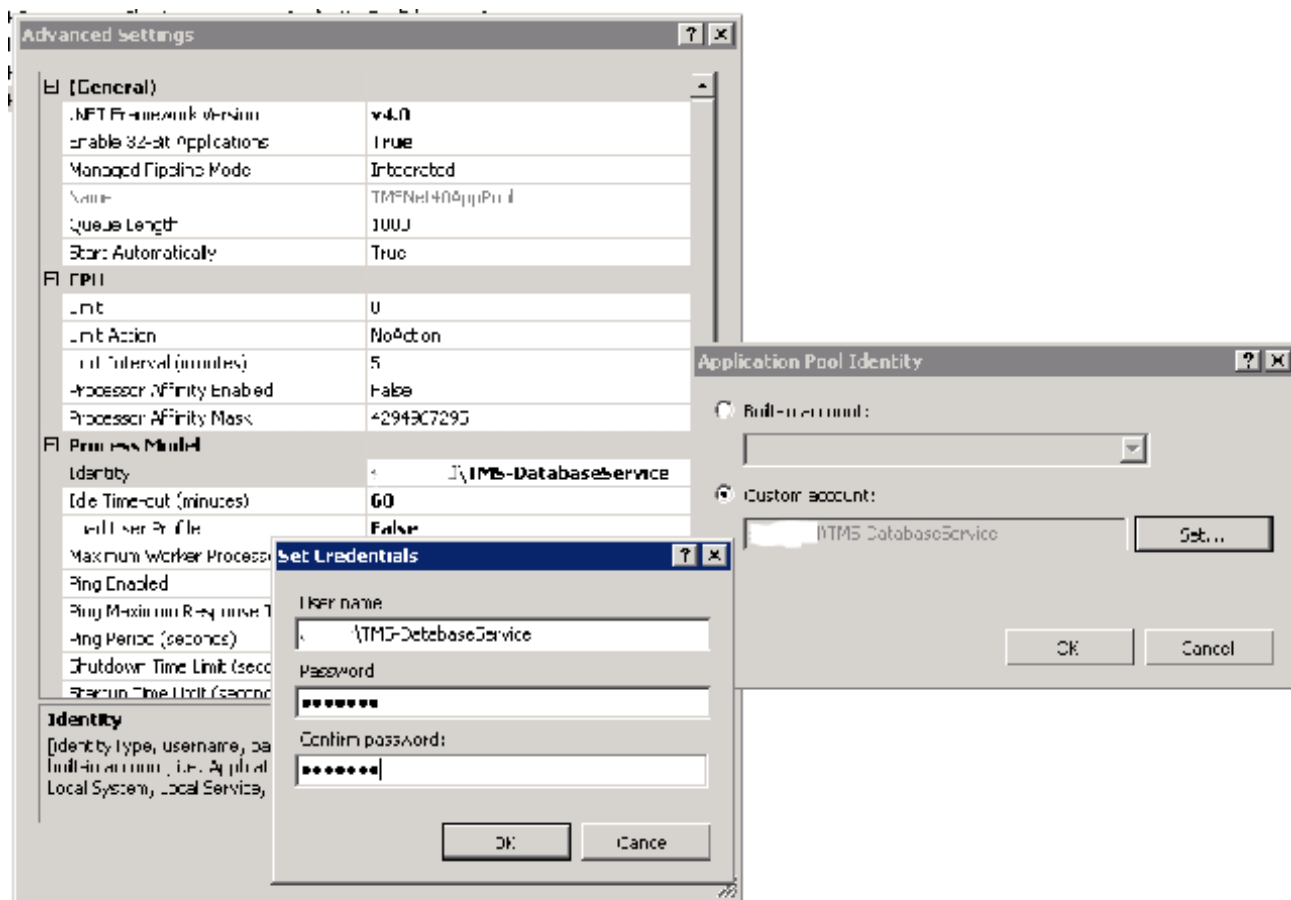
- Cliquez sur OK.

Remarque: L'utilisateur devrait être automatiquement créé quand la procédure de connexion dans l'étape 2 est tracée à la base de données de tmsng.

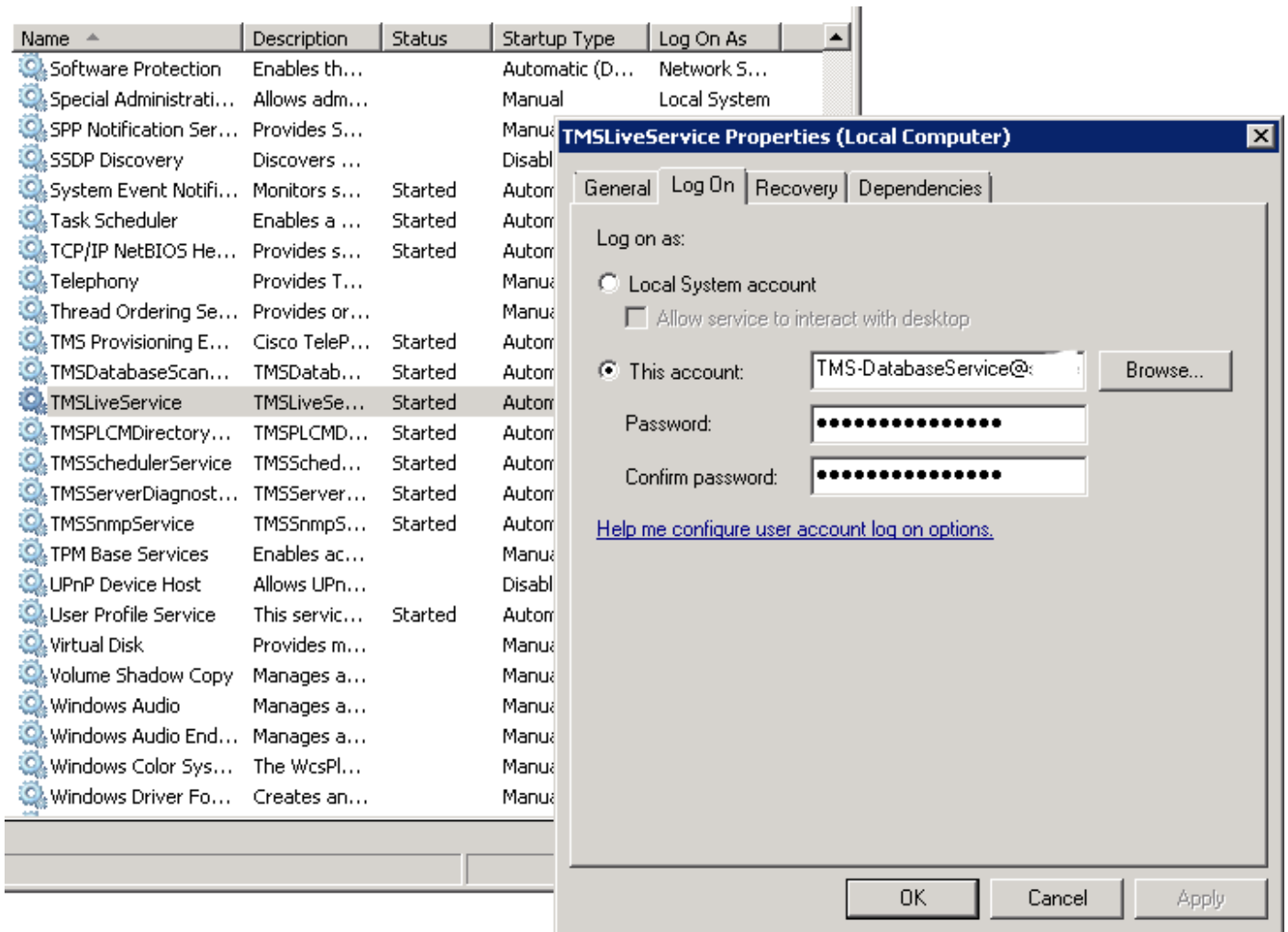
3. Dans le Serveur SQL, créez une nouvelle procédure de connexion pour le compte utilisateur qui exécute le groupe d'app IIS de TMS. Le par défaut expliquent Windows 2003 (IIS 6) est **AUTORITÉ \ SERVICE RÉSEAU de NT** ; le par défaut expliquent Windows 2008 (IIS 7) est **IIS APPPOOL\TMSNet40AppPool**.

Remarque: Puisque c'est un compte local, vous ne pouvez pas créer une procédure de connexion pour cet utilisateur si à l'aide d'un Serveur SQL externe.

Si vous utilisez un Serveur SQL externe ; l'identité de l'utilisateur IIS **APPOOLTMSNet40AppPool** dans IIS doit être changée à un utilisateur de domaine (ce peut être pareil créé par l'utilisateur dans l'étape 1 ex : le tms-databaseservice) par l'intermédiaire de **IIS > groupes d'application > clic droit TMSNet40AppPool** et choisissent le **modèle de processus > l'identité avancés de Settings>**. Choisissez le **compte douanier** et écrivez le compte des services (**DOMAINE \ NOM D'UTILISATEUR**) et cliquez sur OK.



Ouvrez les **services** et cliquez avec le bouton droit chaque service TMS, puis allez à « **Propriétés** » > login... choisissez **ce compte** et écrivent le **DOMAINE** de compte des services \ **nom d'utilisateur** et **mot de passe**. Ouvrez les **outils TMS** et allez aux **configurations de Connexion de la base de données**. Activez l'authentification de Windows pour des bases de données TMSNG et TMSPE.



Redémarrez tous les services TMS et le service d'édition de World Wide Web ou redémarrez le serveur.