

La mise à jour de TMSAE a manqué (le lien de serveur de base de données de source TMS n'existe pas ou n'est pas configuré correctement)

Contenu

[Introduction](#)

[Conditions préalables](#)

[Conditions requises](#)

[Composants utilisés](#)

[Problème](#)

[Solution](#)

Introduction

Ce document décrit un numéro qui peut apparaître tandis que la mise à jour de l'extension analyse de serveur de gestion TelePresence (TMSAE) à 1.2.1 de TMSAE 1.1 manquait avec l'erreur : Le lien de serveur de base de données de source du serveur de gestion TelePresence (TMS) n'existe pas ou n'est pas configuré correctement

Contribué par Vivek Kumar Singh, ingénieurs TAC Cisco.

Conditions préalables

Conditions requises

Cisco vous recommande de prendre connaissance des rubriques suivantes :

- Assurez que TMSAE 1.1 est désinstallé comme mentionné dans l'installer et améliorez le guide.
- TMSAE vérifiés entretiennent ont été retirés du serveur.

[Composants utilisés](#)

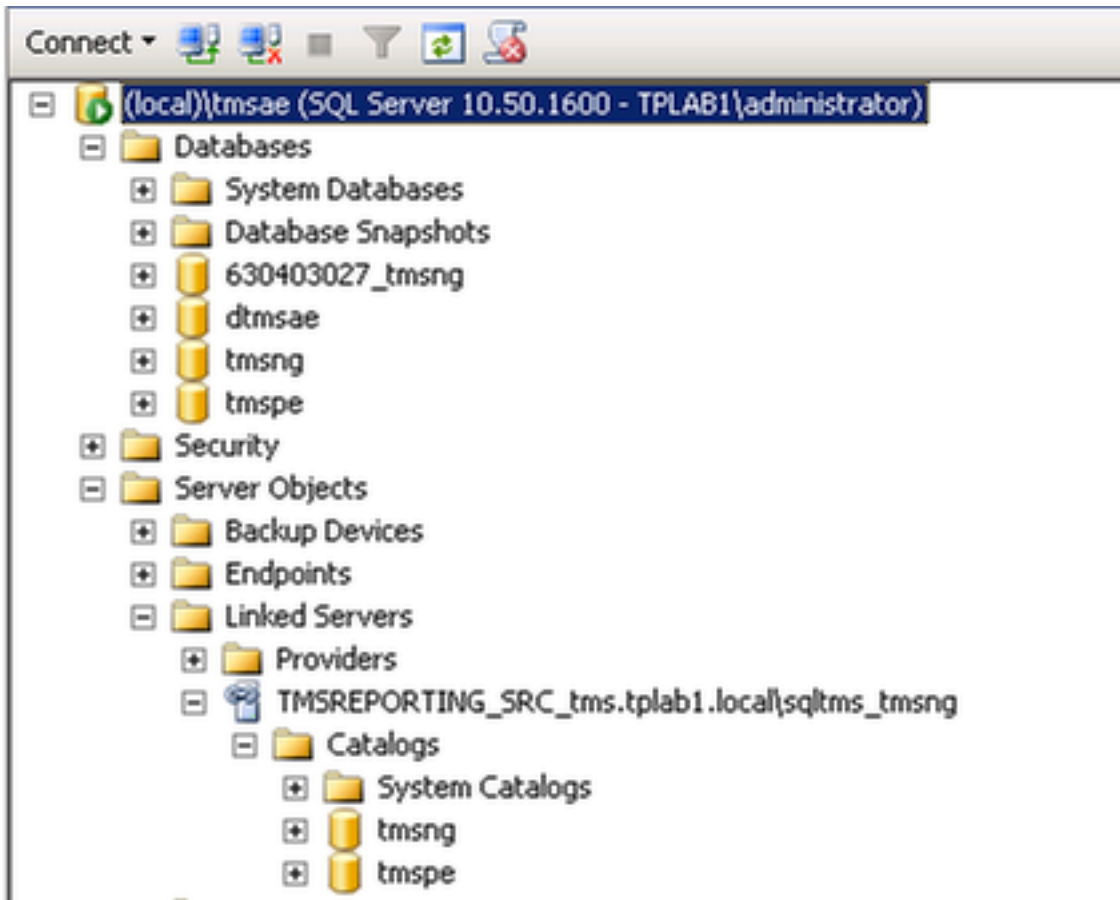
Les informations contenues dans ce document sont basées sur les versions de matériel et de logiciel suivantes :

- TMSAE 1.2.1
- Serveur SQL
- Studio de Gestion SQL

Les informations contenues dans ce document ont été créées à partir des périphériques d'un environnement de laboratoire spécifique. Tous les périphériques utilisés dans ce document ont démarré avec une configuration effacée (par défaut). Si votre réseau est opérationnel, assurez-vous que vous comprenez l'effet potentiel de toute commande.

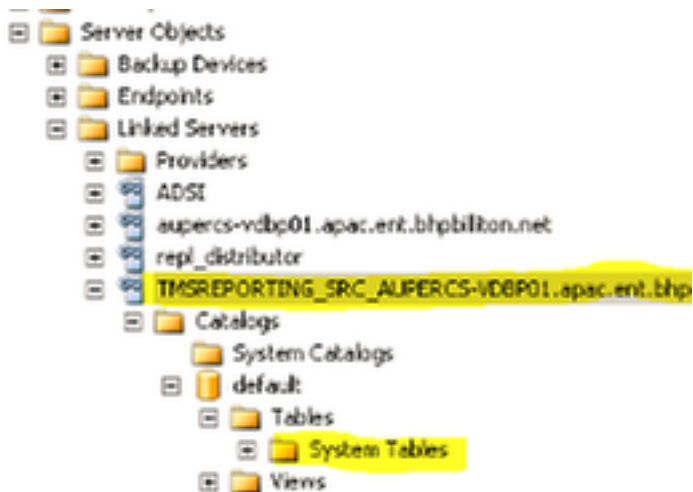
Problème

En général quand TMSAE fonctionne bien, vous avez joint le Serveur SQL pour TMSAE par exemple :



Ce serveur joint a le catalogue qui inclut toute la base de données pour laquelle vous voulez que l'état soit fait qui inclut la base de données de tmsng et la base de données de tmspe.

L'erreur qui s'est produite tandis que la mise à jour est : serveur joint ne fonctionnant pas correctement. Sur la vérification sur le site client, on l'observe qu'il n'y a aucun serveur de catalogues.



Vérifiez que la base de données de tmsng_dwh de client existe.

Solution

La note s'assurent pour avoir la sauvegarde de base de données pour le tmsng, le tmsng_dwh et le tmsng_dwhAsDb.

Suivez les étapes pour corriger le serveur de lien et pour procéder à la mise à jour :

1. Copiez le nom de ce lien (TMSREPORTING_SRC ?.) quelque part. Créez un nouveau lien avec le même nom.

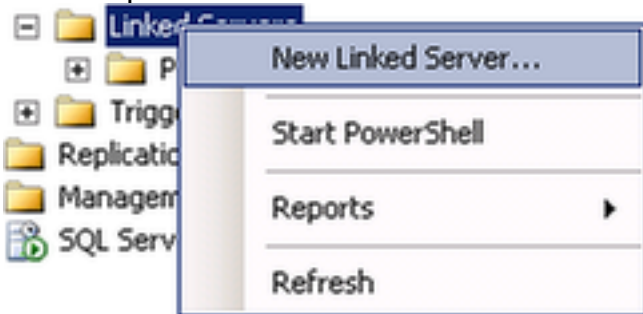
Dans ce cas c'est TMSREPORTING_SRC_tms.tplab1.local\sqltms_tmsng.

 TMSREPORTING_SRC_tms.tplab1.local\sqltms_tmsng

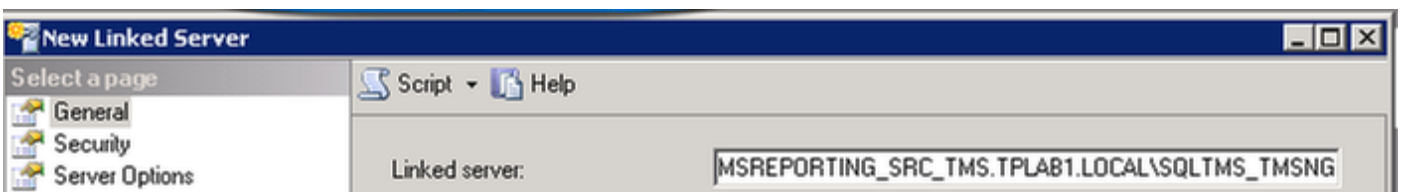
2. Supprimez ce lien par un clic droit et sélectionnez l'**effacement**.

- Étapes pour créer le nouveau link_server

1. Cliquez avec le bouton droit sur les serveurs joints et le **nouveau serveur joint** choisi.



2. Donnez le nom au serveur joint.



3. Sélectionnez l'**autre point d'émission de données** et sélectionnez le **Native Client SQL** pour le fournisseur.



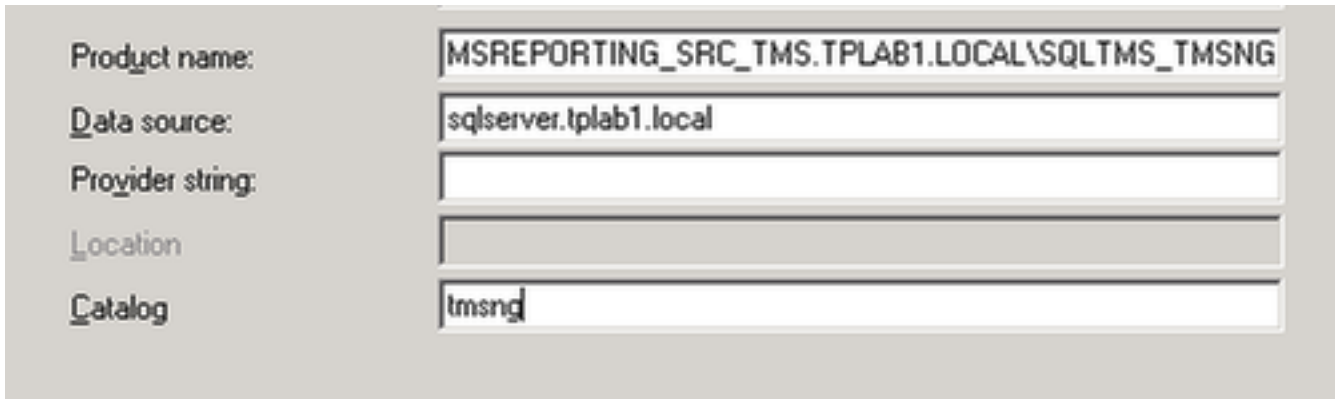
4. Pour le nom de produit, présentez le même serveur joint de #

5. Pour le point d'émission de données, écrivez le FQDN de serveur SQL et s'il y a n'importe quel nom d'exemple autre que vous le besoin d'écrire le nom d'exemple également par exemple, si

nom d'exemple est des sqltms, puis le point d'émission de données serait servername \ sqltms.

6. Blanc de chaîne de fournisseur de congé.

7. Pour le catalogue, écrivez le **tmsng**.



Product name:	MSREPORTING_SRC_TMS.TPLAB1.LOCAL\SQLTMS_TMSNG
Data source:	sqlserver.tplab1.local
Provider string:	
Location:	
Catalog:	tmsng

8. À la page de Sécurité, choisissez **soyez fait utilisant ce contexte de sécurité** et entrez l'aupercs-tms-SQL et le mot de passe. C'est le même contexte que précédemment créé.

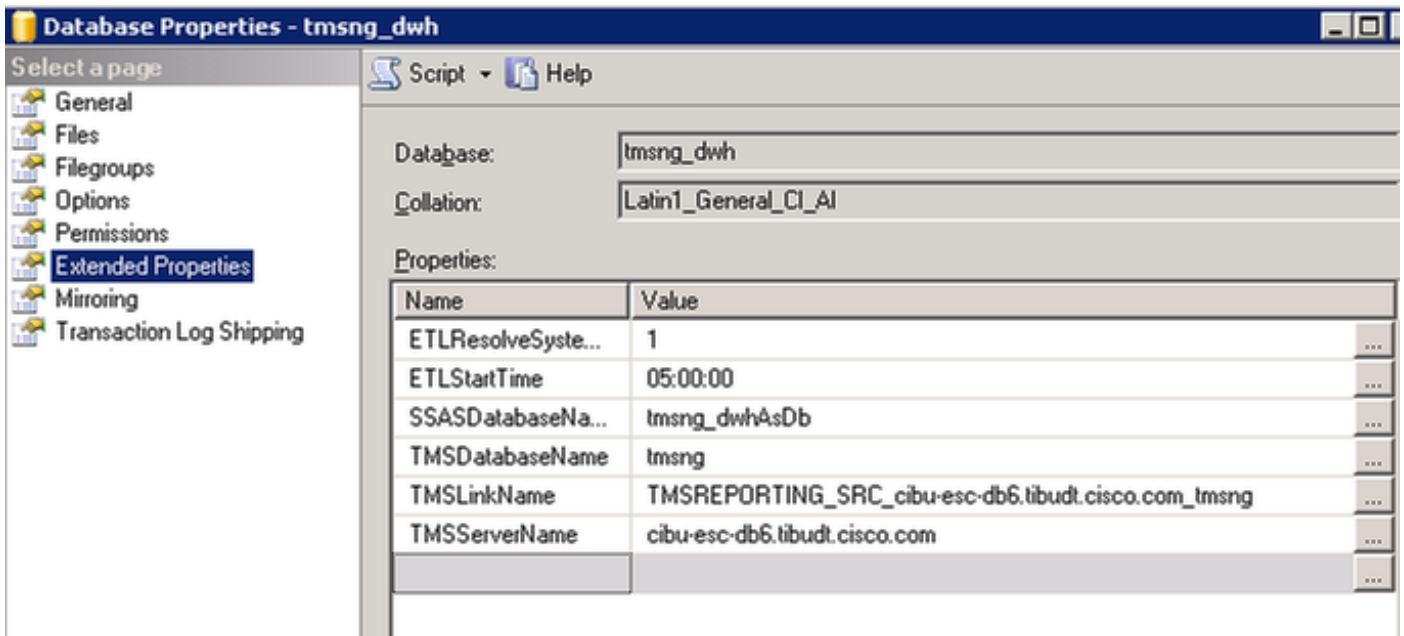
9. Cliquez sur OK pour sauvegarder.

10. Sélectionnez le serveur joint, bon clic de souris et sélectionnez la **connexion de test**. Passe-t-il ?



11. Naviguez vers des bases de données de **tmsng_dwh** et regardez son Properties. Assurez que la valeur de champ de TMSLinkName est exactement comme nom du serveur joint (suivant les indications de la figure)

12. Naviguez vers des bases de données de **tmsng_dwh** et regardez son Properties. Assurez que la valeur de champ de TMSLinkName est exactement comme nom du serveur joint (suivant les indications de la figure)



13. Installez TMSAE 1.2.1 de nouveau.

14. S'il y a des erreurs, obtenez

a. log de *\programme fichier (x86)\Cisco\TMSAE* et *C:\Users\{ } de NOM D'UTILISATEUR \ répertoires d'AppData \ gens du pays \ Temp*.

b. Sauvegarde ces trois bases de données : tmsng, tmsng_dwh, et tmsng_dwhAsDb.