

Dépannez les défauts principaux de FlexFlash d'appareils d'infrastructure de la génération 2

Contenu

[Introduction](#)

[Problème](#)

[Solution](#)

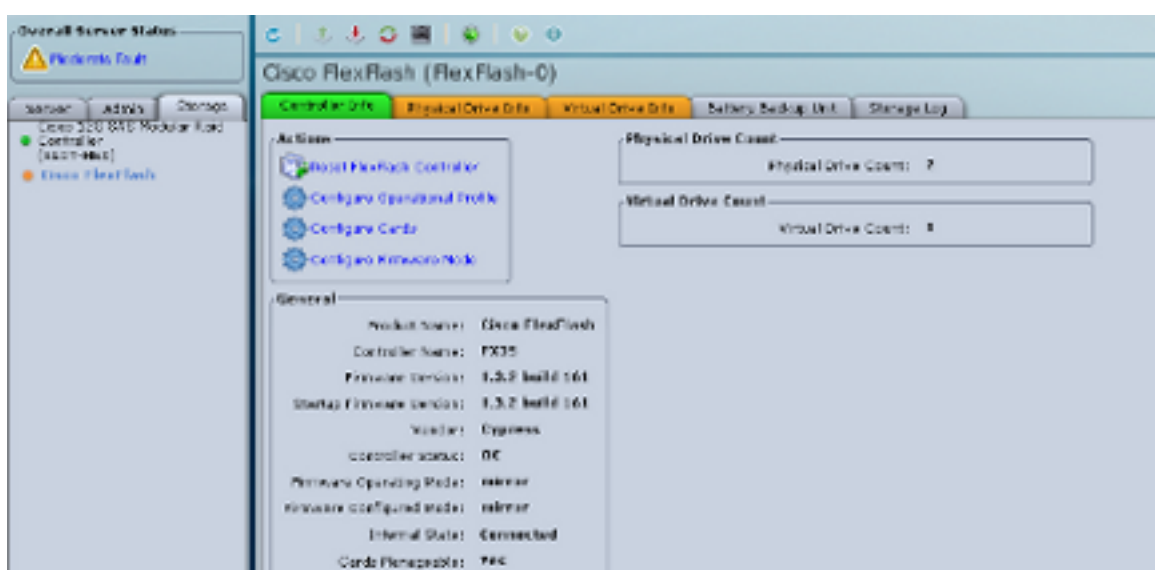
Introduction

Ce document décrit un problème qui est produit avec certaines nouveaux des unités principales d'appareils d'infrastructure de la génération 2 de Cisco et fournit un contournement pour le problème afin d'éviter le besoin d'Autorisation de retour de marchandises (RMA).

Problème

Certaines des unités principales d'appareils d'infrastructure de la nouvelle génération 2 (numéro de pièce **PI-UCS-APL-K9** ou **PI-UCS-APL-K9=** de Cisco) pourraient signaler un défaut modéré et/ou afficher une DELambre lumineuse une fois actionnées vers le haut de pour la première fois.

Cette question implique deux cartes flash à bord, appelées *Cisco FlexFlash*, qui sont utilisées afin de tenir de petites images (moins de 32 Go) pour des démarrages dans certaines configurations. Le FlexFlash se compose typiquement de deux cartes flash 32-GB qui sont reflétées entre eux. Si les deux deviennent ONU-reflétés, un défaut modéré est généré sur l'unité :

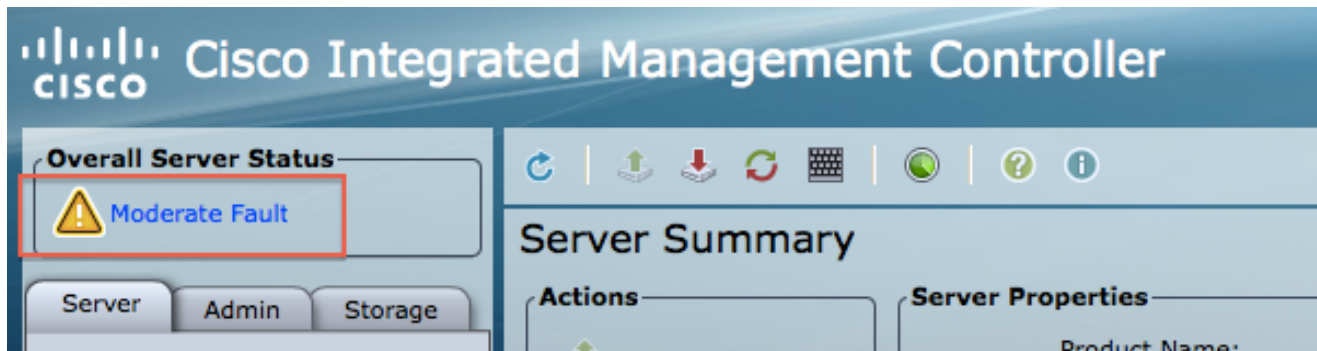


Remarque: Cette question est actuellement dépitée avec l'ID de bogue Cisco [CSCuv50800](#).

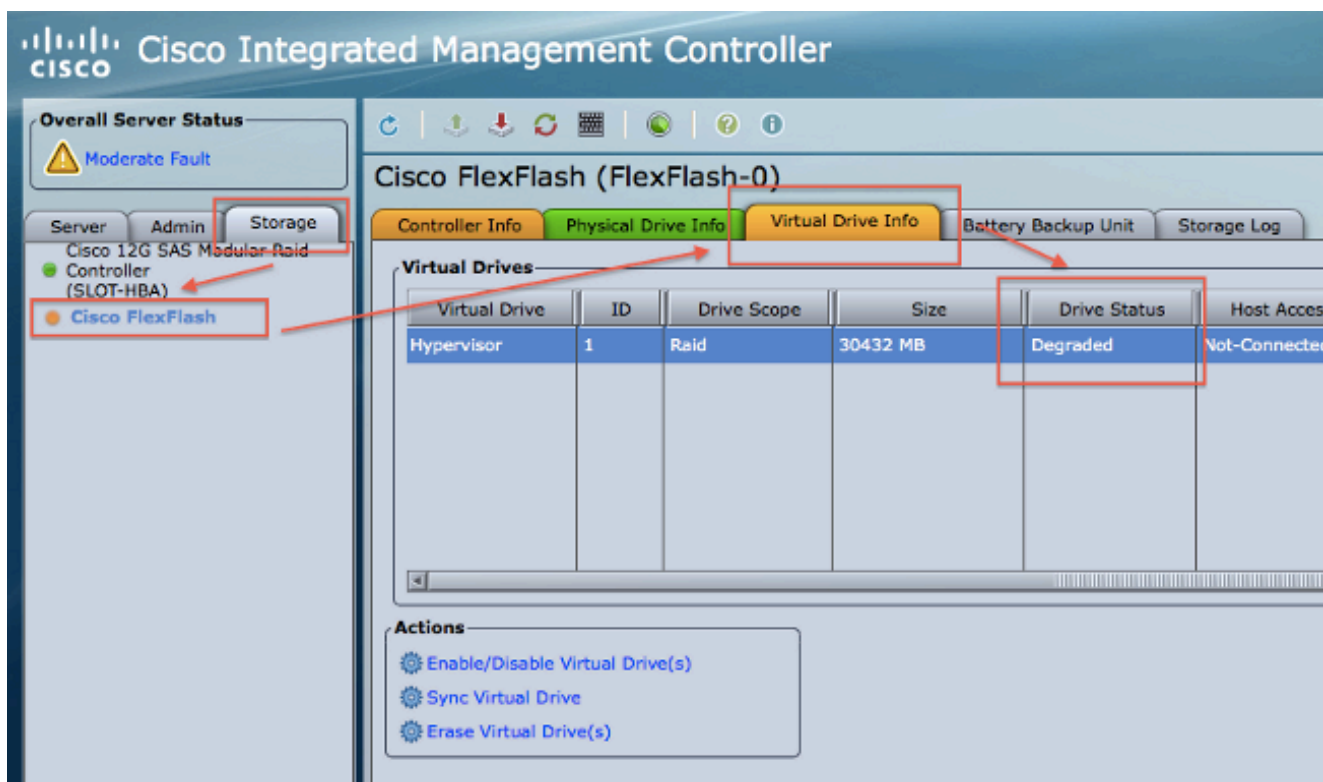
Solution

Terminez-vous ces étapes afin d'utiliser le Contrôleur de gestion intégré de Cisco (CIMC) pour la vérification et la rectification de cette situation :

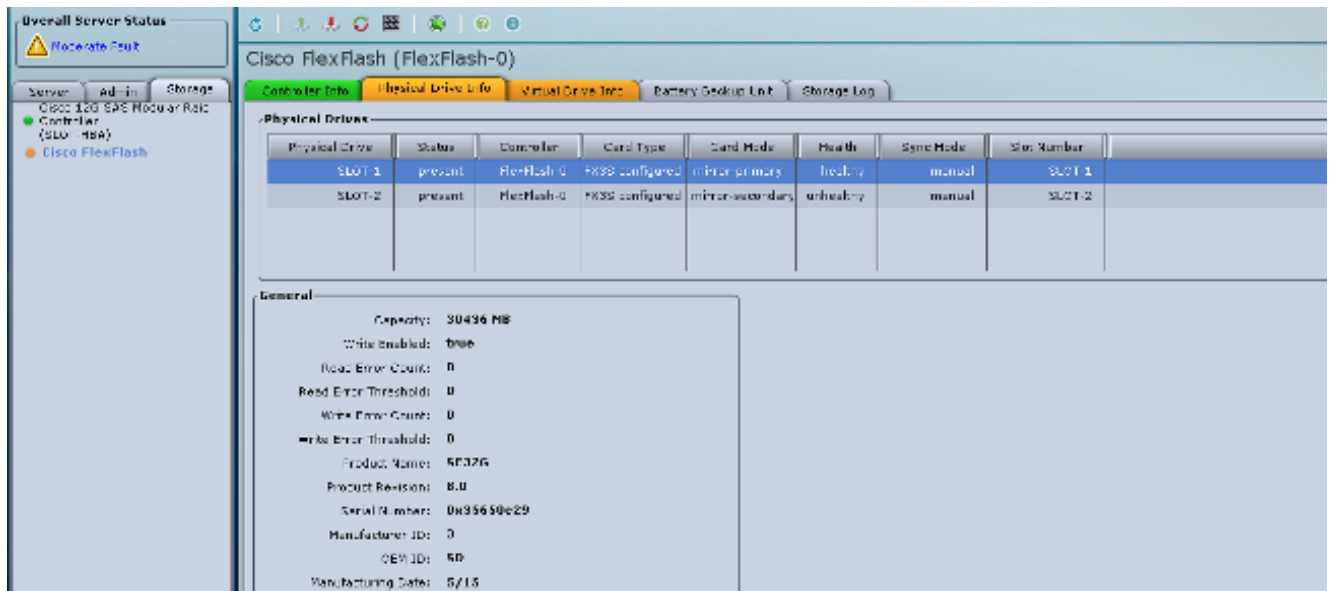
1. Accédez au CIMC et vérifiez l'état de *serveur global* sur le CIMC :



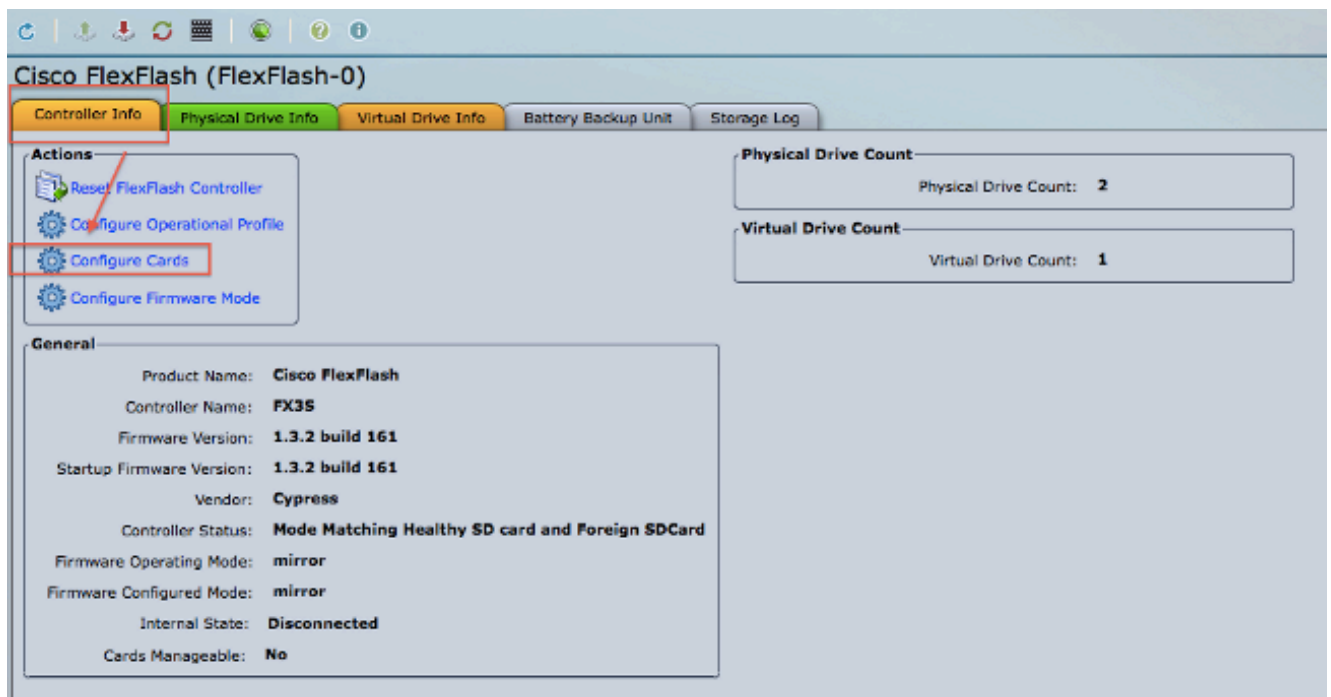
2. Naviguez vers la *mémoire* > le *Cisco FlexFlash* > les informations d'unité de disques virtuelle et vérifiez l'état d'unité de disques virtuelle :



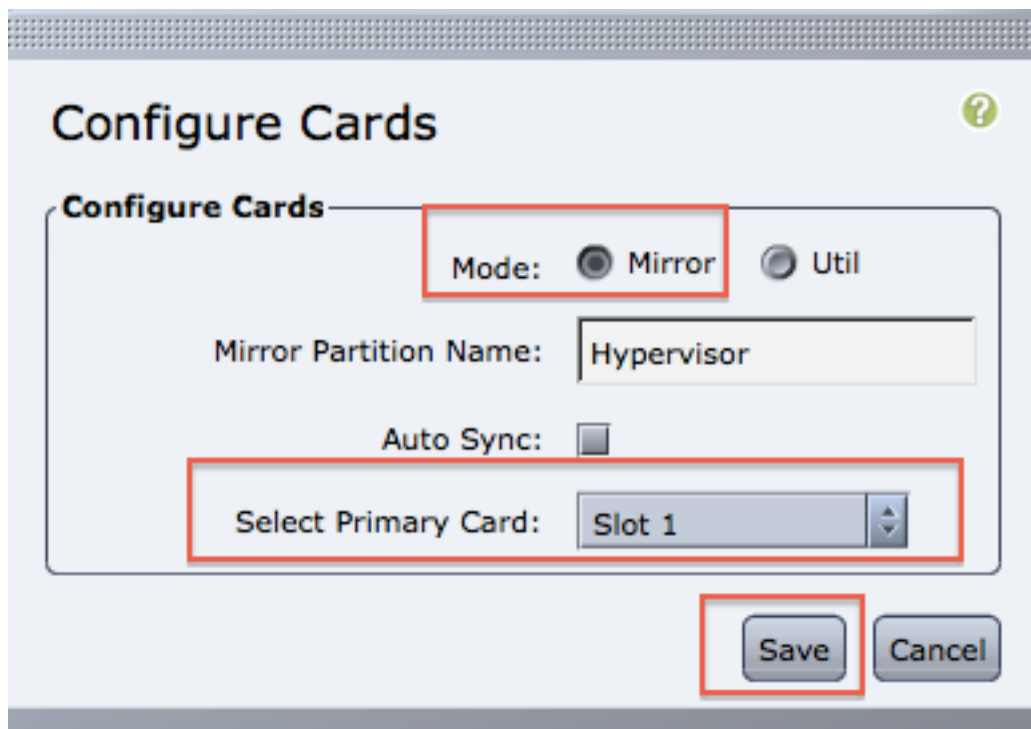
Dans ce cas, les expositions d'état *dégradées*. Le lecteur physique pourrait également afficher *malsain* :



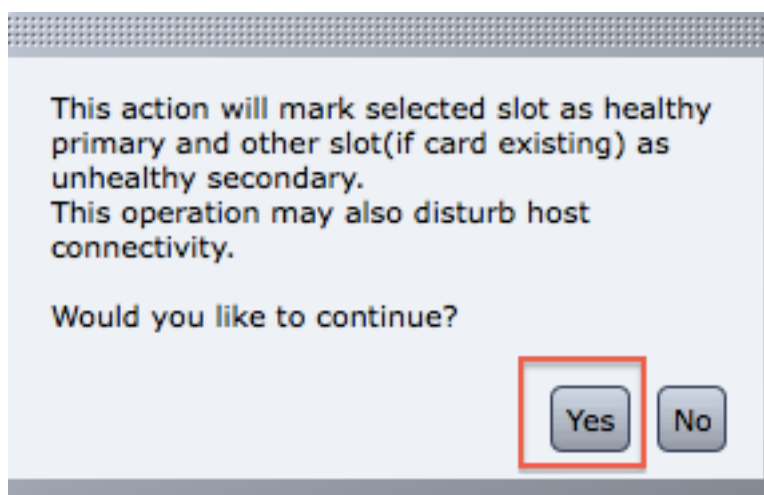
3. Naviguez vers les **informations de contrôleur** > **configurez des cartes** afin de configurer la baie redondante du miroir des disques indépendants (RAID) :



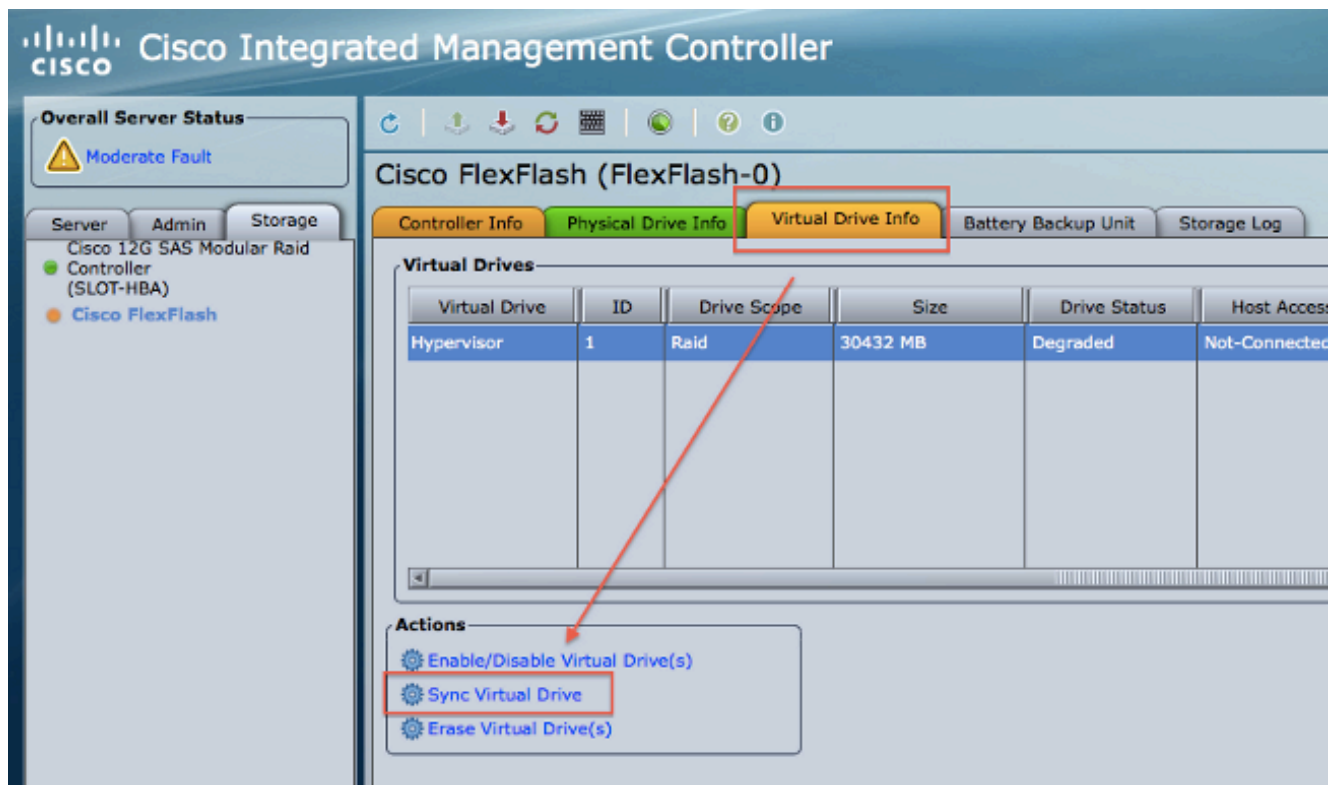
4. Dans le domaine de *mode*, cliquez sur la case d'option de **miroir**. Dans le domaine de *carte primaire choisi*, choisissez l'**emplacement 1** de la liste déroulante. **Sauvegarde de clic** une fois complète :



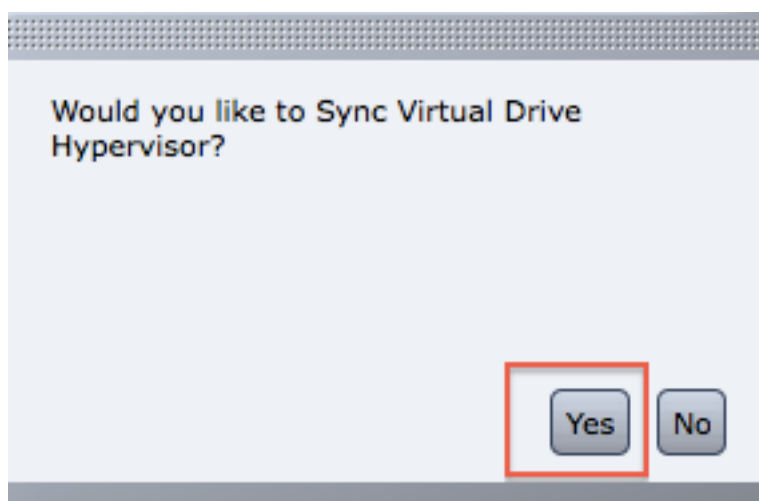
5. Clic **oui** afin de continuer :



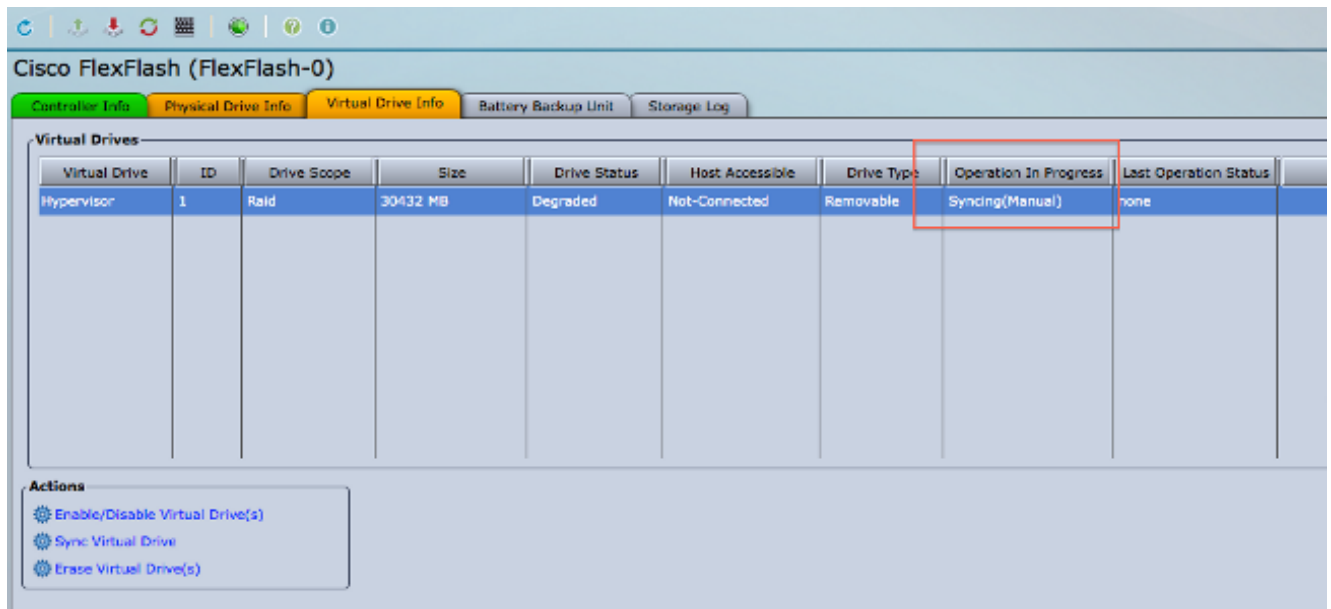
6. Naviguez vers le sync de l'**information de périphérique virtuel > d'unité de disques virtuelle de sync** manuellement le miroir RAID :



7. Cliquez sur oui quand cette demande apparaît :



8. Vérifiez le statut de l'exécution en cours :



Dans ce cas, la progression affiche **Syncing(Manual)**. Après une certaine heure (jusqu'à deux heures), l'exécution de sync se termine et tous les indicateurs d'état deviennent verts :

