

# Configurer le type de port en mode géré Intersight

## Table des matières

[Introduction](#)

[Conditions préalables](#)

[Exigences](#)

[Composants utilisés](#)

[Informations générales](#)

[Configurer](#)

## Introduction

Ce document décrit comment configurer les types de port des interconnexions de fabric (FI) sur le mode géré Intersight (IMM).

## Conditions préalables

### Exigences

Cisco recommande de connaître les sujets suivants :

- Connaissances du mode IMM (General Intersight Managed Mode)
- Notions de base sur Cisco Intersight
- Types de ports et configuration.

### Composants utilisés

Les informations contenues dans ce document sont basées sur les versions de matériel et de logiciel suivantes :

- Interconnexion de fabric Cisco UCS 6454
- Logiciel Cisco Intersight en tant que service (SaaS)

The information in this document was created from the devices in a specific lab environment. All of the devices used in this document started with a cleared (default) configuration. Si votre réseau est en ligne, assurez-vous de bien comprendre l'incidence possible des commandes.

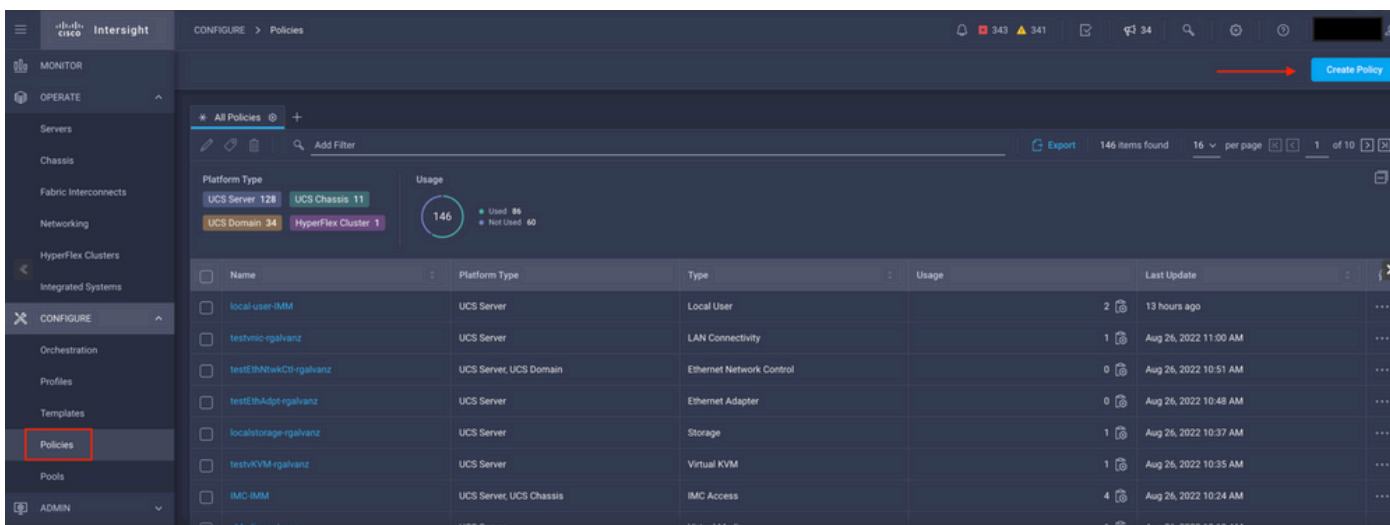
## Informations générales

Intersight Managed Mode (IMM) : pour configurer la configuration de port ou le « rôle de port », par exemple Server ou Network Uplink, vous devez créer des stratégies et les affecter à un profil de domaine.

# Configurer

Étape 1. Créez une stratégie de port.

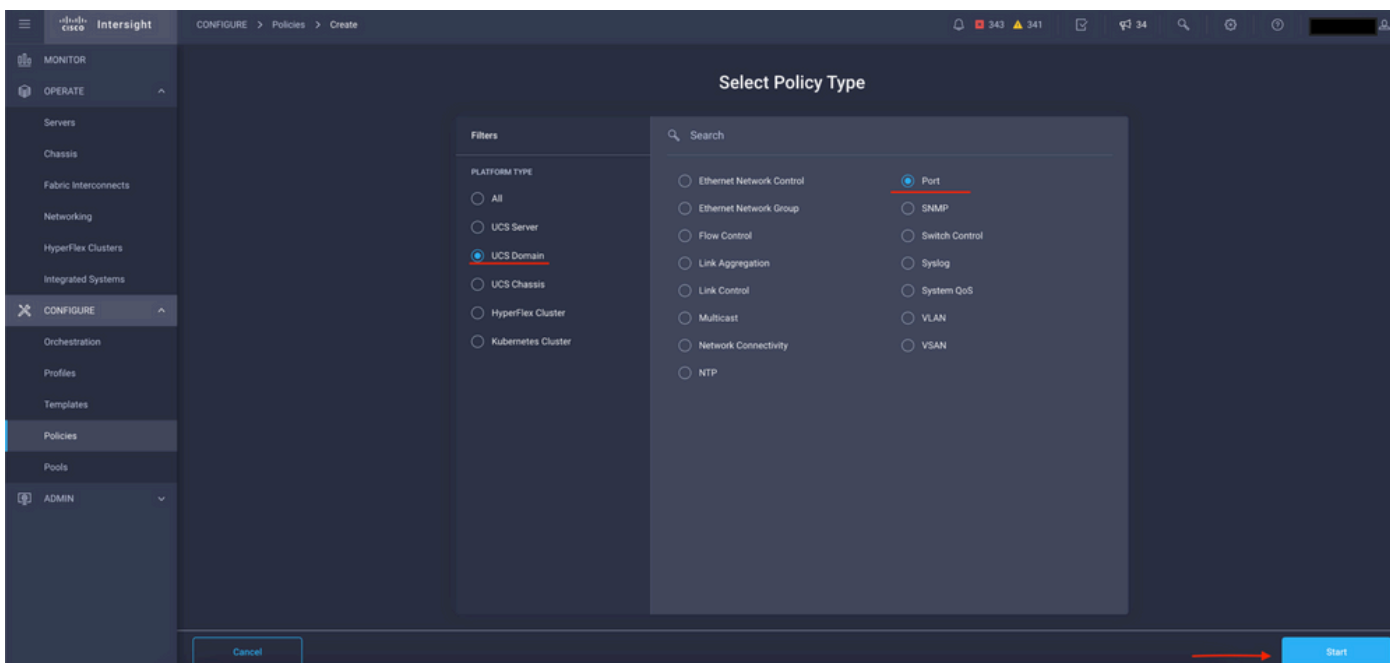
Accédez à **Configurer** → **Stratégies** → **Créer une stratégie**.



Créer une vue de stratégie

Sélectionnez **UCS Domain** et **Port**.

Cliquez sur **Démarrer**.



Sélectionner la vue Type de stratégie

Définissez les valeurs de la stratégie. **Organisation**, **Nom** et **Modèle de commutateur**.

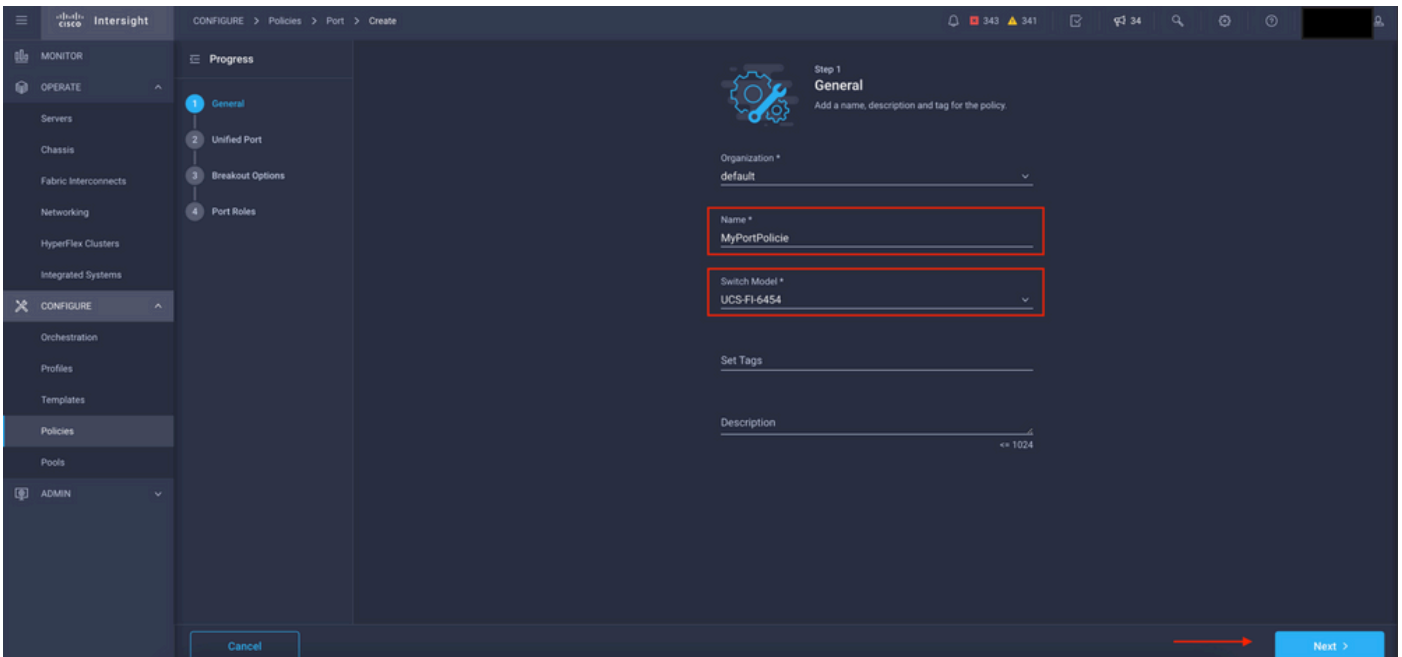
Dans cet exemple, les valeurs configurées sont les suivantes :

-Organisation par défaut

-Name MyPortPolicy

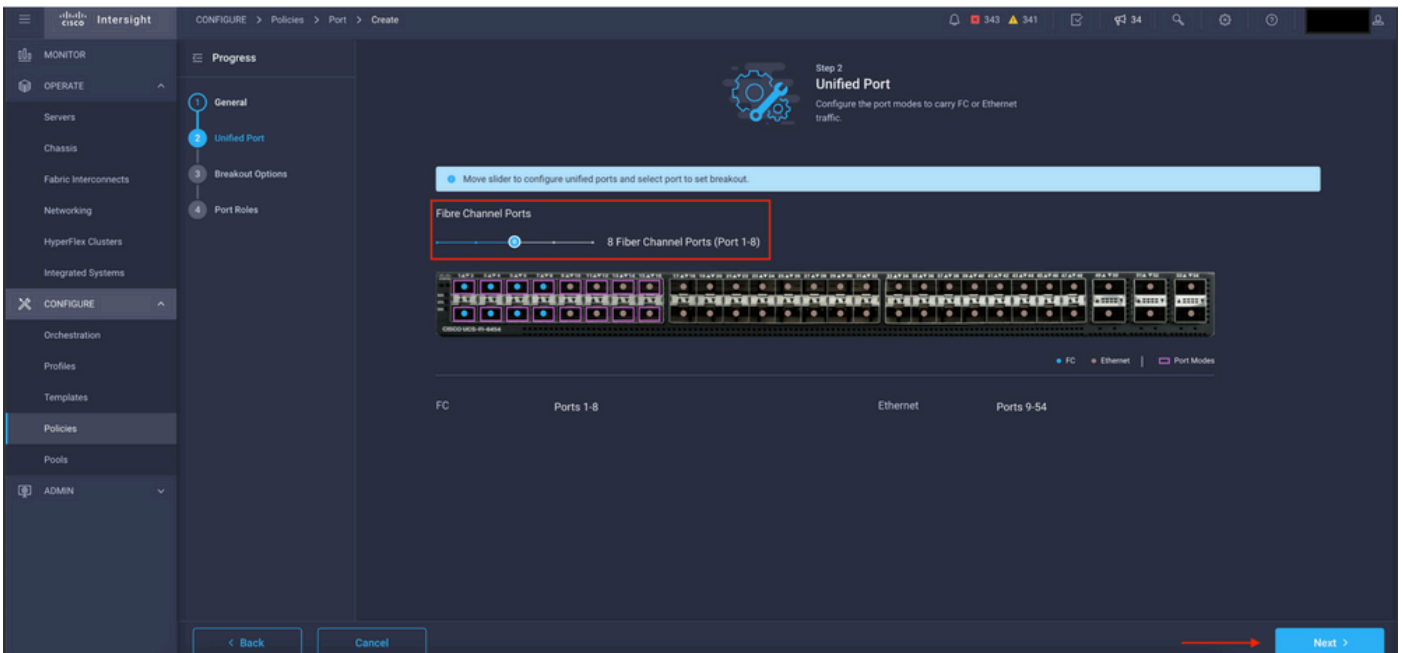
## -Commutateur modèle UCS-FI-6454

Cliquez sur **Suivant**.



Vue Détails de stratégie

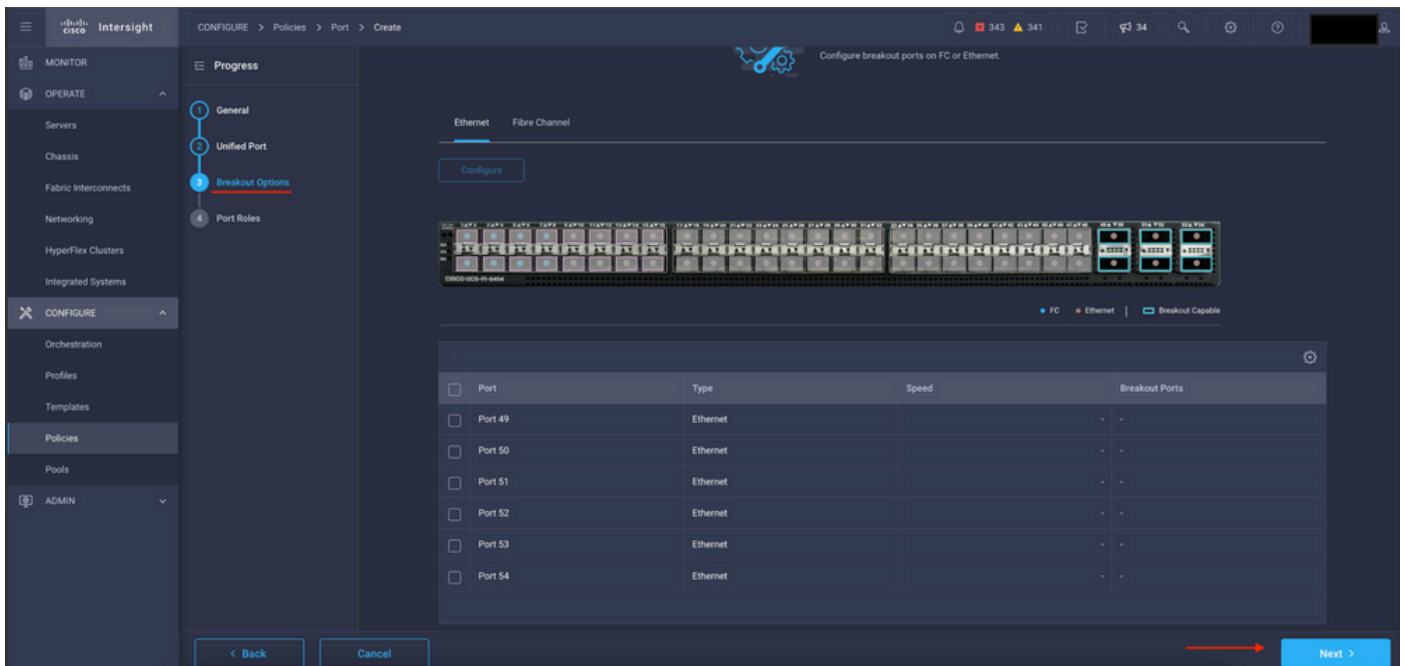
Maintenant, vous avez la possibilité de configurer les "Ports Unifiés" comme FC ou Ethernet. Les ports de gauche (bleu) peuvent être configurés en tant que ports FC et de droite (violet) en tant que ports Ethernet.



Vue Ports unifiés

**Remarque** : si vous modifiez les ports Unified sur un module fixe, par exemple sur le 6454 peut nécessiter un redémarrage lorsque le profil est déployé dans des étapes ultérieures.

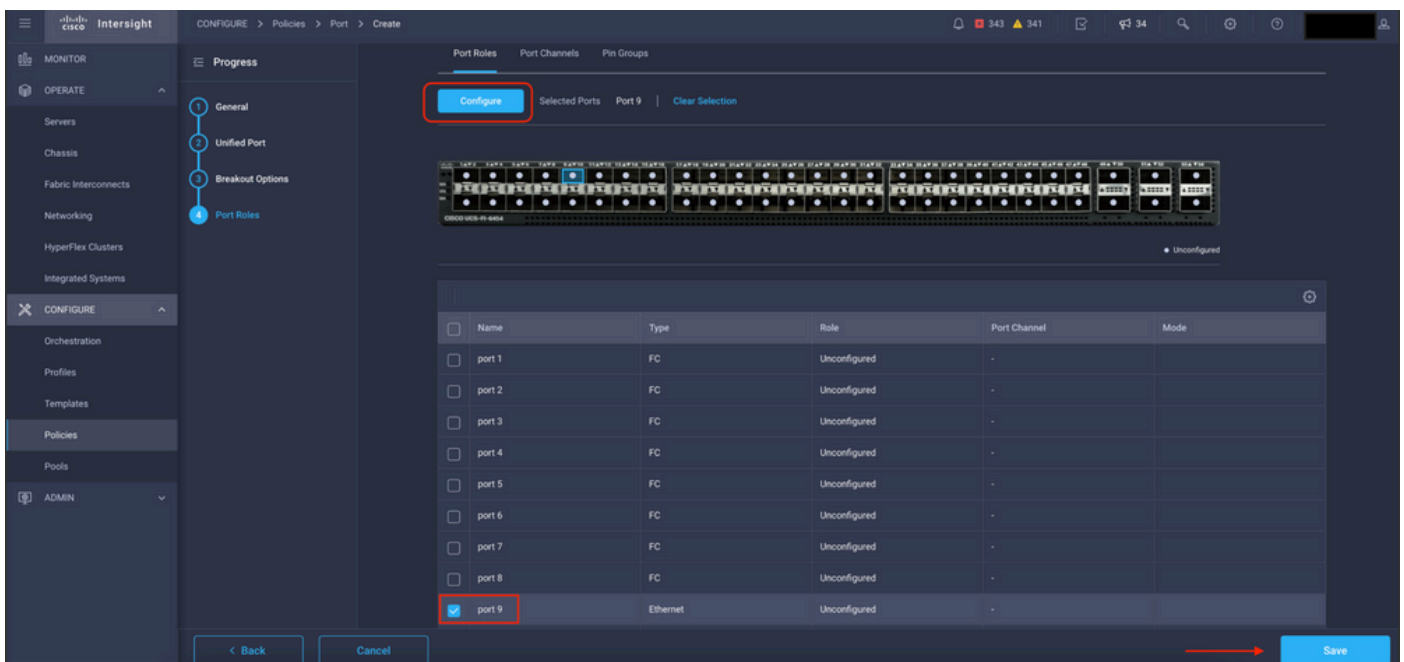
Vous avez la possibilité de configurer les « câbles de dérivation ». Dans le FI 6454, les ports Breakout passent de 49 à 54.



Vue Câbles de séparation

Dans le volet **Rôles de port**, la configuration du port est définie.

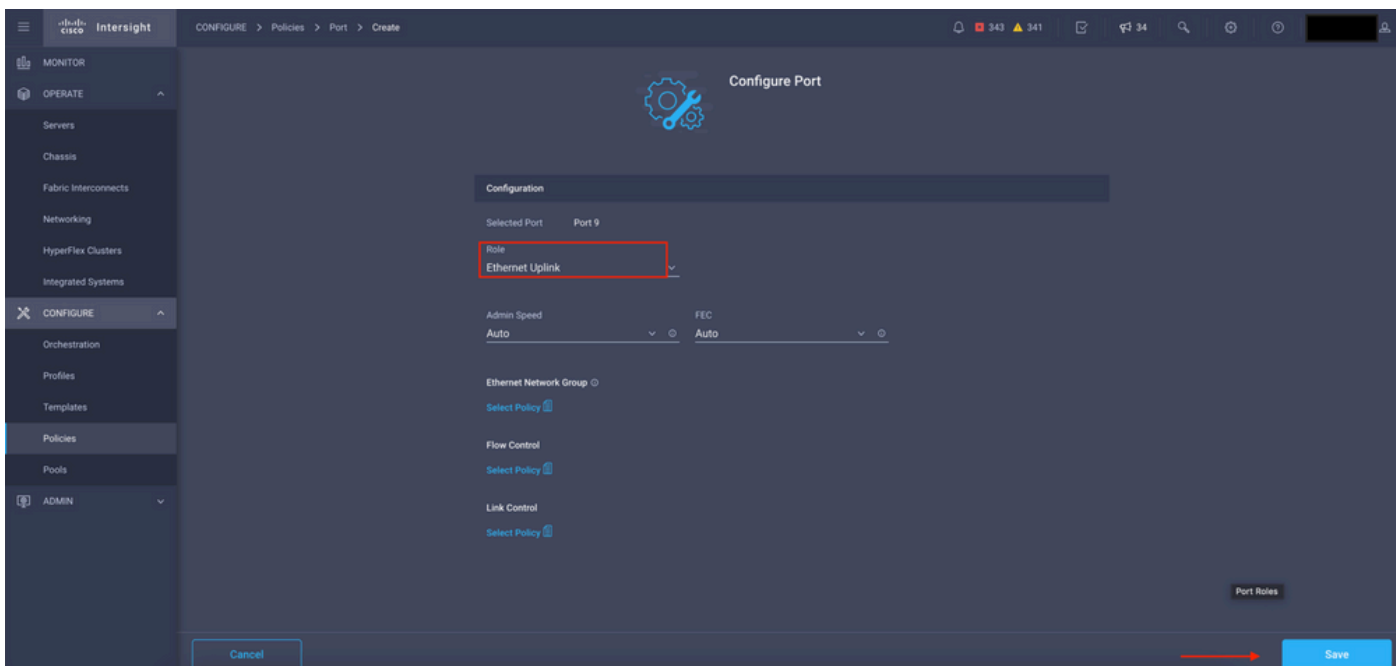
Pour commencer, sélectionnez le port à configurer et cliquez sur **Configurer**.



Vue Rôles de port

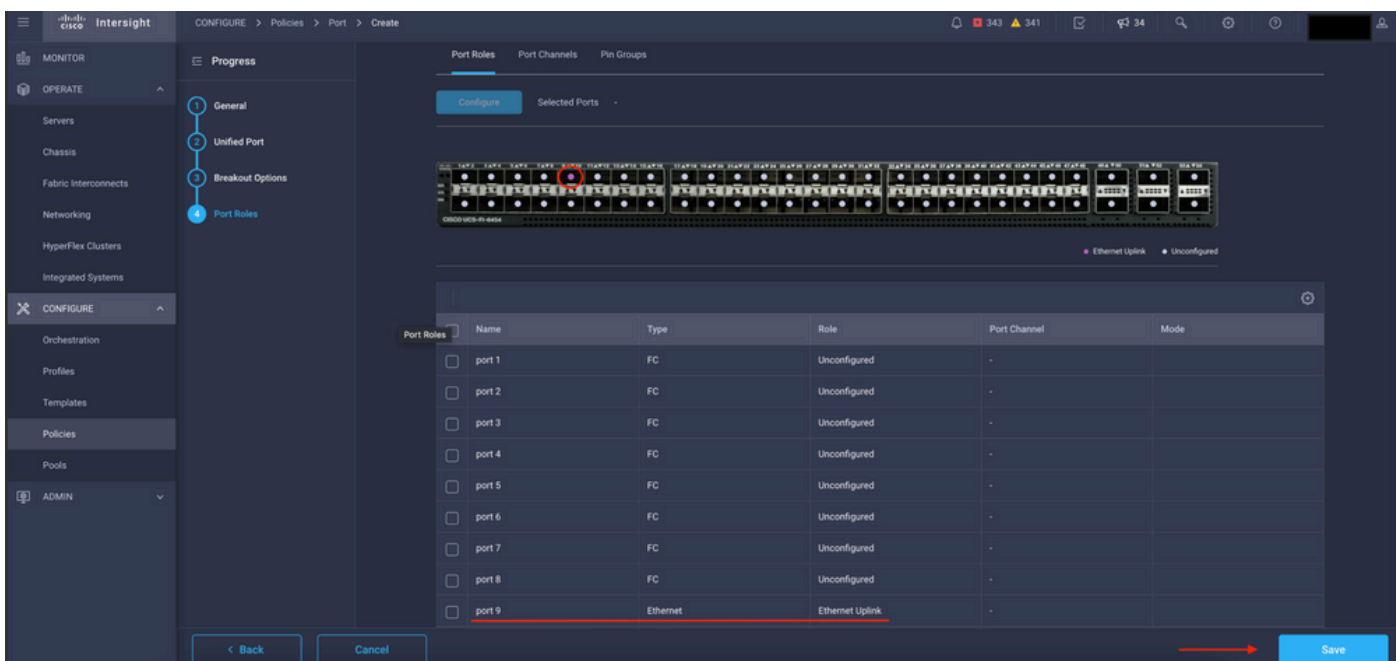
Dans **Configurer**, définissez le **type**, la **vitesse** et les **stratégies réseau** pour le port.

Cliquez sur **Save** pour enregistrer les modifications.



Détails de configuration des ports

Validez la configuration :

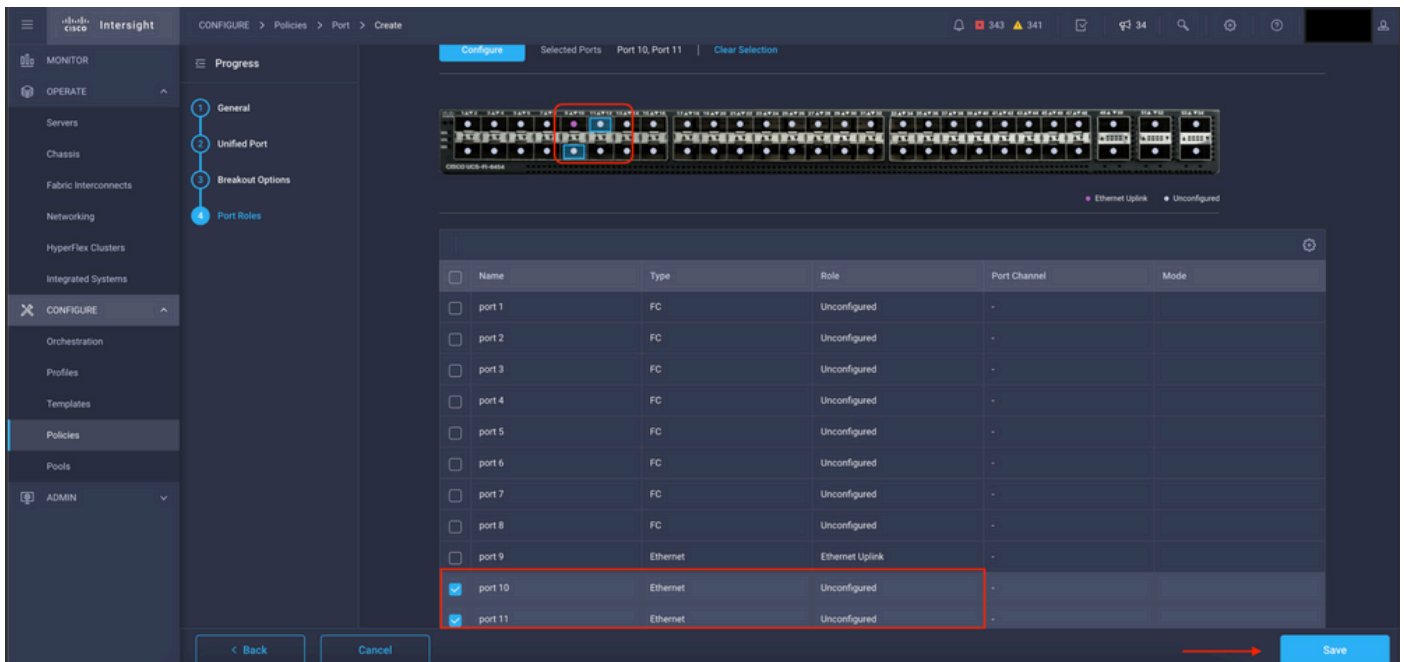


Valider la configuration

Click Save.

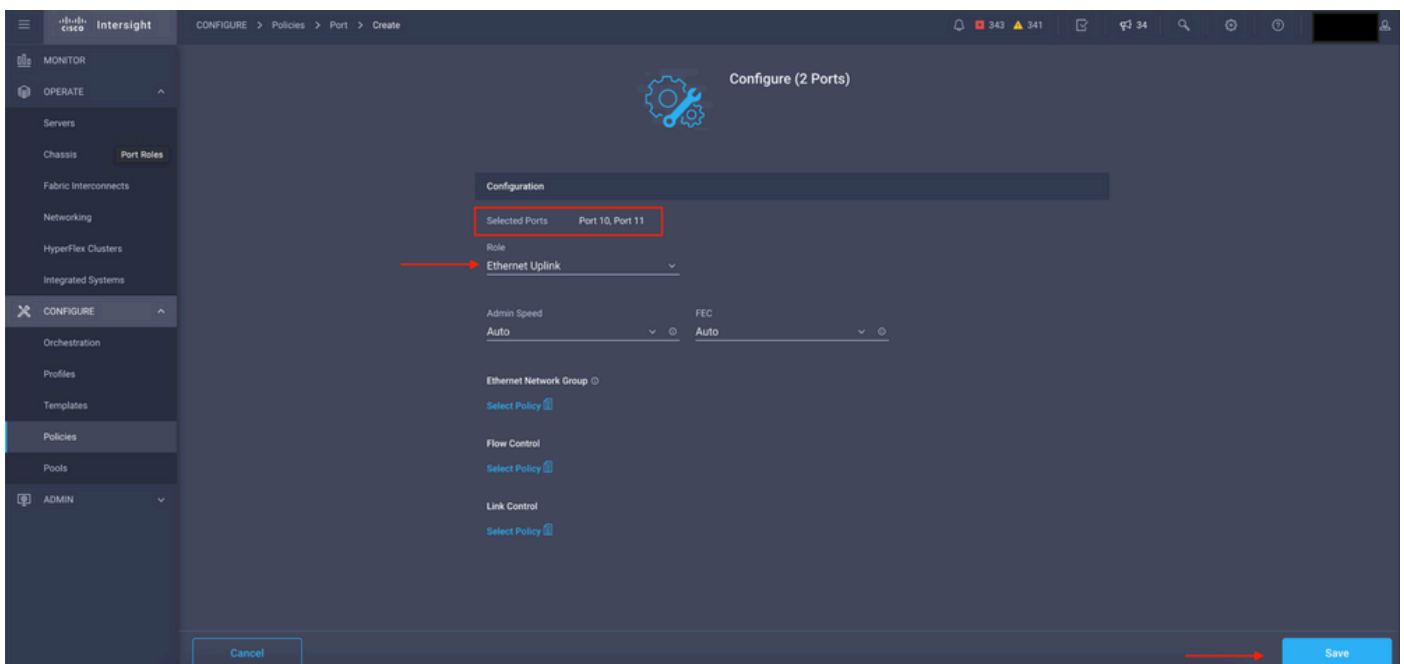
**Remarque** : vous pouvez également appliquer la configuration à plusieurs ports en même temps.

Sélectionnez le port à configurer et cliquez sur **Configure**.



Configuration des ports

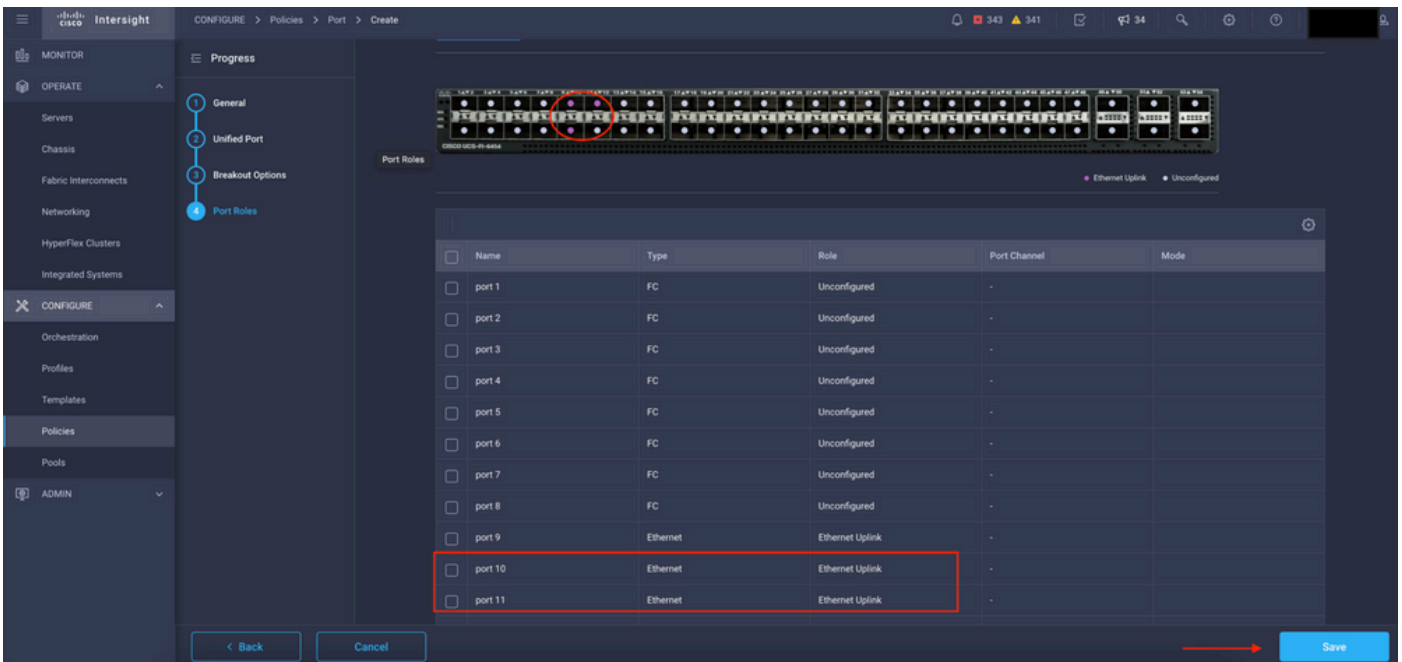
Dans **Configure**, définissez le **type**, la **vitesse** et les **stratégies réseau** pour les ports.



Détails du port

Validez ensuite la configuration.

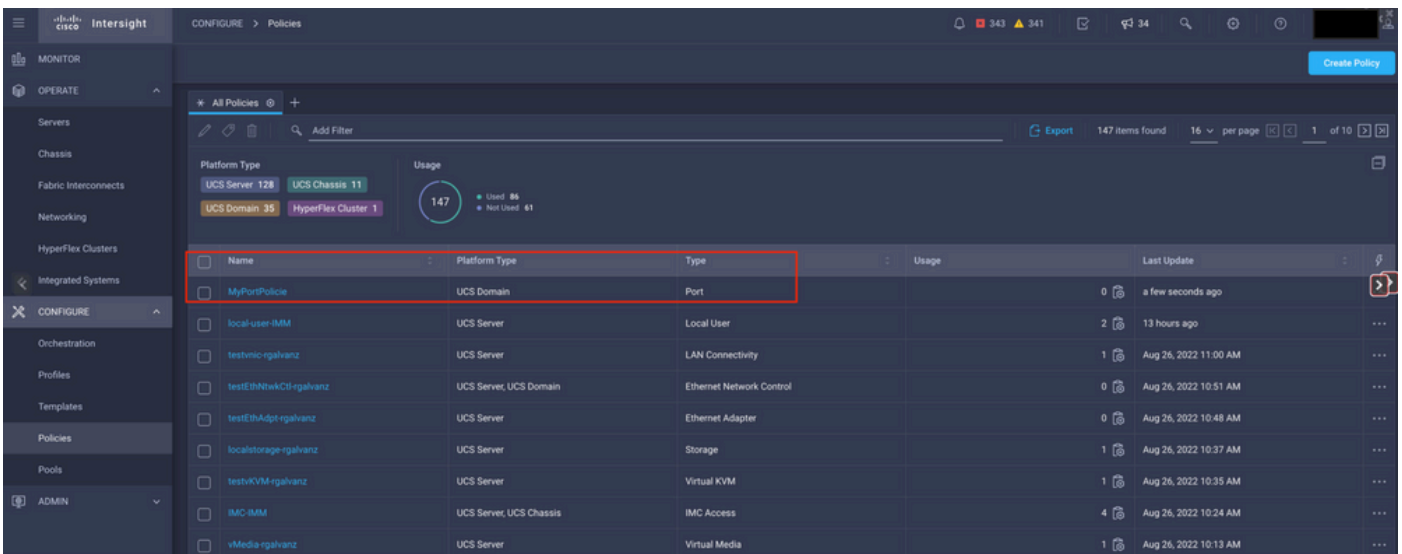
Cliquez sur **Save** et enregistrez votre configuration.



Valider la configuration

Validez la configuration comme indiqué dans ces exemples.

Votre stratégie s'affiche désormais dans le panneau **Stratégies** :

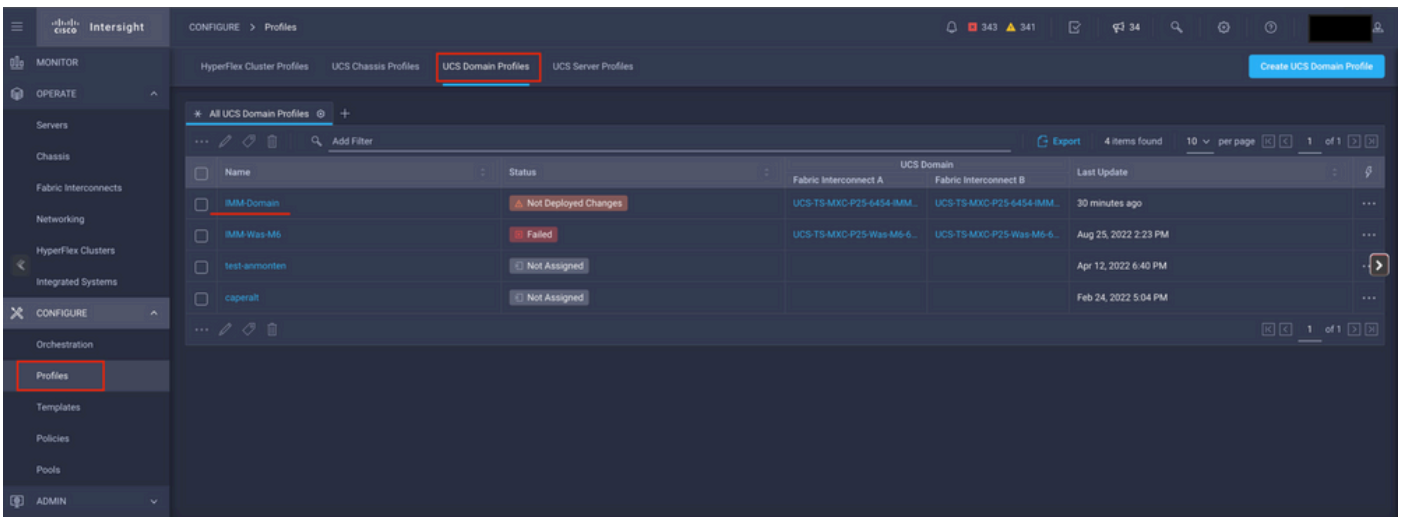


Panneau Stratégies

**Étape 2.** Maintenant que vous avez créé la stratégie, vous devez l'appliquer à un **profil de domaine**.

Accédez à **Profiles** → **UCS Domains Profiles** → *"Domain Profile Name"*.

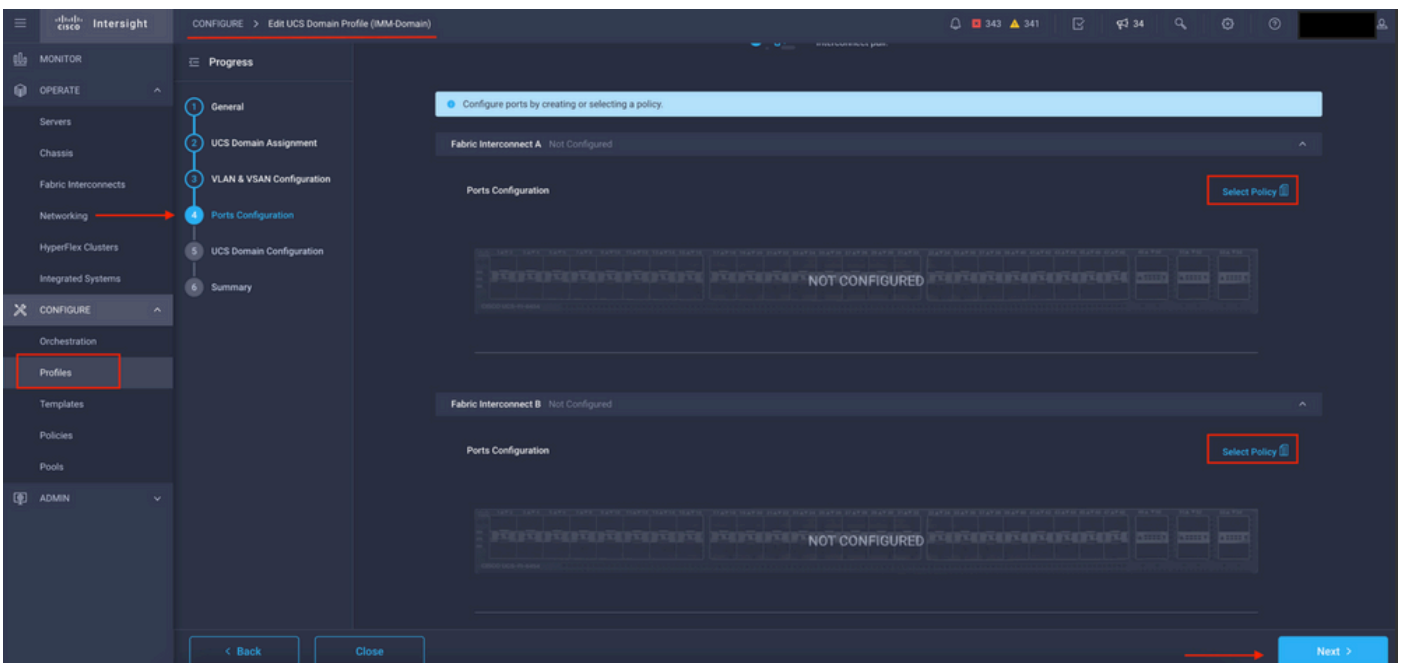
Dans cet exemple, le profil de **domaine IMM** est utilisé.



Volet Profil de domaine

Accédez à **Ports Configuration** pour voir l'option **Select Policy**.

Cliquez dans **Sélectionner une stratégie** et sélectionnez votre stratégie :



Sélectionner le volet de stratégie

Dans cet exemple, la stratégie créée avant **"MyPortPolicies"** est sélectionnée.



Select Policy

Policies 3 Create New

3 items found | 50 per page | 1 of 1

Device Model UCS-FI-6454 Add Filter

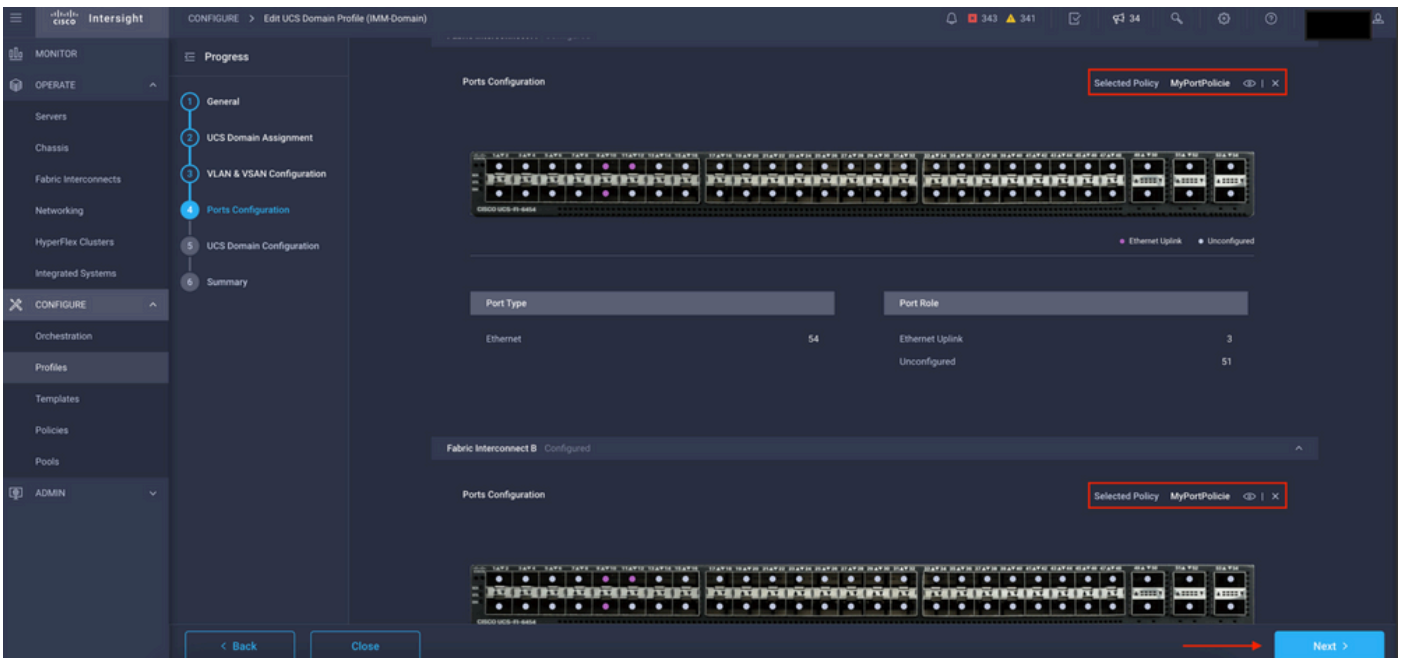
Name	Device Model	Last Update	
<input type="radio"/> IMM-6454-FI-A	UCS-FI-6454	2 minutes ago	
<input checked="" type="radio"/> MyPortPolicie	UCS-FI-6454	6 minutes ago	
<input type="radio"/> IMM-6454-FI-B	UCS-FI-6454	Aug 25, 2022 2:17 PM	

Selected 1 of 3 | Show Selected | Unselect All | 1 of 1

Select

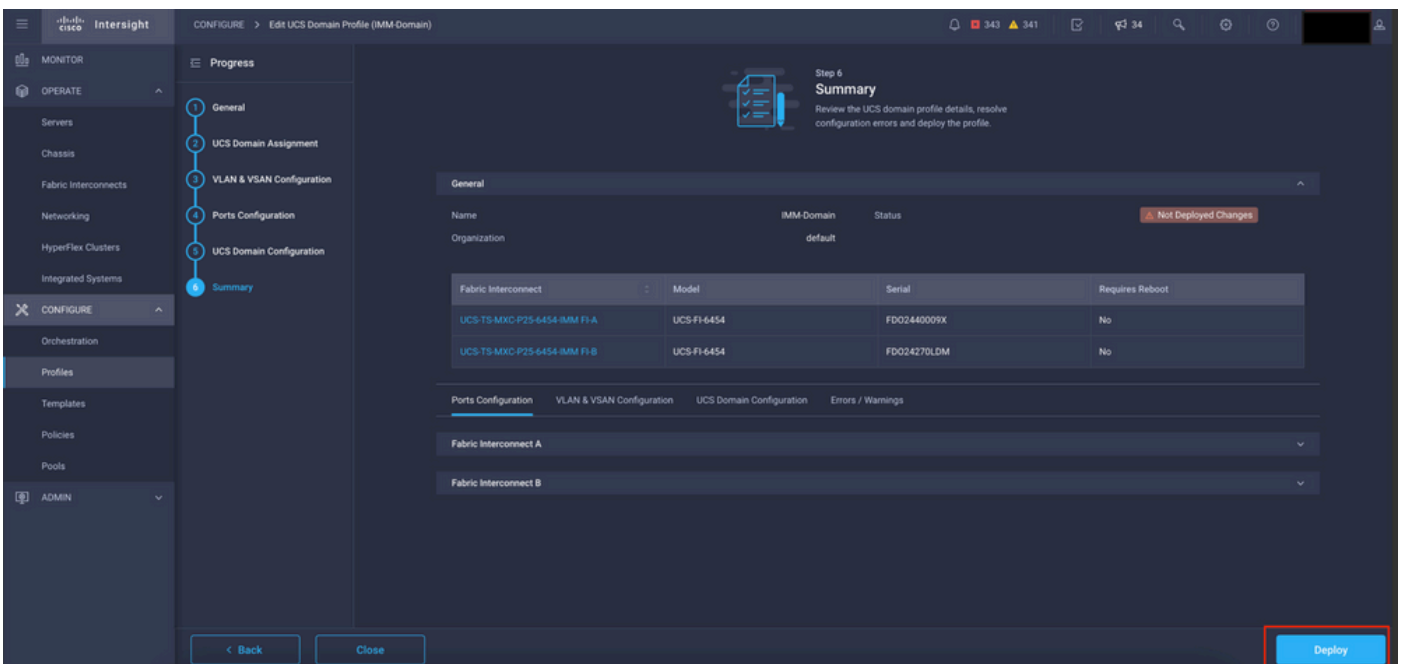
Stratégie sélectionnée

Validez la configuration :



Valider la configuration

**Étape 3.** Déployez le profil de domaine. Dans le volet **Résumé**, cliquez sur **Déployer**.



Déployer les modifications

La configuration est déployée et les ports sont configurés selon vos sélections.

À propos de cette traduction

Cisco a traduit ce document en traduction automatisée vérifiée par une personne dans le cadre d'un service mondial permettant à nos utilisateurs d'obtenir le contenu d'assistance dans leur propre langue.

Il convient cependant de noter que même la meilleure traduction automatisée ne sera pas aussi précise que celle fournie par un traducteur professionnel.