

Procédure pour créer l'exemple avec des appels API

Contenu

[Introduction](#)

[Conditions préalables](#)

[Conditions requises](#)

[Composants utilisés](#)

[Créez la clé ccc API](#)

[Informations connexes](#)

Introduction

Ce document décrit la procédure pour créer l'exemple à Cisco CloudCenter (ccc) avec l'utilisation des appels de l'interface de programmation (API).

Conditions préalables

Conditions requises

Cisco vous recommande de prendre connaissance des rubriques suivantes :

- Interface de Linux
- Environnements de virtual machine
- [Interface de ligne de commande \(CLI\)](#)

[Composants utilisés](#)

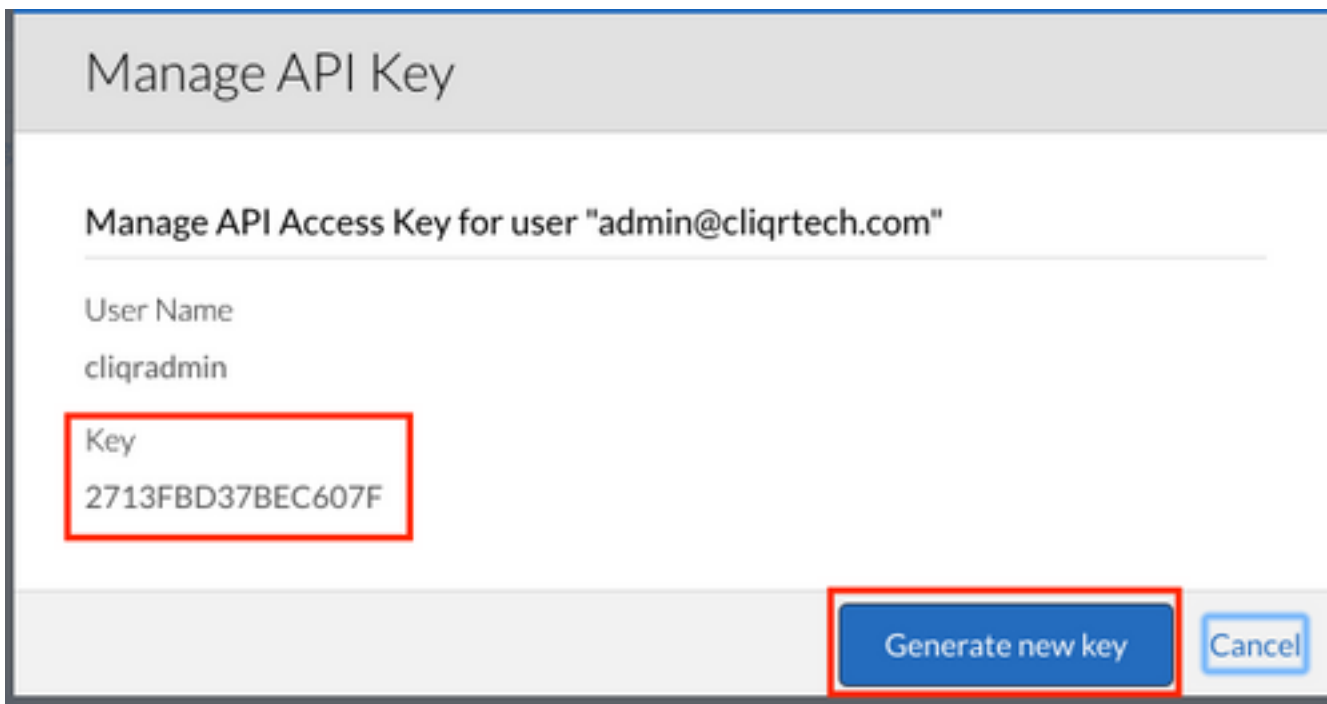
Les informations contenues dans ce document sont basées sur les versions de logiciel suivantes :

- Version 4.x ccc
- Gestion de CloudCenter (CCM)
- Gérez le raccourci API

Les informations contenues dans ce document ont été créées à partir des périphériques d'un environnement de laboratoire spécifique. Tous les périphériques utilisés dans ce document ont démarré avec une configuration effacée (par défaut). Si votre système est vivant, assurez-vous que vous comprenez l'impact potentiel de n'importe quelle commande.

Créez la clé ccc API

Étape 1. Dans CCM LE GUI, naviguez vers **l'admin > les utilisateurs > gèrent la clé API** (si l'utilisateur n'a pas une clé, génèrent un neuf).



Étape 2. Copiez la clé, sauf dedans un fichier texte, et cliquez sur l'annulation.

Étape 3. Créez un fichier avec les informations d'exemple, par exemple, **api_instance.json** :

```
{
  "name": "m3.medium",
  "description": "General purpose(m3.medium)",
  "type": "m3.medium",
  "regionId": "1",
  "costPerHour": 0.07,
  "memorySize": 3840,
  "numOfCpus": 1,
  "numOfNics": 1,
  "localStorageCount": 1,
  "localStorageSize": 4,
  "supportsCuda": false,
  "supportsSsd": false,
  "supports32Bit": false,
  "supports64Bit": true,
  "supportsHardwareProvision": false
}
```

Étape 4. Identifiez votre **admin > nuage > région de région de nuage** :
<https://<hosts>/v1/tenants/1/clouds/1/regions/1/instanceTypes>

Remarque: Remplacez le <host> par votre adresse CCM.

Étape 5. De votre CLI, où le **fichier api_instance.json** se trouve, exécutez la commande :

```
curl -k -X POST -H "Accept: application/json" -H "Content-Type: application/json" \
-u cliqradmin:803D197EFFC9A527 "https://<host>/v1/tenants/1/clouds/1/regions/1/instanceTypes" \
--data @api_instances.json
```

Remarque: Remplacez le cliqradmin par votre utilisateur.
Remplacez 803D197EFFC9A527 en tant que votre clé.
Remplacez api_isntaces.json par votre fichier.
Remplacez le <host> par votre adresse CCM.

Si tout est correct, la sortie du CLI ressemble à :

```
user$ curl -k -X POST -H "Accept: application/json" -H "Content-Type: application/json" -u cliqradmin:803D197EFFF9A527 "https://<hosts>0/v1/tenants/1/clouds/1/regions/1/instanceTypes" --data @api_instances.json
```

output

```
{"id": "6", "resource": "https://10.31.127.20/v1/tenants/1/clouds/1/regions/1/instanceTypes/6", "name": "db.m2.xlarge", "description": "High-memory Extra Large DB Instance", "type": "db.m2.xlarge", "regionId": "1", "costPerHour": 0.555, "memorySize": 17100, "numOfCpus": 2, "numOfNics": 1, "localStorageCount": 0, "localStorageSize": 420, "supportsCuda": false, "supportsSsd": false, "supports32Bit": false, "supports64Bit": true, "supportsHardwareProvision": false}
```

Vous avez un nouvel exemple dans votre GUI CCM :

Instance Types Add Instance Type

Search: Show 30 per page Page 1 of 1

Name	Instance Type	Price	Actions
db.m2.xlarge	db.m2.xlarge	\$0.555/hr	Edit Delete
m1.large	m1.large	\$0.175/hr	Edit Delete
c3.2xlarge	c3.2xlarge	\$0.42/hr	Edit Delete
c3.4xlarge	c3.4xlarge	\$0.84/hr	Edit Delete
cr1.8xlarge	cr1.8xlarge	\$3.5/hr	Edit Delete

Informations connexes

- <http://docs.cloudcenter.cisco.com/display/40API/Create+Cloud+Instance+Type>
- [Support et documentation techniques - Cisco Systems](#)