

Comment récupérer et changer l'adresse IP du RateMux C6920

Contenu

[Introduction](#)

[Avant de commencer](#)

[Conventions](#)

[Conditions préalables](#)

[Composants utilisés](#)

[Comment se connecter au RateMux](#)

[Procédure de connexion utilisant le HyperTerminal](#)

[Procédure de connexion utilisant le programme connect.exe](#)

[Comment récupérer l'adresse IP du RateMux](#)

[Comment changer l'adresse IP sur la carte de Power PC du RateMux](#)

[Informations connexes](#)

[Introduction](#)

Ce document fournit des procédures en fonction à la façon récupérer ou changer l'adresse IP de Cisco 6920 RateMux.

Remarque: Les informations dans ce document sont basées sur la version 2.5 de Cisco RateMux. Pour une description du RateMux 6920, référez-vous s'il vous plaît à la [fiche technique - Multiplexeur Cisco 6920 RateMUX Advanced MPEG-2](#).

Remarque: Après version 2.3 de Cisco RateMux, les 6920 est livré avec un IP address fixe de 10.0.0.200. C'est de faciliter la configuration initiale du routeur de Cisco. Si vous exécutez une version plus ancienne, ce document décrit [comment récupérer l'adresse IP du RateMux](#).

[Avant de commencer](#)

[Conventions](#)

Pour plus d'informations sur les conventions des documents, référez-vous aux [Conventions utilisées pour les conseils techniques de Cisco](#).

[Conditions préalables](#)

Les lecteurs de ce document doivent avoir une bonne connaissance de ce qui suit :

- Programmation de Digital

- Récepteurs satellites
- Encodeurs
- Transport MPEG-2
- Modulation d'amplitude en quadrature (QAM)
- Interface de Headend de Digital (DHEI)
- Normes Radiodiffusion-asynchrones de l'interface série de vidéo numérique (DVB-ASI)
- Réduction sélective de débit binaire

Composants utilisés

Les informations dans ce document sont basées sur les versions de logiciel et de matériel ci-dessous.

- Cisco RateMux 6920 avec une carte de PowerPC
- Le logiciel connect.exe et/ou le HyperTerminal ont chargé sur votre PC
- Un câble croisé Ethernet

Les informations présentées dans ce document ont été créées à partir de périphériques dans un environnement de laboratoire spécifique. Tous les périphériques utilisés dans ce document ont démarré avec une configuration effacée (par défaut). Si vous travaillez dans un réseau opérationnel, assurez-vous de bien comprendre l'impact potentiel de toute commande avant de l'utiliser.

Comment se connecter au RateMux

La carte de PowerPC a un port Ethernet et un port de debug. Vous pouvez employer ces deux ports pour accéder au RateMux. Voir la figure 1 ci-dessous.

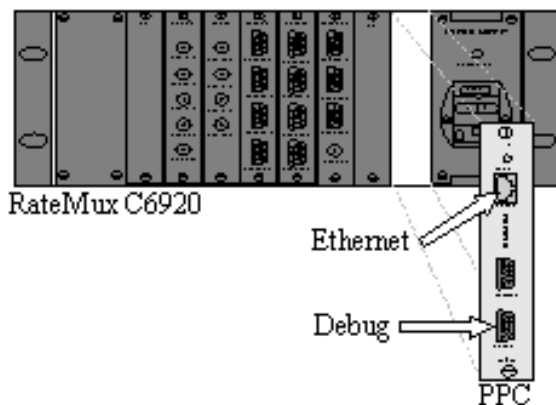


Figure 1 : Carte de PowerPC sur la vidéo numérique de Cisco RateMux 6920

Les deux sections suivantes décrivent comment se connecter au RateMux utilisant le [HyperTerminal](#) et le [programme connect.exe](#).

Procédure de connexion utilisant le HyperTerminal

Suivez les instructions fournies ci-dessous pour se connecter au RateMux utilisant le HyperTerminal :

1. Connectez un câble série **RS232** du port de debug sur la carte de PowerPC au port série sur votre PC. **Remarque:** Le port terminal n'est pas utilisé.

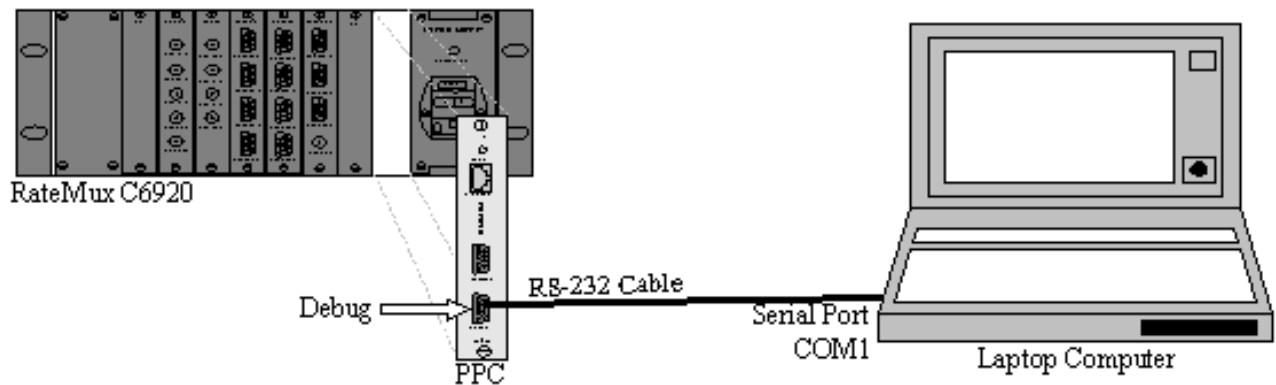
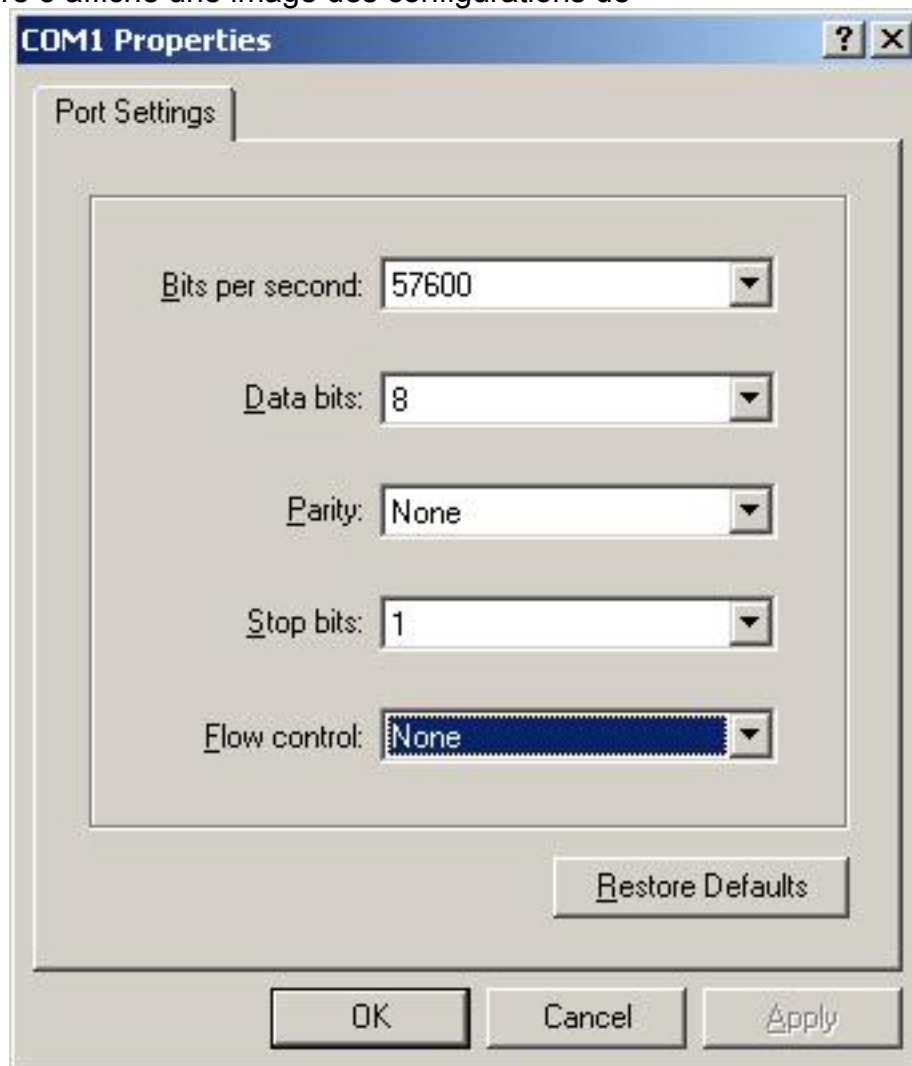


Figure 2 : Topologie de connexion utilisant le HyperTerminal

2. Commencez une session de HyperTerminal sur COM1 avec les configurations suivantes :
:Bits par seconde = **57600**Bits de données = **8**Parité = **aucun**Bits d'arrêt = **1**Contrôle de flux = **aucun**La figure 3 affiche une image des configurations de



HyperTerminal. **Figure 3 :** Configurations de HyperTerminal à connecter au RateMux

3. Tournez le RateMux mettent hors tension.
4. **HyperTerminal de** lancement.
5. Sélectionnez l'**appel de la** barre de menus de HyperTerminal.
6. Mettez sous tension le RateMux.
7. Dans 10 secondes d'activer le RateMux, de choisi **connectez du** menu d'appel de

HyperTerminal.

8. Cliquez sur le curseur de la souris sur la fenêtre ouverte dans l'écran de HyperTerminal.
9. Le clic **entrent** ou la **barre d'espace** approximativement une fois par seconde jusqu'à la connexion est établie. L'exposition de premières lignes le nombre de révision de programme de démarrage et l'IP et l'adresse MAC Ethernet utilisé par Cisco 6920. Voir la figure 4 ci-dessous.

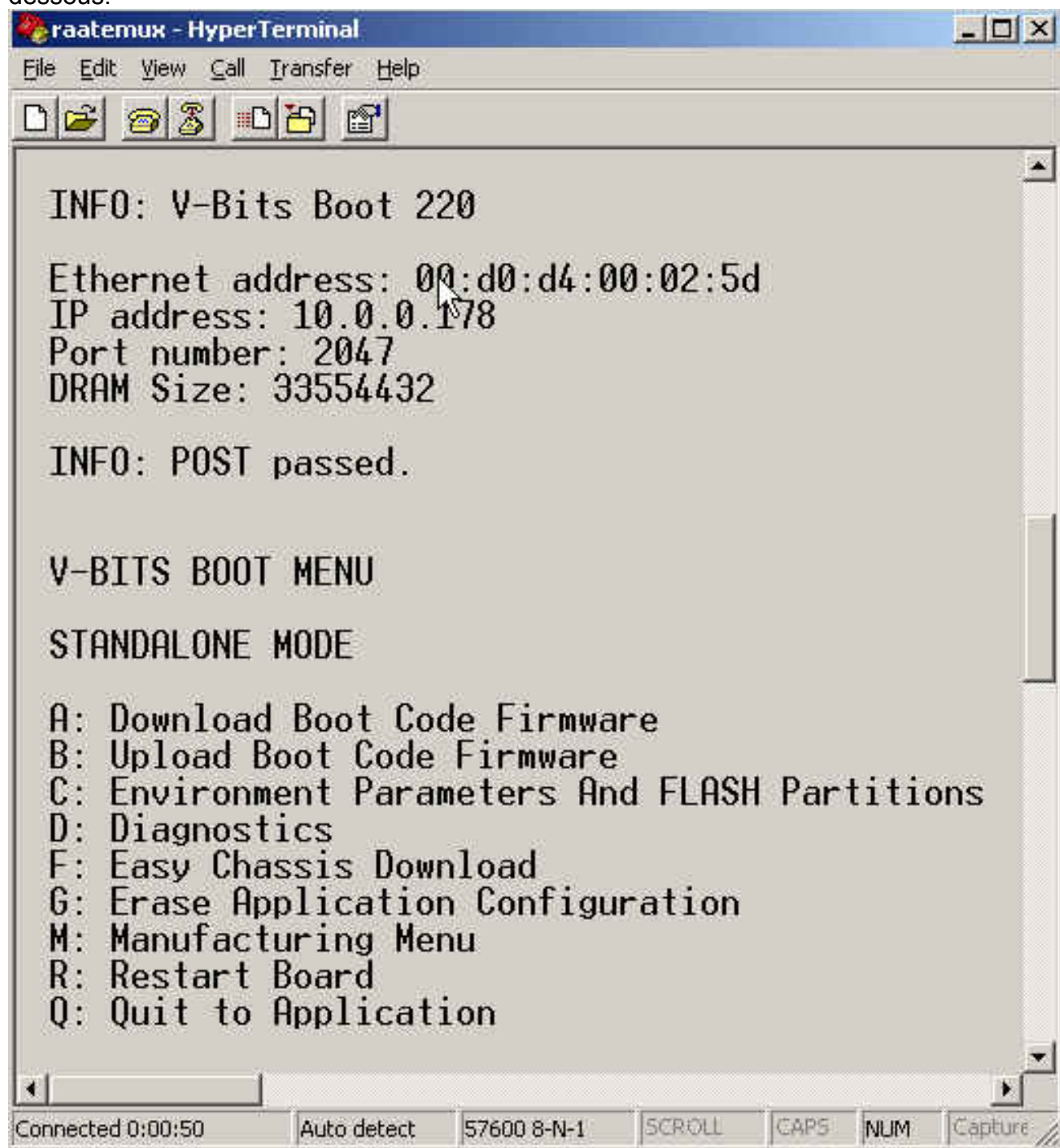


Figure 4 : Affichage sur le HyperTerminal après cycle d'alimentation le RateMux

[Procédure de connexion utilisant le programme connect.exe](#)

Un autre accès de manière le RateMux est en lançant le programme connect.exe. Cisco recommande que vous mettiez un raccourci de ce programme dans l'appareil de bureau ou votre PC. Connect.exe établit une connexion du PC au RateMux par l'intermédiaire des Ethernets. Ceci peut faire utilisant une connexion réseau ou un câble croisé Ethernet. Voir la figure 5 ci-dessous.

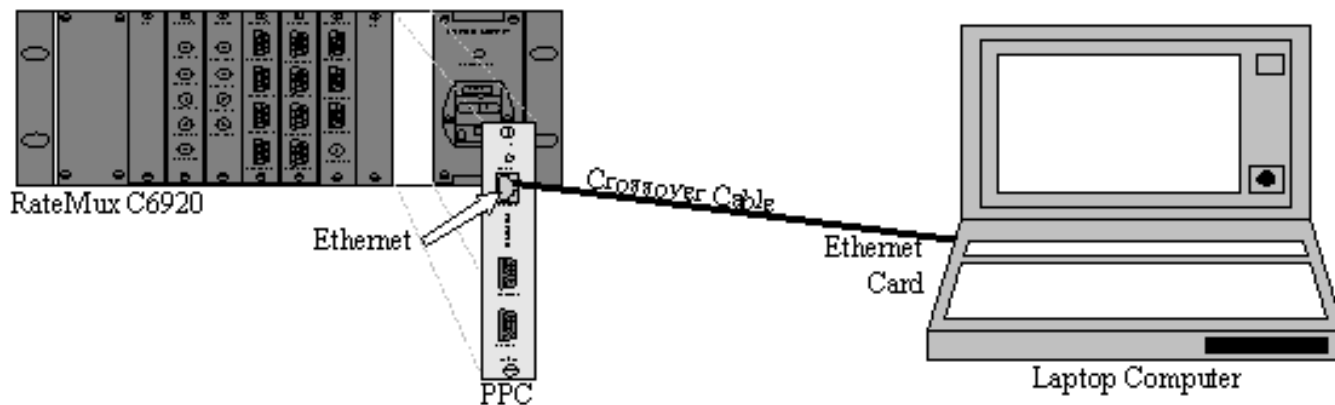


Figure 5 : Se connecter utilisant le port Ethernet et le programme connect.exe

Remarque: Si vous n'avez pas un câble croisé, vous pouvez utiliser deux câbles directs connectés à un hub commun.

Tout en à l'aide d'un câble croisé ou d'un hub :

- Assurez-vous que les adresses IP du PC et du RateMux sont sur le même sous-réseau.
- Veillez-vous pour avoir la passerelle correcte définie sur votre PC.

Vous pouvez changer les propriétés TCP/IP de votre PC pour accomplir ceci.

Une fois que physiquement connecté, employez les étapes suivantes pour établir des transmissions.

1. Mettez le RateMux hors tension.



2. Commencez le **programme connect.exe** par double-clic sur l'icône.
3. **Connexion de clic.**
4. Cliquez sur **se connectent** sous le menu de connexion, écrivent l'adresse IP du RateMux, et cliquent sur OK.
5. Mettez sous tension le RateMux.
6. Cliquez sur le curseur sur la fenêtre ouverte et le hit **entrent** ou la **barre d'espacement** jusqu'à ce que la connexion soit établie. La figure 6 affiche la fenêtre connect.exe après que la connexion soit établie.

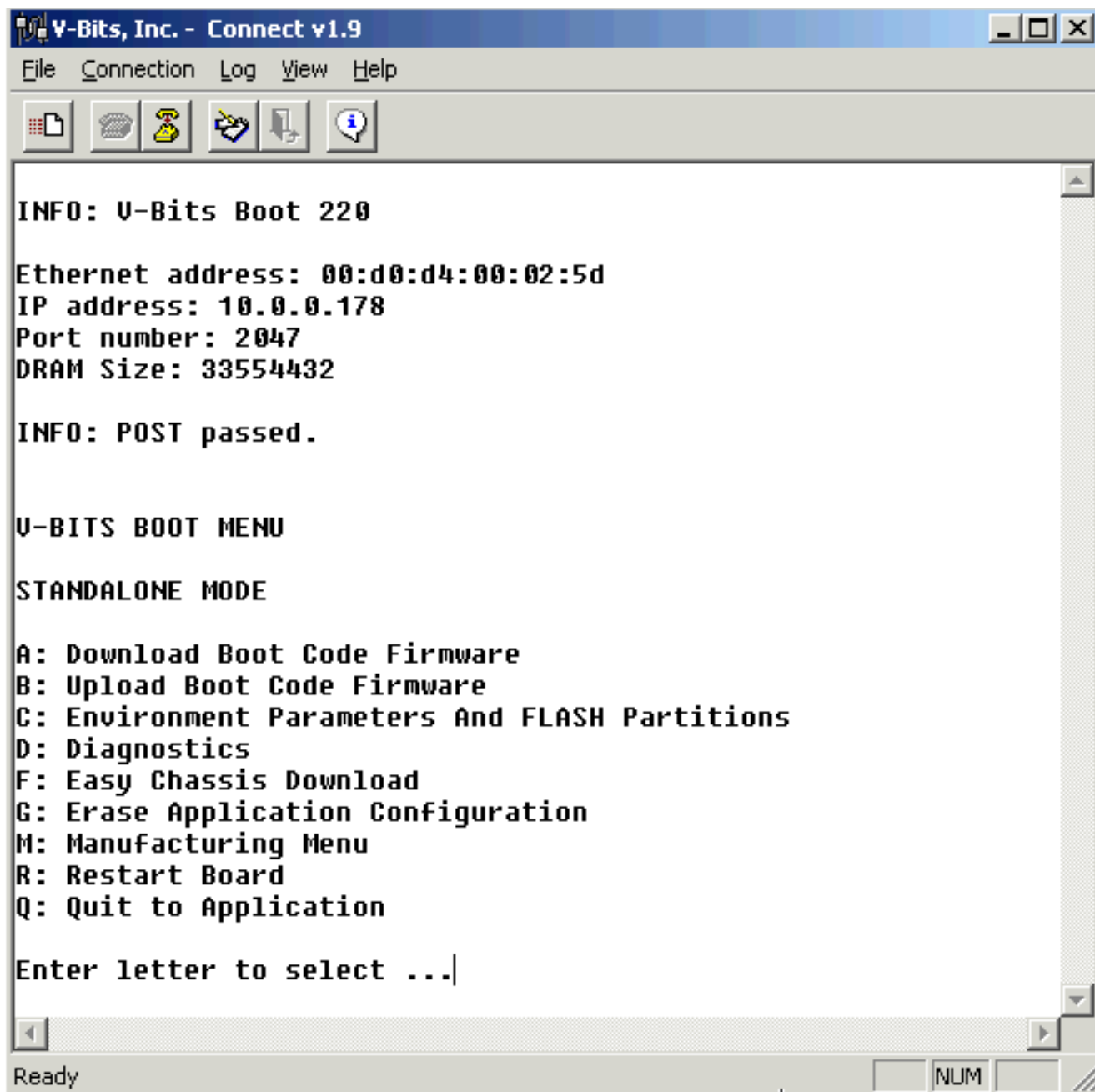


Figure 6 : Fenêtre Connect.exe après que la connexion au RateMux ait été établie

[Comment récupérer l'adresse IP du RateMux](#)

Habituellement, une adresse IP unique est assignée au module de PowerPC qui est dans le RateMux. L'adresse IP donnée est dans le réseau 10.0.0.0. Votre navigateur Web emploie cette adresse IP pré-assignée pour communiquer exclusivement avec Cisco 6920. Cette adresse IP est imprimée sur une étiquette sur Cisco 6920.

Remarque: Pour des versions 2.3 et ultérieures, le RateMux est livré avec l'IP address par défaut de 10.0.0.200.

Parfois Cisco 6920 n'a pas l'étiquette d'adresse IP. Pour déterminer l'adresse IP suivez la procédure ci-dessous :

1. Suivez les étapes sur la [procédure de HyperTerminal](#) pour se connecter au RateMux.
2. Une fois que la connexion est établie, l'adresse IP apparaît sur la deuxième ligne de la sortie.

Dans l'exemple montré sur la [figure 4](#), l'IP address est 10.0.0.178.

[Comment changer l'adresse IP sur la carte de Power PC du RateMux](#)

Le plus souvent il est désirable de pouvoir accéder au RateMux à distance. Cependant, l'adresse de prédéfinis peut ne pas être sur votre structure du réseau. L'adresse IP apparaît habituellement sur le réseau de 10.0.0.0 avec un masque de 255.0.0.0 et de passerelle 10.0.0.1. Avoir un masque de 255.255.255.0 et la passerelle de 10.0.0.6 est également commun.

Dans ce cas, changer l'adresse IP de la carte de PowerPC est désirable. Ceci peut être fait par l'intermédiaire du HyperTerminal ou du connect.exe. Cependant, utilisant le HyperTerminal est recommandent. Notez que, en utilisant connect.exe, vous devez d'abord placer les configurations TCP/IP sur votre PC pour être sur le même sous-réseau que le RateMux. Quand changeant cette adresse IP, vous devrez placer les configurations TCP/IP sur votre PC une fois de plus pour obtenir la connexion.

1. Connectez au RateMux suivant la [procédure de HyperTerminal](#).
2. Une fois que vous faites établir la connexion, vous obtiendrez un menu semblable à celui dans la [figure 4](#). Du menu choisissez l'ordre suivant de trois options : **C** choisi : **Paramètres d'environnement et partitions d'INSTANTANÉ**. **B** choisi : **Configuration d'environnement**. **B** choisi : **Paramètres d'environnement de modification**.
3. Après ceci, vous êtes incité à entrer plusieurs différents paramètres. Vous devez seulement changer un de ce qui suit : **PASSERELLE**NETMASKIPADDRPour les autres paramètres, le hit **ENTRENT**. Dans cet exemple vous changez : **PASSERELLE** à 172.22.86.1**NETMASK** à 255.255.254.0**IPADDR** à 172.22.87.6
4. Type **S** : **Sauvegardez les paramètres d'environnement POUR FLASHER** pour sauvegarder la configuration.
5. Tapez **A** : **Répertoriez les paramètres d'environnement** pour visualiser la configuration en cours utilisée pour visualiser les configurations sur le RateMux.

[Informations connexes](#)

- [Avis sur le champ : La carte de Cisco 6920 RateMux PowerPC s'arrête](#)
- [Notes en version pour le multiplexeur de Cisco 6920 RateMux pour la version 2.7](#)
- [Fiche technique - Multiplexeur Cisco 6920 RateMUX Advanced MPEG-2](#)
- [Support et documentation techniques - Cisco Systems](#)