

Redondance de site BGSLB (Basic Global Server Load Balancing) à l'aide de CSS avec DNS

Contenu

[Introduction](#)

[Conditions préalables](#)

[Conditions requises](#)

[Composants utilisés](#)

[Conventions](#)

[Informations générales](#)

[Configurez](#)

[Diagramme du réseau](#)

[Configurations](#)

[Vérifiez](#)

[Dépannez](#)

[Informations connexes](#)

[Introduction](#)

Ce document décrit comment créer une batterie de sauvegarde/de Basculement serveur utilisant une seule ou redondante paire supplémentaire de Commutateurs de services de contenu (CSS) dans un site distant. C'est utile dans les situations où un CSS à un centre de données secondaire est disponible mais seulement désiré comme copie de sauvegarde en cas d'une panne totale dans le site primaire.

Ce document peut également être utilisé pour aider à configurer deux Équilibrage de charge de serveur global (GSLB) de site en omettant la liste de contrôle d'accès (ACL) sur le CSS secondaire.

[Conditions préalables](#)

[Conditions requises](#)

La mise en oeuvre de cette configuration exige la connaissance de la gestion et de l'accès administratif de Système de noms de domaine (DNS) au serveur DNS bien fondé pour le domaine utilisé. La seule configuration non-CSS exigée est deux enregistrements NS, un primaire et secondaire, avec on indiquant l'adresse du VLAN de circuit du CSS primaire et l'autre au secondaire.

Composants utilisés

Cette configuration a été développée et testée utilisant le logiciel et les versions de matériel ci-dessous.

- CSS 11800 (site de côte ouest)
- CSS 11050 (site de Côte Est)
- Version 5.0 de Web NS

Les informations contenues dans ce document ont été créées à partir des périphériques d'un environnement de laboratoire spécifique. Tous les périphériques utilisés dans ce document ont démarré avec une configuration effacée (par défaut). Si votre réseau est opérationnel, assurez-vous que vous comprenez l'effet potentiel de toute commande.

Conventions

Pour plus d'informations sur les conventions des documents, référez-vous aux [Conventions utilisées pour les conseils techniques de Cisco](#).

Informations générales

Une session d'application est configurée entre deux commutateurs CSS dans deux situations géographiques différentes. Il n'y a aucune condition requise pour un lien point par point joignant les sites ; la seule condition requise est que les deux sites peuvent conduire entre eux.

Utilisant la capacité de DN de commutateurs CSS, un serveur DNS de plus haut niveau (dans cet exemple, celui bien fondé pour yourdomain.com) sera configuré pour utiliser l'adresse du VLAN de circuit de les deux CSS comme enregistrements NS pour un sous-titre-domaine appelé www.yourdomain.com. N'importe quel CSS est référé par le serveur DNS de plus haut niveau le résoudra alors qu'une demande record avec l'adresse IP de la règle de contenu de DN sur le CSS.

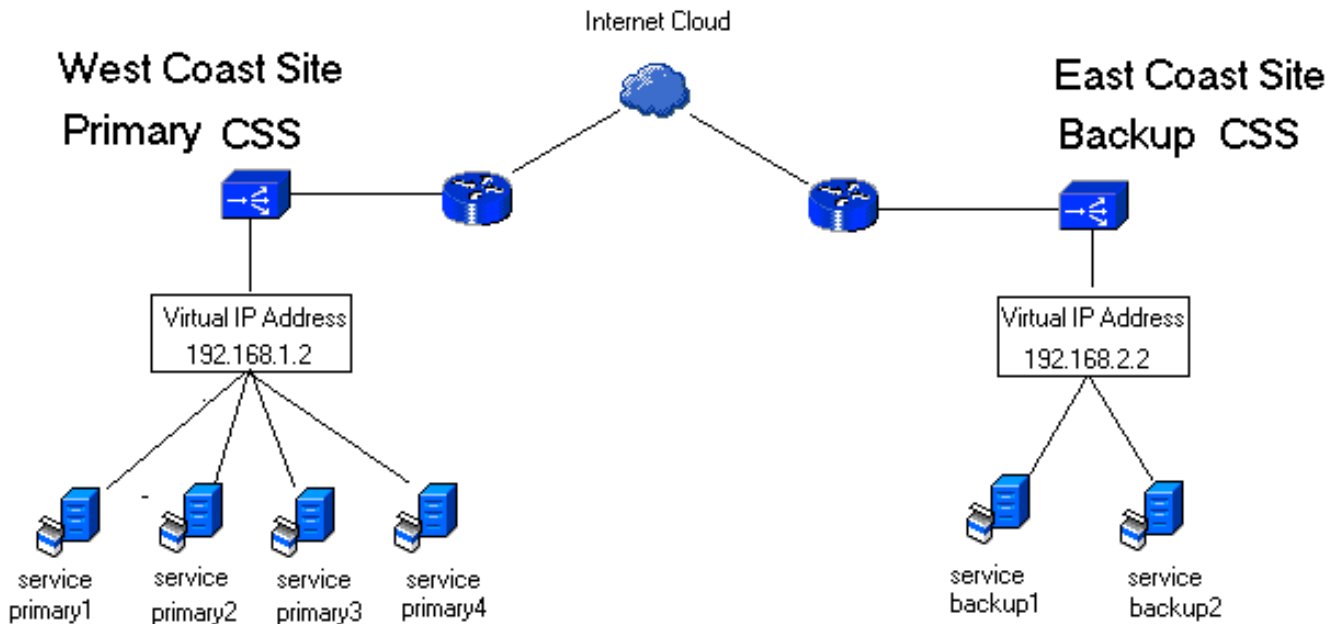
Le site primaire sera préféré par une combinaison d'utiliser un ACL sur le CSS secondaire, une session d'application entre les deux commutateurs CSS, et configurer les enregistrements mentionnés ci-dessus NS sur le serveur DNS de plus haut niveau.

Configurez

Cette section vous fournit des informations pour configurer les fonctionnalités décrites dans ce document.

Diagramme du réseau

Ce document utilise la configuration réseau indiquée dans le diagramme suivant :



Configurations

Ce document utilise les configurations présentées ci-dessous.

- Site de côte ouest (primaire)
- Site de Côte Est (sauvegarde)

Site de côte ouest (primaire)

```

| ***** GLOBAL
| *****
|
| app
| app session 192.168.2.1
|
| !--- Configures the app session to the remote CSS;
| remote service !--- and DNS info is shared through here.
ip route 0.0.0.0 0.0.0.0 192.168.1.50
| ***** INTERFACE
| ***** interface 3/2 bridge vlan 2
| ***** CIRCUIT
| ***** circuit VLAN1 ip address
192.168.1.1 255.255.255.0 circuit VLAN2 ip address
10.1.1.1 255.255.255.0 ! *****
SERVICE ***** service primary1 ip
address 10.1.1.2 active service primary2 ip address
10.1.1.3 active service primary3 ip address 10.1.1.4
active service promary4 ip address 10.1.1.5 active
| ***** OWNER
| ***** owner GSLB dns both !---
| This states that there is a remote CSS authoritative for
| the same domain. content WWW vip address 192.168.1.2 add
service primary1 add service primary2 add service
primary3 add service primary4 add dns www.yourdomain.com
| !--- This tells the CSS to resolve requests for this
| domain to this VIP. dns preferlocal !--- If the request
| first hits this site, then always prefer this site and
| not !--- the remote CSS authoritative for this domain.

```

```
active
```

Site de Côte Est (sauvegarde)

```
!***** GLOBAL
*****

app
app session 192.168.1.1

!--- Configures the app session to the remote CSS;
remote service !--- and DNS info and is shared through
here. ip route 0.0.0.0 0.0.0.0 192.168.2.50
!***** INTERFACE
***** interface 3/1 bridge vlan 2
!***** CIRCUIT
***** circuit VLAN1 ip address
192.168.2.1 255.255.255.0 circuit VLAN2 ip address
10.1.1.1 255.255.255.0 !*****
SERVICE ***** service backup1 ip
address 10.1.1.2 active service backup2 ip address
10.1.1.3 active service hacked_redirect !--- This probe
checks if the primary site is up. ip address 192.168.1.2
keepalive type http !***** OWNER
***** Owner GSLB dns both !---
This states that there is a remote CSS authoritative for
the same domain. content WWW add dns www.yourdomain.com
vip address 192.168.2.2 add service backup1 add service
backup2 acl 1 !--- If the primary site is up, then this
ACL will tell requests !--- landing on this site to
prefer the West Coast site. clause 10 permit any any
destination content owner_backup/WWW-backup prefer
hacked_redirectt clause 99 permit any any destination
any apply circuit-(VLAN1) apply dns acl 5 clause 10
permit any any destination any apply all
```

Vérifiez

Aucune procédure de vérification n'est disponible pour cette configuration.

Dépannez

Il n'existe actuellement aucune information de dépannage spécifique pour cette configuration.

Informations connexes

- [Configurer la caractéristique Rémanente de DN](#)
- [Ressource de support en Services de mise en réseau d'applications](#)
- [Téléchargement logiciel pour le logiciel de WebNS CSS11000](#) (clients [enregistrés](#) seulement)