



Implementación de la cámara

- [Webex Desk Camera, en la página 1](#)
- [Conexión de la cámara, en la página 2](#)
- [Requisitos del sistema de Camera App, en la página 4](#)
- [Instalación de la Webex Desk Camera App, en la página 5](#)
- [Comprobación del inventario de cámaras en Control Hub, en la página 6](#)
- [Actualización de firmware, en la página 7](#)

Webex Desk Camera

Tenga en cuenta estas limitaciones cuando configure y utilice su Webex Desk Camera.

- El dispositivo necesita un espacio seco y bien ventilado. Webex Desk Camera funciona de 32° a 104 °F (0° a 40 °C).
- No exponga el dispositivo a agua o líquidos, ya que podrían dañar la cámara.
- Mantenga actualizados los controladores USB de su computadora.
- Asegúrese de que el puerto USB al que conecta la cámara brinda suministro de energía y transferencia de datos.
- Utilice la cámara con la iluminación apropiada. Una luz de fondo brillante o una iluminación frontal pueden causar una exposición insuficiente o excesiva en la imagen de video. Si no puede cambiar la iluminación, ajuste manualmente la luminosidad con Webex Desk Camera App.
- El obturador de privacidad de su cámara activa y desactiva el flujo de video. Deslice el obturador hacia la derecha o hacia la izquierda para activar y desactivar el flujo de video en lugar de desconectar y volver a conectar la cámara.
- Cuando use la cámara con una aplicación en el equipo, cierre las demás aplicaciones que puedan usar la cámara al mismo tiempo. La cámara admite una aplicación en Windows y más de una aplicación en Mac OS a la vez.
- Para obtener un rendimiento óptimo de la función Best Overview, asegúrese de que esté centrado en el marco antes de activar esta función.
- La cámara tiene un sensor de infrarrojos para Windows Hello. No bloquee el sensor.

- Limpie suavemente la cámara con un paño suave y seco en la superficie y el panel frontal. El material áspero puede arañar el panel frontal y afectar la claridad de la imagen.
- Con la cámara se incluye un documento de introducción. Proporciónelo al usuario.

Temas relacionados

- [Requisitos del sistema de Camera App](#), en la página 4
- [Idiomas admitidos](#)
- [Especificaciones del entorno físico y operativo](#)
- [Limpieza de la cámara](#)

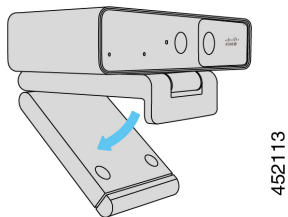
Conexión de la cámara

La cámara recibe alimentación de la computadora a través del cable USB. Se suministra con un cable USB-A y un cable USB-C. Utilice el cable que corresponda al puerto USB de su computadora.

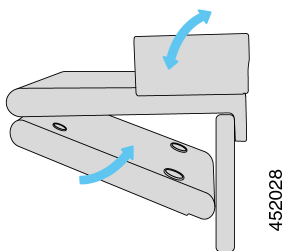
Puede montar la cámara en el equipo, en una pantalla, en un soporte de escritorio o en un trípode, y participar en una videollamada o una reunión.

Procedimiento

Paso 1 Abra el clip de la cámara.



Paso 2 Ajuste la cámara.



- Coloque la cámara en el borde superior de la pantalla de la computadora y cierre el clip hasta que la cámara esté estable. Consulte la flecha de la parte inferior de la figura anterior.
- Levante el extremo posterior de la cámara para ajustar el ángulo. Consulte la flecha de la parte superior de la figura anterior.

Paso 3 Conecte la cámara a la computadora con uno de los cables USB suministrados.

Figura 1: Conexión de la cámara montada en una computadora

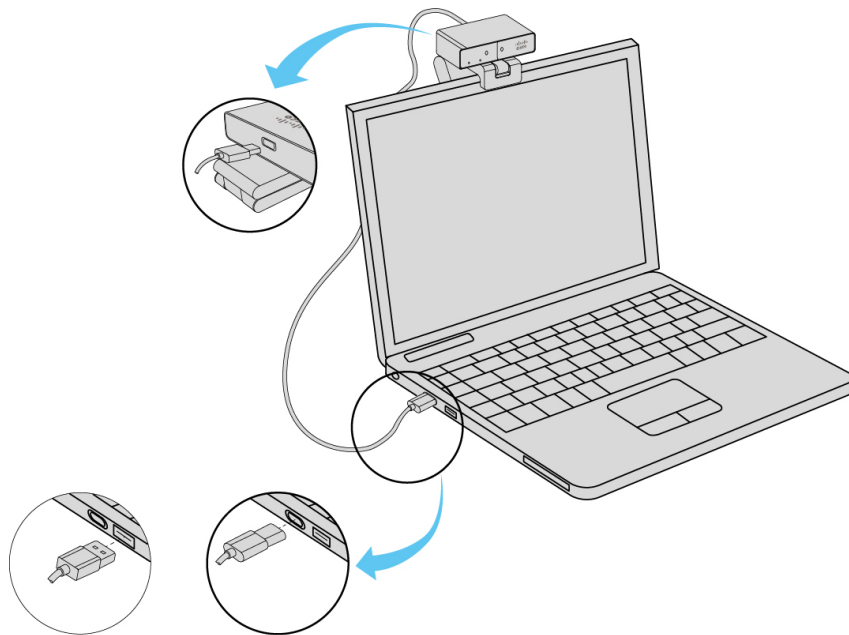
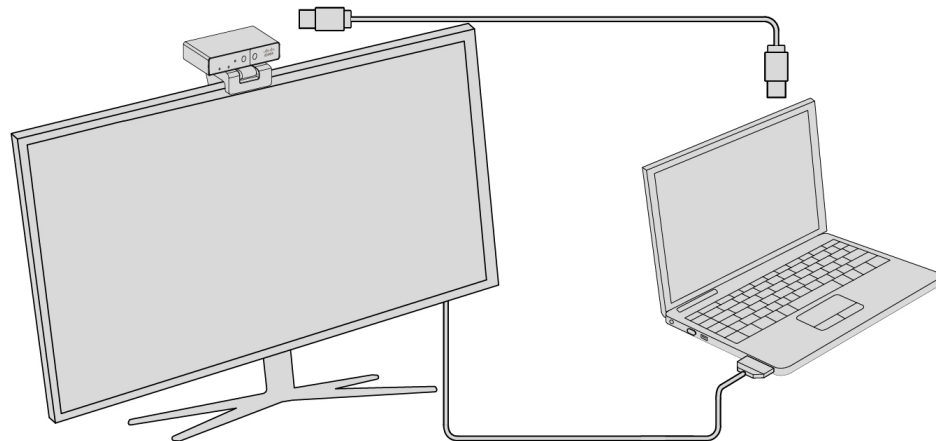
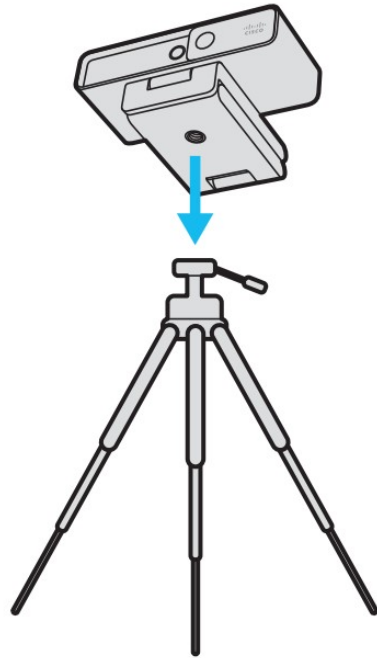


Figura 2: Conexión de la cámara montada en una pantalla



También puede montar la cámara en un trípode, según sea necesario. Si tiene un trípode aparte, consulte el manual para obtener información sobre cómo montar la cámara en el trípode.

Figura 3: Montaje de la cámara en un trípode



Requisitos del sistema de Camera App

La siguiente lista muestra los requisitos del sistema de la computadora para utilizar la Webex Desk Camera App. Debe confirmar que su computadora cumple o supera estos requisitos antes de instalar la aplicación Camera App.

- Requisitos mínimos del sistema operativo:
 - Windows 10 con Universal C Runtime
 - Mac OS X 10.12
- CPU: procesador Intel i5 a 2,4 GHz/i7 a 1,9 GHz o un procesador con la capacidad de procesamiento equivalente
- RAM: 8 GB o más
- Espacio en el disco duro para el almacenamiento de archivos multimedia
- Puerto USB 2.0 (las resoluciones 4K requieren un puerto USB 3.0 o USB-C)

Instalación de la Webex Desk Camera App

Webex Desk Camera se diseñó para funcionar inmediatamente con la configuración predeterminada. Puede personalizar la configuración con la Webex Desk Camera App para satisfacer los requisitos de red o de imagen de video.

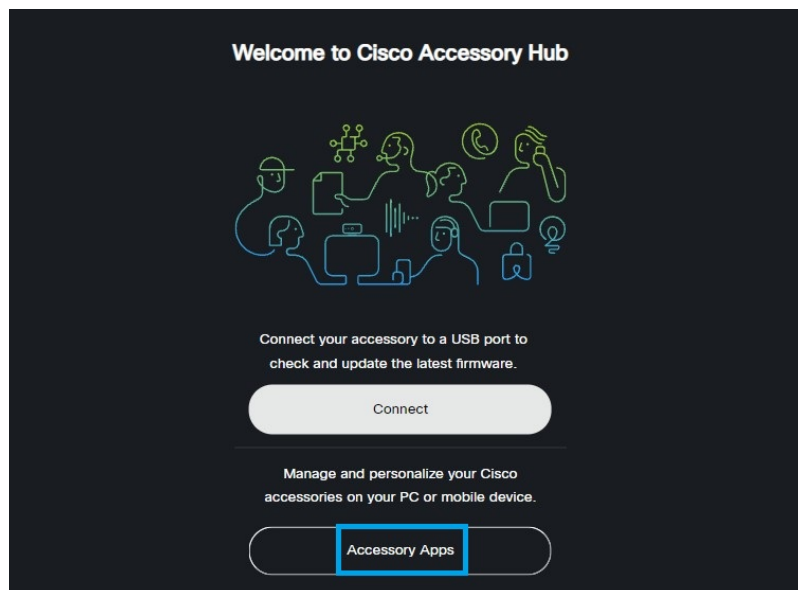
Antes de comenzar

La Webex Desk Camera App es compatible con Windows y Mac OS. Asegúrese de que su computadora cumple o supera los requisitos mínimos. Para conocer los requisitos del sistema, consulte [Requisitos del sistema de Camera App](#), en la página 4.

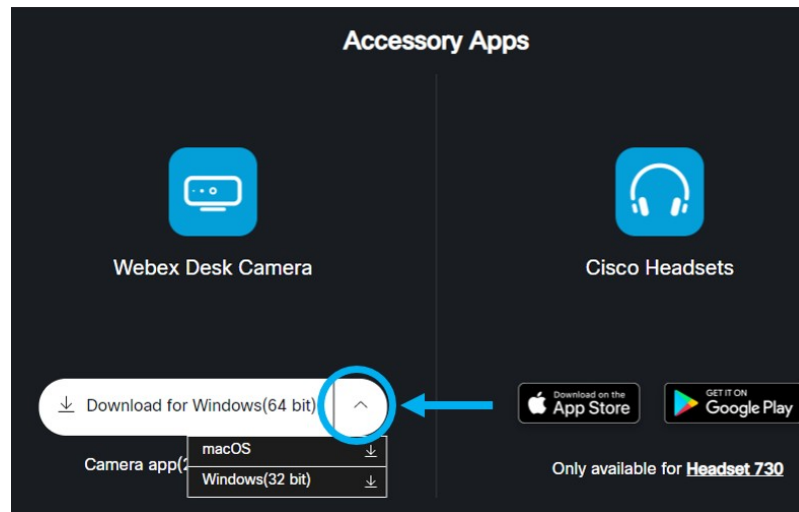
Procedimiento

Paso 1 Descargue el instalador de la aplicación correspondiente al sistema operativo de su computadora. Realice cualquiera de las acciones siguientes:

- Vaya a [Cisco Accessory Hub](#) y descargue el archivo de instalación de **Aplicaciones de accesorios**.



Seleccione la versión compatible con su sistema operativo para descargarla.



- Vaya a [Descarga de software de Cisco](#) y descargue la última versión compatible con su sistema operativo. Se requiere iniciar sesión para la descarga.

Paso 2 Haga doble clic en el archivo ejecutable para iniciar la instalación.

Paso 3 Siga las instrucciones en pantalla para completar la instalación.

Temas relacionados

[Requisitos del sistema de Camera App](#), en la página 4

Comprobación del inventario de cámaras en Control Hub

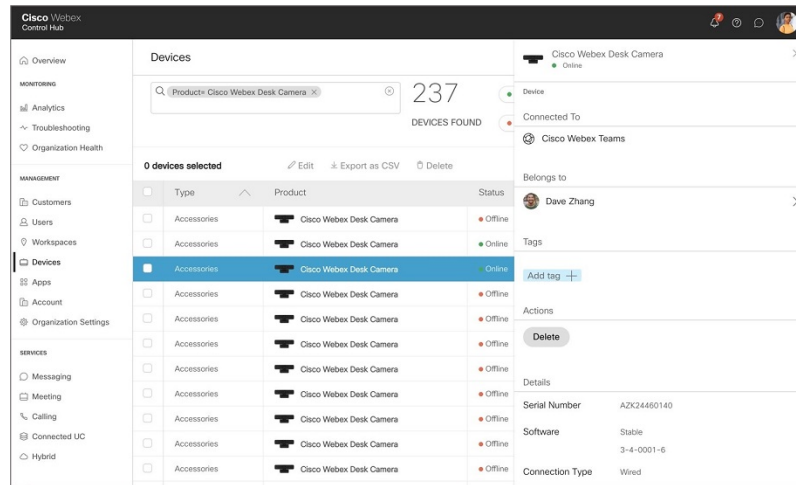
Cuando la cámara funciona con la aplicación Webex o Webex Meetings, la aplicación Webex o Webex Meetings detecta la conexión del dispositivo e informa del inventario del dispositivo a Control Hub. Puede ver y ordenar las cámaras individuales en Control Hub. Cada página de cámaras muestra el modelo de cámara, el número de serie, la versión de firmware, el estado de la conexión y el tiempo que está conectada la cámara.

Procedimiento

Paso 1 Inicie sesión en [Control Hub](#) y vaya a **Dispositivos**.

Paso 2 Busque la cámara en el inventario.

Paso 3 Haga clic en la cámara en los resultados para ver los detalles.



Actualización de firmware

Puede actualizar el firmware de la cámara en:

- Cisco Accessory Hub
Actualice la cámara en línea o con un archivo de firmware local.
- Webex Desk Camera App
Actualice la cámara con un archivo de firmware local.

Temas relacionados

[Actualización del firmware de la cámara con la aplicación Camera App](#), en la página 9

[Actualización del firmware de Camera en Centro de accesorios de Cisco](#), en la página 7

Actualización del firmware de Camera en Centro de accesorios de Cisco

Centro de accesorios de Cisco le permite actualizar el firmware de la cámara a través del navegador web Google Chrome. La herramienta verifica automáticamente el modelo de la cámara y la versión actual de firmware y, si hay una versión más reciente disponible, le da la opción de actualizar la cámara. También puede actualizar la cámara con un archivo de firmware local mediante Centro de accesorios de Cisco.



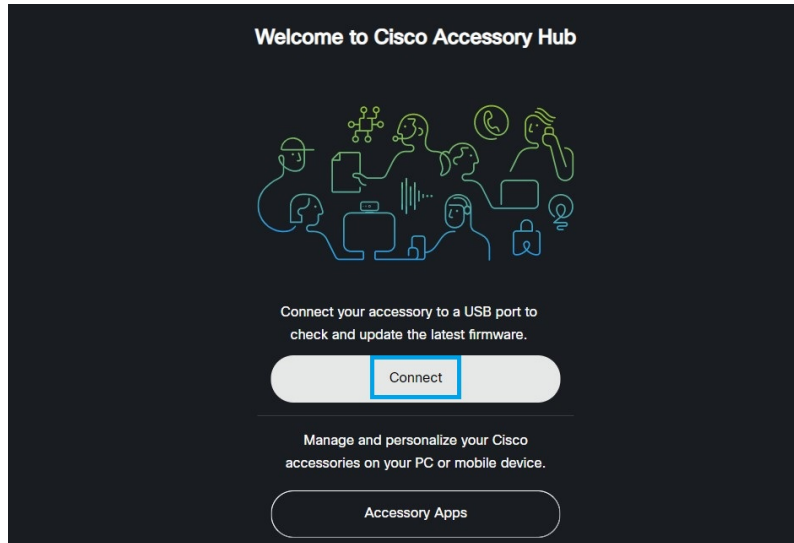
Nota Visite Centro de accesorios de Cisco con la versión más reciente de Google Chrome o Microsoft Edge.

Antes de comenzar

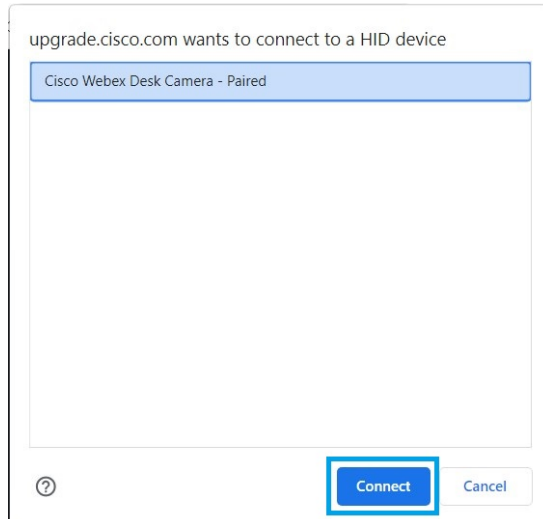
Cierre cualquier aplicación que pueda llegar a utilizar la cámara.

Procedimiento

- Paso 1** Conecte la cámara a la computadora.
- Paso 2** Vaya a [Cisco Accessory Hub](#) en el navegador web.
- Paso 3** Haga clic en **Conectar**.



- Paso 4** Seleccione **Cisco Webex Desk Camera** en la lista de solicitud de dispositivo y haga clic en **Conectar**.



- Paso 5** Siga las instrucciones en pantalla.

Nota Mantenga la cámara conectada a la computadora durante la actualización.

- Paso 6** Una vez que se complete la actualización, espere unos 30 segundos mientras la cámara se reinicia.

Temas relacionados

[Actualización del firmware de la cámara con la aplicación Camera App](#), en la página 9

Actualización del firmware de la cámara con la aplicación Camera App

Si instaló la Webex Desk Camera App versión 2.3, la aplicación Camera App busca actualizaciones de firmware cuando se inicia. Si se detecta una actualización, el botón **Actualizaciones** muestra los números 1 o 2. Haga clic en **Actualizaciones** > **Iniciar actualización** para descargar e instalar el firmware nuevo.

Si usa la Webex Desk Camera App versión 2.2, siga estos pasos para actualizar el firmware.

Antes de comenzar

Cierre cualquier aplicación que pueda llegar a utilizar la cámara.

Procedimiento

- Paso 1** Abra Webex Desk Camera App.
- Paso 2** Haga clic en **Cisco Webex Desk Camera** > **Información de la cámara** en la barra de menú.
- Paso 3** Haga clic en **Descargar firmware** para descargar y guardar el firmware más reciente en su unidad local. Si el firmware actual está actualizado, el botón **Descargar firmware** está inactivo. También puede descargar el firmware desde [Descarga de software de Cisco](#). Se requiere iniciar sesión para la descarga.
- Paso 4** Desplácese hasta **Básico** > **Firmware**.
- Paso 5** Haga clic en **Seleccionar archivo** y seleccione el archivo de firmware descargado desde la unidad local. Si selecciona un archivo de firmware incorrecto, haga clic en **Eliminar** y seleccione el correcto.
- Paso 6** Haga clic en **Actualizar** para iniciar la actualización.
- Nota** Mantenga la cámara conectada a la computadora durante la actualización.
- Paso 7** Una vez que se complete la actualización, espere unos 30 segundos mientras la cámara se reinicia.

Temas relacionados

[Actualización del firmware de Camera en Centro de accesorios de Cisco](#), en la página 7

