

Acceso a la consola a 5520 8540 WLC vía CIMC

Contenido

[Introducción](#)

[Antecedentes](#)

[prerrequisitos](#)

[Componentes Utilizados](#)

[Configurar](#)

[Configuraciones](#)

Introducción

Este documento describe los pasos para la configuración para el acceso a la consola vía el regulador de la administración integrada de Cisco (CIMC).

Antecedentes

Los modelos AIR-CT5520-K9 y AIR-CT8540-K9 del regulador del Wireless LAN se basan en la serie C del servidor de Cisco UCS, C220 y C240 respectivamente. Tiene tan la utilidad CIMC a editar/piezas físicas bajas del monitor tales como poder, memoria, discos, fan, temperatura, e incluso acceso a la consola a los reguladores del Wireless LAN (WLCs) para que sean accedidos remotamente.

A partir de ahora, para el acceso a la consola las opciones que tenemos son vKVM, conectando los periférico tales como teclado y un monitor con el puerto VGA, y el uso del puerto RJ45 de utilizar directamente o vía el servidor de la consola.

- la consola del vKVM y el monitor externo conectado al VGA muestran el “cargador de arranque de Cisco que carga Stage2...”

Se espera esto porque el WLC no soporta esto, refiere por favor al [guía de Troubleshooting del regulador de la Tecnología inalámbrica de Cisco 5520 y 8540](#)

- El puerto RJ45 no es siempre una solución factible, si usted no tiene acceso físico al WLC.
- El servidor de la consola puede también ser una opción para el telecontrol fuera de acceso de la banda.

Si usted no tiene acceso al puerto de la consola RJ45 ni tiene el servidor de la consola, después éste está para usted.

Prerrequisitos

Componentes Utilizados

La información que contiene este documento se creó a partir de los dispositivos en un ambiente de laboratorio específico. Todos los dispositivos que se utilizan en este documento se pusieron en funcionamiento con una configuración verificada (predeterminada). Si la red está funcionando,

asegúrese de haber comprendido el impacto que puede tener cualquier comando.

- AIR-CT5520-K9, pero el AIR-CT8540-K9 es también capaces junto con cualquier otro dispositivo UCS-C tal como MSE, CMX
- Cualquier cliente SSH tal como putty

Aplicaciones

- Recuperación de contraseña (utilice el “reinicio” comando para la recarga suave en vez del “sistema de la restauración ”)
- Uso de los comandos que valida solamente vía la consola.

Nota: Restricciones para el serial sobre el LAN. Para utilizar el solenoide, la consola del servidor debe tener la configuración siguiente:

- Sin control de flujo
- Velocidad en baudios lo mismo según lo configurado para el solenoide (9600 BPS)
- Tipo de terminal VT-199

Configurar

Configuraciones

1. Configuración CIMC en el WLC vía el CLI

```
(Cisco Controller) >imm address 10.0.0.10 255.255.255.0 10.0.0.1  
(Cisco Controller) >imm username admin password Cisco123 Cisco123  
(Cisco Controller) >imm summary
```

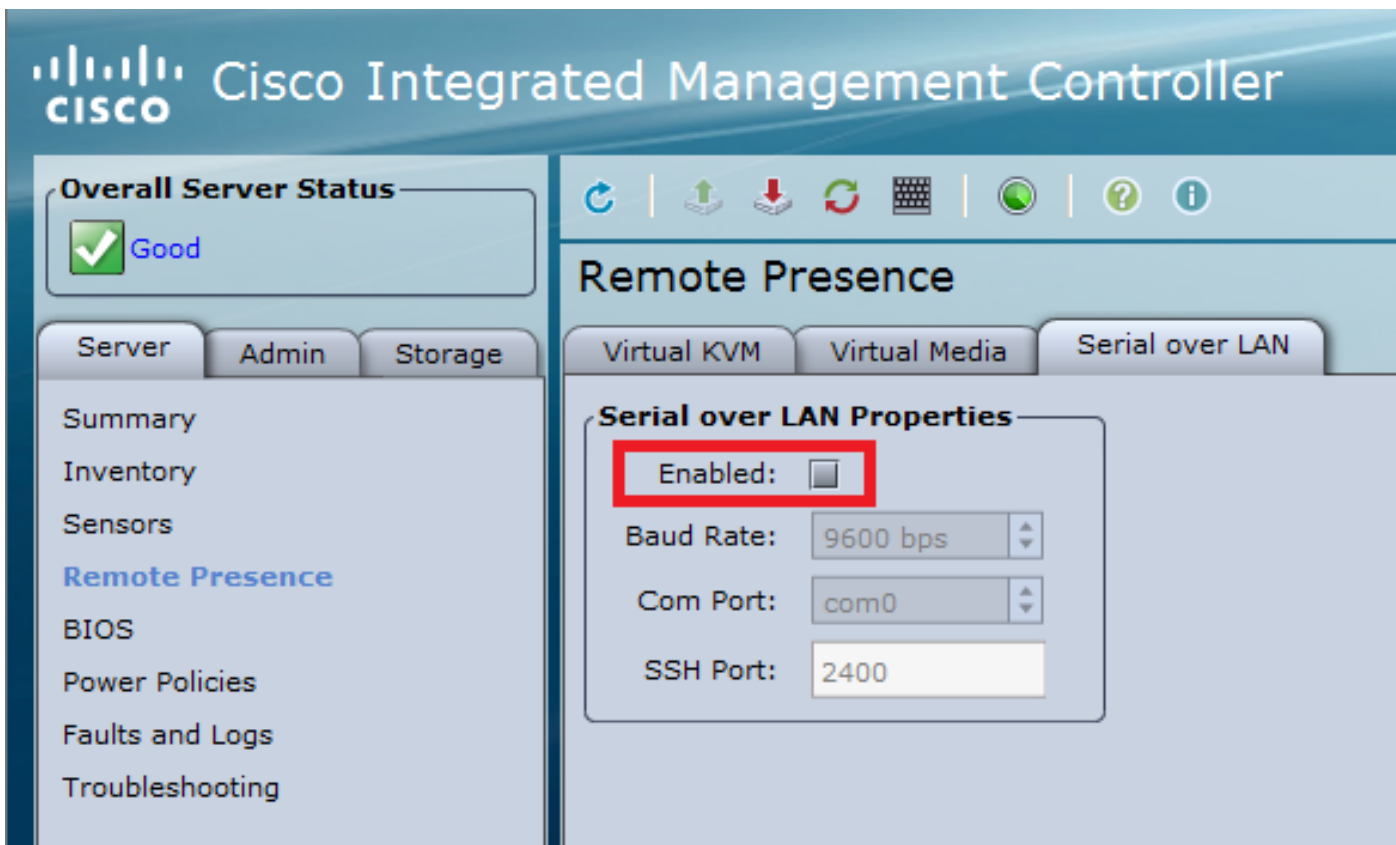
This will take some time...

```
User ID..... admin  
DHCP..... Disabled  
IP Address..... 10.0.0.10  
Subnet Mask..... 255.255.255.0  
Gateway..... 10.0.0.1
```

Marque este artículo [para configurar CIMC para el servidor de la serie C UCS](#), y éste [IP para configurar/de la visión CIMC de la consola durante el bootup](#)

2. Marque si el WLC tiene “serial sobre el LAN “habilitado

- Inicie sesión a CIMC vía el GUI, bajo la **presencia remota del server> > serial sobre el LAN**



- Esta verificación se puede también hacer en el CLI WLC

```
>show imm chassis sol-info
```

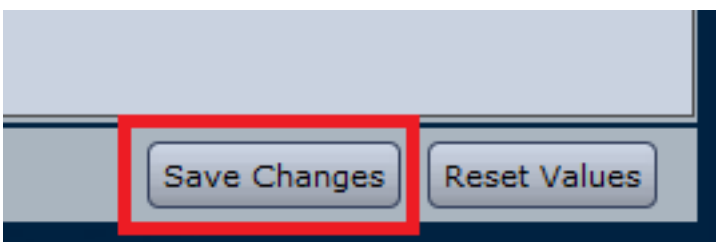
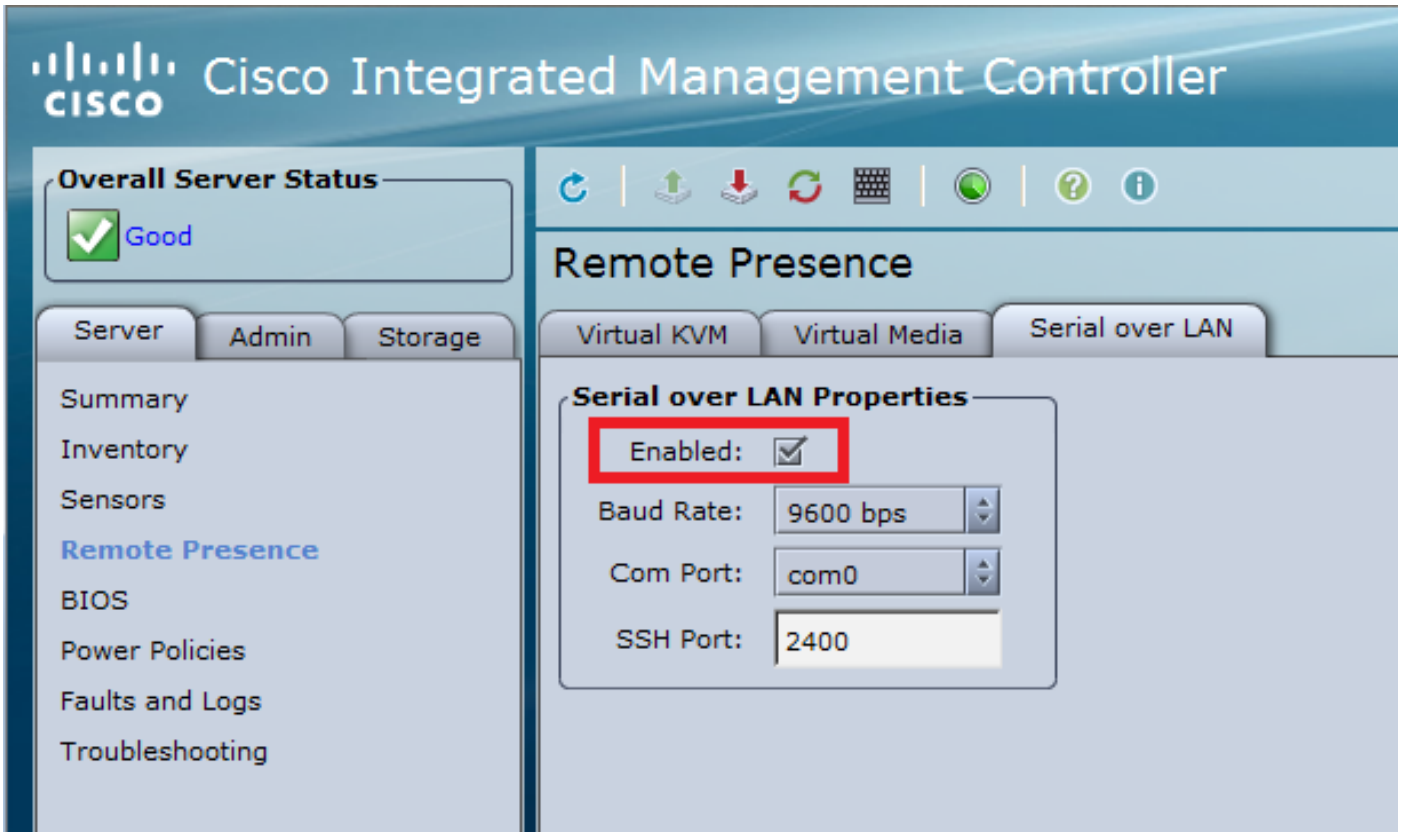
```
Set in progress : set-complete
Enabled : false          !!!! DISABLED
Force Encryption : false
Force Authentication : false
Privilege Level : USER
Character Accumulate Level (ms) : 50
Character Send Threshold : 201
Retry Count : 7
Retry Interval (ms) : 500
Volatile Bit Rate (kbps) : 9.6
Non-Volatile Bit Rate (kbps) : 9.6
Payload Channel : 14 (0x0e)
Payload Port : 623
```

3. Serial del permiso sobre el LAN.

Nota: Cuando se habilita el Serial-Sobre-LAN todas las consolas externas serán inhabilitadas. Es decir la interfaz de la consola physical se asocia a COM0, y puesto que el solenoide utiliza COM0 como la conexión en serie por abandono, entonces cuando es habilitada él los desactives el puerto de la consola physical. Si usted quiere liberar la conexión COM0; Usted puede utilizar el solenoide con el COM1 o inhabilitar el serial sobre la característica LAN a partir de la CIMC.

Vía el GUI

- Login a CIMC, bajo la **presencia remota del server** > > **serial sobre el LAN**
 Checkbox del permiso, cambios de la salvaguardia.



- Vía el CLI

Abra a una sesión SSH en la dirección IP CIMC y el login con las credenciales configuradas previamente

```
# scope sol
/sol # set enabled yes
/sol *# set baud-rate 9600
/sol *# commit
```

```
/sol # exit
# show sol
```

Enabled	Baud Rate(bps)	Com	Port	SOL	SSH Port
yes	9600	com0	2400		

Usted puede cambiar el puerto solenoide SSH a stablish la conexión remotamente con ese puerto y asegurarse que COM0 aparece como la conexión de consola seleccionada. Si no cambiélo con el comando

```
/sol *# set comport com0
```

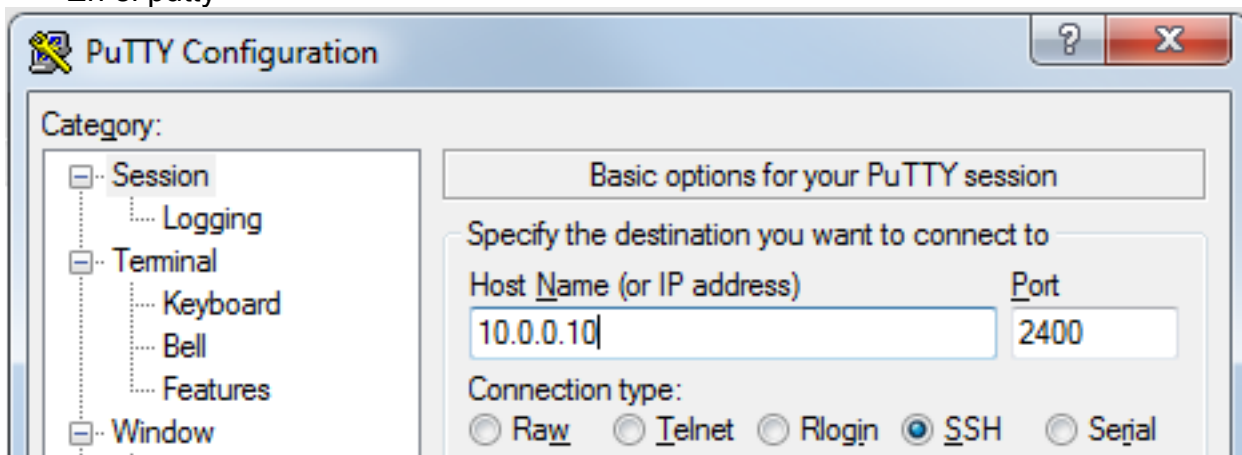
4. Acceso a la consola WLC vía CIMC

```
# connect host
CISCO Serial Over LAN:
Press Ctrl+x to Exit the session
```

```
User:admin
Password:*****
(Cisco Controller) >
```

La consola puede también ser directly accedida usando el IP Address configurado CIMC y el puerto solenoide SSH

- En el putty



- En el Routers

```
#ssh -p 2400 -l admin 10.0.0.10
```

- En Linux/Unix

```
#ssh -p 2400 admin@10.0.0.10
```