

# Proxy de la autenticación Web en un ejemplo de la configuración de controlador del Wireless LAN

ID del Documento: 113151

Actualizado: De julio el 27 de 2011



[Descarga PDF](#)



[Imprimir](#)

[Comentarios](#)

## Productos Relacionados

- [Cisco Flex Wireless Controllers de la serie 7500](#)
- [Controladores LAN inalámbricos Cisco de la serie 4400](#)
- [Cisco Wireless Controllers de la serie 5500](#)
- [Cisco Wireless Services Module 2 \(WiSM2\)](#)
- [Cisco Wireless Controllers de la serie 2500](#)
- [Cisco 2100 Series Wireless LAN Controllers](#)
- [Cisco Catalyst 3750 Series Integrated Wireless LAN Controllers](#)
- [Cisco Catalyst 6500 Series/7600 Series Wireless Services Module \(WiSM\)](#)
- [Cisco Wireless LAN Controller Module](#)
- [+ demostración más](#)

## Contenido

[Introducción](#)

[prerrequisitos](#)

[Requisitos](#)

[Componentes Utilizados](#)

[Convenciones](#)

[Proxy de la autenticación Web en un WLC](#)

[Proxy de la autenticación Web de la configuración en un WLC](#)

[Configuraciones](#)

[Verificación](#)

[Información Relacionada](#)

[Discusiones relacionadas de la comunidad del soporte de Cisco](#)

## [Introducción](#)

Este documento proporciona un ejemplo de configuración para usar la función Web Authentication Proxy en un Controlador de LAN Inalámbrico (WLC).

# prerrequisitos

## Requisitos

Asegúrese que usted cumple estos requisitos antes de que usted intente esta configuración:

- Tenga conocimiento de la configuración de los Puntos de acceso ligeros (revestimientos) y del WLCs de Cisco.
- Tenga conocimiento del protocolo del Lightweight Access Point (LWAPP) /Control y aprovisionamiento de los puntos de acceso de red inalámbrica (CAPWAP).
- Tenga conocimiento de la autenticación Web.

## Componentes Utilizados

La información que contiene este documento se basa en las siguientes versiones de software y hardware.

- WLC de Cisco 4400 que funciona con la versión de firmware 7.0.116.0
- REVESTIMIENTO de las Cisco 1130AG Series
- Adaptador de red inalámbrica de cliente de Cisco 802.11a/b/g que funciona con la versión de firmware 4.2

La información que contiene este documento se creó a partir de los dispositivos en un ambiente de laboratorio específico. Todos los dispositivos que se utilizan en este documento se pusieron en funcionamiento con una configuración verificada (predeterminada). Si la red está funcionando, asegúrese de haber comprendido el impacto que puede tener cualquier comando.

## Convenciones

Consulte [Convenciones de Consejos Técnicos de Cisco](#) para obtener más información sobre las convenciones sobre documentos.

## Proxy de la autenticación Web en un WLC

Este documento asume que el lector tiene el conocimiento anterior de la autenticación Web y esos pasos implicados en configurar la autenticación Web en el WLCs de Cisco. Si usted es usuario nuevo, lea estos documentos que expliquen el proceso de autenticación Web detalladamente:

- [Ejemplo de configuración de la autenticación Web del regulador del Wireless LAN](#)
- [Autenticación del Web externa con el ejemplo de configuración de los reguladores del Wireless LAN](#)
- [Resolviendo problemas la autenticación Web en un regulador del Wireless LAN \(WLC\)](#)

La característica del proxy de la autenticación Web fue introducida con la versión 7.0.116.0 del WLC.

Un buscador Web tiene tres tipos de configuraciones de Internet que se puedan configurar por el usuario:

- El auto detecta
- Proxy del sistema
- Manual

Esta característica habilita a los clientes que hacen el manual Web Proxy (Proxy Web) habilitar en el navegador para facilitar la autenticación Web con el regulador.

En una red configurada para la autenticación Web, si configuran al cliente para las configuraciones de representación manuales, el regulador no escucha tales puertos del proxy y por lo tanto el cliente no podría establecer una conexión TCP con el regulador. En efecto, el usuario no puede conseguir a cualquier página de registro a la autenticación y conseguir el acceso a la red.

Cuando los pedidos de cliente cualquier URL con la característica del proxy de la autenticación Web habilitada, el regulador responden con una página web que indica al usuario que cambie las configuraciones de representación de Internet para detectar automáticamente las configuraciones de representación.

Este proceso evita que las configuraciones de representación manuales del navegador consigan perdidas. Después de configurar esta característica, el usuario puede conseguir el acceso a la red con la directiva de la autenticación Web.

Por abandono, estas funciones se proporcionan para los puertos 80, 8080, y 3128 porque éstos son los puertos más de uso general para el servidor proxy de la red.

## [Proxy de la autenticación Web de la configuración en un WLC](#)

En esta sección encontrará la información para configurar las funciones descritas en este documento.

### [Configuraciones](#)

Complete estos pasos para configurar el proxy de la autenticación Web usando el regulador GUI:

1. Del regulador GUI, elija el **regulador** > al **general**.
2. Para habilitar el proxy de WebAuth, elija **habilitado de la** lista desplegable del **modo del cambio de dirección del proxy de WebAuth**.

CISCO

MONITOR WLANS **CONTROLLER** WIRELESS SECURITY MANAGEMENT

Controller

General

General

Inventory

Interfaces

Interface Groups

Multicast

Network Routes

▶ Internal DHCP Server

▶ Mobility Management

Ports

▶ NTP

▶ CDP

▶ Advanced

Name WLC-4400

802.3x Flow Control Mode Disabled

LAG Mode on next reboot Disabled (LAG)

Broadcast Forwarding Disabled

AP Multicast Mode Unicast

AP Fallback Enabled

Apple Talk Bridging Disabled

Fast SSID change Disabled

Default Mobility Domain Name WLAN-LAB

RF Group Name WLAN-LAB

User Idle Timeout (seconds) 300

ARP Timeout (seconds) 300

Web Radius Authentication PAP

802.3 Bridging Disabled

Operating Environment Commercial (0 to 40 C)

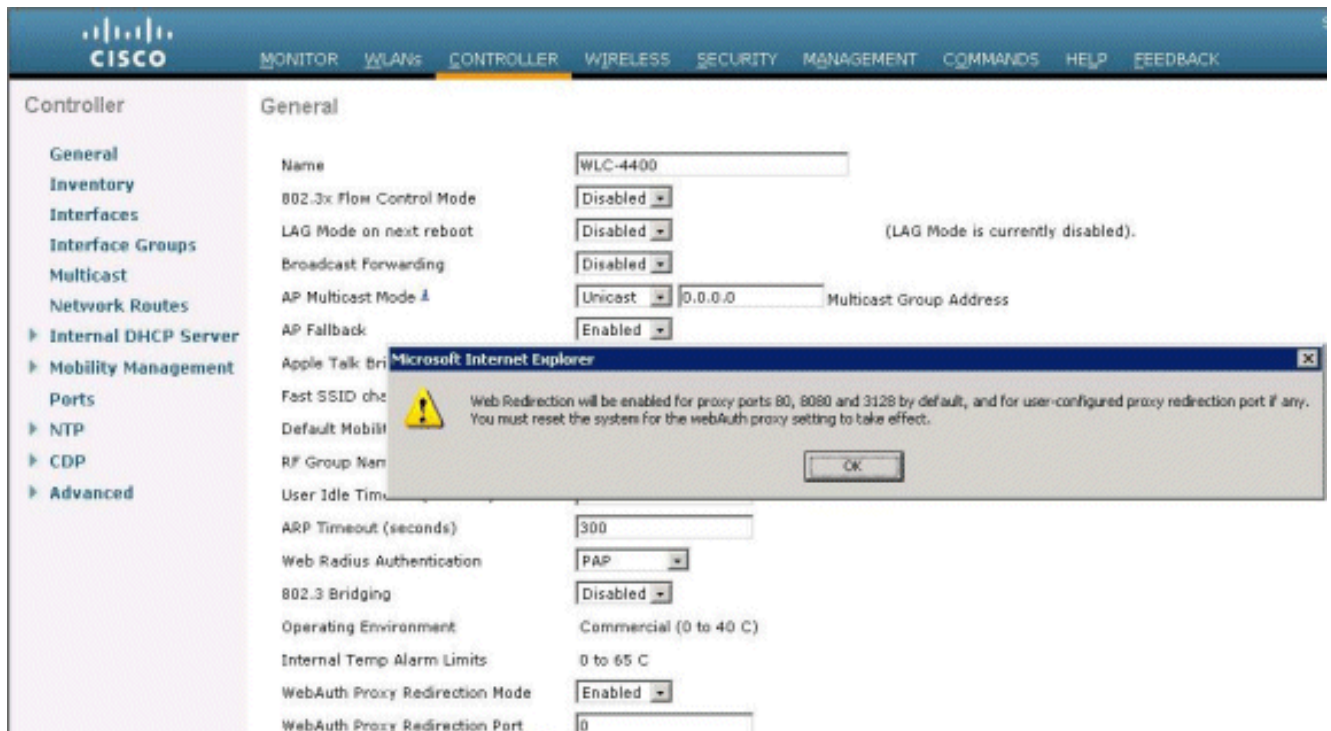
Internal Temp Alarm Limits 0 to 65 C

WebAuth Proxy Redirection Mode Enabled

WebAuth Proxy Redirection Port Disabled

Enabled

3. En el cuadro de texto del puerto del cambio de dirección del proxy de WebAuth, ingrese el número del puerto del proxy de la autenticación Web. Este cuadro de texto consiste en los números del puerto en los cuales el regulador está atento el cambio de dirección del proxy de la autenticación Web. Por abandono, se asumen los tres puertos 80, 8080, y 3128. Si usted configuró el puerto del cambio de dirección de la autenticación Web a cualquier puerto con excepción de estos valores, usted debe especificar ese valor.



4. Haga clic en Apply (Aplicar).

Para configurar el proxy de WebAuth del CLI, publique este comando:

```
config network web-auth proxy-redirect {enable | disable}
```

Fije el número del puerto de la autenticación Web usando el comando del *<port-number>* del puerto del red-auth de la red de los config.

Una vez que se configura el WLC, salve la configuración y reinicie el regulador para que la configuración tome el efecto.

## Verificación

Para ver el estado actual de la configuración de representación de la autenticación Web, publique el **resumen** o el comando **show running-config** de la red de la demostración.

```
(Cisco Controller) >show network summary RF-Network Name..... WLAN-LAB
Web Mode..... Disable Secure Web
Mode..... Enable Secure Web Mode Cipher-Option High..... Disable
Secure Web Mode Cipher-Option SSLv2..... Enable Secure Shell (ssh).....
Enable Telnet..... Enable Ethernet Multicast
Forwarding..... Disable Ethernet Broadcast Forwarding..... Disable AP
Multicast/Broadcast Mode..... Unicast IGMP snooping.....
Disabled IGMP timeout..... 60 seconds IGMP Query
Interval..... 20 seconds User Idle Timeout..... 300
seconds ARP Idle Timeout..... 300 seconds Cisco AP Default
Master..... Disable AP Join Priority..... Disable Mgmt
Via Wireless Interface..... Disable Mgmt Via Dynamic Interface.....
Disable Bridge MAC filter Config..... Enable Bridge Security
Mode..... EAP --More-- or (q)uit Mesh Full Sector DFS.....
Enable Apple Talk ..... Disable AP Fallback
..... Enable Web Auth Redirect Ports ..... 80 Web Auth
Proxy Redirect ..... Enable Fast SSID Change ..... Disabled
802.3 Bridging ..... Disable IP/MAC Addr Binding Check
..... Enabled
```

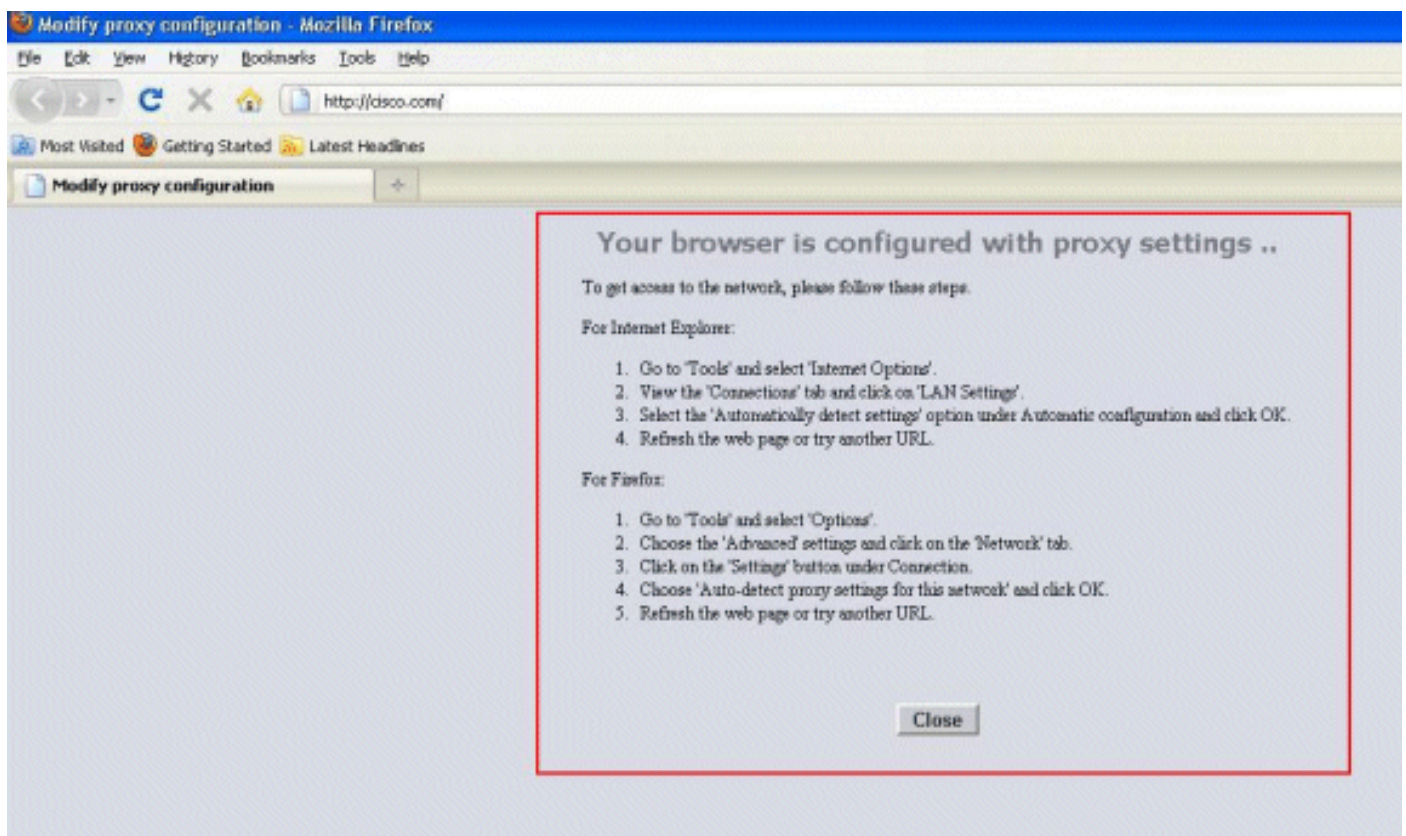
Ahora, déjenos conectan a un cliente de red inalámbrica con el invitado SSID que hemos



configurado para la autenticación Web.



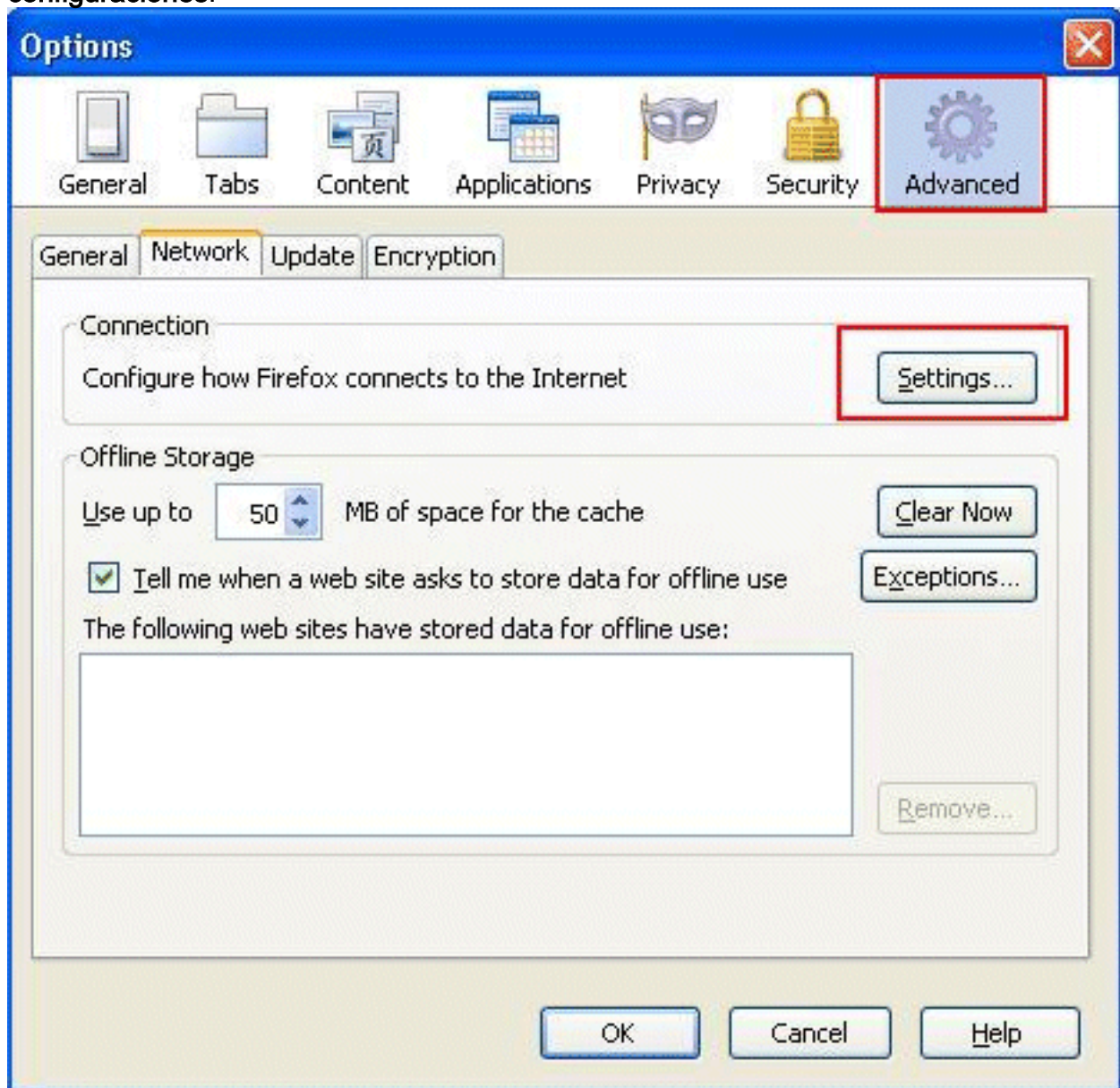
Si se asume que le tenga un servidor DHCP interno, el cliente conecta con la red inalámbrica (WLAN) Guest1 y adquiere una dirección IP. Cuando los intentos del cliente a acceder el regulador URL (por ejemplo, www.cisco.com), puesto que el proxy manual se habilita en el buscador del cliente, que usa la característica del proxy de la autenticación Web responden con una página web que indica al usuario que cambie las configuraciones de representación de Internet para detectar automáticamente las configuraciones de representación.



En este momento, el cliente es consciente que las configuraciones de representación manuales necesitan ser inhabilitadas. Aquí, usted puede ver cómo inhabilitar las configuraciones de

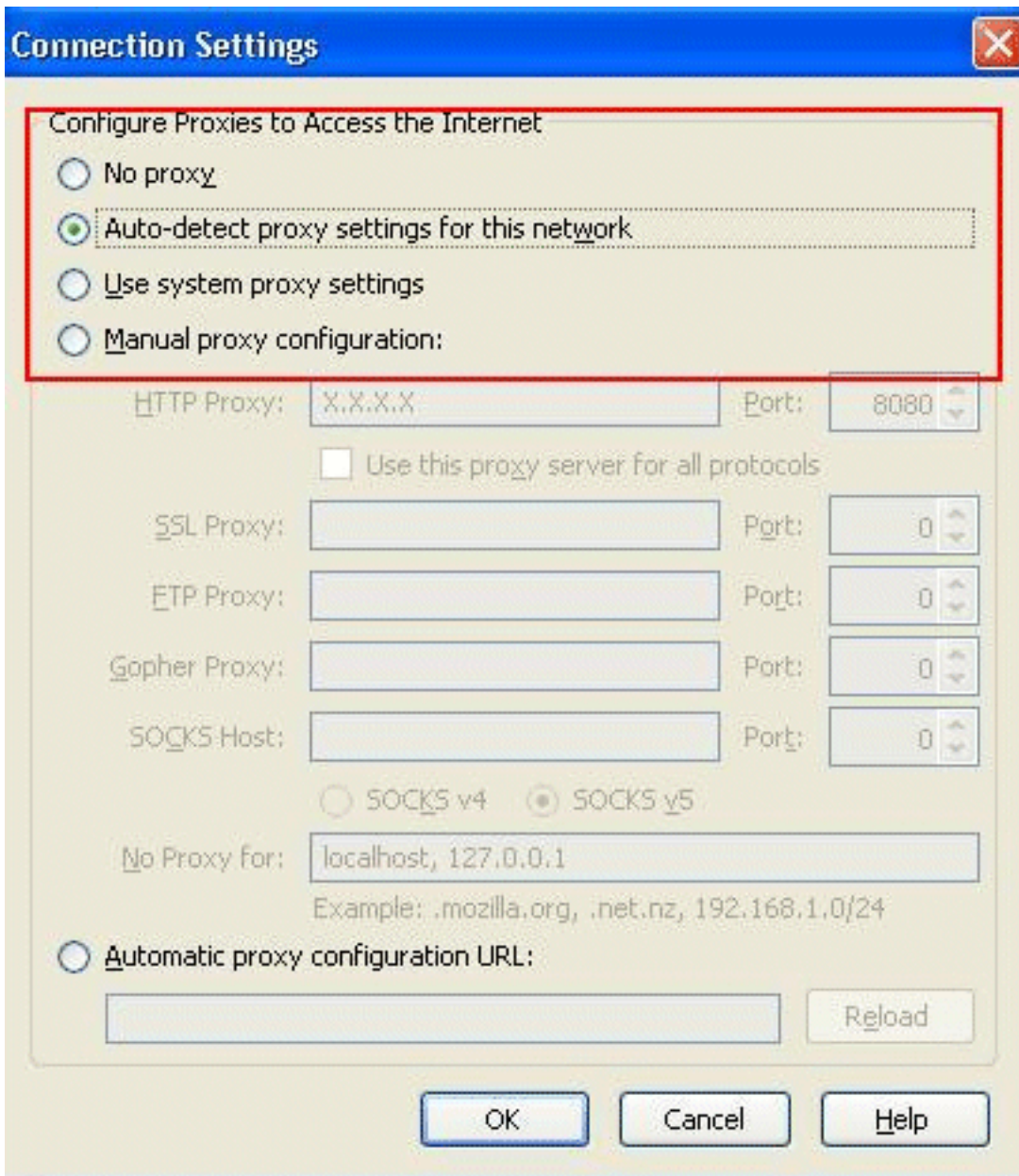
representación manuales en la versión 3.6 de Firefox.

1. Del navegador de Firefox, las **herramientas** selectas > las **opciones**, y entonces seleccionan **avanzado**.
2. Haga clic la lengüeta de la **red**, y después seleccione las **configuraciones**.



3. En la ventana de las configuraciones de la conexión, selecta **Auto-detecte las configuraciones de representación para esta**

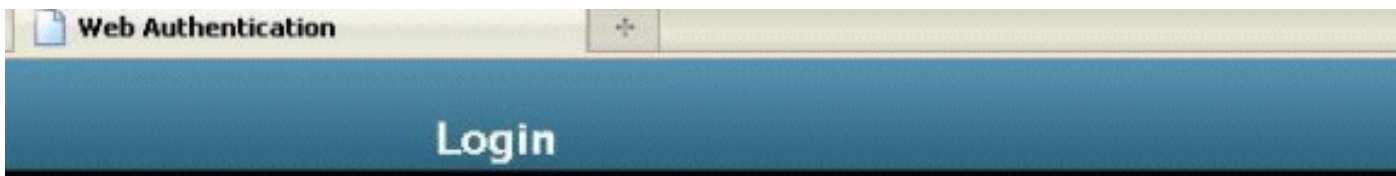




red.

Una vez que se completa esto, restaure al navegador e intente acceder el URL otra vez. Esta vez, le reorientarán a la página de la autenticación Web. El cliente puede proveer de usted las credenciales y usted puede iniciar sesión a la red del invitado.





## Welcome to the Cisco wireless network

Cisco is pleased to provide the Wireless LAN infrastructure for your network. Please login and put your unified wireless solution to work.

User Name

Password

Submit

## [Información Relacionada](#)

- [Ejemplo de configuración de la autenticación Web del regulador del Wireless LAN](#)
- [Autenticación del Web externa con el ejemplo de configuración de los reguladores del Wireless LAN](#)
- [Resolviendo problemas la autenticación Web en un regulador del Wireless LAN \(WLC\)](#)
- [Guía de configuración del controlador LAN de la tecnología inalámbrica de Cisco, versión 7.0.116.0](#)
- [Soporte Técnico y Documentación - Cisco Systems](#)

¿Era este documento útil? [Sí](#) [ningún](#)

Gracias por su feedback.

[Abra un caso de soporte](#) (requiere un [contrato de servicios con Cisco](#).)

## Discusiones relacionadas de la comunidad del soporte de Cisco

[La comunidad del soporte de Cisco](#) es un foro para que usted haga y conteste a las preguntas, las sugerencias de la parte, y colabora con sus pares.

Refiera a los [convenios de los consejos técnicos de Cisco](#) para la información sobre los convenios

usados en este documento.

Actualizado: De julio el 27 de 2011

ID del Documento: 113151