

Troubleshooting del T1 Alarm Azul y Amarilla

Contenido

[Introducción](#)

[prerrequisitos](#)

[Requisitos](#)

[Componentes Utilizados](#)

[Convenciones](#)

[Antecedentes](#)

[Información Relacionada](#)

[Introducción](#)

Este documento provee información sobre cómo resolver problemas del T1 Alarm Azul y Amarilla.

[prerrequisitos](#)

[Requisitos](#)

No hay requisitos específicos para este documento.

[Componentes Utilizados](#)

Este documento no tiene restricciones específicas en cuanto a versiones de software y de hardware.

La información que contiene este documento se creó a partir de los dispositivos en un ambiente de laboratorio específico. Todos los dispositivos que se utilizan en este documento se pusieron en funcionamiento con una configuración verificada (predeterminada). Si la red está funcionando, asegúrese de haber comprendido el impacto que puede tener cualquier comando.

[Convenciones](#)

Consulte [Convenciones de Consejos TécnicosCisco](#) para obtener más información sobre las convenciones del documento.

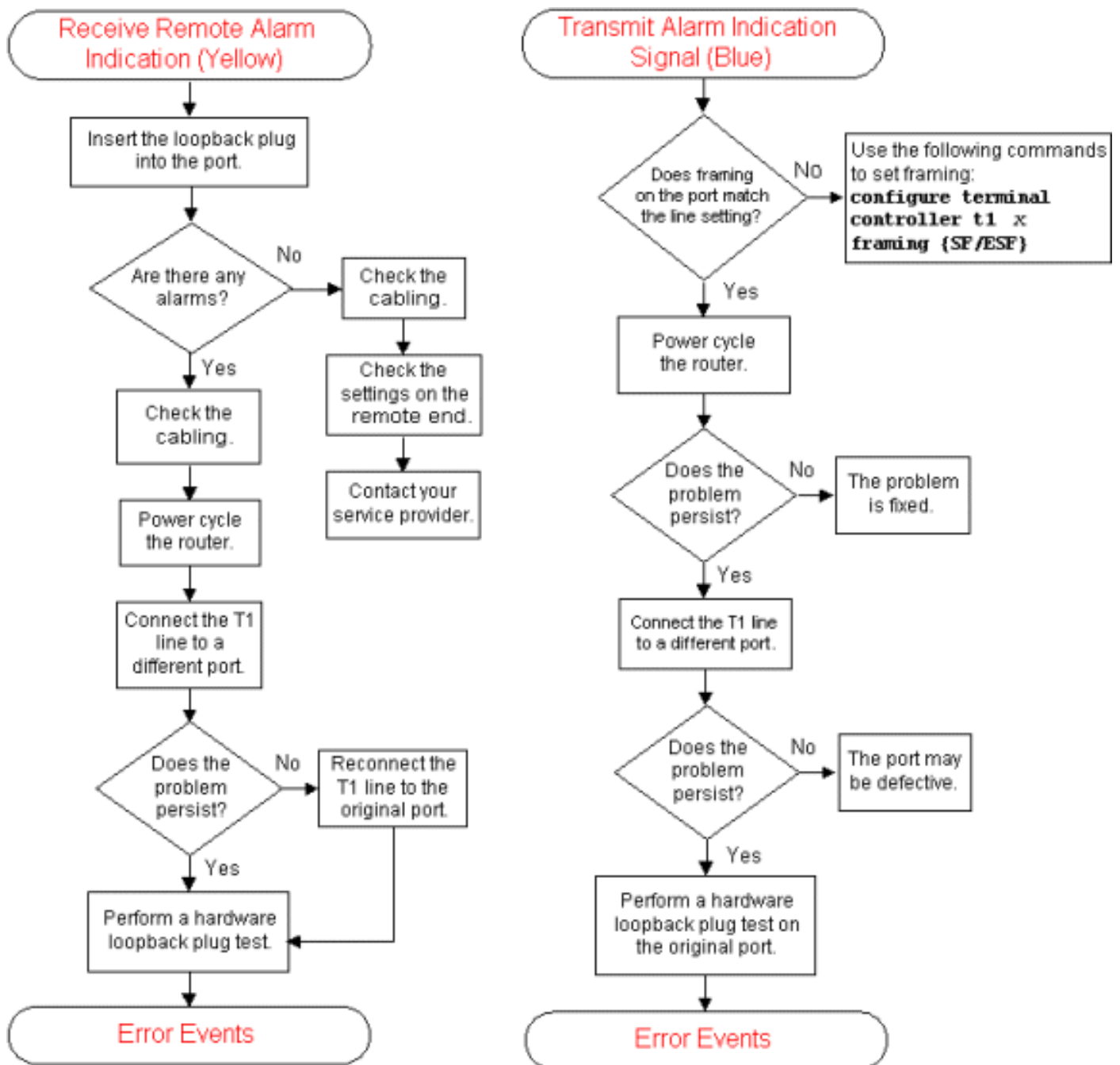
[Antecedentes](#)

Para más información sobre la carta (amarilla) de la indicación de alarma remota de la recepción, haga clic estos links que correspondan a las casillas del comando en el gráfico:

- [El separador de millares del](#) cuadro que el [Loopback Plug en el puerto](#) conecta al Hard Plug Loopback Test.
- [El control del](#) cuadro los enlaces por cable al T1 Alarm Troubleshooting.
- [El ciclo del poder del](#) cuadro los [Router Link al](#) T1 Alarm Troubleshooting.
- El cuadro [conecta la línea T1 con](#) links [diversos de un puerto](#) con el T1 Alarm Troubleshooting.
- El cuadro [realiza los](#) links de un [prueba del Hardware Loopback Plug al](#) Hard Plug Loopback Test.
- [Los eventos de error del](#) cuadro conectan al organigrama del Troubleshooting de Evento de Error T1.

Para más información sobre la carta (azul) de la Señal de indicación de alarma de transmisión, haga clic estos links que correspondan a las casillas del comando en el gráfico:

- El cuadro [configura terminal los](#) links [que enmarcan T1 x del regulador {SF/ESF} al](#) T1 Alarm Troubleshooting.
- El cuadro [conecta el T1 con](#) links [diversos de un puerto](#) con el T1 Alarm Troubleshooting.
- El cuadro [realiza un prueba del Hardware Loopback Plug en los](#) links del [puerto original al](#) Hard Plug Loopback Test.
- [Los eventos de error del](#) cuadro conectan al organigrama del Troubleshooting de Evento de Error T1.



Información Relacionada

- [Resolución de problemas de la alarma T1](#)
- [Prueba de loopback del conector de hardware](#)
- [Diagrama de Flujo de Troubleshooting de Eventos de Error T1](#)