

# Cómo configurar Microsoft NetMeeting con gateways Cisco IOS

## Contenido

[Introducción](#)

[prerrequisitos](#)

[Requisitos](#)

[Componentes Utilizados](#)

[Convenciones](#)

[Configuración de Microsoft NetMeeting para VoIP](#)

[Diagrama de la red](#)

[Instrucciones Paso a Paso](#)

[Configuración de la gateway](#)

[Verificación](#)

[Troubleshooting](#)

[Inicio de una llamada por medio de Microsoft NetMeeting](#)

[Información Relacionada](#)

## [Introducción](#)

El NetMeeting de Microsoft es una aplicación basada en Windows que habilita la interacción y la Colaboración multiusuarios de un solo PC sobre Internet o un intranet. Los clientes o los gateways pueden conectar directamente el uno con el otro, si el IP Address de destino del otro cliente o gateway es accesible.

## [prerrequisitos](#)

### [Requisitos](#)

No hay requisitos específicos para este documento.

### [Componentes Utilizados](#)

La información que contiene este documento se basa en las siguientes versiones de software y hardware.

- Cisco AS5300 con la placa de controlador del T1 PRI
- Software Release 12.1 y Posterior de Cisco IOS® con el IP Plus
- Microsoft NetMeeting versión 3.01

La información que contiene este documento se creó a partir de los dispositivos en un ambiente

de laboratorio específico. Todos los dispositivos que se utilizan en este documento se pusieron en funcionamiento con una configuración verificada (predeterminada). Si la red está funcionando, asegúrese de haber comprendido el impacto que puede tener cualquier comando.

## [Convenciones](#)

Para obtener más información sobre las convenciones del documento, consulte las [Convenciones de Consejos Técnicos de Cisco](#).

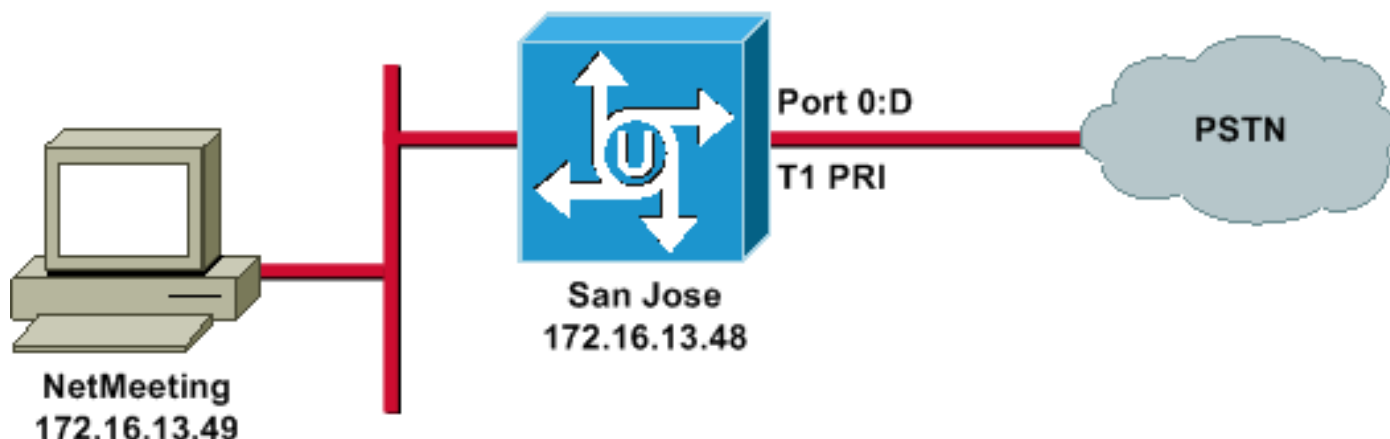
## [Configuración de Microsoft NetMeeting para VoIP](#)

En esta sección encontrará la información para configurar las funciones descritas en este documento.

**Note:** Para obtener información adicional sobre los comandos que se utilizan en este documento, use la Command Lookup Tool (solo para clientes [registrados](#)).

## [Diagrama de la red](#)

En este documento, se utiliza esta configuración de red:



## [Instrucciones Paso a Paso](#)

Para configurar el NetMeeting de Microsoft para trabajar con el gateway de VoIP, utilice este procedimiento:

1. Abra el NetMeeting de Microsoft y elija las **herramientas > las opciones**.
2. Haga clic la **ficha general** y ingrese su primer nombre, último nombre, y dirección

Options

General | Security | Audio | Video

My directory information

Enter information others can use to find you in the Directory, or see while in a meeting with you.

First name: Zeeshan

Last name: Shaikh

E-mail address: zshaikh@cisco.com

Location:

Comments:

Directory Settings

Directory: Microsoft Internet Directory

Do not list my name in the directory.

Log on to a directory server when NetMeeting starts.

Run NetMeeting in the background when Windows starts.

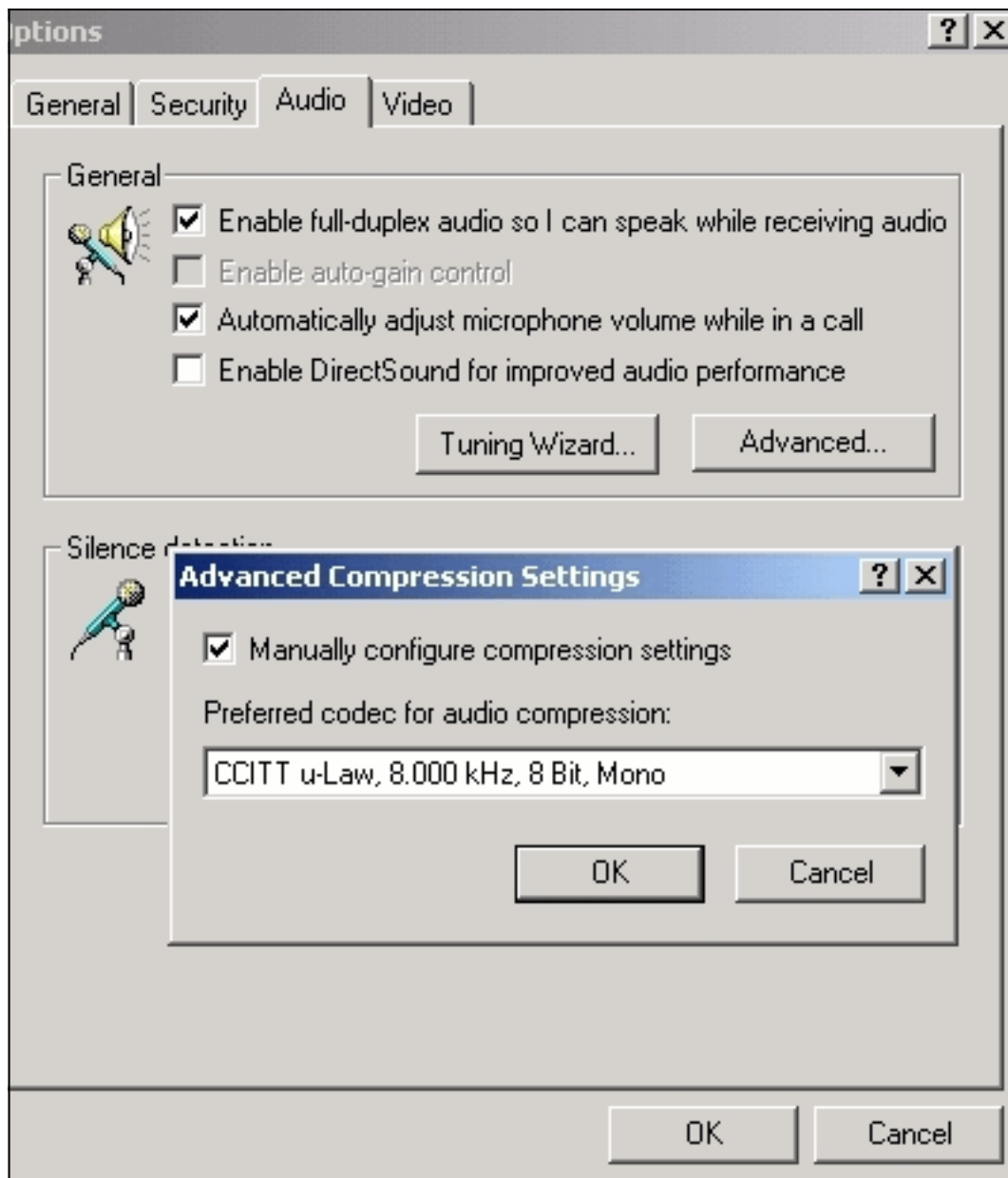
Show the NetMeeting icon on the taskbar.

Bandwidth Settings... Advanced Calling...

OK Cancel

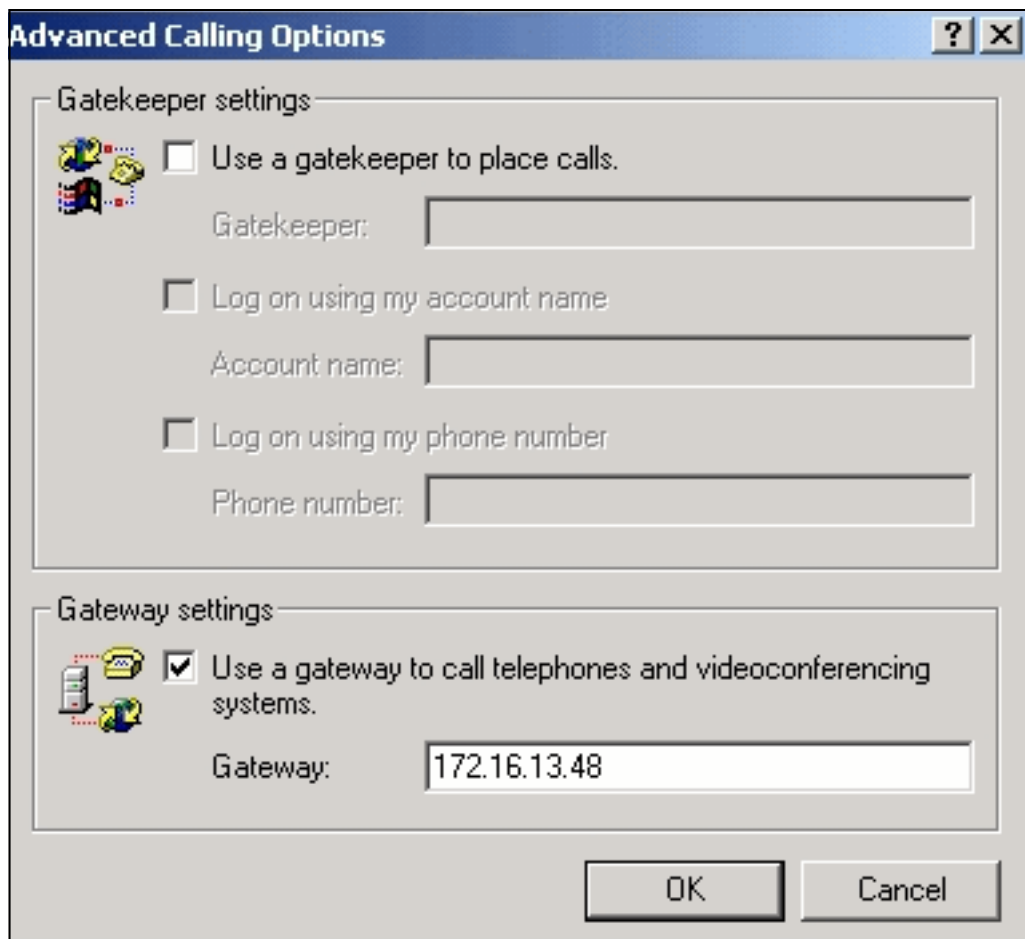
email.

3. En la lengüeta audio, haga clic **avanzado**.
4. Marque **manualmente las configuraciones de la compresión de la configuración** y seleccione la **ley u CCITT, 8.000kHz, el bit 8, mono** del codificador-decodificador preferido para la lista desplegable de la compresión de audio. Haga Click en OK en ambos cuadros de



diálogo.

5. Del menú NetMeeting Tools, elija **Options > General > Advance Calling**.
6. En la área de configuraciones de gateways, marque el uso un **gateway de llamar los teléfonos y los sistemas de la Videoconferencia** y de ingresar **172.16.13.48** en el campo del



## Configuración de la gateway

Para configurar el VoIP para soportar el NetMeeting de Microsoft, cree a un peer de VoIP que contenga esta información:

- **Destino de la sesión** — Dirección IP o nombre del Sistema de nombres de dominio (DNS) del PC que es NetMeeting corriente
- **CODEC** — g711ulaw, g711alaw, o g723r63

## Verificación

Esta sección proporciona la información que usted puede utilizar para confirmar si su configuración está trabajando correctamente.

La herramienta [Output Interpreter](#) (sólo para clientes [registrados](#)) permite utilizar algunos comandos “show” y ver un análisis del resultado de estos comandos.

- **demonstración ejecutada** — Publique este comando de verificar la dirección IP de origen del gateway.

```
AS5300 (San José)
zshaikh# show run
Building configuration...
```

```

Current configuration:

!
version 12.2

service timestamps debug datetime msec

service timestamps log datetime msec

no service password-encryption

service internal

!

hostname zshaikh
enable password cisco

!

username 3006 password 0 1234

isdn switch-type primary-ni
interface Ethernet0
 ip address 172.16.13.48 255.255.255.224
 no ip route-cache
 no ip mroute-cache
!
interface Serial0:23
 no ip address
 isdn switch-type primary-ni
 isdn incoming-voice modem
 no cdp enable
!
controller T1 0 framing esf clock source line primary
linecode b8zs pri-group timeslots 1-24 ! controller T1 1
clock source internal !
voice service voip
!--- Enters voice service configuration mode and
specifies a voice encapsulation !--- type as VoIP
encapsulation. Voice service configuration mode is used
for !--- packet Telephony service commands that affect
the gateway globally.
h323
!--- Used to enable the H.323 voice service
configuration commands. h245 caps mode restricted
!--- The h245 caps mode restricted prevents Dual Tone
Multifrequency (DTMF) !--- Named Telephone Events (NTEs)
as well as T.38 capability indication in the !--- H.245
Terminal Capability Set packet. When these options are
present, it !--- can prevent the H.245 negotiation from
completing with some devices, !--- specifically with
NetMeeting. Without the h245 caps mode restricted !---
command, calls in either direction will fail.

h245 tunnel disable
!--- By default, H.245 tunneling is enabled. This H.323
feature allows any H.245 !--- message to use the
existing H.225 TCP session instead of bringing up a !---
second TCP session for H.245. Issue the h245 tunnel
disable command to !--- disable this feature.

dial-peer voice 1 voip !--- Configure Microsoft
NetMeeting for Voice over IP. destination-pattern 1000

```

```
codec g711ulaw !--- CODEC: g711ulaw, g711alaw, or
g723r63 session target ipv4:172.16.13.49 !--- Session
Target: IP address or DNS name of the PC that is running
NetMeeting ! dial-peer voice 2 pots destination-pattern
.T direct-inward-dial port 0:D
```

## Troubleshooting

Para la información de Troubleshooting, refiera a las [fallas de llamada ISDN del troubleshooting originadas del NetMeeting o de los dispositivos similares de H.323 de las de otras compañías](#).

**Note:** Si usted está funcionando con el Cisco IOS Software Release 12.2(11)T, y versión 4 de H.323 se está ejecutando en su router, después usted puede experimentar el problema con el NetMeeting. Refiera al [Id. de bug Cisco CSCdw49975 \(clientes registrados solamente\)](#).

## Inicio de una llamada por medio de Microsoft NetMeeting

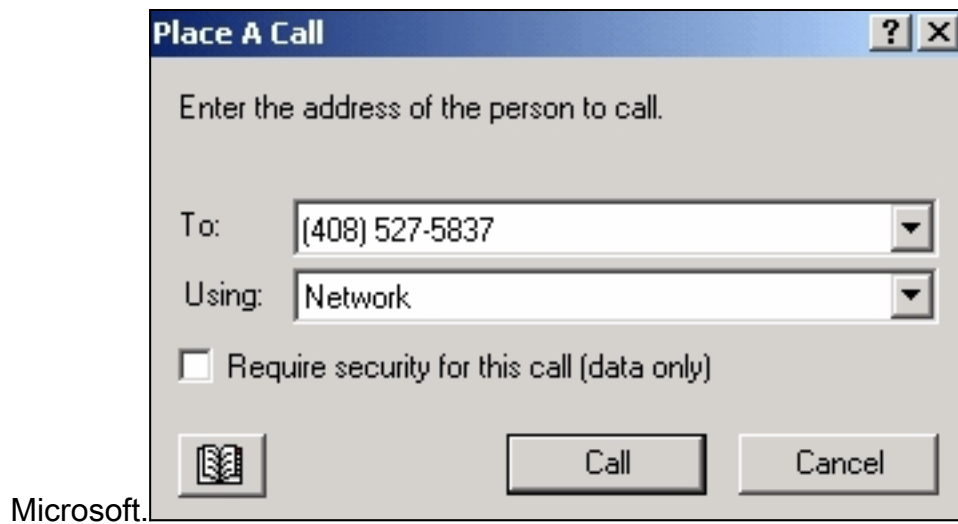
Para iniciar una llamada con el NetMeeting de Microsoft, utilice este procedimiento:

1. En Aplicación NetMeeting de Microsoft, haga clic el icono de la llamada (teléfono) para abrir el cuadro de diálogo de la llamada del



NetMeeting.

2. En el cuadro de diálogo de la llamada del NetMeeting, elija el **gateway de la llamada > de H.323**.
3. En el **lugar un cuadro de diálogo de la llamada**, ingresa el número de teléfono en para colocar y para hacer clic la **llamada** para iniciar una llamada al router del Cisco AS5300 Series del NetMeeting de



## [Información Relacionada](#)

- [Introducción de los pares de marcado y tramos del llamada en las plataformas del IOS de Cisco](#)
- [Introducción a los Pares de marcado entrantes y salientes en plataformas del IOS de Cisco](#)
- [Introducción a Marcado de entrada directo \(DID\) en interfaces digitales de voz IOS \(T1/E1\)](#)
- [Diferencias entre llamadas de módem y voz en gateways AS5xxx de Cisco](#)
- [Soporte de tecnología de voz](#)
- [Soporte de Productos de Voice and Unified Communications](#)
- [Troubleshooting de Cisco IP Telephony](#)
- [Soporte Técnico y Documentación - Cisco Systems](#)