

# Asociar las llamadas VoIP salientes a los puertos de voz digital específicos

## Contenido

[Introducción](#)

[prerrequisitos](#)

[Requisitos](#)

[Componentes Utilizados](#)

[Convenciones](#)

[Configurar](#)

[Diagrama de la red](#)

[Configure el T1 para los grupos específicos del DS0](#)

[Configure a los dial peer de entrada del gateway de H.323](#)

[Configure los perfiles de la traducción del gateway de H.323](#)

[Configure las Reglas de traducción](#)

[Configure a los dial peer de salida](#)

[Verificación](#)

[Troubleshooting](#)

[Comandos para resolución de problemas](#)

[Información Relacionada](#)

## [Introducción](#)

Este documento muestra cómo configurar una gateway analógica H.323 para rutear llamadas a la Red de Telefonía Pública Conmutada (PSTN) usando determinados puertos DS0 según el número que llama del teléfono IP que originó la llamada. Normalmente, una llamada enviada a una gateway analógica tendría que utilizar un esquema de búsqueda para rutear llamadas fuera de la gateway, sin preocuparse del puerto DS0 elegido para rutear la llamada saliente. En muchos casos, es conveniente asociar un puerto DS0 específico a un número de teléfono IP determinado de modo que las llamadas salientes solamente usen ese puerto DS0 en lugar de elegir un puerto aleatoriamente o basado en algún método de búsqueda como “el menos inactivo”.

## [prerrequisitos](#)

### [Requisitos](#)

No hay requisitos específicos para este documento.

### [Componentes Utilizados](#)

La información que contiene este documento se basa en las siguientes versiones de software y hardware.

- Cisco CallManager 3.x
- Teléfonos IP de Cisco
- Gateway analógico (2600, 3600, 1700, IAD2400)**Nota:** Usted debe funcionar con el Software Release 12.2(11)T y Posterior de Cisco IOS®.

La información que contiene este documento se creó a partir de los dispositivos en un ambiente de laboratorio específico. Todos los dispositivos que se utilizan en este documento se pusieron en funcionamiento con una configuración verificada (predeterminada). Si la red está funcionando, asegúrese de haber comprendido el impacto que puede tener cualquier comando.

## [Convenciones](#)

Para obtener más información sobre las convenciones del documento, consulte [Convenciones de Consejos Técnicos de Cisco](#).

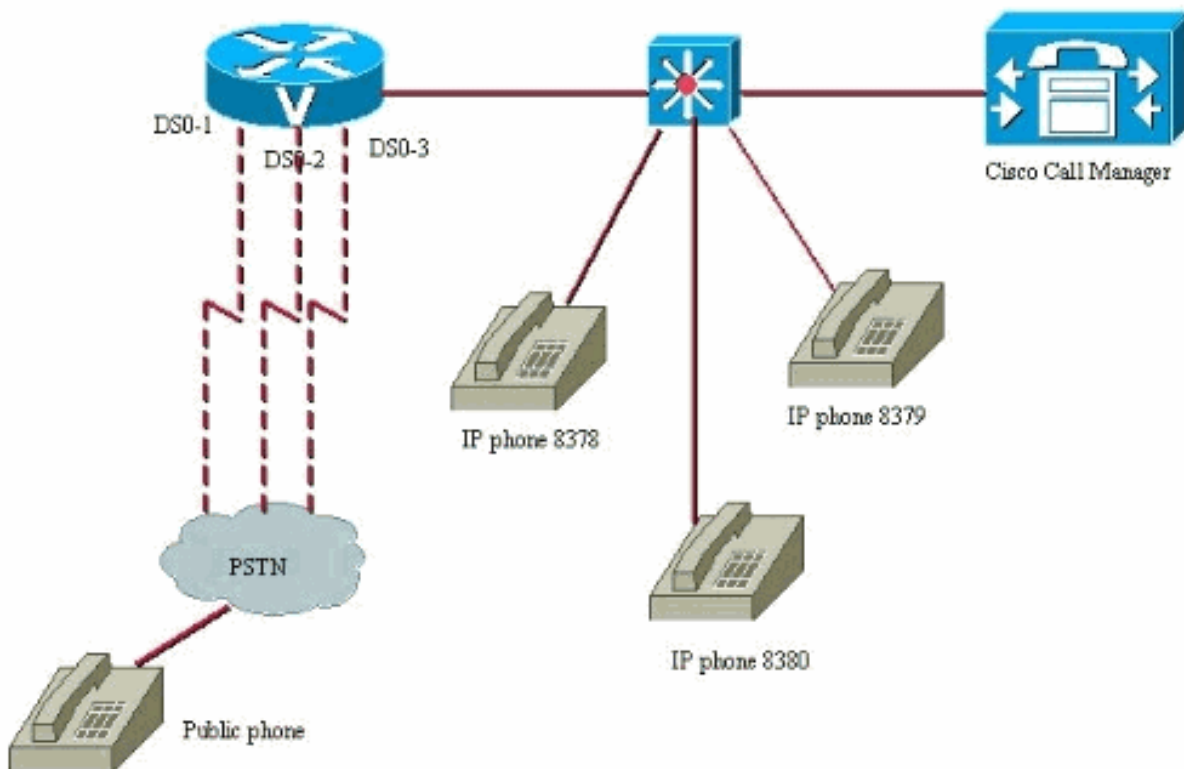
## [Configurar](#)

En esta sección encontrará la información para configurar las funciones descritas en este documento.

**Nota:** Para obtener información adicional sobre los comandos que se utilizan en este documento, use la Command Lookup Tool (solo para clientes [registrados](#)).

## [Diagrama de la red](#)

Este documento utiliza la configuración de red que se muestra en el siguiente diagrama.



## Configure el T1 para los grupos específicos del DS0

### Configuración

```

controller T1 1/0
 framing esf
 linecode b8zs
 ds0-group 1 timeslots 1 type e&m-wink-start
 ds0-group 2 timeslots 2 type e&m-wink-start
 ds0-group 3 timeslots 3 type e&m-wink-start

```

## Configure a los dial peer de entrada del gateway de H.323

Un dial-peer entrante en el gateway valida una llamada saliente del teléfono del IP del Cisco CallManager a un puerto específico del DS0.

### Configuración

```

dial-peer voice 1 voip
 translation-profile incoming DS01
 answer-address 8378
 !--- A call from IP phone 8378 matches this dial-peer.
 !--- The answer-address matches the ANI of the calling
 party. dial-peer voice 1 voip translation-profile
 incoming DS02 answer-address 8379 dial-peer voice 1 voip
 translation-profile incoming DS03 answer-address 8380

```

## [Configure los perfiles de la traducción del gateway de H.323](#)

Estos perfiles de la traducción son accionados por los VoIP dial-peer de entrada que hacen juego un tramo de llamada entrante. Piden una regla de traducción que prefije un dígito sobre dígito del número que recibe la llamada la secuencia, para poder utilizar un puerto específico del DS0 para rutear la llamada saliente.

Configuración
<pre>voice translation-profile DS01   translate called 1 ! voice translation-profile DS02   translate called 2 ! voice translation-profile DS03   translate called 3</pre>

## [Configure las Reglas de traducción](#)

Las Reglas de traducción utilizan los perfiles de la traducción para prefijar una dígito-secuencia distinta sobre la secuencia del dígito enviada por el Cisco CallManager. El router hace juego a cierto dial peer de entrada basado en el número que llama. Esta configuración asume que el patrón de ruta a marcar hacia fuera a la red a través del gateway digital es 9 en el Cisco CallManager.

Éste es cómo las Reglas de traducción mirarían. Éstos son el tipo nuevo de Reglas de traducción usadas en el Cisco IOS Software Release 12.2(11)T y Posterior.

Configuración
<pre>voice translation-rule 1   rule 1 /^9/ /19/ ! voice translation-rule 2   rule 1 /^9/ /29/ ! voice translation-rule 3   rule 1 /^9/ /39/</pre>

Estas reglas prefijan un dígito sobre el frente de la secuencia del dígito. Esto permite los POT de salidas de un específico que el dial-peer puede ser correspondido con.

## [Configure a los dial peer de salida](#)

Éste es cómo el dial-peers de los POT de salidas mira. El resultado final es que una llamada que entra en al router con cierto número x es detectada por el router. Entonces acciona un perfil de la traducción, que entonces ejecuta una regla de traducción para prefijar un único dígito al frente de la secuencia del dígito. Ahora este router puede enviar ciertas llamadas de ciertos Teléfonos IP fuera de ciertos puertos del DS0. Cada teléfono del IP ahora lo tiene es poseer el puerto único del DS0 asociado a él, que no se puede utilizar por ningún otro teléfono del IP. Esto esencialmente “asocia” un puerto digital del DS0 a cierto teléfono del IP en el Cisco CallManager.

Configuración
<pre>dial-peer voice 19 pots</pre>

```
destination-pattern 19T
translate-outgoing called 1
port 1/0:1

dial-peer voice 29 pots
destination-pattern 29T
translate-outgoing called 2
port 1/0:2
!
dial-peer voice 39 pots
destination-pattern 39T
translate-outgoing called 3
port 1/0:3
```

Ahora en que se hace la llamada de salida, el router puede elegir un dial-peer basado en el nuevo traducido número al que se llamó que tiene un prefijo del dígito en el frente de la secuencia original del dígito. Si esta traducción no fuera hecha, después no habría manera para que el router seleccione un puerto específico del DS0 para enviar el saliente dice en voz alta. El comportamiento predeterminado del router sería rutear las llamadas basadas en una pedido definida del grupo Hunt.

## Verificación

Actualmente, no hay un procedimiento de verificación disponible para esta configuración.

## Troubleshooting

En esta sección encontrará información que puede utilizar para solucionar problemas de configuración.

### Comandos para resolución de problemas

La herramienta [Output Interpreter](#) (sólo para clientes [registrados](#)) permite utilizar algunos comandos “show” y ver un análisis del resultado de estos comandos.

**Nota:** Antes de ejecutar un comando debug, consulte **Información Importante sobre Comandos Debug**.

- **muestre el dialplan number 8378** — Muestre que usted tiene un plan de marcación que haga juego cierto número, en este caso: 8378.
- **haga el debug del inout del ccapi del voip** — Muestre el progreso de una llamada para ver si seleccionó el puerto derecho de la Estación de intercambio remota (FXS), si hace juego un perfil de traducción.

Para una información de Troubleshooting más detallada, refiera al [Troubleshooting y Debugging VoIP Call Basics](#).

## Información Relacionada

- [Soporte de tecnología de voz](#)
- [Soporte para productos de comunicaciones IP y por voz](#)

- [Troubleshooting de Cisco IP Telephony](#)
- [Soporte Técnico y Documentación - Cisco Systems](#)