

# Realice de reserva y el Restore del Cisco Unity Express con el servidor FTP de Microsoft

## Contenido

[Introducción](#)

[prerrequisitos](#)

[Requisitos](#)

[Componentes Utilizados](#)

[Convenciones](#)

[Configurar](#)

[Configuraciones de respaldo](#)

[Configuraciones del Restore](#)

[Verificación](#)

[Troubleshooting](#)

[Procedimiento de Troubleshooting](#)

[Información Relacionada](#)

## **[Introducción](#)**

Este documento suministra configuraciones de ejemplo para realizar operaciones de copia de seguridad y restauración con archivos de datos y del sistema de Cisco Unity Express, a y desde el Servidor FTP de Microsoft.

## **[prerrequisitos](#)**

### **[Requisitos](#)**

Antes de que usted intente esta configuración, asegúrese que usted cumple estos requisitos:

- Comienzan al servicio de publicación FTP en el servidor FTP de Microsoft
- Conectividad del IP al módulo del Cisco Unity Express del servidor FTP de Microsoft
- Lea y escriba las derechas al directorio FTP en el servidor FTP de Microsoft

### **[Componentes Utilizados](#)**

La información que contiene este documento se basa en las siguientes versiones de software y hardware.

- Servidor FTP del Microsoft Windows 2000
- Cisco Unity Express versión 1.1.1

La información que contiene este documento se creó a partir de los dispositivos en un ambiente de laboratorio específico. Todos los dispositivos que se utilizan en este documento se pusieron en funcionamiento con una configuración verificada (predeterminada). Si la red está funcionando, asegúrese de haber comprendido el impacto que puede tener cualquier comando.

## [Convenciones](#)

Para obtener más información sobre las convenciones del documento, consulte las [Convenciones de Consejos Técnicos de Cisco](#).

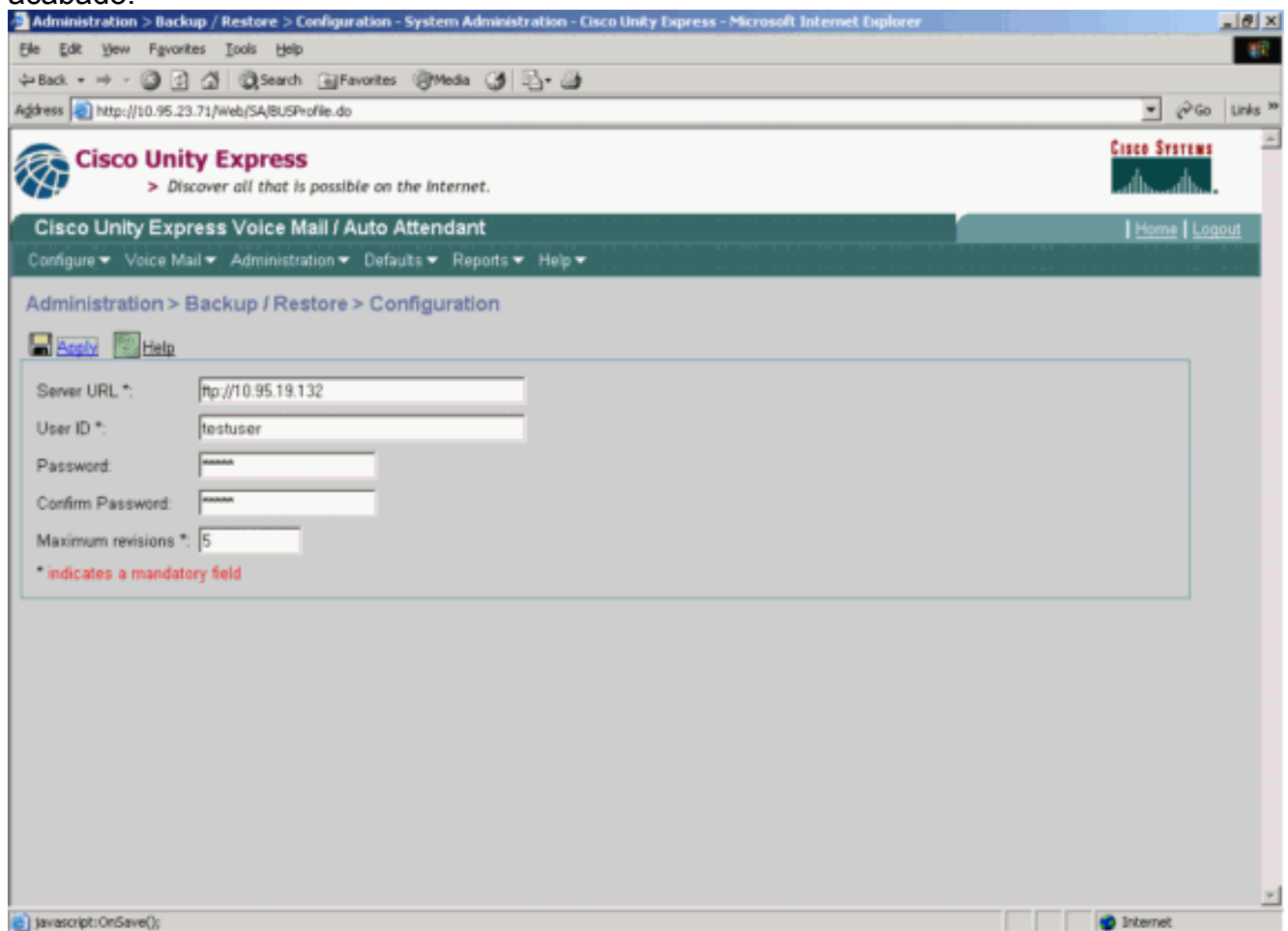
## [Configurar](#)

En esta sección encontrará la información para configurar las funciones descritas en este documento.

## [Configuraciones de respaldo](#)

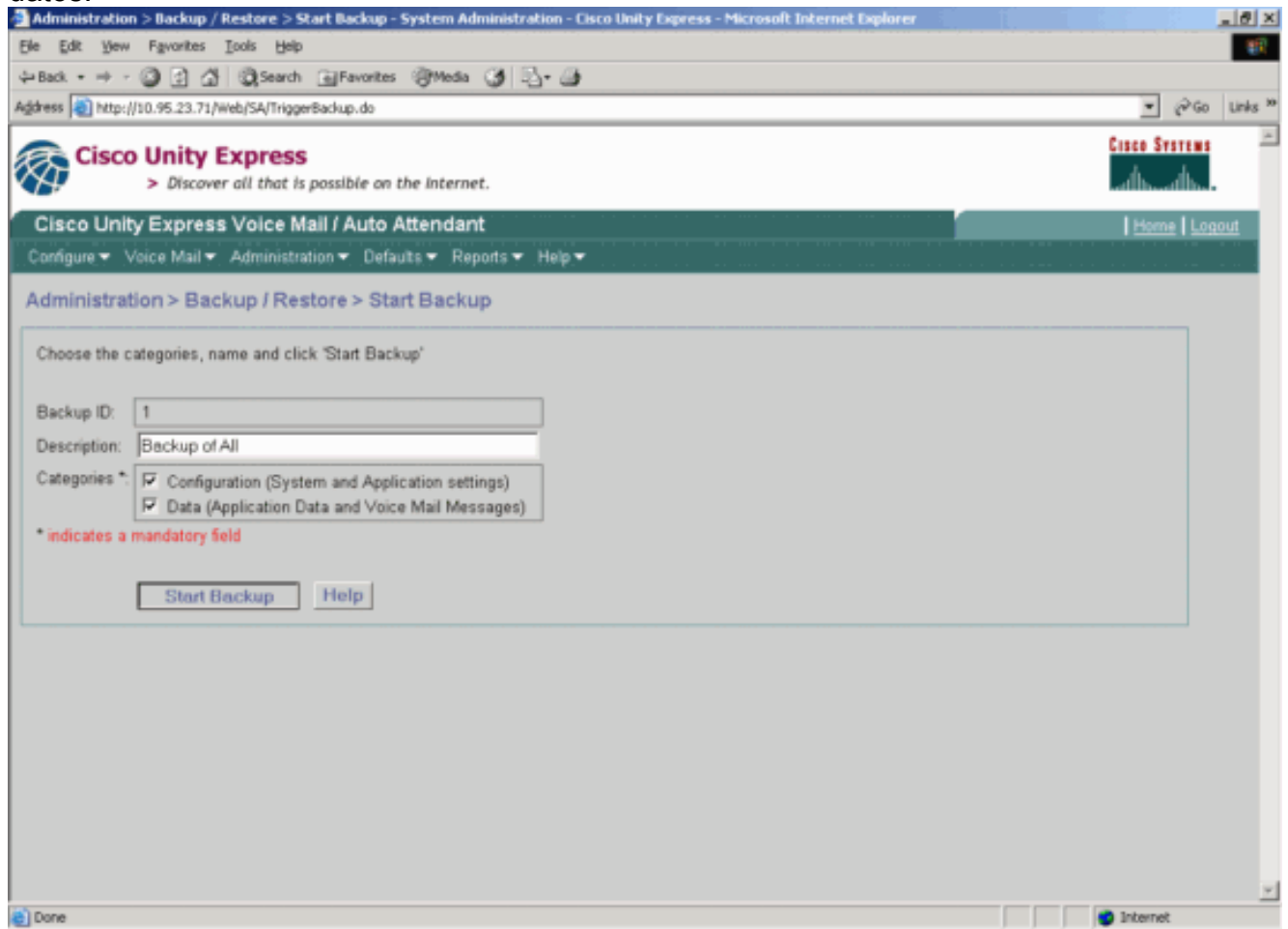
Siga las instrucciones proporcionadas aquí para realizar las operaciones de backup:

1. Seleccione la **administración > el respaldo/el Restore > la configuración**, y especifique el URL del servidor FTP de Microsoft donde se salvan los archivos. El teclado **se aplica** cuando está acabado.

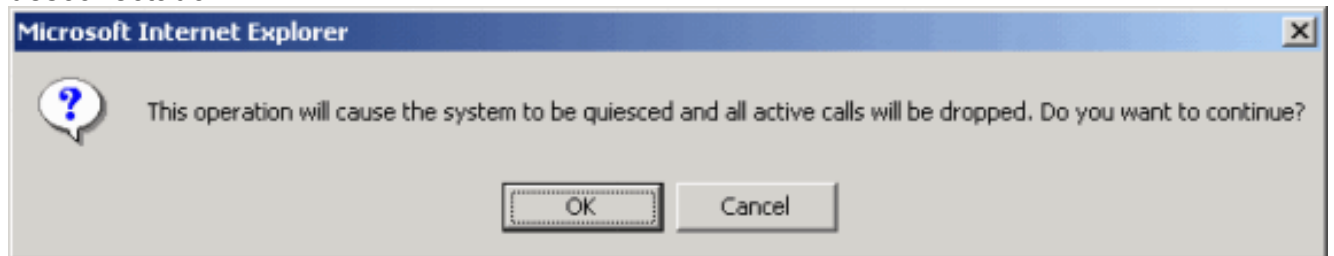


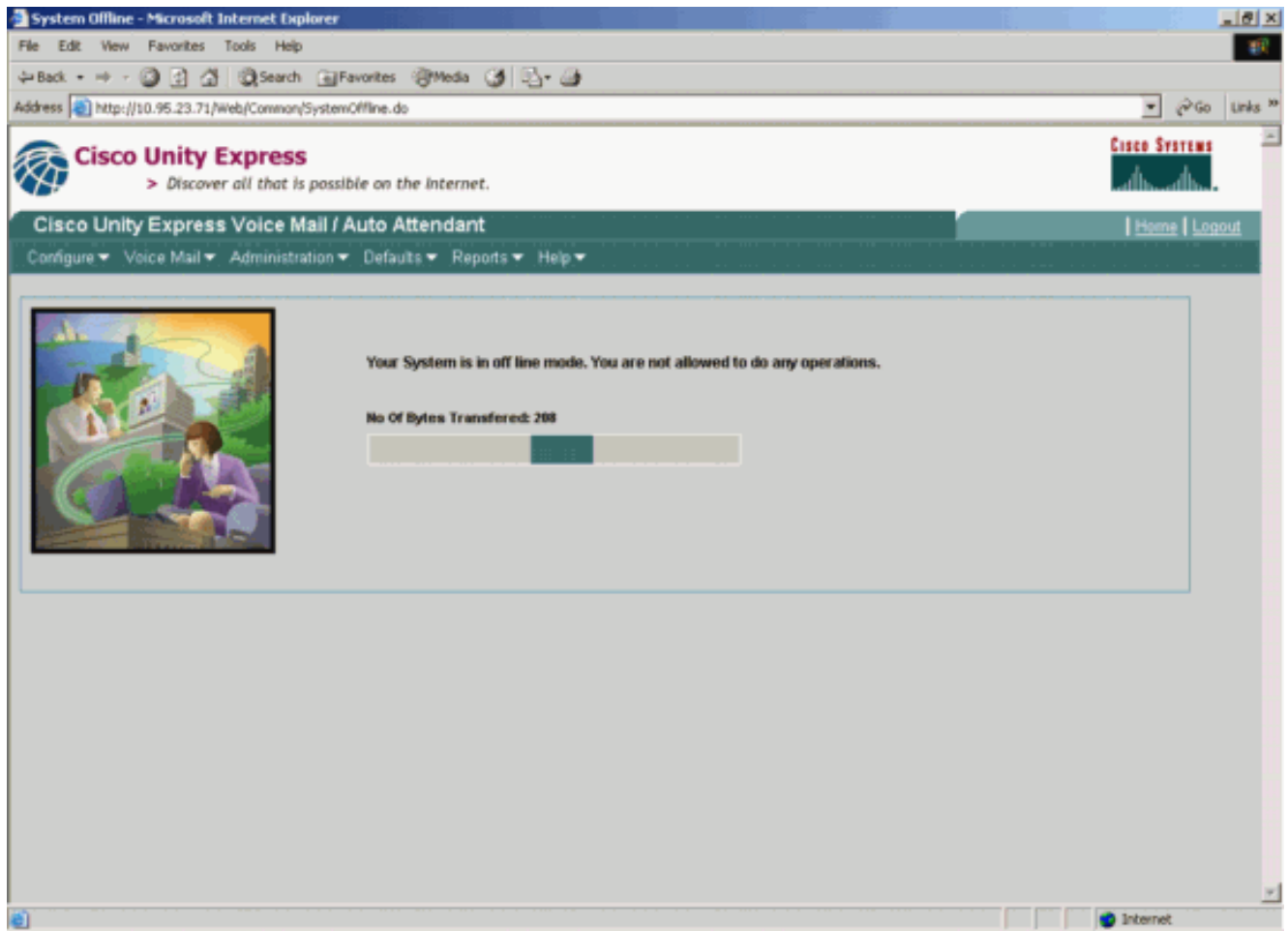
2. Marque el tipo de categorías de datos a de reserva y al restore. Haga clic el **respaldo del comienzo**.**Nota:** Cisco le aconseja sostener su configuración y sus categorías de

datos.

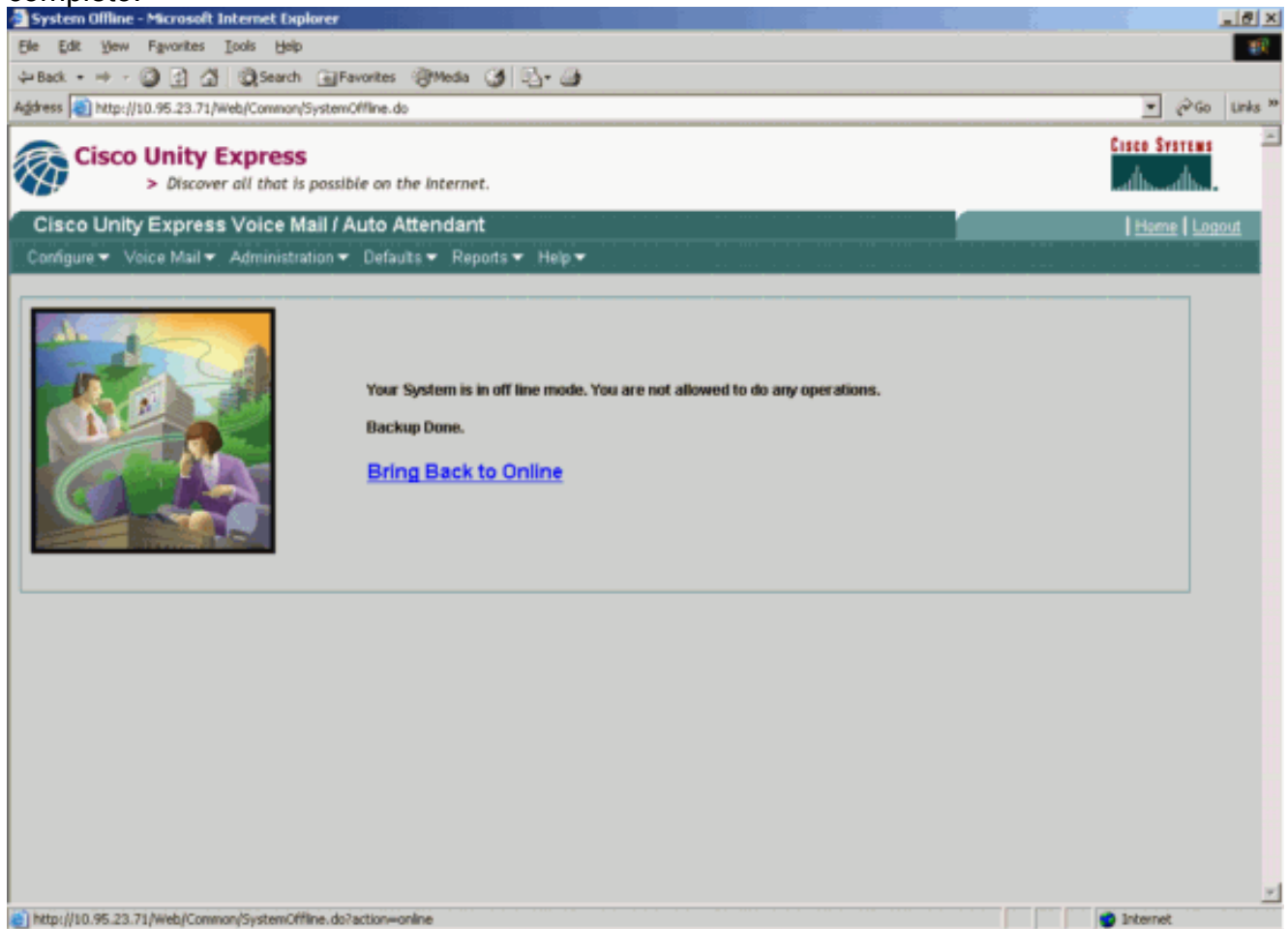


3. Haga Click en OK para ingresar al modo desconectado.





4. Haga clic el enlace hipertexto **traen de nuevo al Online** después de que el respaldo sea completo.

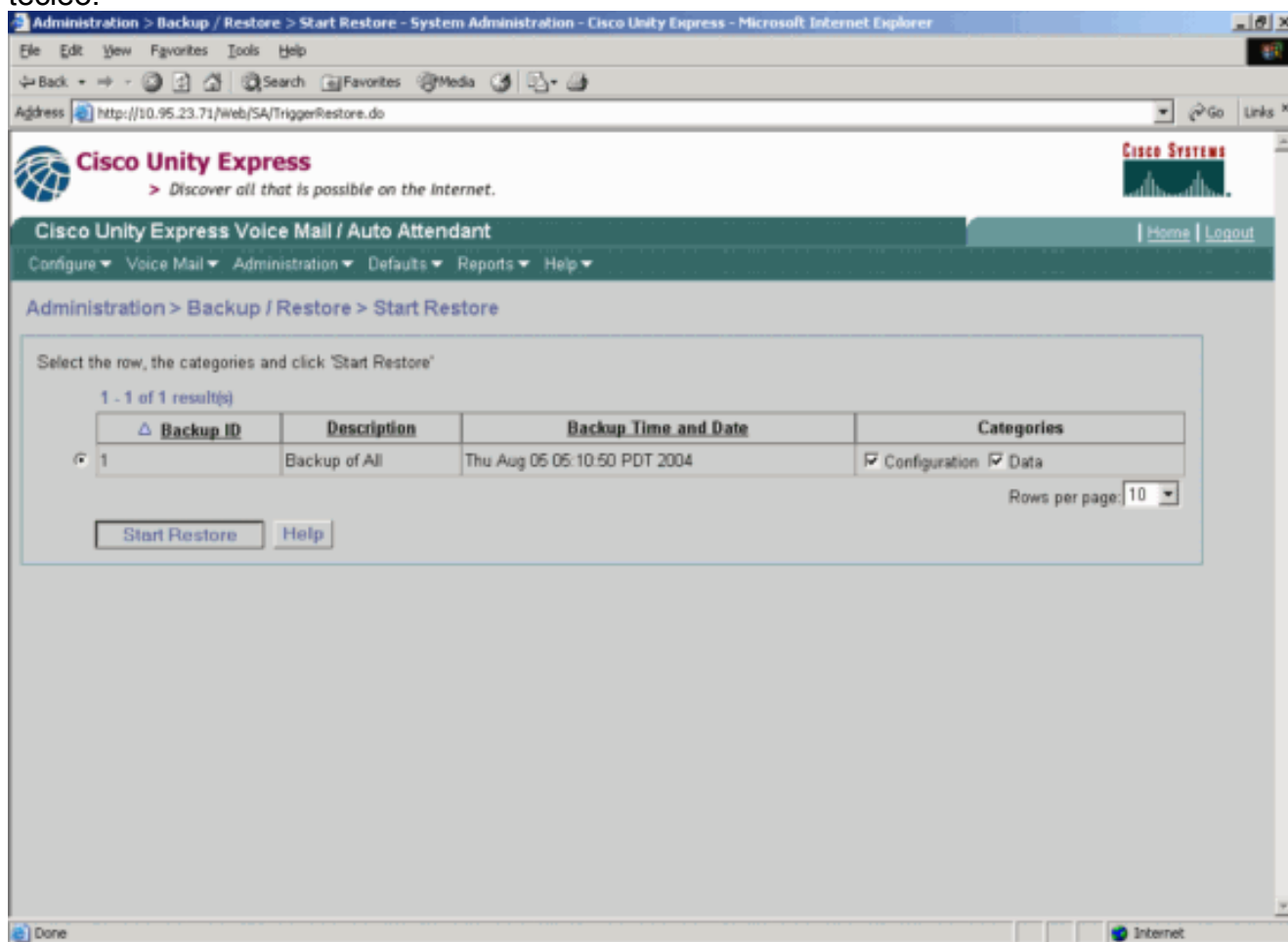


## Restablezca las configuraciones

Siga las instrucciones proporcionadas aquí para realizar las operaciones del restore:

**Nota:** El proceso del restore debe ocurrir en un indicador luminoso LED amarillo de la placa muestra gravedad menor recientemente rehecho la imagen. Usted no puede restablecer a un sistema que tenga menos licencias que usted tenía previamente. Usted también no puede restablecer a un sistema con una diversa licencia, por ejemplo, un CiscoCallManager contra la licencia de CiscoCallManagerExpress — la licencia no se sostiene en absoluto.

1. **La administración > respaldo/Restore > Restore** selectos del **comienzo**. Especifique las categorías que usted quiere restablecer, y el **Restore del comienzo del teclado**.

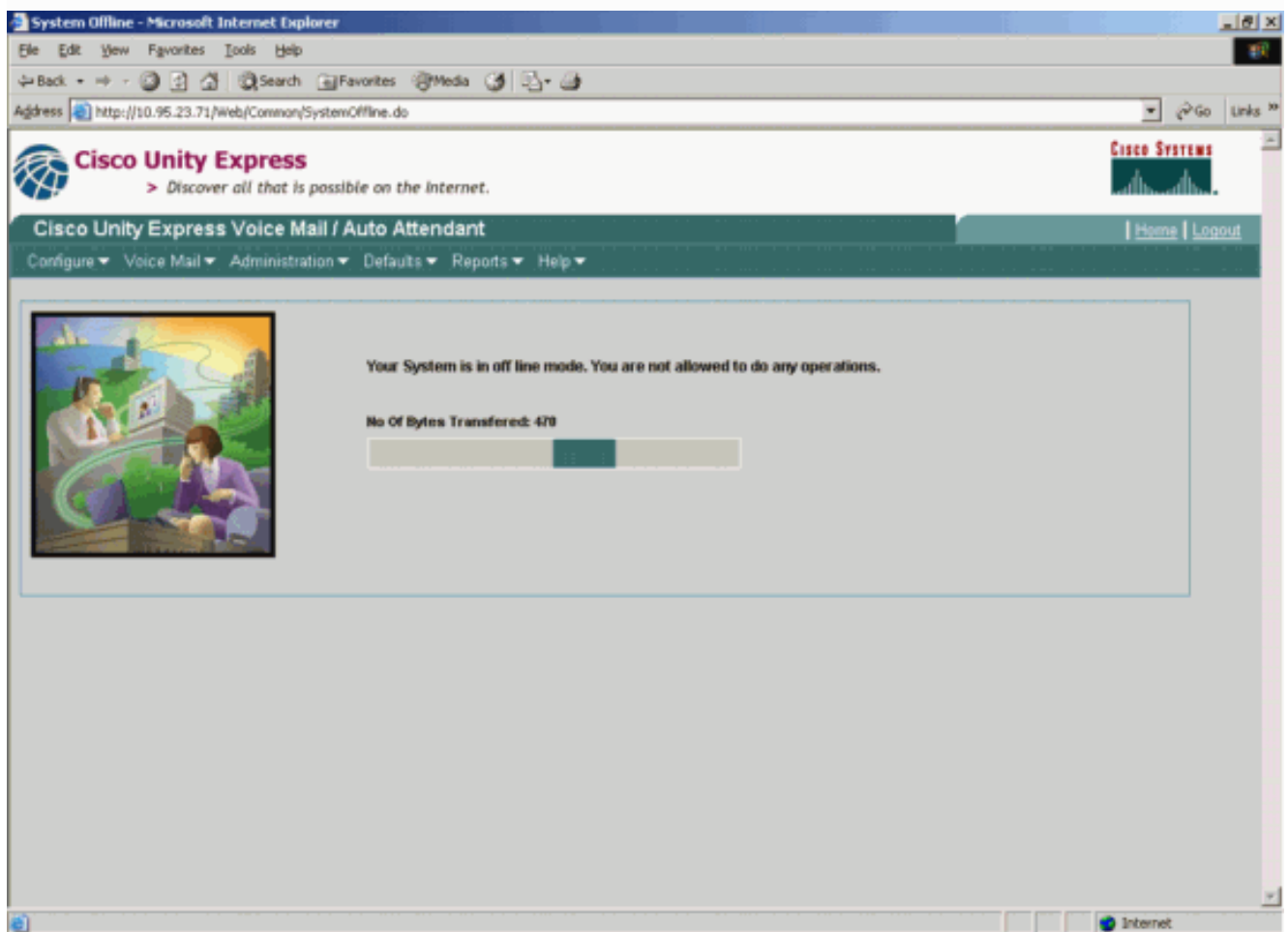
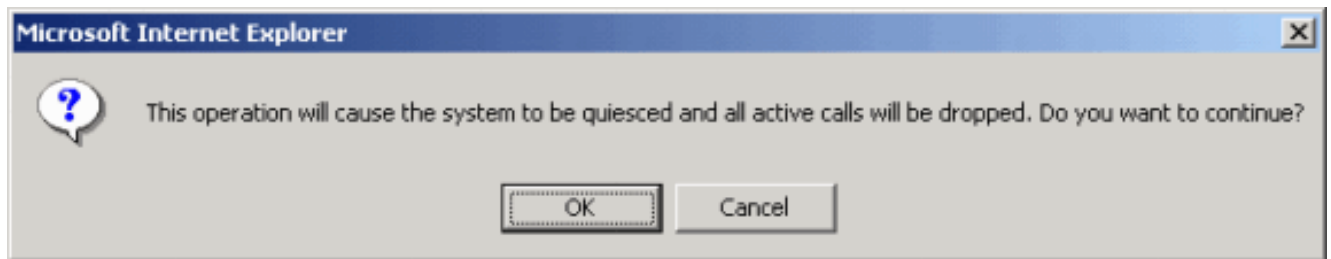


The screenshot shows the Cisco Unity Express administration interface in a Microsoft Internet Explorer browser window. The address bar shows the URL: `http://10.96.23.71/Web/SA/TriggerRestore.do`. The page title is "Administration > Backup / Restore > Start Restore". The main content area contains a table with the following data:

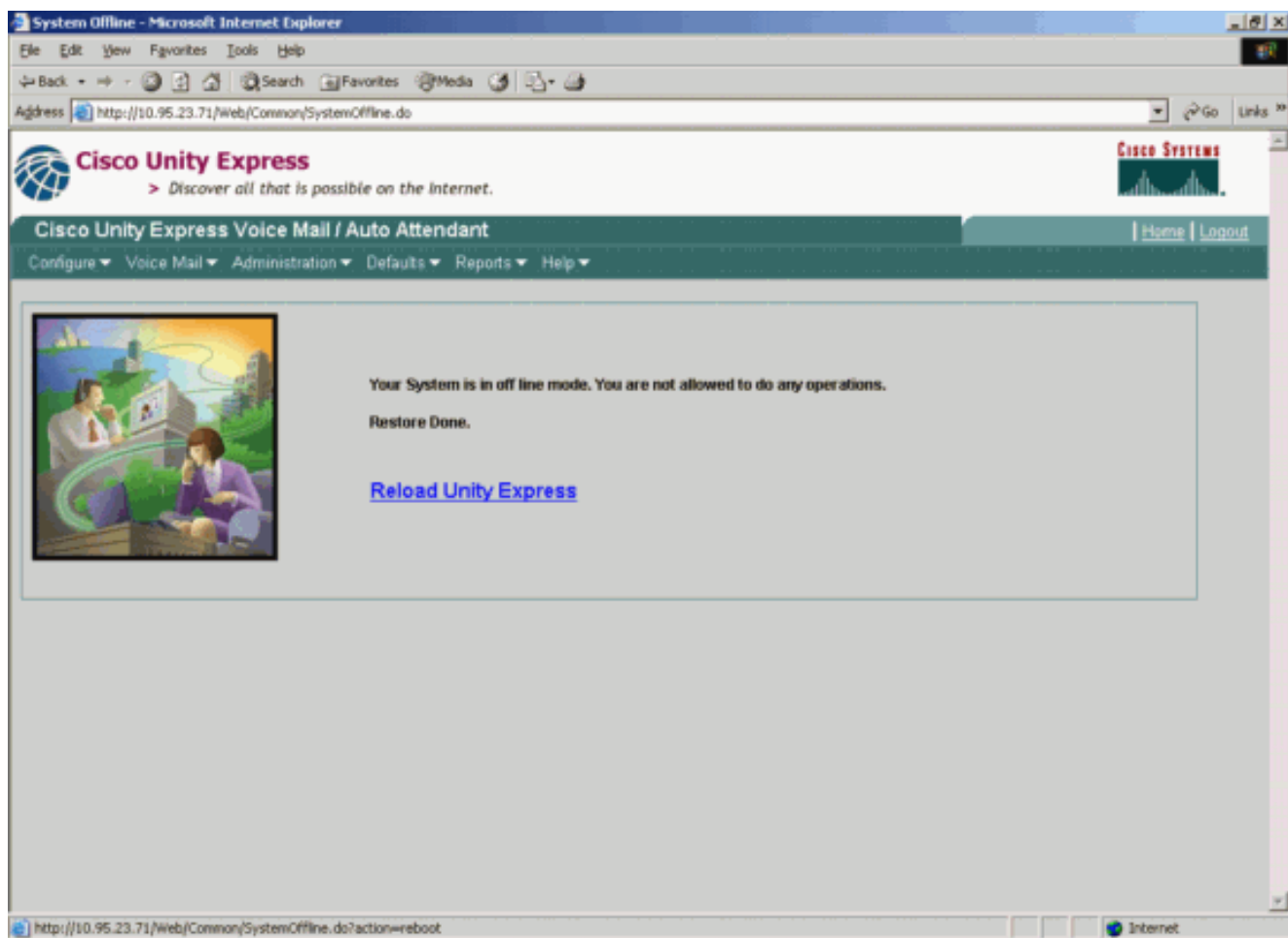
Backup ID	Description	Backup Time and Date	Categories
1	Backup of All	Thu Aug 05 05:10:50 PDT 2004	<input checked="" type="checkbox"/> Configuration <input checked="" type="checkbox"/> Data

Below the table, there are two buttons: "Start Restore" and "Help". The page also includes a "Rows per page" dropdown menu set to "10".

2. Haga Click en OK para ingresar al modo desconectado.



3. Después de que se complete el restore, **Unity de la recarga del teclado expreso** para que la configuración restablecida tome el efecto para traer su sistema en línea.



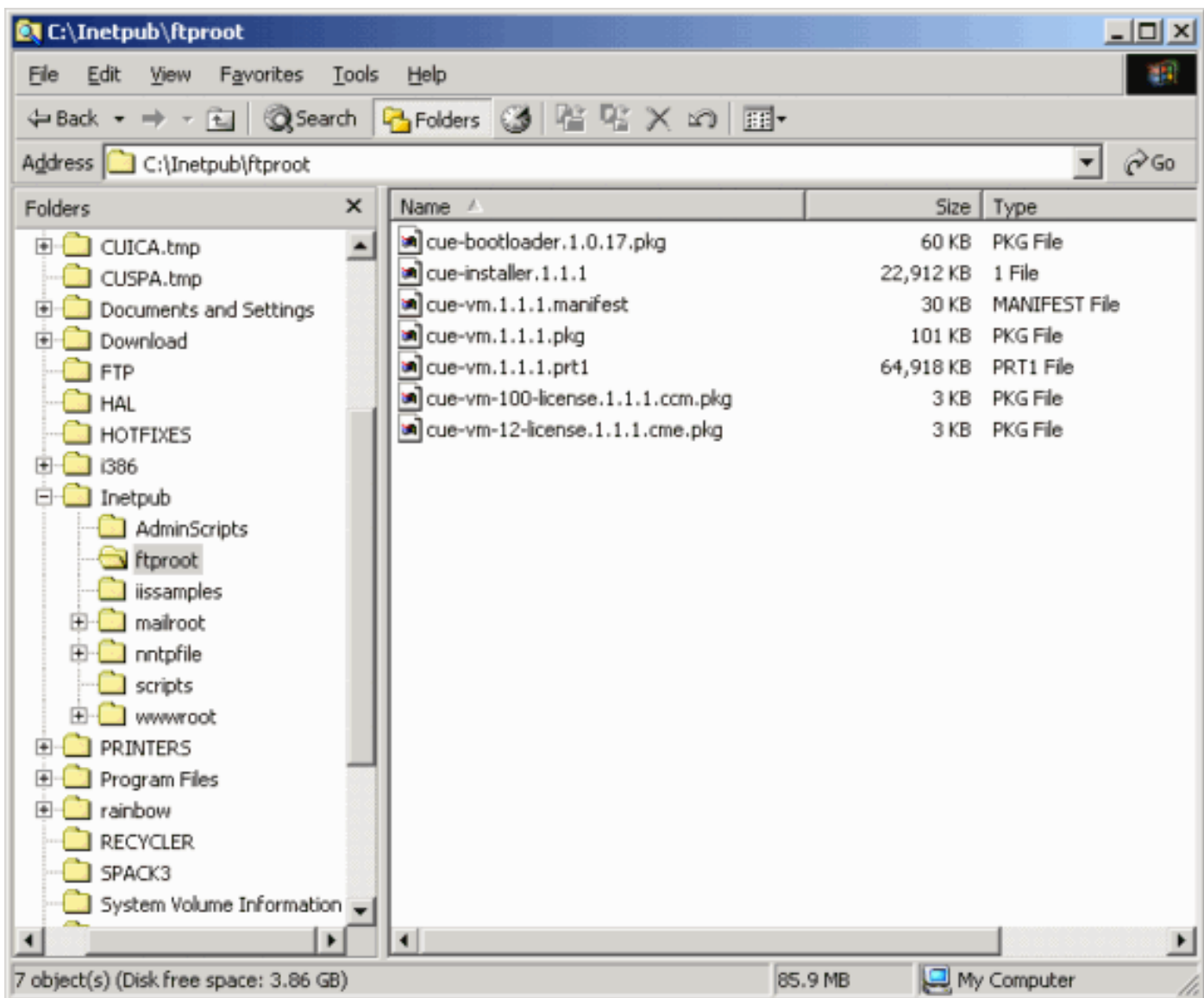
## Verificación

Esta sección proporciona la información que usted puede utilizar para confirmar si funciona su configuración correctamente.

La herramienta [Output Interpreter](#) (sólo para clientes [registrados](#)) permite utilizar algunos comandos “show” y ver un análisis del resultado de estos comandos.

Siga los siguientes pasos para verificar que usted ha completado el de reserva y el restore de las configuraciones correctamente:

Verifique las carpetas data\_1 y configuration\_1 son presente y contienen el contenido de reserva.



## [Troubleshooting](#)

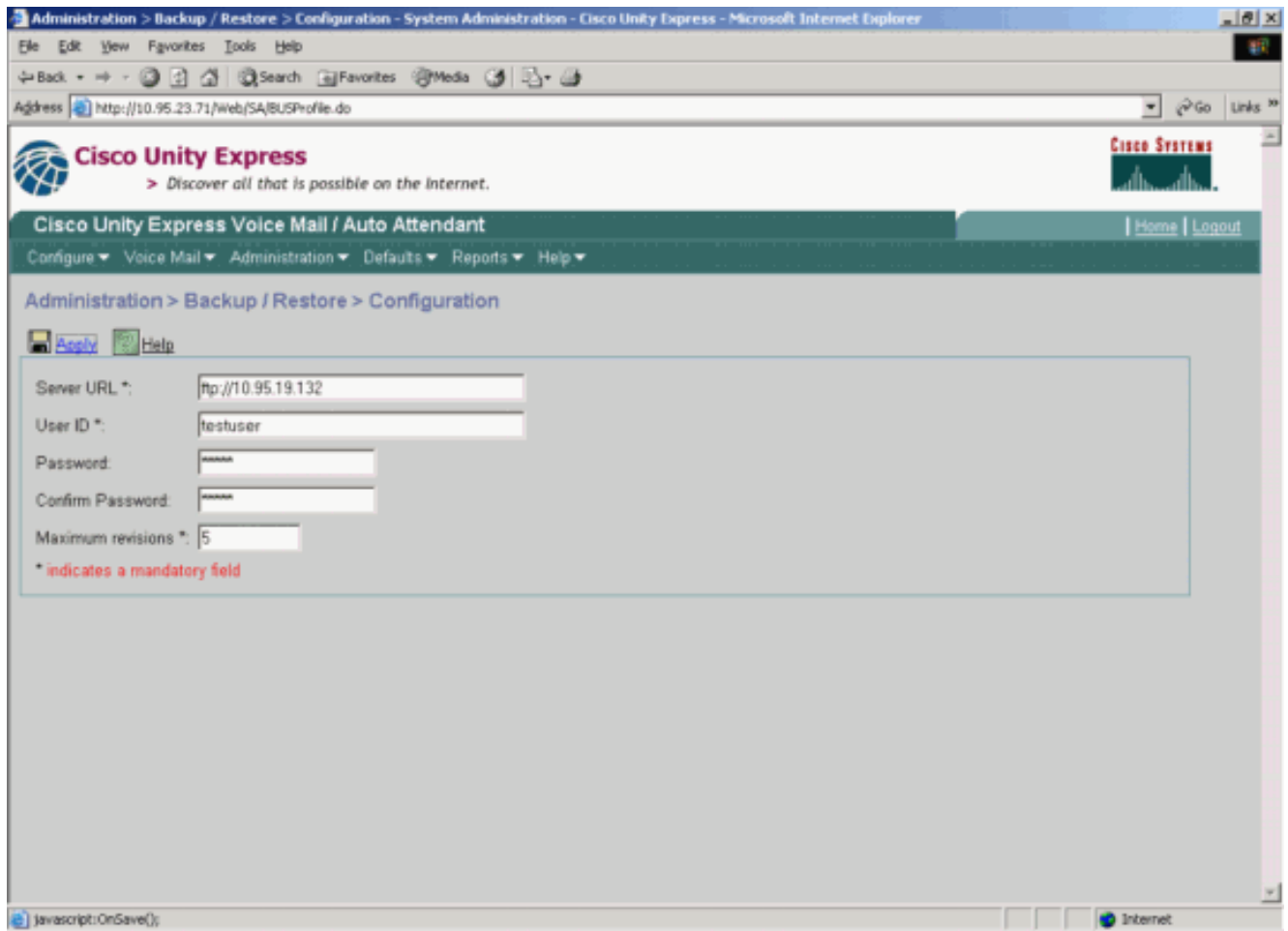
En esta sección encontrará información que puede utilizar para solucionar problemas de configuración.

### [Procedimiento de Troubleshooting](#)

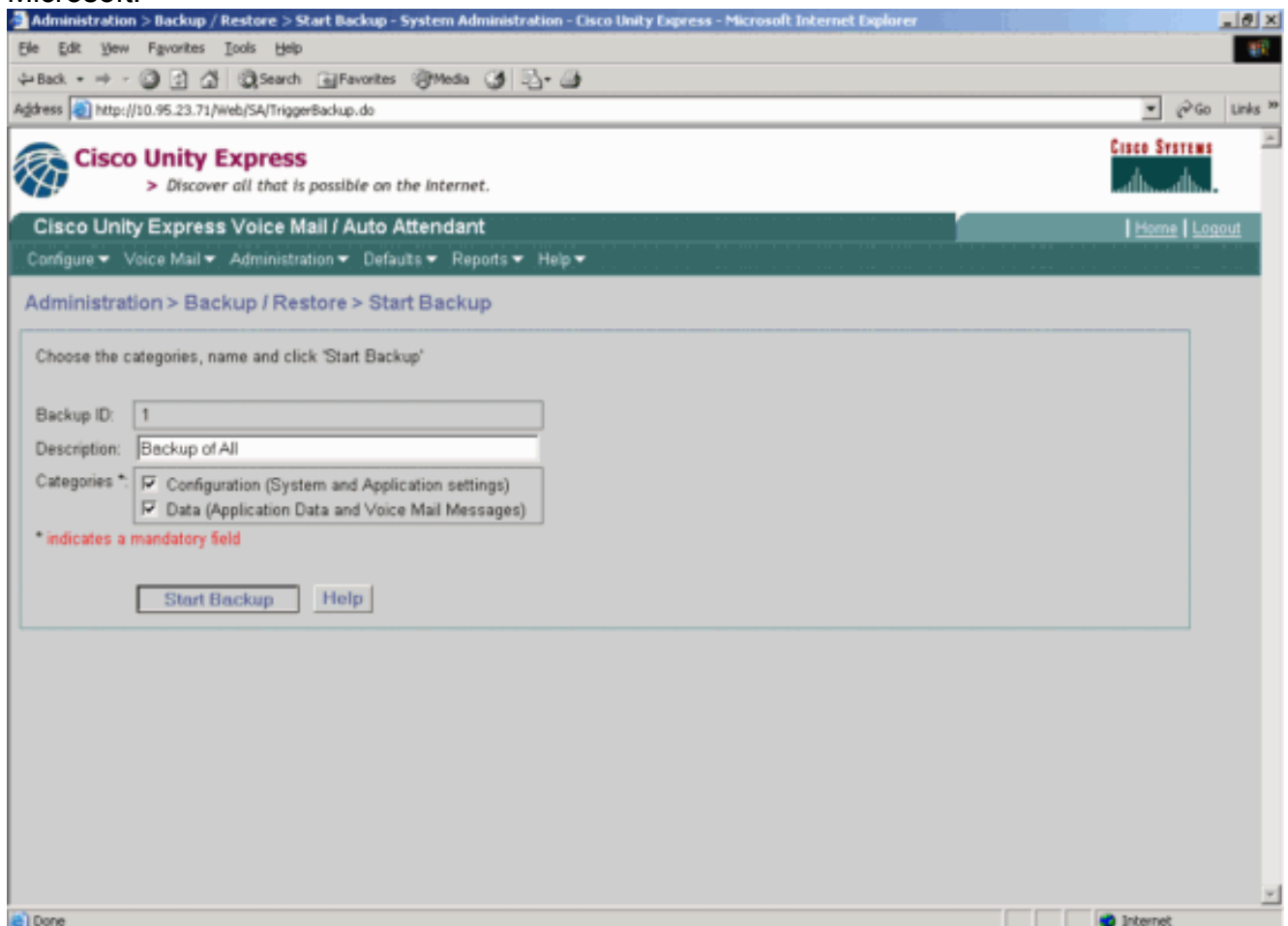
Siga estas instrucciones para resolver problemas de su configuración:

1. Verifique la conectividad del IP entre el servidor FTP de Microsoft y el Cisco Unity Express.





2. Verifique que la cuenta de usuario de Microsoft Windows tenga el acceso de lectura y escritura apropiado al directorio del sitio del servidor FTP de Microsoft.



3. Verifique que comiencen al servicio de publicación FTP en el servidor FTP de Microsoft.
4. Vea el archivo de history.log en el servidor FTP de Microsoft para determinar por qué transferencia FTP fallado.

## [Información Relacionada](#)

- [Guías de administración del Cisco Unity Express](#)
- [Guía de la Seguridad del Cisco Unity Express a las mejores prácticas](#)
- [Soporte de tecnología de voz](#)
- [Soporte de Productos de Voice and Unified Communications](#)
- [Troubleshooting de Cisco IP Telephony](#)
- [Soporte Técnico - Cisco Systems](#)