

Cómo cambiar la dirección IP de uno o más Servidores NT ICM de Cisco

Contenido

[Introducción](#)

[prerrequisitos](#)

[Requisitos](#)

[Componentes Utilizados](#)

[Convenciones](#)

[Antecedentes](#)

[¿Cómo cambio los IP Addresses en los servidores del Cisco ICM?](#)

[Modifique las tarjetas de interfaz de la red](#)

[Modifique los archivos de host](#)

[Modifique los archivos del IMHost](#)

[Verifique la exactitud de sendall.bat en el LoggerA](#)

[Propague el nuevos host y archivos lmhosts a todos los servidores ICM del maderero A](#)

[Información Relacionada](#)

Introducción

Este documento detalla los pasos necesarios para cambiar los IP Addresses de uno o más de estos servidores del Microsoft Windows NT de Cisco Intelligent Contact Management (ICM):

- Router de llamadas
- Maderero
- Peripheral Gateway (PG)
- Estación de trabajo administrativa (AW)

prerrequisitos

Requisitos

No hay requisitos específicos para este documento.

Componentes Utilizados

Este documento no tiene restricciones específicas en cuanto a versiones de software y de hardware.

Convenciones

Consulte [Convenciones de Consejos TécnicosCisco](#) para obtener más información sobre las convenciones del documento.

Antecedentes

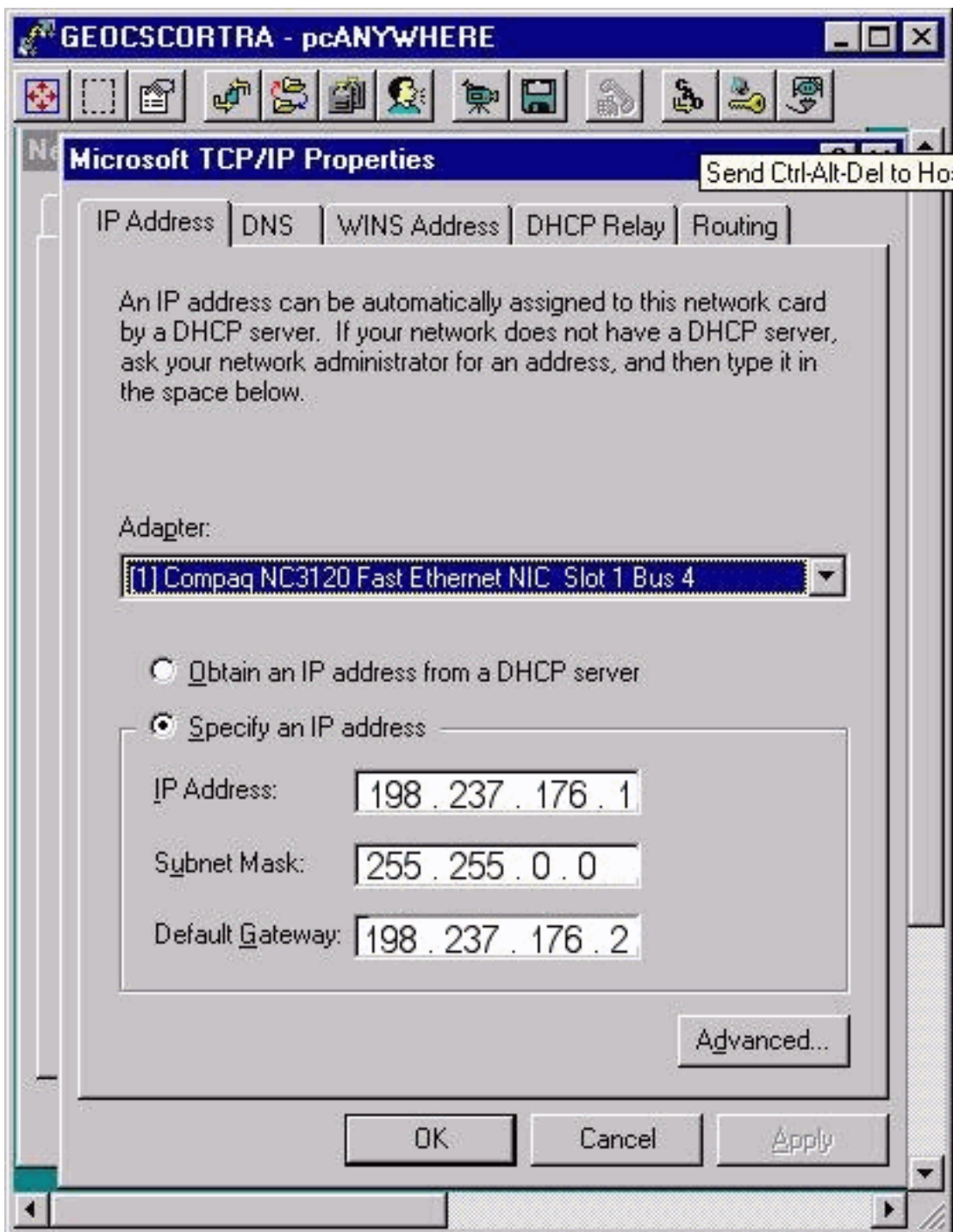
En un servidor con más de una placa Ethernet, usted puede ver más de un adaptador en la barra de desplazamiento del adaptador bajo lengüeta del IP Address como [cuadro 1](#) demostraciones. En un router de llamadas, un maderero, y un servidor PG duplicado, la barra de desplazamiento del adaptador contiene los adaptadores múltiples.

Conocen a estos tipos de servidores ICM también como los servidores redundantes o servidores duplicados porque proporcionan la Redundancia. Si va un servidor off-liné, el servidor redundante activa. Un adaptador es el adaptador público, y el otro adaptador es el adaptador privado.

Todos los servidores tienen siempre un adaptador de red pública, y los servidores ICM redundantes también contienen un adaptador de red privada.

El adaptador público conecta el servidor con la red pública y soporta la comunicación con otros servidores ICM. [El cuadro 1](#) muestra los elementos de configuración que usted necesita considerar para el adaptador público. Este adaptador debe ser (el primer) elemento superior en la barra de desplazamiento del adaptador. Cambie los campos de la dirección IP, de la máscara de subred, y del default gateway en el adaptador público como sea necesario.

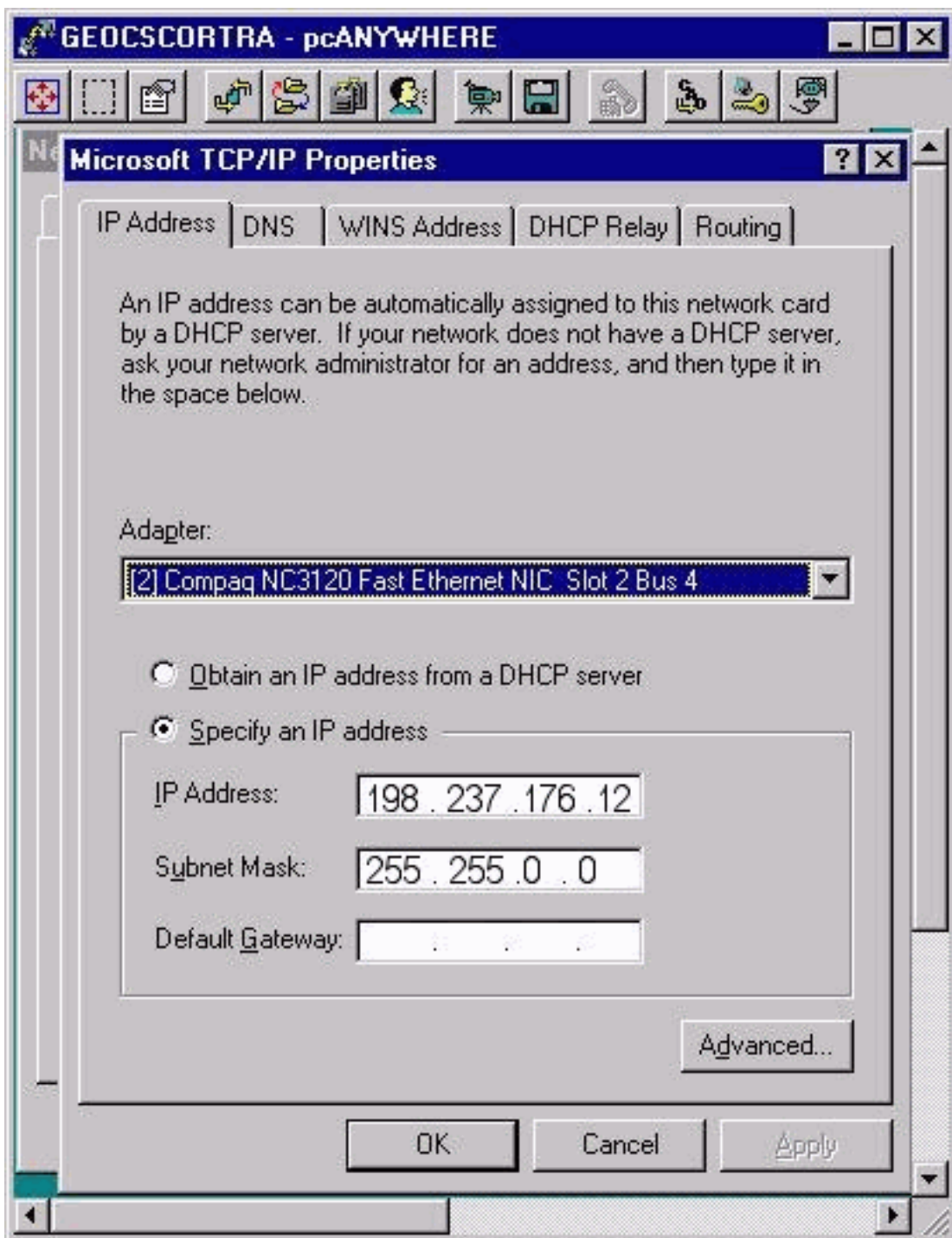
Cuadro 1 – Propiedades de Microsoft TCP/IP



El segundo adaptador, que es el adaptador privado, conecta con la red privada entre los dos servidores redundantes. Es utilizado solamente por el par redundante de servidores de comunicación entre ellos.

La red privada no tiene una dirección de gateway predeterminado y debe ser (en segundo lugar) el elemento inferior en la barra de desplazamiento del adaptador.

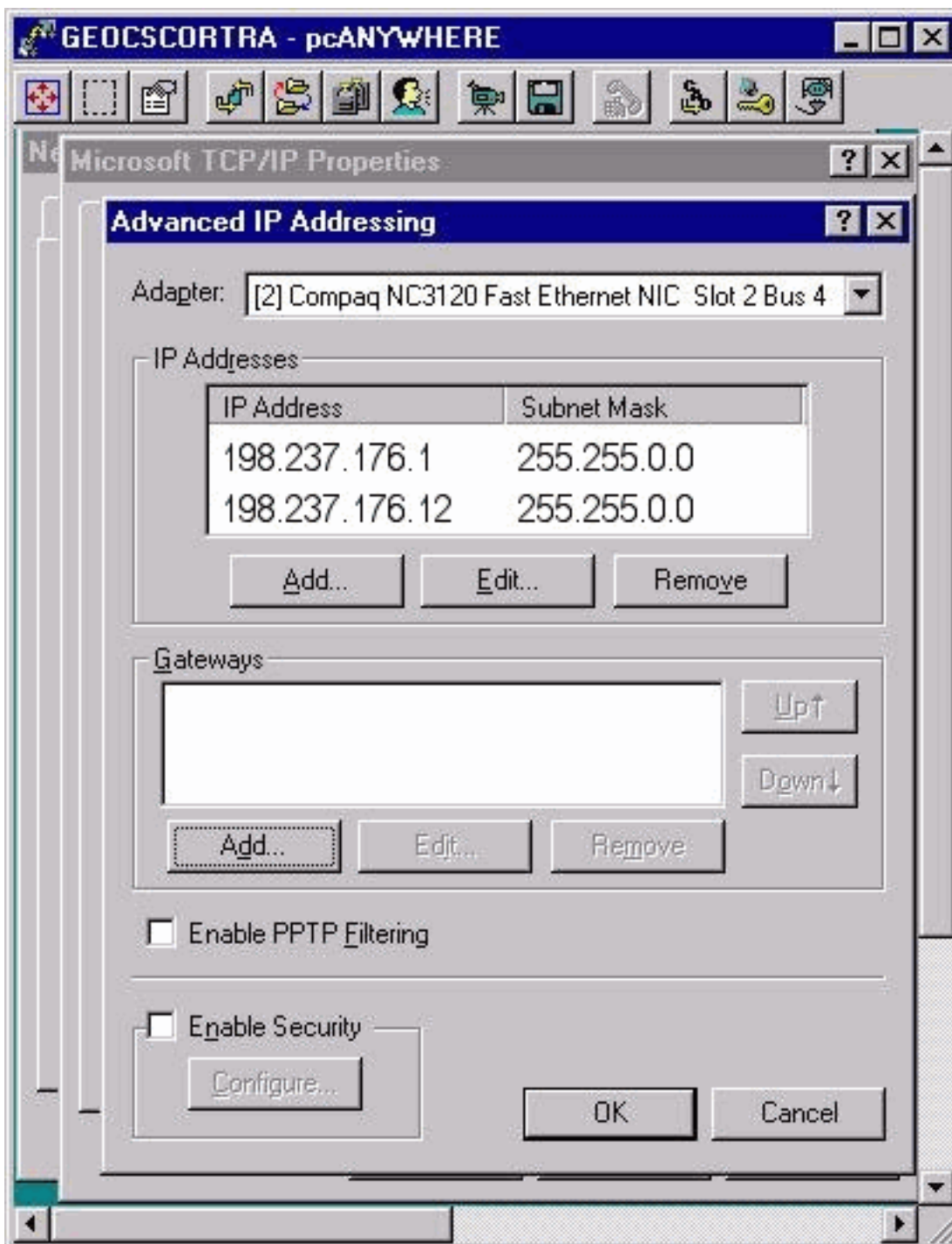
Cuadro 2 – Propiedades de Microsoft TCP/IP: DIRECCIÓN IP



Los IP Addresses de la superior privada están en todos los routers ICM y PGS duplicados. Tecleo **avanzado** cuando una dirección IP de la superior privada es necesaria. La ventana avanzada del IP Addressing se abre como [cuadro 3](#) demostraciones. Usted puede agregar, editar, o quitar cuanto sea necesario.

Una dirección IP de la superior privada se puede o no se puede configurar en todos o algunos servidores ICM. Esto depende de la instalación de ICM. El noventa y nueve por ciento del tiempo, usted no necesita nunca cambiar el soldado y los IP Addresses de la superior privada.

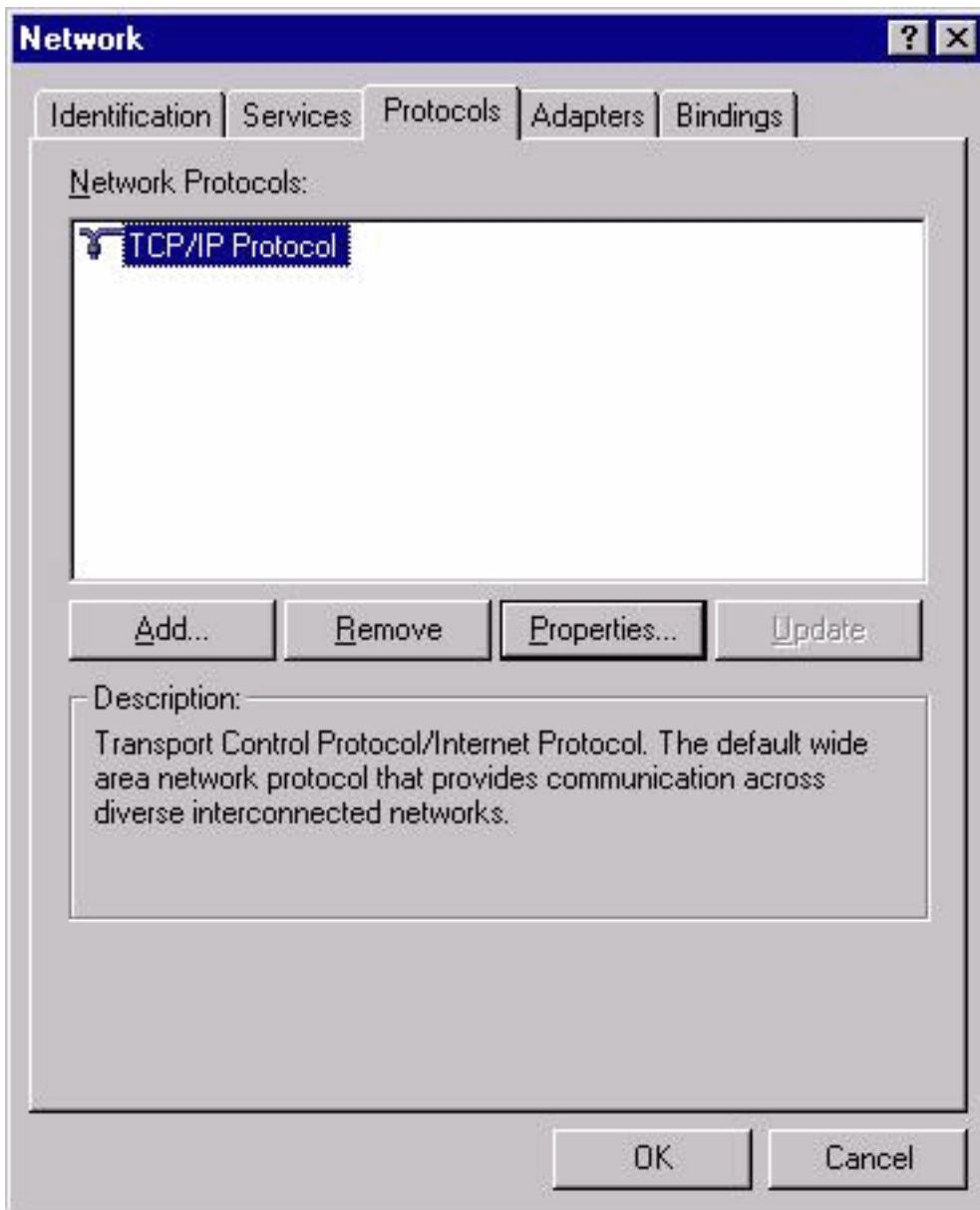
Cuadro 3 – IP Addressing avanzado



[¿Cómo cambio los IP Addresses en los servidores del Cisco ICM?](#)

Los cambios requeridos para los IP Addresses en los servidores del Microsoft Windows NT ICM se completan a través de la ventana de la red del Microsoft Windows NT, como [cuadro 4](#) demostraciones.

Cuadro 4 – Red: Protocolos



1. Seleccione el **Start (Inicio)**> **Settings (Configuración)** > **Control panel (Panel de control)** > la **red del escritorio**.
2. Haga clic los **protocolos**.
3. Haga clic el **protocolo TCP/IP**.
4. Haga clic en **Properties (Propiedades)**.[Vea la figura 4](#).

[Modifique las tarjetas de interfaz de la red](#)

Complete estos pasos:

1. Refiera a los pasos anteriores para realizar la dirección IP, la máscara de subred, y los cambios de gateway predeterminado requeridos al adaptador de red pública.
2. Cambie la dirección IP y a la máscara de subred en el adaptador de red privada si procede.

[Modifique los archivos de host](#)

Es el mejor modificar estos archivos con el editor de textos del Bloc de notas de Microsoft disponible en todos los servidores del Microsoft Windows NT. Pudo haber accesos directos en el escritorio al host y a los archivos lmhosts. Si no, usted puede abrir y editar los archivos con la

libreta.

Complete estos pasos:

1. Utilice uno de estos métodos para iniciar la libreta: Abra un comando prompt y ingrese la **libreta**. Presione Intro. Seleccione el **Start (Inicio) > Programs (Programas) > Accessories (Accesorios) > Notepad (Bloc de notas)** del taskbar.
2. Seleccione el **File > Open** en la libreta.
3. Seleccione **todos los archivos**.
4. Localice `c:\Winnt\System32\Drivers\Etc\hosts` y haga clic el archivo **para abrirse**.
5. Haga las modificaciones necesarias a todos los IP Address del sistema afectados. **Nota:** Usted puede ver las entradas duplicadas para Nombre del servidor adentro el archivo de host en los servidores con más de un adaptador de red. Esto está debido a un bug en el Microsoft Windows NT. Una entrada es el nombre de la máquina normal y la otra entrada tiene la carta "v" en el extremo. Usted debe cambiar los IP Addresses de ambas entradas al nuevo valor.
6. Seleccione el **File (Archivo) > Save (Guardar)** para salvar el archivo. **Nota:** Asegúrese que una extensión de .txt no está agregada al archivo. El nombre del archivo debe permanecer como "host" sin la extensión.

[Modifique los archivos del IMHost](#)

Complete estos pasos para modificar los archivos lmhosts:

1. Seleccione el **File > Open de la libreta**.
2. Seleccione **todos los archivos**.
3. Localice `c:\Winnt\System32\Drivers\Etc\lmhosts`. Haga clic para resaltar y después para hacer clic **abierto**.
4. Haga las modificaciones necesarias a todos los IP Address del sistema afectados. **Nota:** En los servidores con más de un adaptador de red, usted puede ver las entradas duplicadas para Nombre del servidor adentro el archivo de host. Esto está debido a un bug en el Microsoft Windows NT. Una entrada es el nombre de la máquina normal y la otra entrada tiene la carta "v" en el extremo. Usted debe cambiar los IP Addresses de ambas entradas al nuevo valor.
5. Seleccione el **File (Archivo) > Save (Guardar)** para salvar el archivo. **Nota:** Asegúrese que una extensión de .txt no está agregada al archivo. El nombre del archivo debe permanecer como "host" sin la extensión.

[Verifique la exactitud de sendall.bat en el LoggerA](#)

El archivo por lote `sendall.bat` copia el host y los archivos del IMHost del maderero A a todos los servidores en el domain ICM. Hay dos entradas para cada servidor en el domain ICM: uno para el archivo de host y uno para el archivo del IMHost. Por ejemplo:

```
copy hosts \\geocscotra\c$\winnt\system32\drivers\etc
copy lmhosts \\geocscotra\c$\winnt\system32\drivers\etc
```

1. Abra **sendall.bat en la libreta**.
2. Complete estos pasos para verificar que todos los servidores requeridos son mencionados: Inicie la libreta. Seleccione el **File > Open**. Seleccione **todos los**

archivos. Localice `c:\Winnt\System32\Drivers\Etc\sendall`. Haga clic para resaltar y después para hacer clic **abierto**. Verifique todos los servidores son mencionado. Agregue o borre las Entradas de servidor como sea necesario. Seleccione el **File (Archivo) > Save (Guardar)** para salvar el archivo. **Nota:** Asegurese que una extensión de `.txt` no está agregada al archivo. El archivo debe conservar una extensión del `.bat`.

[Propague el nuevos host y archivos lmhosts a todos los servidores ICM del maderero A](#)

Vaya al directorio de `c:\winnt\system32\drivers\etc` de un comando prompt en el maderero A y ingrese **sendall.bat**. Esta acción copia el nuevos host y archivos lmhosts a todos los servidores en la red ICM.

[Información Relacionada](#)

- [Soporte Técnico y Documentación - Cisco Systems](#)