

Mueva el BRIBÓN y al servidor de VoIP desde el servidor CRS del corecidente a un servidor dedicado

Contenido

[Introducción](#)

[prerrequisitos](#)

[Requisitos](#)

[Componentes Utilizados](#)

[Convenciones](#)

[BRIBÓN y servidor de VoIP dedicados](#)

[Información Relacionada](#)

Introducción

Este documento describe cómo mover el Cisco Desktop RASCAL y al servidor de VoIP desde un servidor de las soluciones de respuesta del cliente de Cisco del corecidente (CRS) a un Cisco Desktop RASCAL y a un servidor de monitoreo de VoIP dedicados en un Cisco IP Contact Center (IPCC) Express environment.

Este documento asume que Conjunto de productos del servidor CRS de Cisco y del escritorio de Cisco son corecidente.

prerrequisitos

Requisitos

Quienes lean este documento deben tener conocimiento de los siguientes temas:

- CallManager de Cisco
- Cisco CRS
- Cisco Desktop Product Suite

Componentes Utilizados

La información que contiene este documento se basa en las siguientes versiones de software y hardware.

- Versión del CallManager de Cisco 3.x
- Versión de Cisco CRS 3.x

La información que contiene este documento se creó a partir de los dispositivos en un ambiente de laboratorio específico. Todos los dispositivos que se utilizan en este documento se pusieron en funcionamiento con una configuración verificada (predeterminada). Si la red está funcionando, asegúrese de haber comprendido el impacto que puede tener cualquier comando.

Convenciones

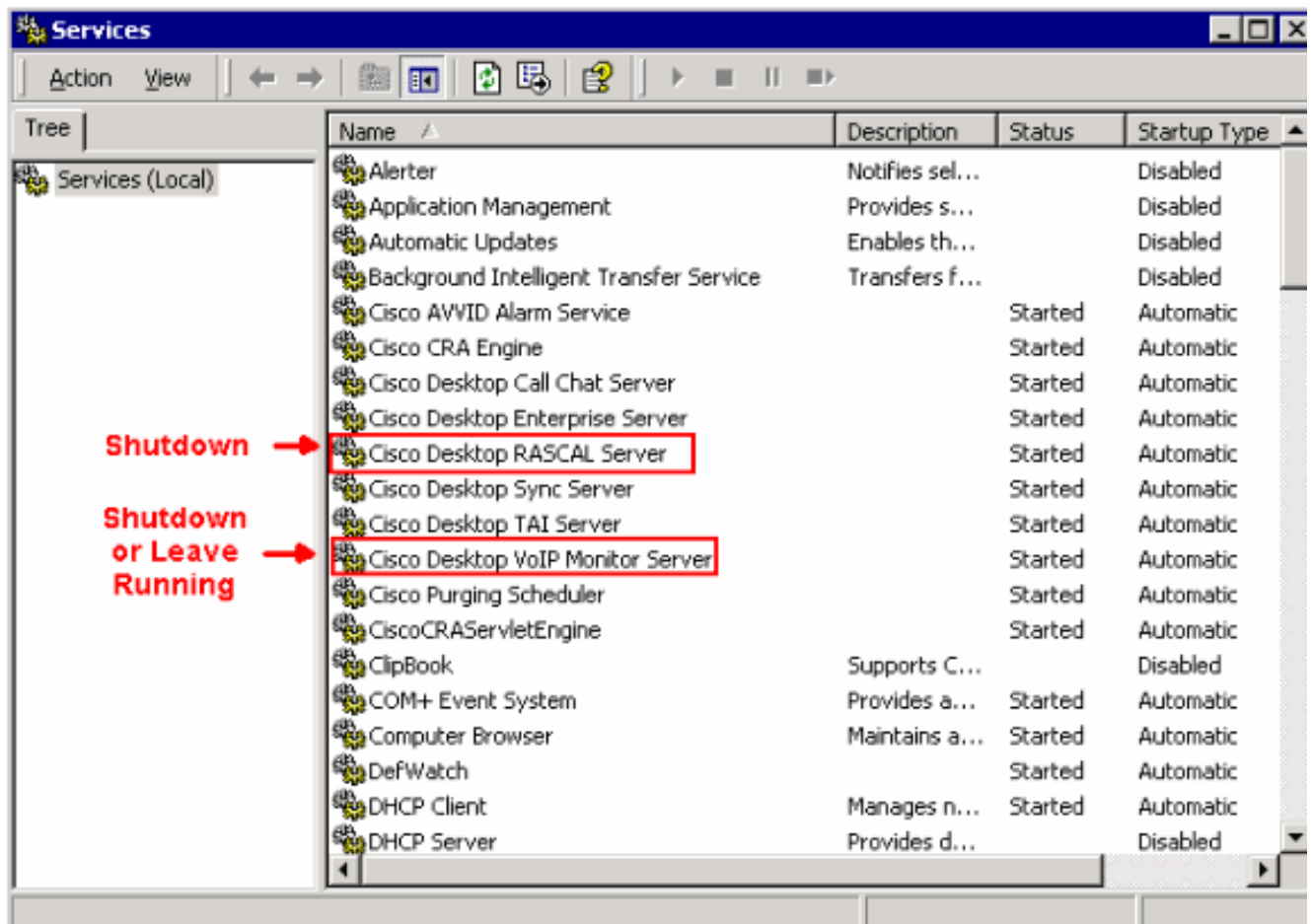
Consulte [Convenciones de Consejos Técnicos de Cisco](#) para obtener más información sobre las convenciones sobre documentos.

BRIBÓN y servidor de VoIP dedicados

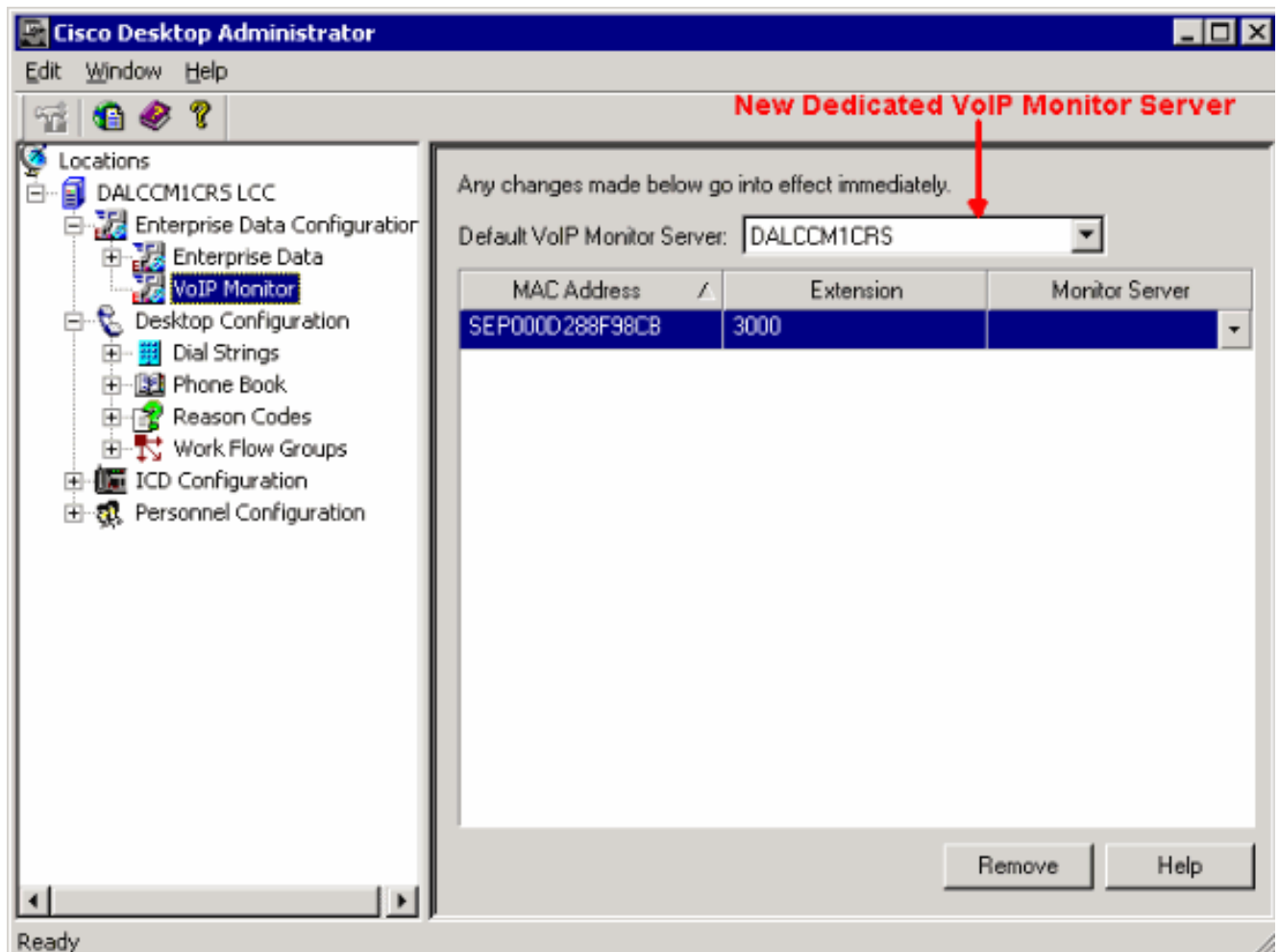
Si usted ejecuta Cisco CRS aumentado, una opción es configurar a un servidor dedicado para manejar la grabación, monitoreo de voz, y mantiene las estadísticas integradas de la distribución de llamadas (ICD). Un servidor dedicado puede conservar a los recursos de la CPU en el servidor CRS porque el servidor CRS no necesita manejar estas funciones. Antes de que usted implemente estos cambios, lea el Apéndice A en la [introducción con las aplicaciones de respuesta](#)[Respuesta del cliente de Cisco](#).

Complete estos pasos para mover el BRIBÓN y al servidor de VoIP desde un servidor CRS del coreidente a un BRIBÓN y a un servidor de VoIP dedicados:

1. Cree una carpeta conforme al directorio raíz en el nuevo servidor dedicado del monitor RASCAL/VoIP.
2. Copie el archivo de licencia original en el servidor CRS a la carpeta.
3. Dirija la instalación CRS en el BRIBÓN y el servidor de monitoreo de VoIP dedicados.
4. Cuando aparece el cliente de Cisco Ventana Response applications component distribution (Distribución de los componentes de las aplicaciones de respuestas), seleccione el **servidor de monitoreo de VoIP** y al **servidor de grabación ICD**. **Note:** No elija ninguna otra componentes.
5. Apague los servicios del Cisco Desktop RASCAL y del servidor de VoIP en el servidor CRS. **Note:** Usted puede dejar el servicio del servidor de monitoreo de VoIP que se ejecuta en el servidor CRS. **Cuadro 1 — Servicios**



6. Funcione con el administrador del escritorio de Cisco en el nuevos Cisco Desktop RASCAL y servidor de monitoreo de VoIP dedicados para fijar al **servidor de monitoreo de VoIP predeterminado**. Si su sistema tiene solamente un servidor de monitoreo de VoIP, no es necesario fijar un servidor predeterminado del monitor o asignar manualmente cada dispositivo a ese solo monitor. El servidor de monitoreo de VoIP asume que cada dispositivo le está asignado como el único servidor disponible del monitor. Seleccione un servidor predeterminado del monitor para evitar los dispositivos que llegan a ser no asignados a cualquier servidor del monitor. Esto puede presentarse cuando hay más de un servidor de monitoreo de VoIP en el sistema. **Note:** Las modificaciones hechas en la ventana de monitoreo de VoIP entran el efecto inmediatamente. Para los detalles, vea la sección 2, los datos de la empresa, en el [guía del usuario del administrador del escritorio de Cisco](#). **Cuadro 2 — Administrador del escritorio de Cisco - Nuevo servidor de monitoreo de VoIP dedicado**



Información Relacionada

- [Introducción con las aplicaciones de respuesta Respuesta del cliente de Cisco](#)
- [Guía del Usuario de Cisco Desktop Administrator](#)
- [Soporte Técnico y Documentación - Cisco Systems](#)