

# Router VOIP para Pequeñas Empresas: Problemas con el acceso a algunos sitios web

C  
o  
n  
t  
e  
n  
i  
d  
o

I  
n  
t  
r  
o  
d  
u  
c  
i  
o  
n  
C  
o  
n  
t  
e  
n  
i  
d  
o  
I  
n  
t  
e  
r  
f  
a  
z  
u  
s  
u  
a  
r  
i  
o  
C  
o  
n  
f  
i  
g  
u  
r  
a  
c  
i  
o  
n  
e  
s  
e  
s  
p  
e  
c  
i  
f  
i  
c  
a  
s  
C  
o  
n  
f  
i  
g  
u  
r  
a  
c  
i  
o  
n  
e  
s  
a  
d  
v  
a  
n  
z  
a  
d  
a  
s  
C  
o  
n  
f  
i  
g  
u  
r  
a  
c  
i  
o  
n  
e  
s  
a  
d  
v  
a  
n  
z  
a  
d  
a  
s  
C  
o  
n  
f  
i  
g  
u  
r  
a  
c  
i  
o  
n  
e  
s  
a  
d  
v  
a  
n  
z  
a  
d  
a  
s



## Introducción

Este artículo forma parte de una serie para ayudar con la configuración, el troubleshooting y el mantenimiento de productos para Pequeñas Empresas de Cisco.

### Q. ¿Cómo accedo algunos sitios web usando el router VoIP de la Pequeña empresa de Cisco?

R.

La incapacidad para acceder ciertos sitios web es debido a tres factores principales:

La Seguridad en el buscador Web se fija demasiado alta

MTU no fijado en el router correctamente

Sitios web asegurados

**Baje los ajustes de seguridad en el Internet Explorer**

**Paso 1:**

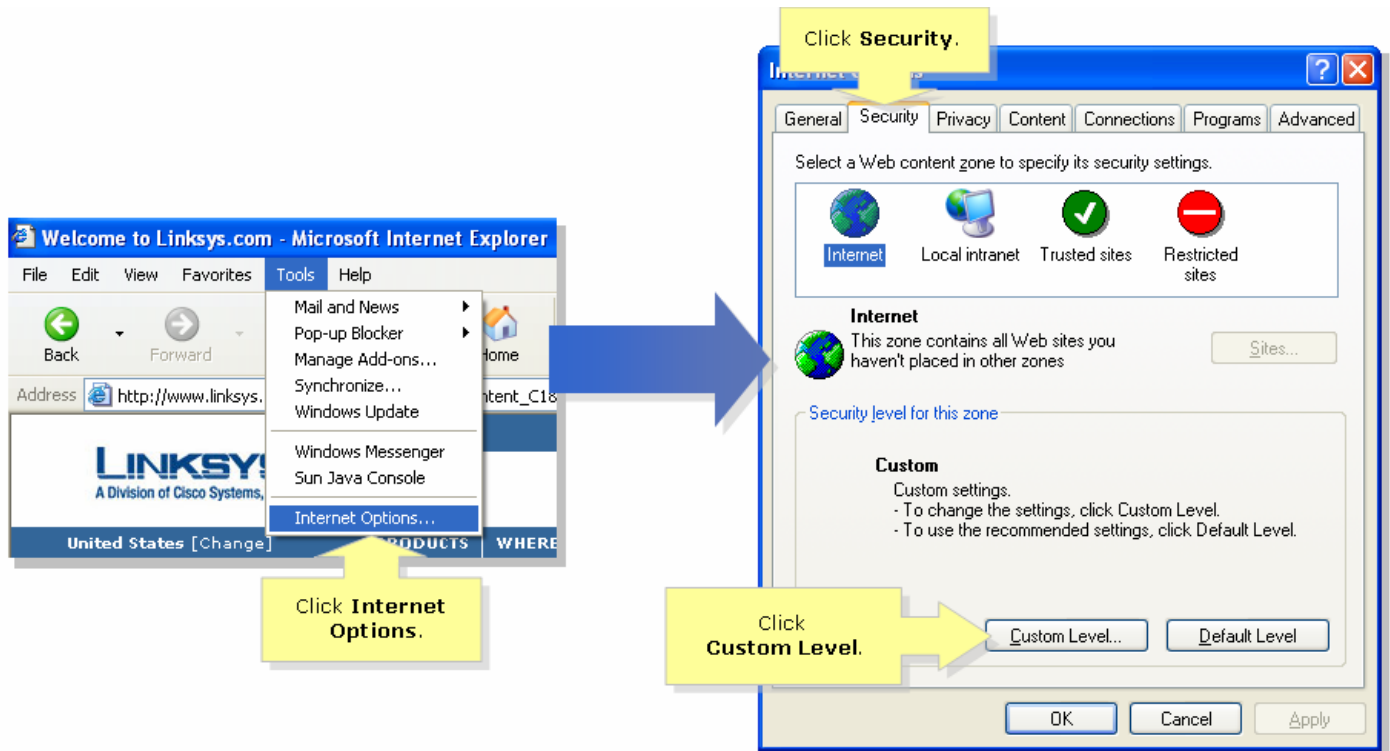
**Internet Explorer del clic doble, y herramientas del teclado.**



**Paso 2:**

**Opciones de Internet selectas, Seguridad del teclado > nivel de la aduana. Una ventana similar al**

paso 3 aparecerá.



### Paso 3:

Bajo **restauración** al menú desplegable, seleccione **Media-bajo**, y haga clic la **AUTORIZACIÓN**.



Nota: Si esto no trabajó, habilite el MTU en el gateway de ADSL. Para las instrucciones, complete los pasos en la siguiente sección.

### Habilite el MTU en el router VoIP

#### Paso 1:

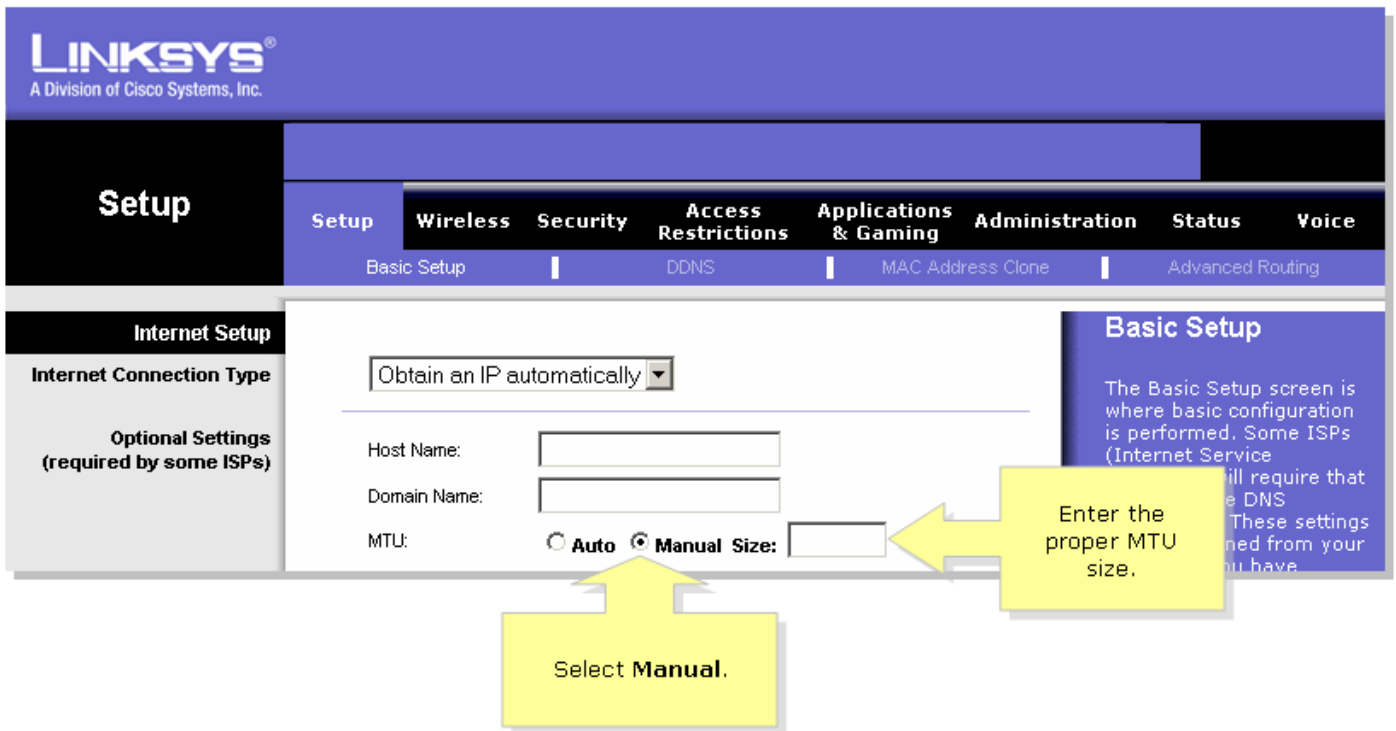
Determine la talla del MTU apropiada para el Web site.

#### Paso 2:

Acceda la página de configuración basada en web del router. Para las instrucciones, haga clic [aquí](#).

#### Paso 3:

Cuando aparece la página de configuración basada en web del router, busque el **MTU** y fijelo al **manual**. En el campo del **tamaño**, ingrese el valor MTU que usted obtuvo del paso 1.



Nota: Aquí están las tallas del MTU recomendadas para el DSL y la conexión por cable:

Conexión por cable: 1500

Conexión DSL PPPoE: 1492

Paso 4:

Tecleo **Save Settings**.

Nota: Si esto no trabajó, complete los pasos en los puertos abiertos de la siguiente sección para en el router.

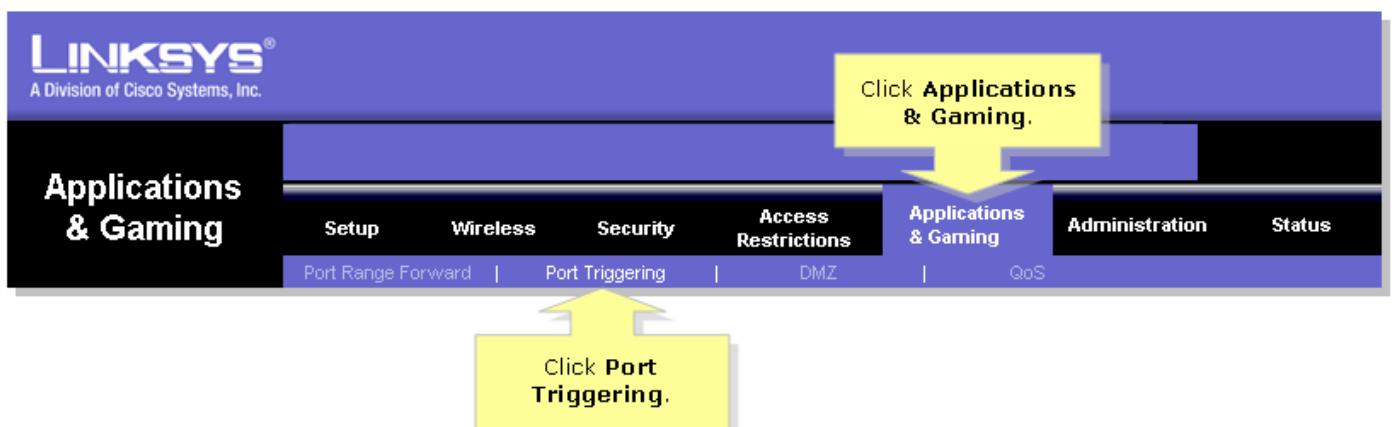
### Puertos abiertos para los sitios asegurados

Paso 1:

Acceda la página de configuración basada en web del router. Para las instrucciones, haga clic [aquí](#).

Paso 2:

Cuando aparece la página de configuración basada en web del router, haga clic las **aplicaciones y el juego > accionar del puerto**.



### Paso 3:

Conforme a la **aplicación**, al tipo "https", y en el **rango accionado** y los campos **remitidos del rango**, tipo el "443" (el puerto que es utilizado por el https).

Under **Application**, enter "https" then under **Triggered** and **Forwarded Range**, enter "443" on both fields.

Application	Triggered Range		Forwarded Range	
	Start Port	End Port	Start port	End Port
https	443	to 443	443	to 443
		to		to
		to		to
		to		to
		to		to
		to		to
		to		to
		to		to
		to		to
		to		to

**Port Triggering**

Port triggering will forward port based on the incoming port specified. Check with your software application to find out what is necessary to enter in these fields.

**To add a server using forwarding:**

1. Enter an Application name of the service you want to forward.
2. Enter the Trigger Range for Start and End of the services to trigger forwarding.
3. Enter the Forwarded Range for Start and End of the service you want to forward.

[More...](#)

Save Settings Cancel Changes

CISCO SYSTEMS

### Paso 4:

Tecleo **Save Settings**.

## [Información Relacionada](#)

- [Soporte Técnico y Documentación - Cisco Systems](#)