

# WebView y tiempos de espera de la conexión IIS

## Contenido

[Introducción](#)

[prerrequisitos](#)

[Requisitos](#)

[Componentes Utilizados](#)

[Convenciones](#)

[Antecedente](#)

[Ajuste del tiempo de espera](#)

[Tiempo de espera de la conexión IIS](#)

[Tiempo de espera de WebView](#)

[Tiempo de espera agotado de ServletExec](#)

[Complete un ciclo los servicios](#)

[Información Relacionada](#)

## [Introducción](#)

Este documento describe el WebView y los tiempos de espera de la conexión del Internet Information Service de Microsoft (IIS) y proporciona los procedimientos para ajustar ambos valores en un entorno de Cisco Intelligent Contact Management (ICM).

## [prerrequisitos](#)

### [Requisitos](#)

Cisco recomienda que tenga conocimiento sobre estos temas:

- Cisco WebView
- ICM de Cisco
- Microsoft IIS
- Microsoft Windows 2000

### [Componentes Utilizados](#)

La información que contiene este documento se basa en las siguientes versiones de software y hardware.

- Versión 5.0 y posterior del Cisco ICM
- Microsoft Windows 2000 Server
- Microsoft IIS versión 5.0

La información que contiene este documento se creó a partir de los dispositivos en un ambiente de laboratorio específico. Todos los dispositivos que se utilizan en este documento se pusieron en funcionamiento con una configuración verificada (predeterminada). Si la red está funcionando, asegúrese de haber comprendido el impacto que puede tener cualquier comando.

## Convenciones

Consulte [Convenciones de Consejos TécnicosCisco](#) para obtener más información sobre las convenciones del documento.

## Antecedente

El tiempo de espera de la conexión IIS fija la longitud del tiempo, en los segundos, antes de que el servidor desconecte a un usuario inactivo. Esto se asegura de que todas las conexiones sean cerradas si el protocolo HTTP no puede cerrar una conexión.

Después de que una longitud del conjunto del tiempo inactivo, WebView termine la sesión. El agente debe iniciar sesión otra vez al WebView.

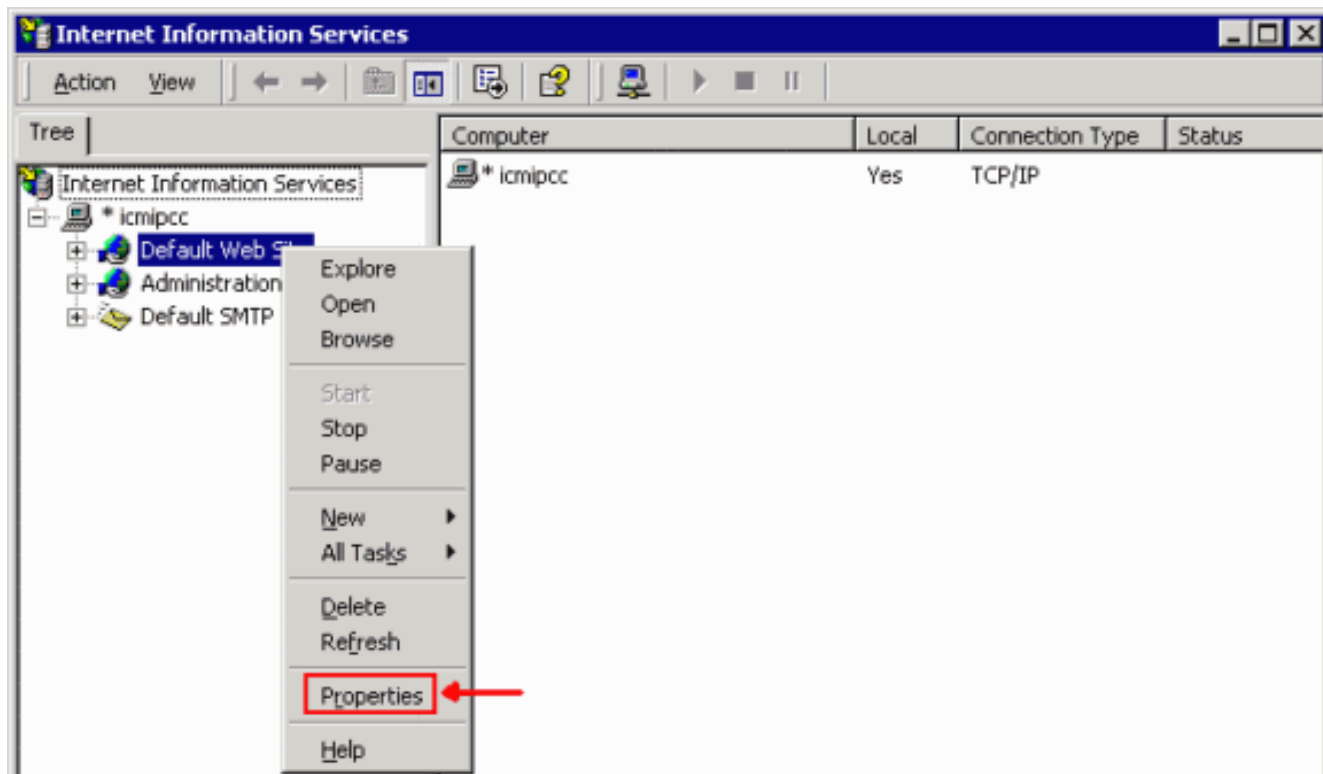
## Ajuste del tiempo de espera

### Tiempo de espera de la conexión IIS

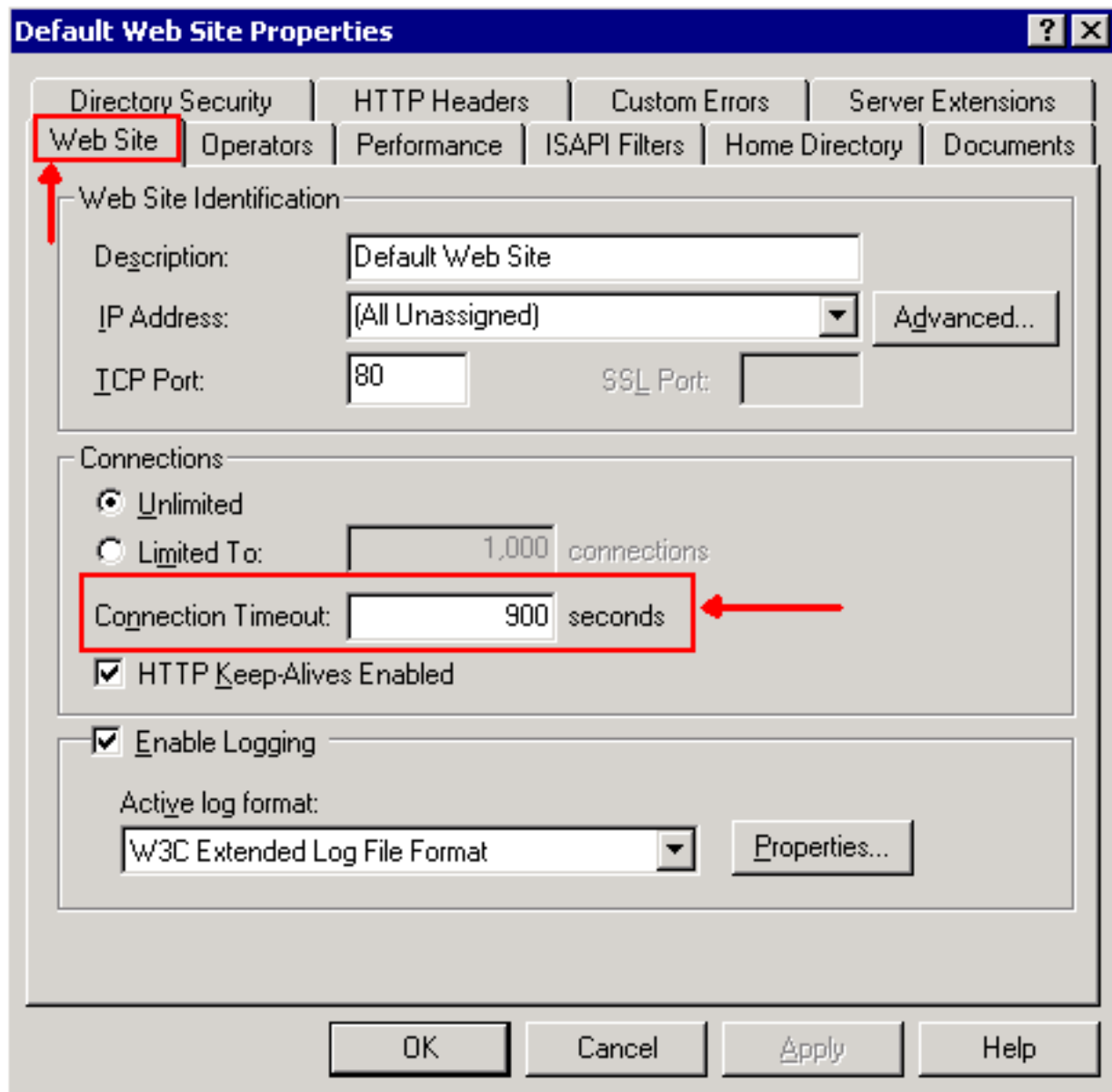
La propiedad del tiempo de espera de la conexión IIS fija una época en los segundos en los cuales el servidor desconecta una conexión inactiva. El valor predeterminado es 900 segundos. Puede ser que sea necesario aumentar este valor para tener en cuenta para que las cargas muy grandes completen.

Complete estos pasos para reajustar el tiempo de espera de la conexión IIS:

1. Seleccione el **Start (Inicio) > Programs (Programas) > Administrative Tools (Herramientas administrativas) > Internet services Manager (Administrador de servicios de Internet)**. Cuadro 1 — Servicios de Internet Information Server



2. Amplíe los **Servicios de Internet Information Server**.
3. Haga clic con el botón derecho del ratón el **Sitio Web predeterminado**.
4. Seleccione **Properties** (Propiedades). La ventana de pPropiedades del Sitio Web predeterminado aparece. **Cuadro 2 — Propiedades del Sitio Web predeterminado**



5. Tecleo para seleccionar la lengüeta del **sitio web**.

6. Ingrese un nuevo valor en el rectángulo del tiempo de espera de la conexión. El valor predeterminado es 900 segundos.

## [Tiempo de espera de WebView](#)

El WebView termina la sesión a los usuarios después de cierto rato de la inactividad. El intervalo del tiempo de espera predeterminado se fija a 120 minutos. Este intervalo de tiempo de espera es configurable y se debe configurar en dos lugares - ServletExec y WebView. Menos de estos valores toman la influencia (los valores predeterminados son 120 minutos). Sin embargo, Cisco recomienda que usted utiliza los mismos valores configurados en ambos lugares.

Cuando usted aumenta el valor de agotamiento del tiempo, éste da lugar a los credenciales de usuario que sigue habiendo en la memoria para intervalos más largos y por lo tanto aumenta el requisito de memoria. Tome esto en la consideración antes de que usted aumente los valores perceptiblemente.

Complete estos pasos para ajustar el intervalo del tiempo de espera de WebView:

1. Abra el archivo `adminui.properties`. Por abandono, reside en el directorio de `c:\icm\web\webview\reporting\servlet\properties`.

2. Localice `adminui.ADMIN_TIMEOUT`, tal y como se muestra en del [cuadro 3](#). El valor por defecto es 120 segundos. **Cuadro 3 – Adminui.properties**

```
#
adminui.LANGUAGE=en
adminui.COUNTRY=US
adminui.inputEncoding=8859_1
adminui.outputEncoding=8859_1
adminui.htmlCharset=ISO-8859-1

# Font Size
# CSS_FILE_NAME=webLinesSmall.css causes smaller fonts to be used
# in the Administration User Interface. Smaller font sizes are
# best for windows browsers.
# CSS_FILE_NAME=webLineBig.css causes larger fonts to be used
# in the Administration User Interface. Larger font sizes are
# best for unix browsers.
adminui.CSS_FILE_NAME=webLinesSmall.css

# style sheet location
# CSS_FILE_NAME is the cascading style sheet (above) used by the
# Administration User Interface.
# CSS_LOCATION indicates the directory where it is located.
adminui.CSS_LOCATION=C:/icm/web/webview/reporting/pub/html/render

# Admin Session Timeout
# The ADMIN_TIMEOUT default is 120 minutes (2 hours).
# This is the length of time an Admin session can be idle before
# the user will be asked to log in again.
# Note: this affects both the Admin UI and ScriptBuilder
# so if you intend to have long idle times while using
# ScriptBuilder set this rather high.
adminui.ADMIN_TIMEOUT=120
```

## Tiempo de espera agotado de ServletExec

**Nota:** El intervalo del tiempo de espera agotado de ServletExec debe ser igual al intervalo del tiempo de espera de WebView.

Complete estos pasos para ajustar el intervalo del tiempo de espera agotado de ServletExec:

1. Abra el archivo `session.properties`. Por abandono, reside en `c:\Program Files\New Atlanta \ ServletExec ISAPI \ ServletExec Data \ valor por defecto \ directorio`.
2. Localice `session.invalidationtime` en el archivo, tal y como se muestra en de [Figure4](#). El valor predeterminado es 7200000 milisegundos. **Cuadro 4 — Session.properties**

```

in memory
# session.persistence           - enables/disables restoring of sessions after a server
restart
# session.swapdirectory        - directory where sessions are stored when they are swapped
out
# session.maxresidents         - the number of sessions allowed to be in memory at one
time
# session.maxsessions         - the total number of allowed sessions
# session.invalidationtime     - time in msec a session can be unused before being
invalidated
# enable.sessions             - enables/disables session tracking
# enable.cookies              - enables/disables use of Cookies for sending session ID
# enable.urlrewriting         - enables/disables URL Rewriting for sending session ID
# enable.protocolswitchrewriting - enables/disables URL Rewriting on a protocol switch
# session.cookie.name         - named used for session ID Cookie
# session.cookie.comment      - comment sent with session ID Cookie
# session.cookie.domain       - domain sent with session ID Cookie
# session.cookie.maxage       - maximum age of the session ID Cookie
# session.cookie.path         - path sent with session ID Cookie
# session.cookie.secure       - if true, secure field is sent with session ID Cookie
session.invalidationinterval=10000
session.swapinterval=10000
session.persistence=true
session.swapdirectory=sessionSwap
session.maxresidents=1024
session.maxsessions=1024
session.invalidationtime=7200000
enable.sessions=true
enable.cookies=true
enable.urlrewriting=false

```

3. Lo cambian al intervalo deseado.

## [Complete un ciclo los servicios](#)

Después de que usted cambie el ServletExec o el tiempo de espera de WebView, el IIS y el servicio de Jaguar deben ser completados un ciclo. Complete estos pasos:

1. Seleccione el **comienzo** > al **panel de control** > **Administrative Tools** > **Services** (Servicios).
2. Pare el servicio **IIS Admin**. Esto para el servicio del World Wide Web también.
3. Pare el servicio de **Jaguar**.
4. Comience el servicio del **World Wide Web**. Esto comienza automáticamente el servicio IIS Admin.
5. Comience el servicio de **Jaguar**.

## [Información Relacionada](#)

- [Soporte Técnico y Documentación - Cisco Systems](#)