

¿Qué es el protocolo NetBEUI y por qué lo necesito?

Contenido

[Introducción](#)

[¿Necesito instalar el protocolo NetBIOS Extended User Interface \(NetBEUI\) en un registrador de Cisco ICM?](#)

[¿Por qué necesito instalar el protocolo NetBEUI en un registrador de Cisco ICM? ¿Cómo se utiliza?](#)

[¿Cómo se configura el RAS?](#)

[Información Relacionada](#)

Introducción

En este documento se explica qué es el protocolo NetBios Extended User Interface (NetBEUI) y por qué se necesita en un registrador de Cisco Intelligent Contact Management (ICM). Este documento también proporciona un procedimiento paso a paso para realizar la configuración del acceso remoto (RAS).

Q. ¿Necesito instalar el protocolo NetBIOS Extended User Interface (NetBEUI) en un registrador de Cisco ICM?

A. Sí. Sin NetBEUI instalado, el registrador de ICM no pasa eventos para soportar el monitoreo remoto.

Q. ¿Por qué necesito instalar el protocolo NetBEUI en un registrador de Cisco ICM? ¿Cómo se utiliza?

A. El Remote Access Service del Microsoft Windows NT (RAS) necesita el NetBEUI para el funcionamiento exitoso de las funciones del Cisco ICM Phone Home y del Alarm Tracker. NetBEUI solamente es necesario para el marcado de salida.

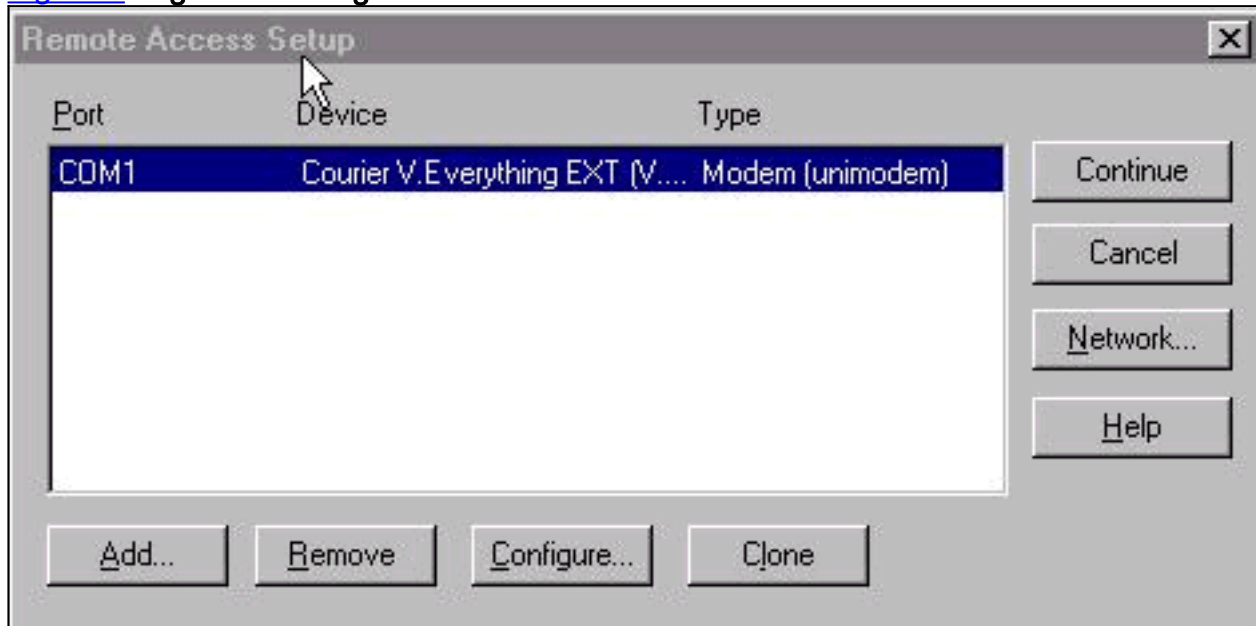
NetBEUI sobre Point-to-Point Protocol (PPP) permite que los PCs con software cliente de acceso remoto accedan telefónicamente a los servidores de acceso a la red que conectan con las redes NetBEUI. El protocolo utilizado para estas conexiones es un Network Control Protocol (NCP) PPP llamado NetBIOS Frames Control Protocol (NBFCP).

Sin NetBEUI instalado, el registrador de ICM no pasa eventos para soportar el monitoreo remoto.

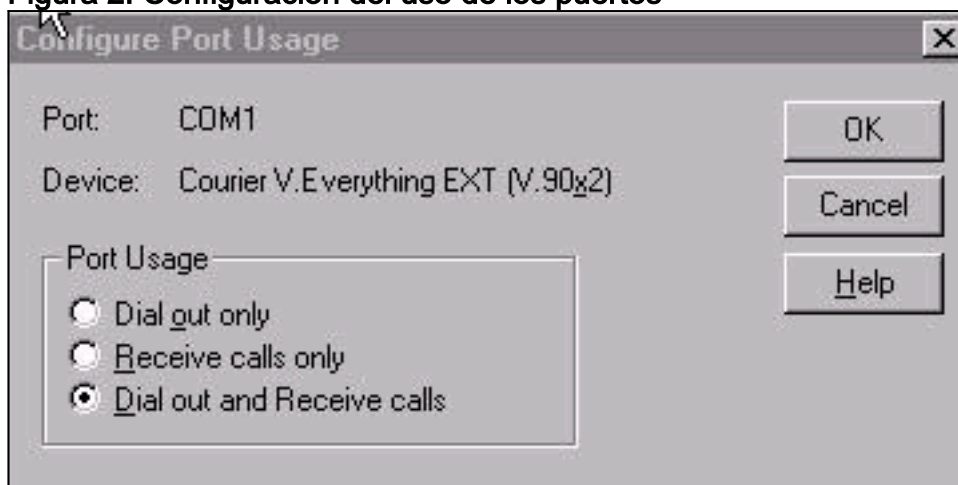
Q. ¿Cómo se configura el RAS?

A. Complete estos pasos para configurar el RAS en un Cisco ICM Logger.

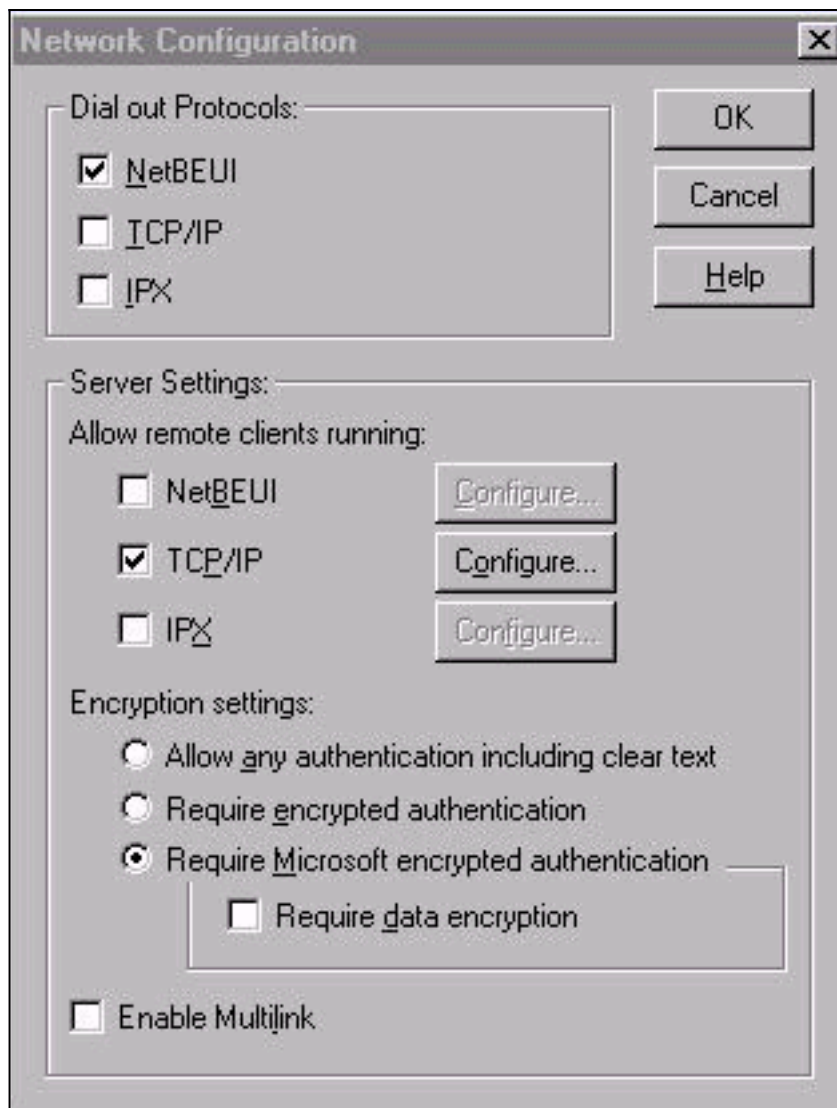
1. Seleccione Start (Inicio) > Settings (Configuración) > Control Panel (Panel de control).
2. Haga doble clic en el subprograma **Red**.
3. Seleccione Servicios (Servicios).
4. Haga doble clic en **Servicio de acceso remoto**. Aparece la ventana que se muestra en la [Figura 1](#). **Figura 1: Configuración del acceso remoto**



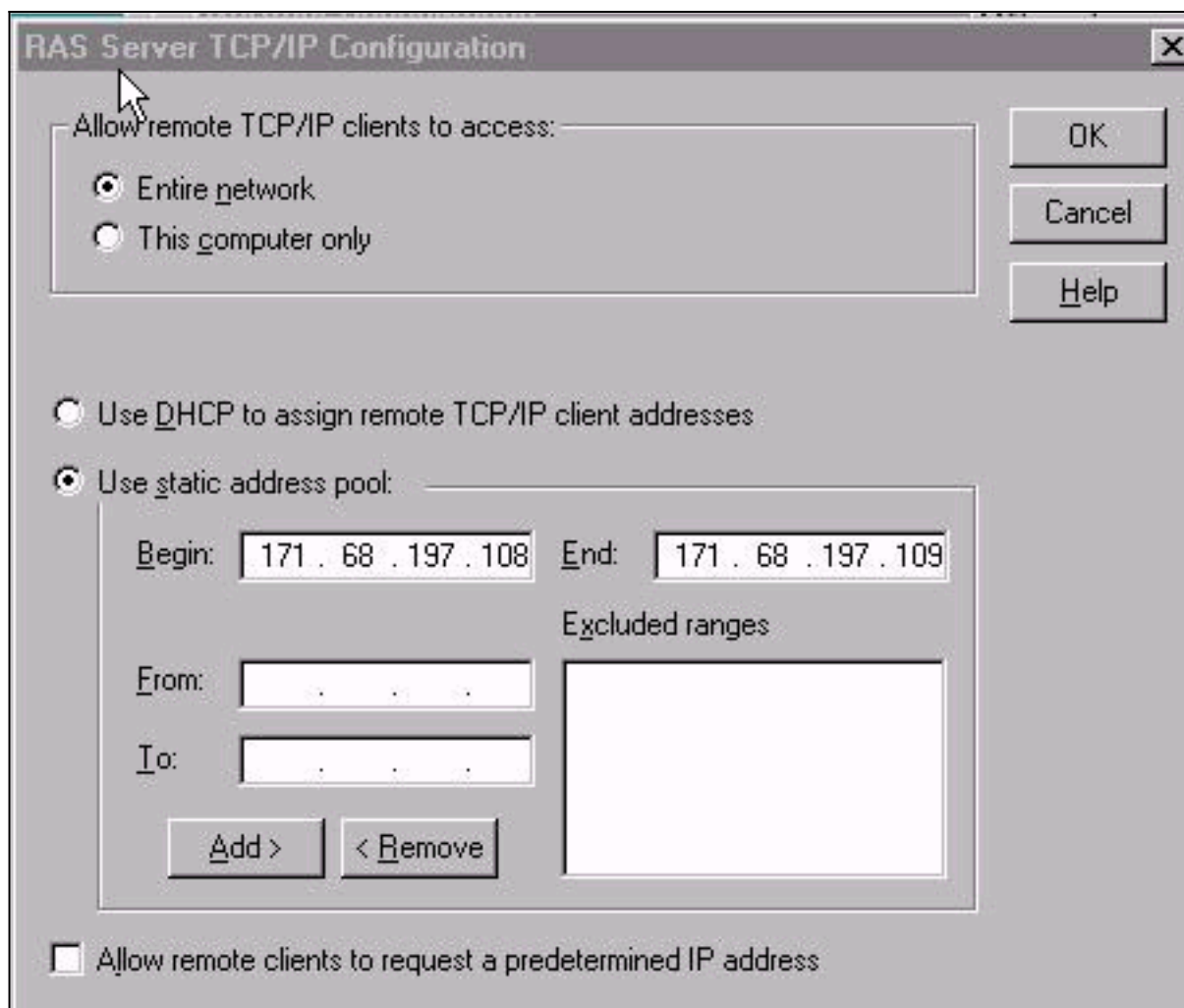
5. Haga clic en Configure (Configurar). Aparece la ventana que se muestra en la [Figura 2](#). **Figura 2: Configuración del uso de los puertos**



6. Haga clic en **Dial out and Receive calls**.
7. Haga clic en OK. Vuelve a aparecer la ventana que se muestra en la [Figura 1](#). **Nota:** El marcado de salida es necesario para que la función Phone Home de ICM funcione. La recepción de llamadas es necesaria si los ingenieros de soporte de Cisco llaman al registrador de ICM como punto de acceso a la red.
8. Haga clic **Network** en el cuadro de diálogo RAS ([Figura 1](#)). Aparece la ventana que se muestra en la [Figura 3](#). **Figura 3: Configuración de red**



La [Figura 3](#) muestra la configuración correcta de un registrador de Cisco ICM. Siga estos pasos para configurar el marcado de entrada y el marcado de salida: Haga clic en **Configure** en la sección Server Settings que se muestra en la [Figura 3](#). Aparece la ventana que se muestra en la [Figura 4](#).
Figura 4: Configuración de TCP/IP del servidor RAS



Haga

clic en **Use static address pool**. Inserte el rango de direcciones IP que desea que el RAS asigne. Si no conoce la dirección del RAS, la encontrará definida en el archivo `c:\winnt\system32\drivers\etc\hosts` en el registrador de ICM.

Información Relacionada

- [Configuración hogareña del teléfono ICM de Cisco](#)
- [Soporte Técnico y Documentación - Cisco Systems](#)