

Configuración puesta del Microsoft SQL server 2000 para el ICM6.0 y 7.0

Contenido

[Introducción](#)

[prerrequisitos](#)

[Requisitos](#)

[Componentes Utilizados](#)

[Convenciones](#)

[Instalación de SQL Server 2000](#)

[Información Relacionada](#)

[Introducción](#)

Este documento describe el procedimiento para configurar Microsoft® SQL Server 2000 para su uso con las versiones 6.0 y 7.0 de Cisco Intelligent Contact Management (ICM). Cubre solamente la nueva instalación de SQL Server 2000 en los entornos ICM versión 6 y 7.

[prerrequisitos](#)

[Requisitos](#)

Cisco recomienda que tenga conocimiento sobre estos temas:

- Bases de datos de Cisco ICM
- Conectividad de bases de datos Microsoft SQL Server
- Conectividad de Microsoft Windows

[Componentes Utilizados](#)

La información que contiene este documento se basa en las siguientes versiones de software y hardware.

- Cisco ICM versiones 6.0 y 7.0
- Microsoft SQL Server 2000
- Microsoft Windows 2000 Server con Service Pack 4

La información que contiene este documento se creó a partir de los dispositivos en un ambiente de laboratorio específico. Todos los dispositivos que se utilizan en este documento se pusieron en funcionamiento con una configuración verificada (predeterminada). Si la red está funcionando, asegúrese de haber comprendido el impacto que puede tener cualquier comando.

Convenciones

Consulte [Convenciones de Consejos TécnicosCisco](#) para obtener más información sobre las convenciones del documento.

Instalación de SQL Server 2000

Complete este procedimiento paso a paso para instalar SQL Server 2000 en Loggers, Historical Data Servers (HDS), Admin Workstations (AW), LGMappers y LGArchivers.

1. Inicie una sesión en el sistema operativo bajo una cuenta de usuario que tenga permisos para administración local, o asigne los permisos apropiados a la cuenta de usuario de dominio.
2. Apague todos los servicios dependientes de SQL Server. Esto incluye cualquier servicio que utilice ODBC, tal como Microsoft Internet Information Services (IIS).
3. Apague el Visor de sucesos de Microsoft Windows NT y los visores del registro (**regedit.exe** o **regedt32.exe**).
4. Inserte el disco de instalación de Microsoft SQL 2000 Standard Edition para iniciar el programa de configuración de SQL Server. Se muestra la ventana de configuración (vea la [figura 1](#)).**Figura 1: Pantalla de Configuración de SQL Server 2000 Standard Edition**

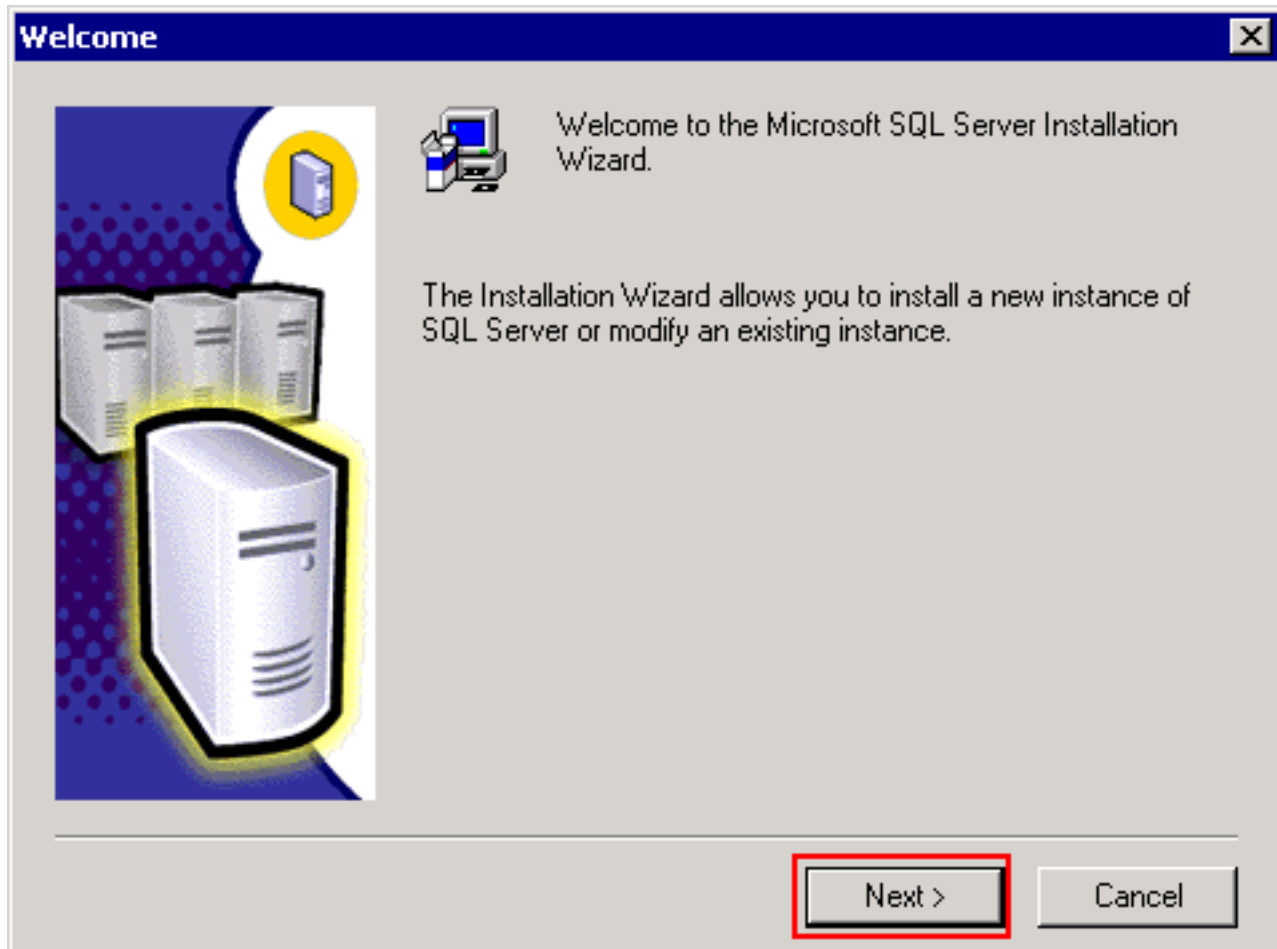


5. Haga clic en **SQL Server 2000 Components**. Se muestra la ventana Install Components (vea

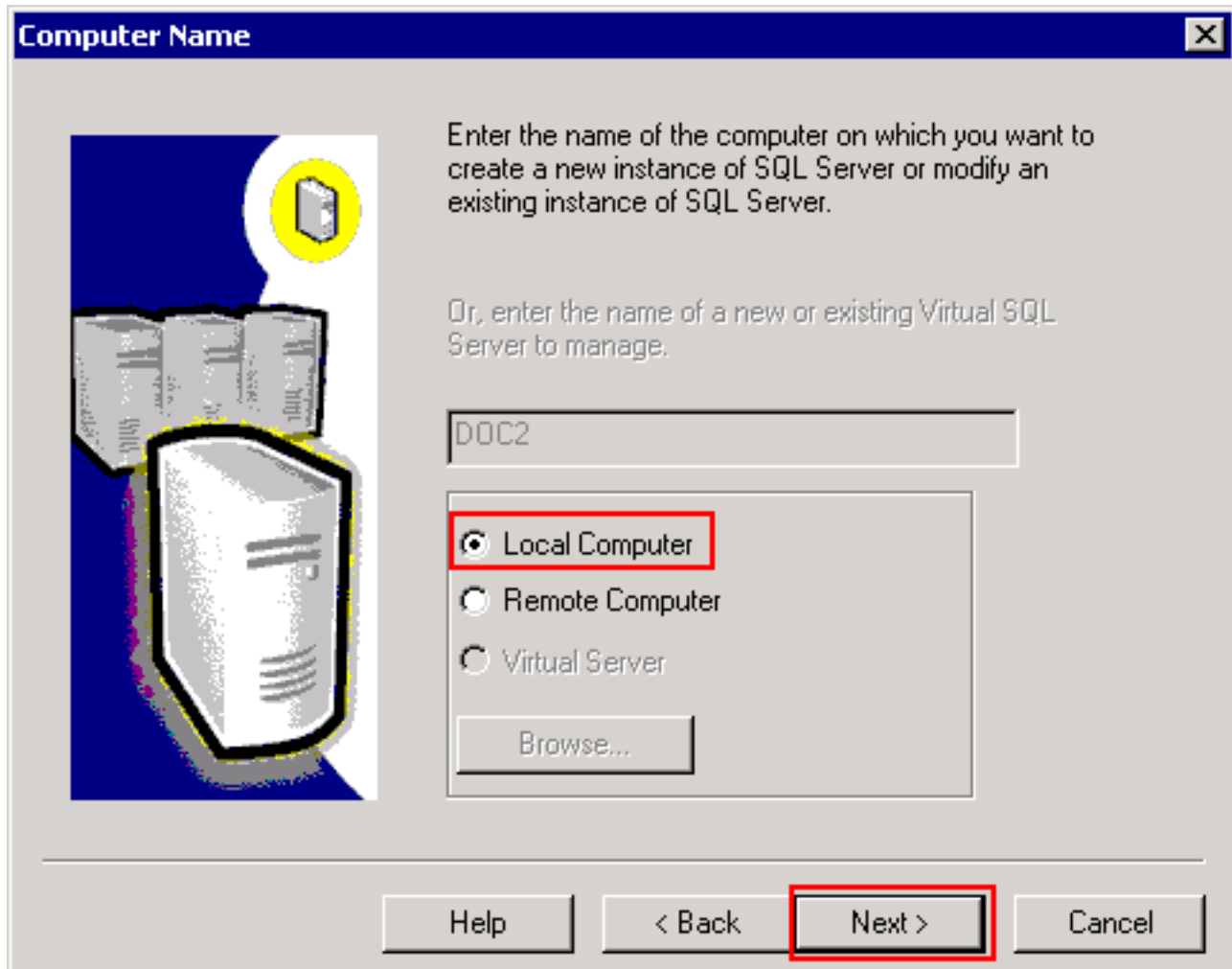
la [figura 2](#)).Figura 2: SQL Server 2000: Pantalla Install Components



6. Haga clic en **Install Database Server**. Se muestra la ventana Welcome (vea la [figura 3](#)).Figura 3: pantalla Welcome

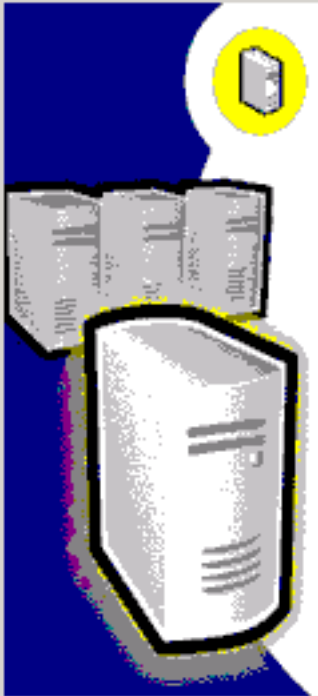


7. Haga clic en Next (Siguiente). Se muestra la ventana Computer Name (vea la [figura 4](#)). **Figura 4: pantalla Computer Name**



8. Elija la opción **Local Computer** y haga clic en Next. Se muestra la ventana Installation Selection (vea la [figura 5](#)).**Figura 5: pantalla Installation Selection**

Installation Selection



Select one of the following installation options.

Create a new instance of SQL Server, or install Client Tools

Upgrade, remove, or add components to an existing instance of SQL Server

Advanced options

Create a New Installation
This option allows you to create a new instance of SQL Server 2000 or install Client Tools on any supported Operating System.

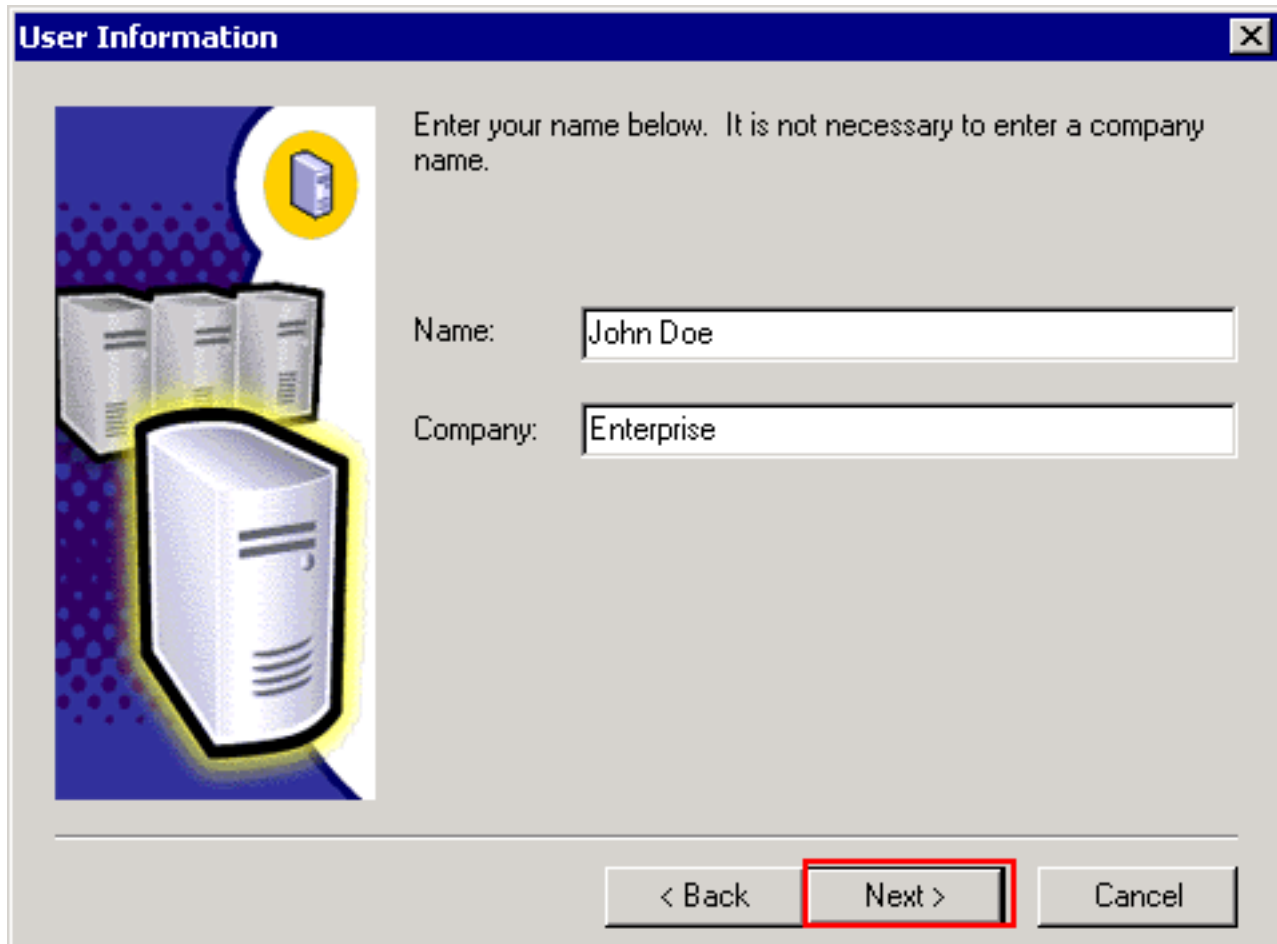
Help

< Back

Next >

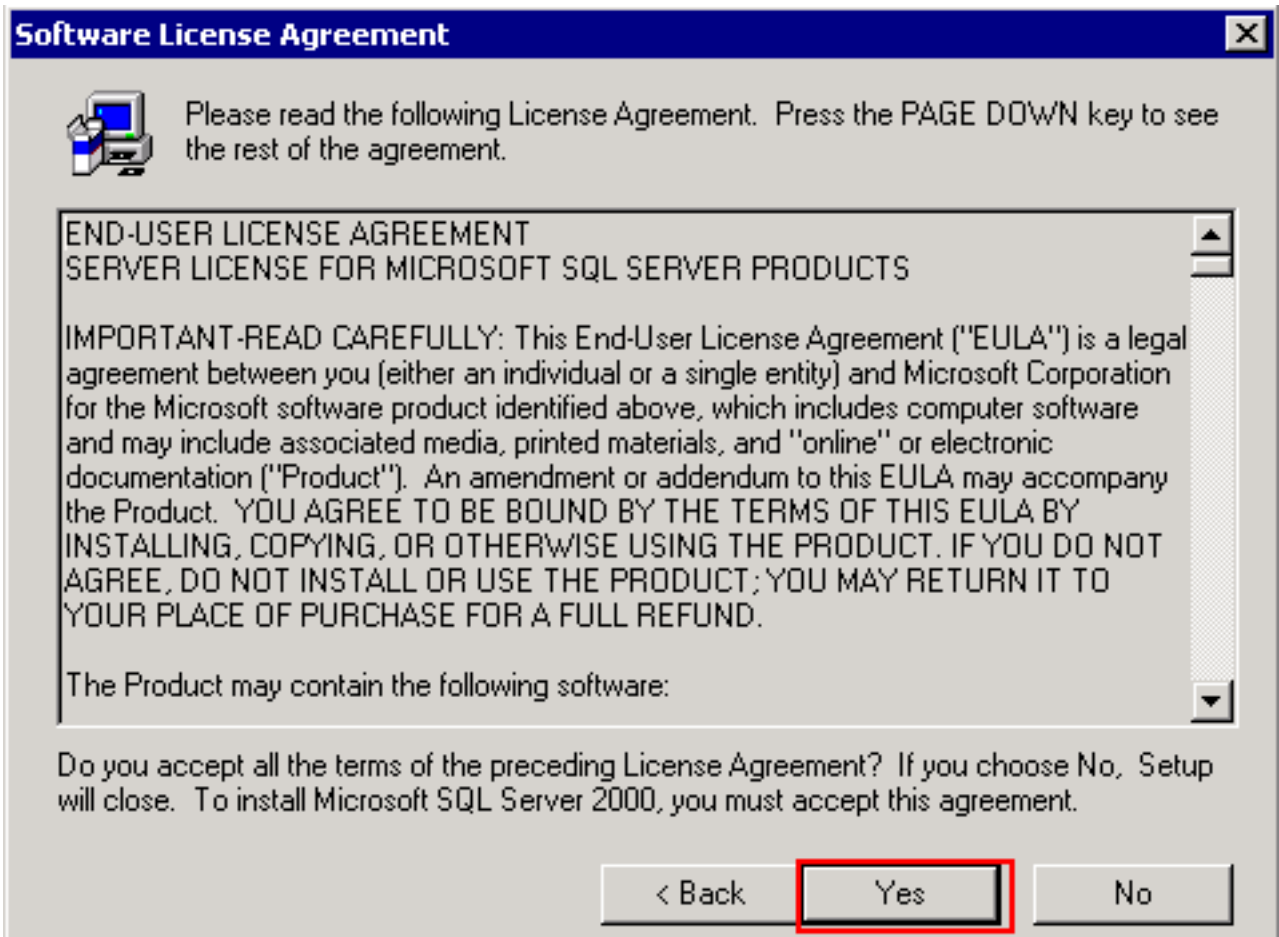
Cancel

9. Haga clic en **Create a new instance of SQL Server, or install Client Tools**, y haga clic en Next. Se muestra la ventana User Information (vea la [figura 6](#)).**Figura 6: pantalla User Information**

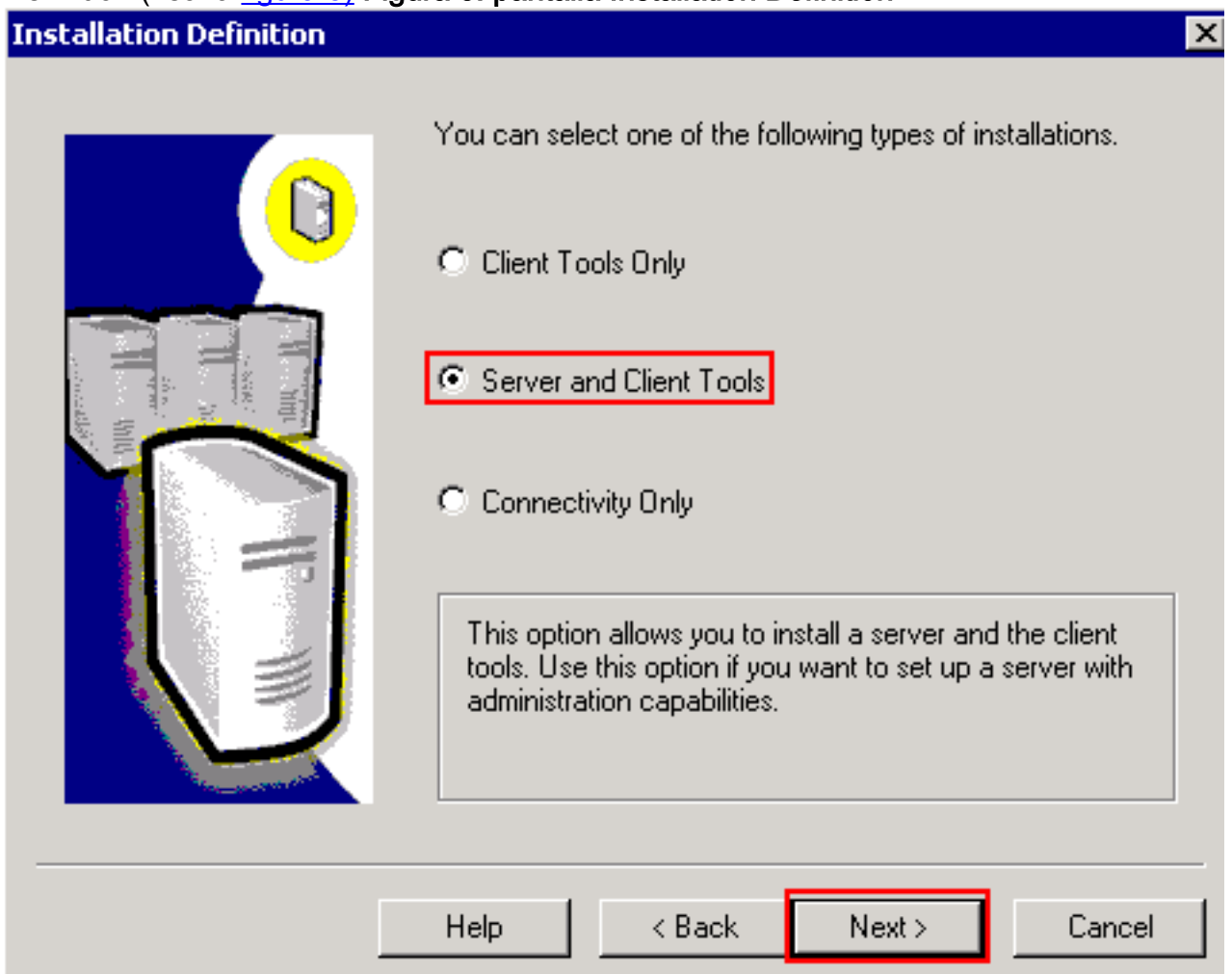


The image shows a Windows-style dialog box titled "User Information" with a close button (X) in the top right corner. On the left side, there is a graphic illustration of several server racks, with the front-most one highlighted in yellow. Above the server racks is a small yellow circle containing a blue server icon. To the right of the graphic, the text reads: "Enter your name below. It is not necessary to enter a company name." Below this text are two text input fields. The first field is labeled "Name:" and contains the text "John Doe". The second field is labeled "Company:" and contains the text "Enterprise". At the bottom of the dialog box, there are three buttons: "< Back", "Next >", and "Cancel". The "Next >" button is highlighted with a red rectangular border.

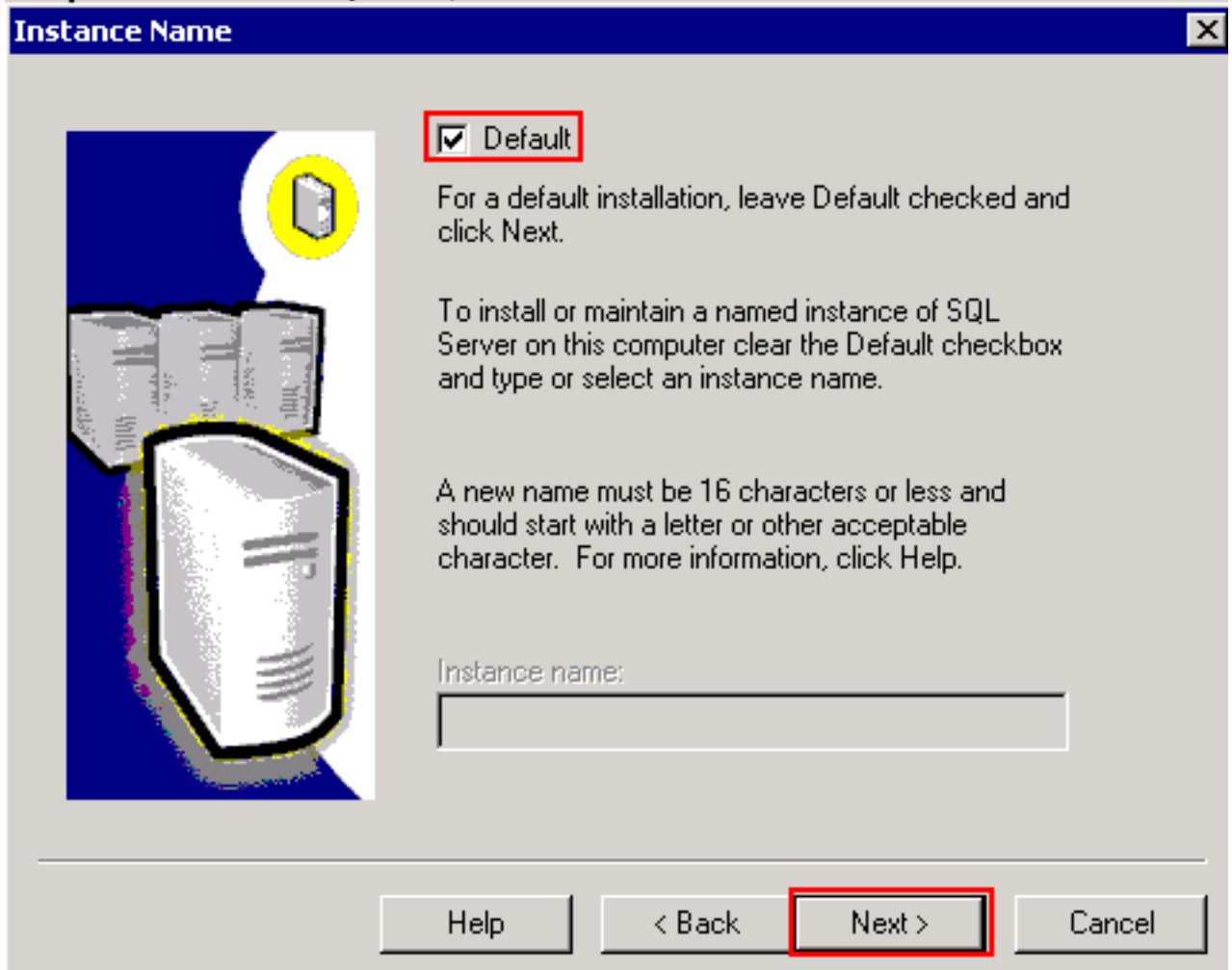
10. Ingrese el nombre del cliente en el **campo Name**, y el nombre de la compañía en el campo Company.
11. Haga clic en Next (Siguiete). Se visualiza la ventana Software License Agreement (vea la [figura 7](#)).**Figura 7: pantalla Software License Agreement**



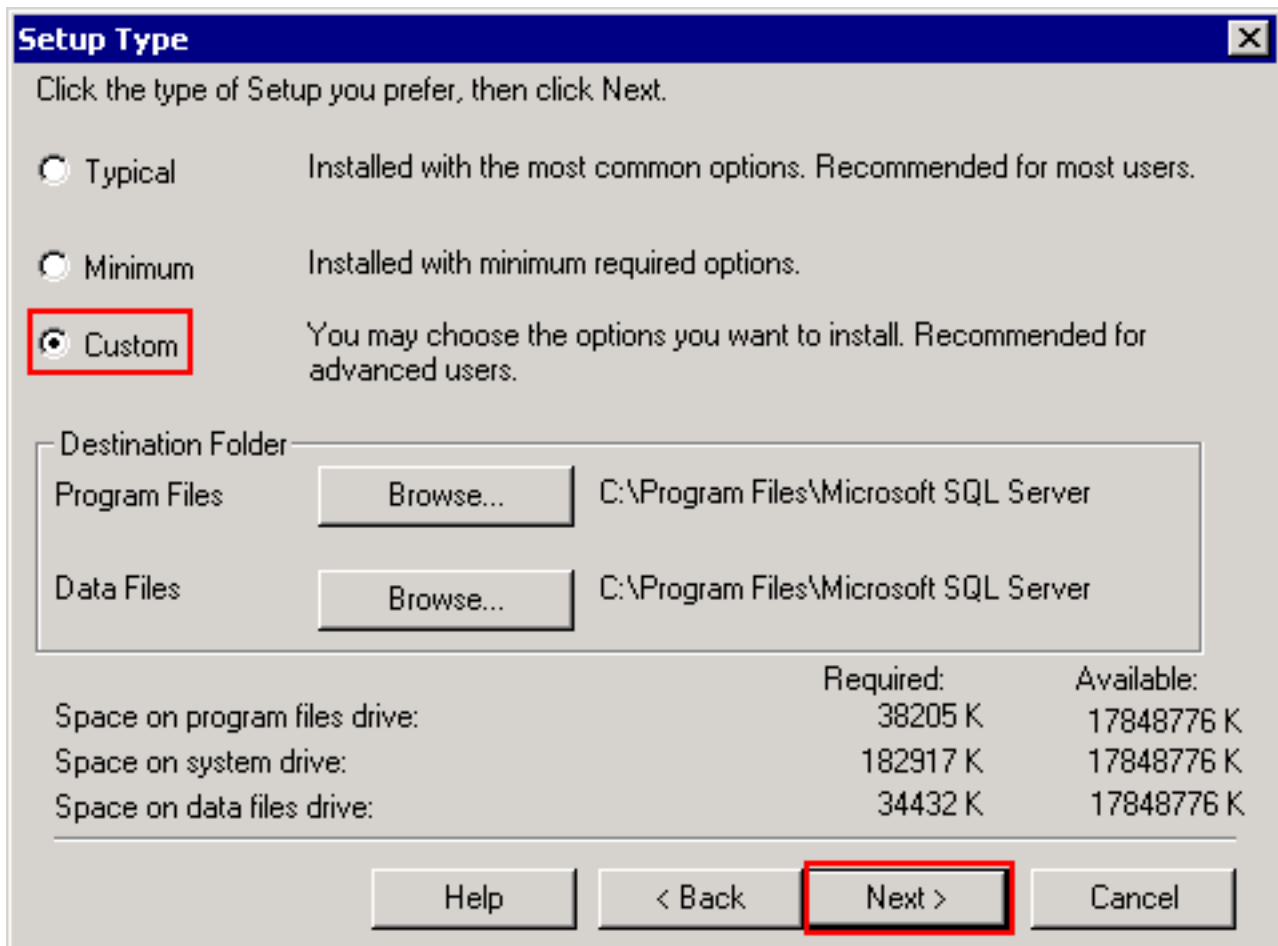
12. Haga clic en **Yes** para aceptar el acuerdo de licencia. Se muestra la ventana Installation Definition (vea la [figura 8](#)). **Figura 8: pantalla Installation Definition**



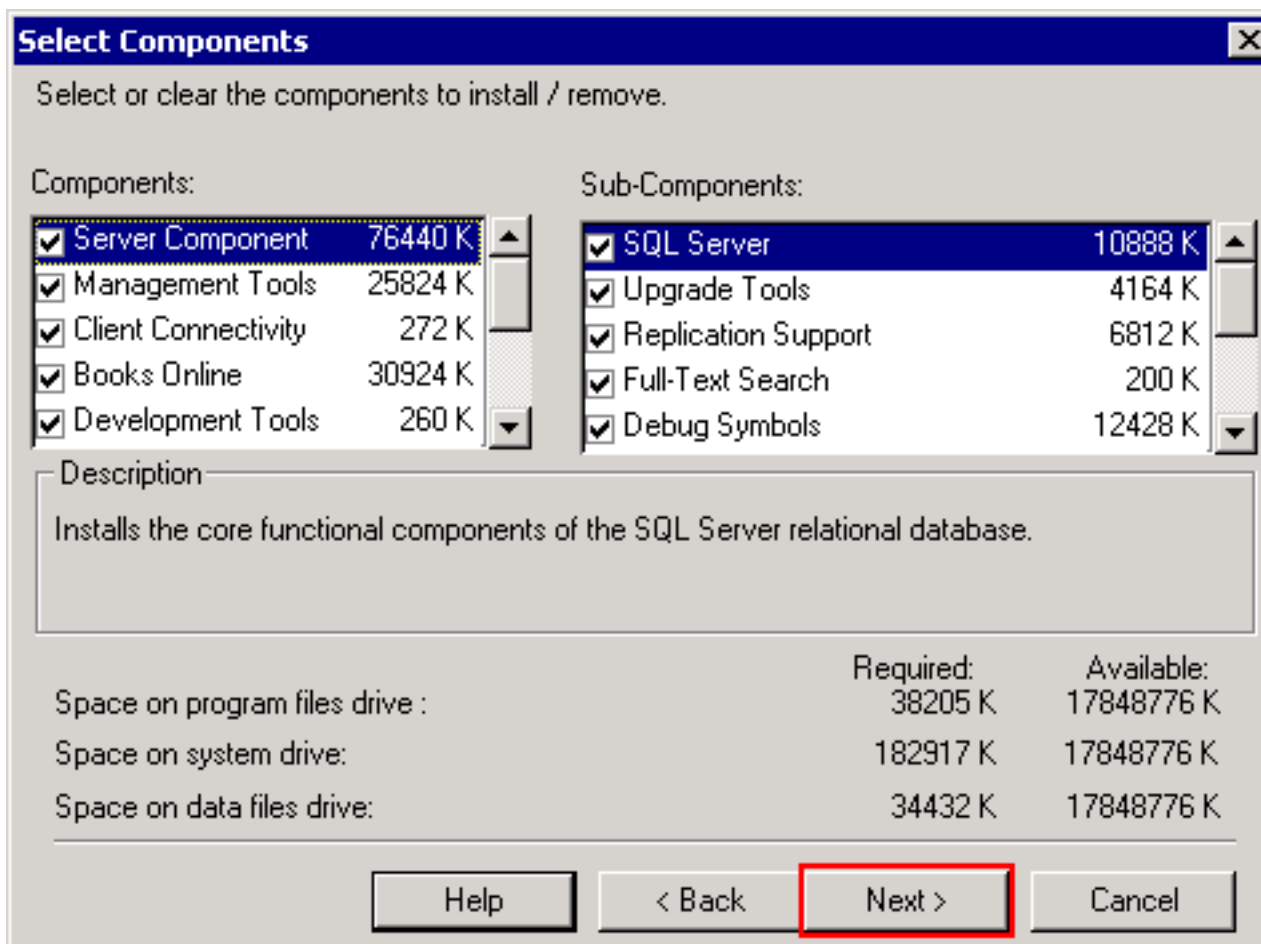
13. Haga clic en **Server and Client Tools**, y haga clic en **Next**. Se muestra la ventana **Instance Name** (vea la [figura 9](#)).Figura 9: pantalla **Instance Name**



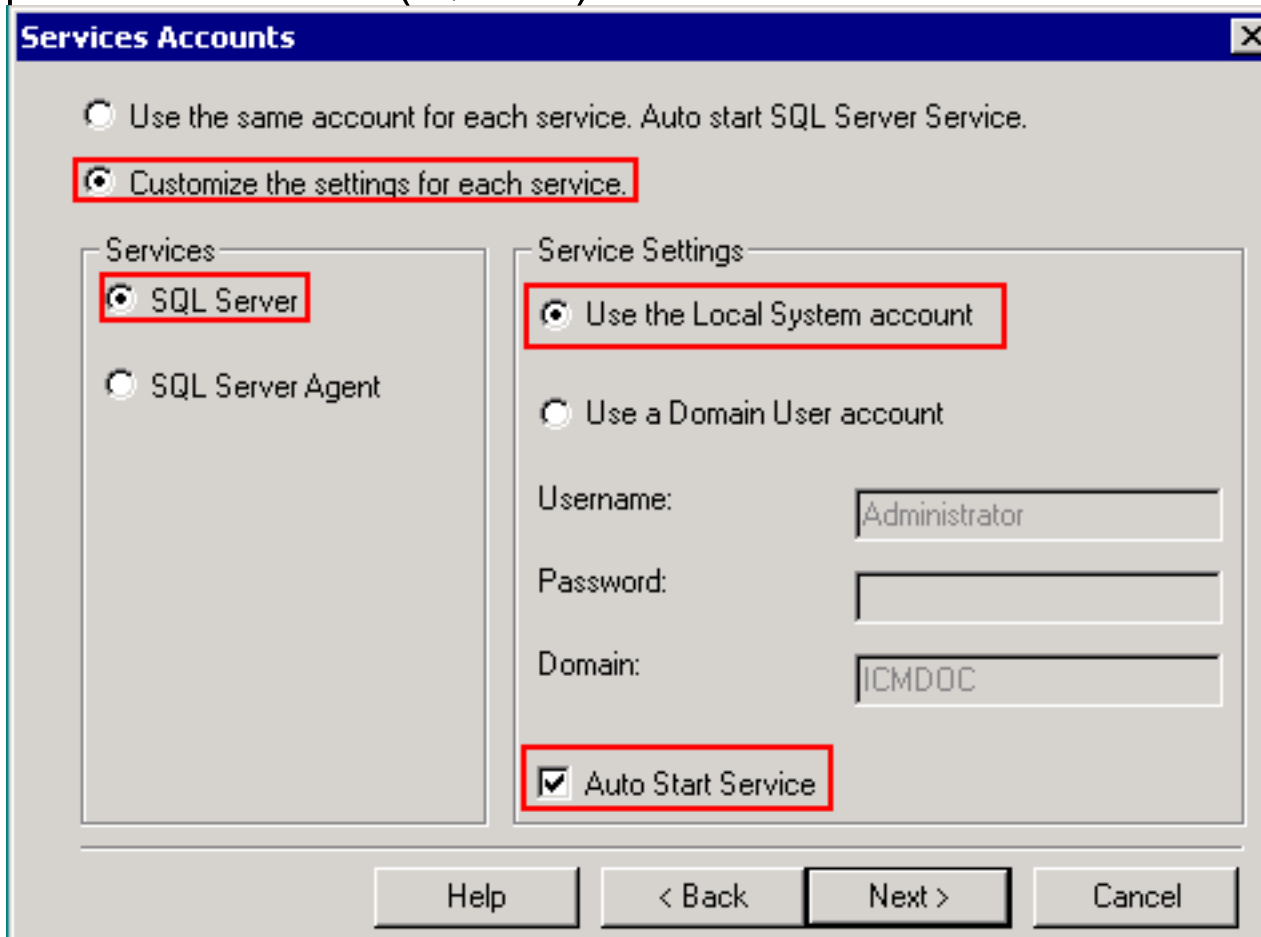
14. Marque la casilla de verificación **Default** y haga clic en **Next**. Se muestra la ventana **Setup Type** (vea la [figura 10](#)).Figura 10: pantalla **Setup Type**



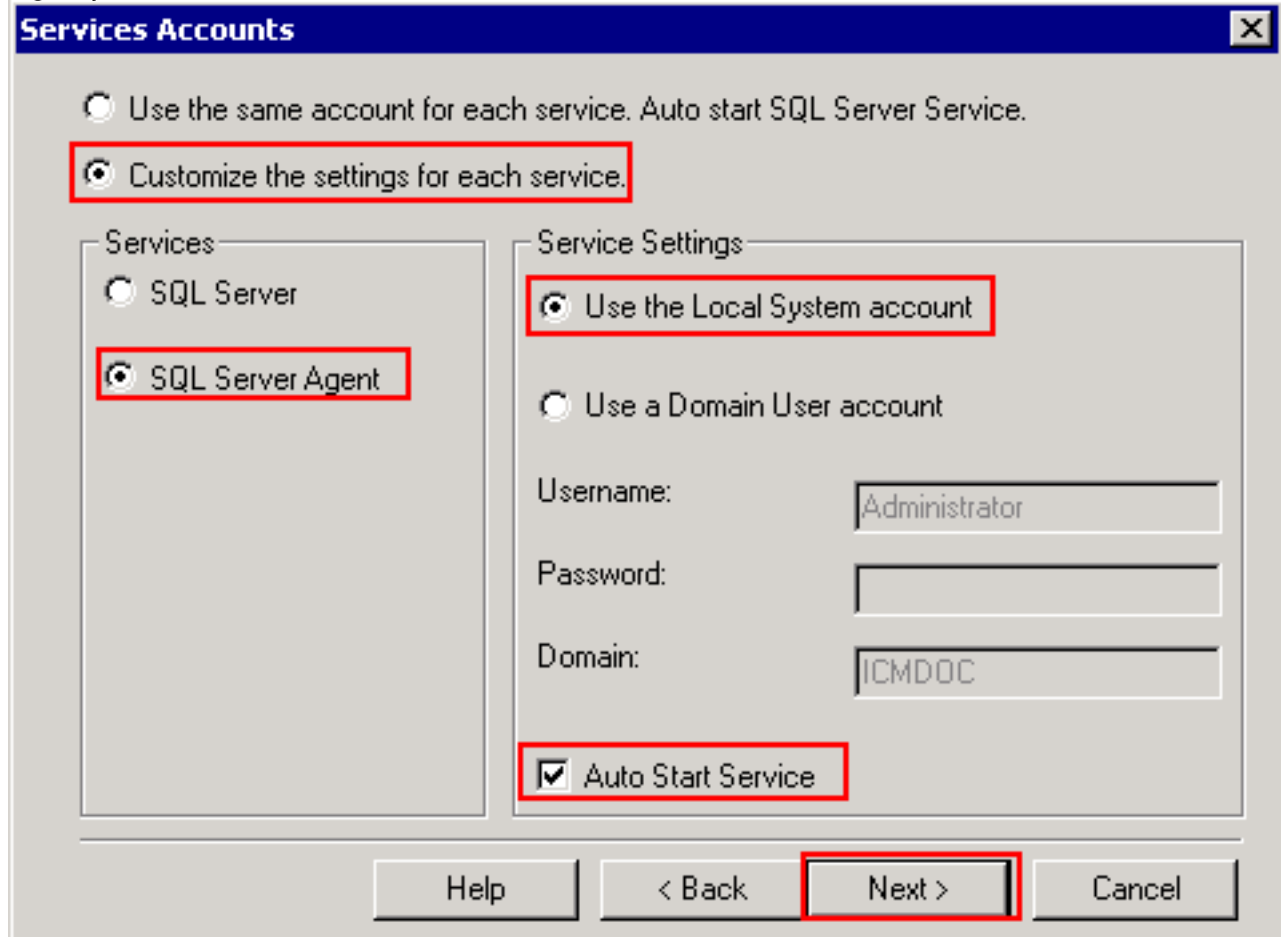
15. Haga clic en **Custom**. A continuación, haga clic en el botón **Browse** para elegir el disco preferido tanto para archivos de programa como para archivos de datos. La unidad C: la unidad se elige por abandono.
16. Haga clic en Next (Siguiente). Se muestra la ventana Select Components (vea la [figura 11](#)).**Figura 11: pantalla Select Components**



17. Conserve las selecciones predeterminadas bajo **Components** y Sub-Components, y haga clic en Next. Se muestra la ventana Services Accounts (vea la [Figura 12](#)). **Figura 12: pantalla Services Accounts (SQL Server)**



18. Haga clic en **Customize the settings for each service**.
19. Elija la opción **SQL Server** bajo la sección Services, y la opción Use the Local System account bajo la sección Service Settings (vea la [Figura 12](#)). Marque la **casilla de verificación Auto Start Service** para seleccionarla.
20. Elija la **opción SQL Server Agent** bajo la sección Services y la opción Use the Local System account bajo la sección Service Settings (vea la [figura 13](#)). Marque la **casilla de verificación Auto Start Service** para seleccionarla.



21. Haga clic en Next (Siguiete). Se visualiza la ventana Authentication Mode (vea la [figura 14](#)).

Figura 14: pantalla Authentication Mode

Authentication Mode

Choose the authentication mode.

Windows Authentication Mode

Mixed Mode (Windows Authentication and SQL Server Authentication)

Add password for the sa login:

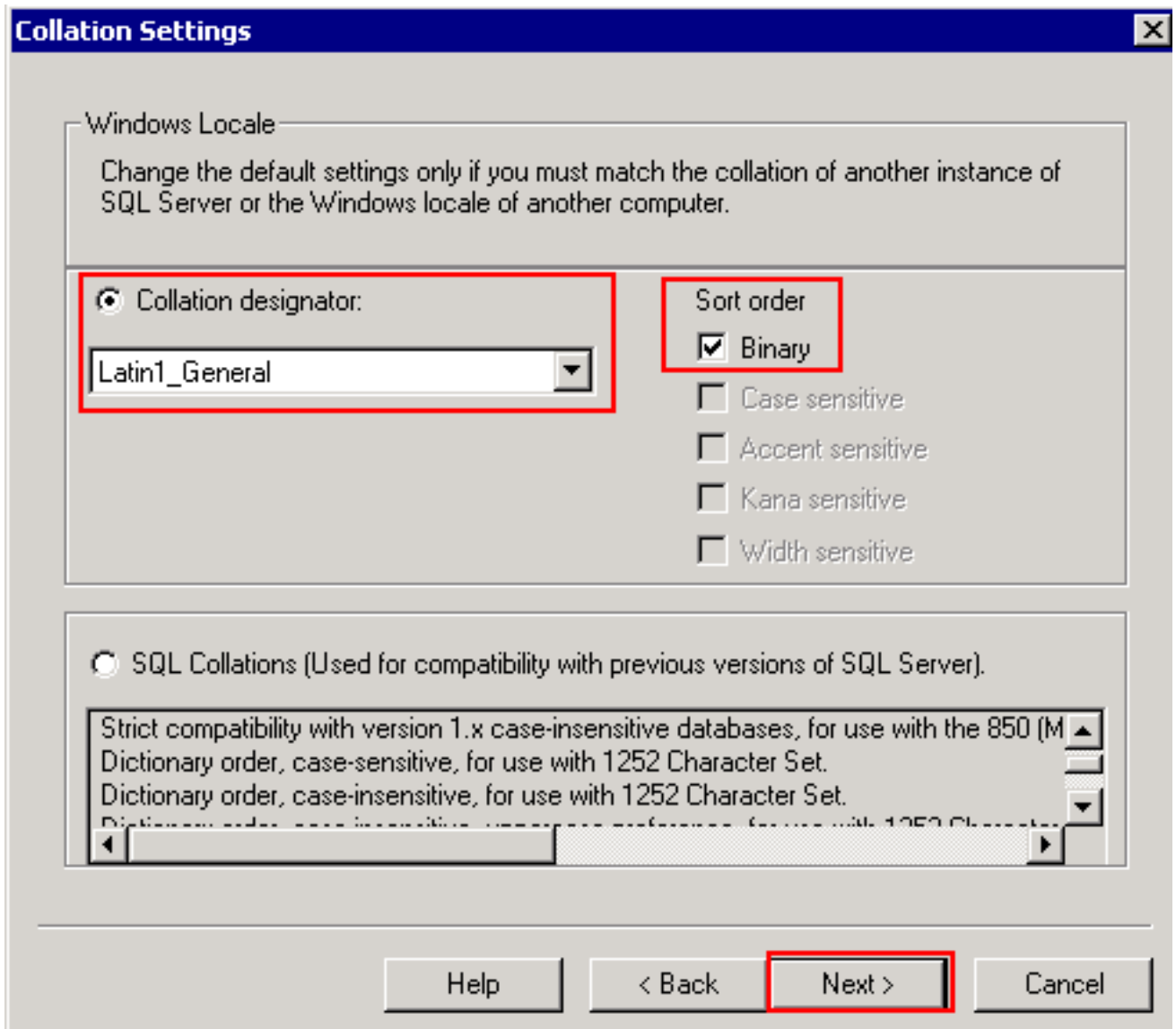
Enter password:

Confirm password:

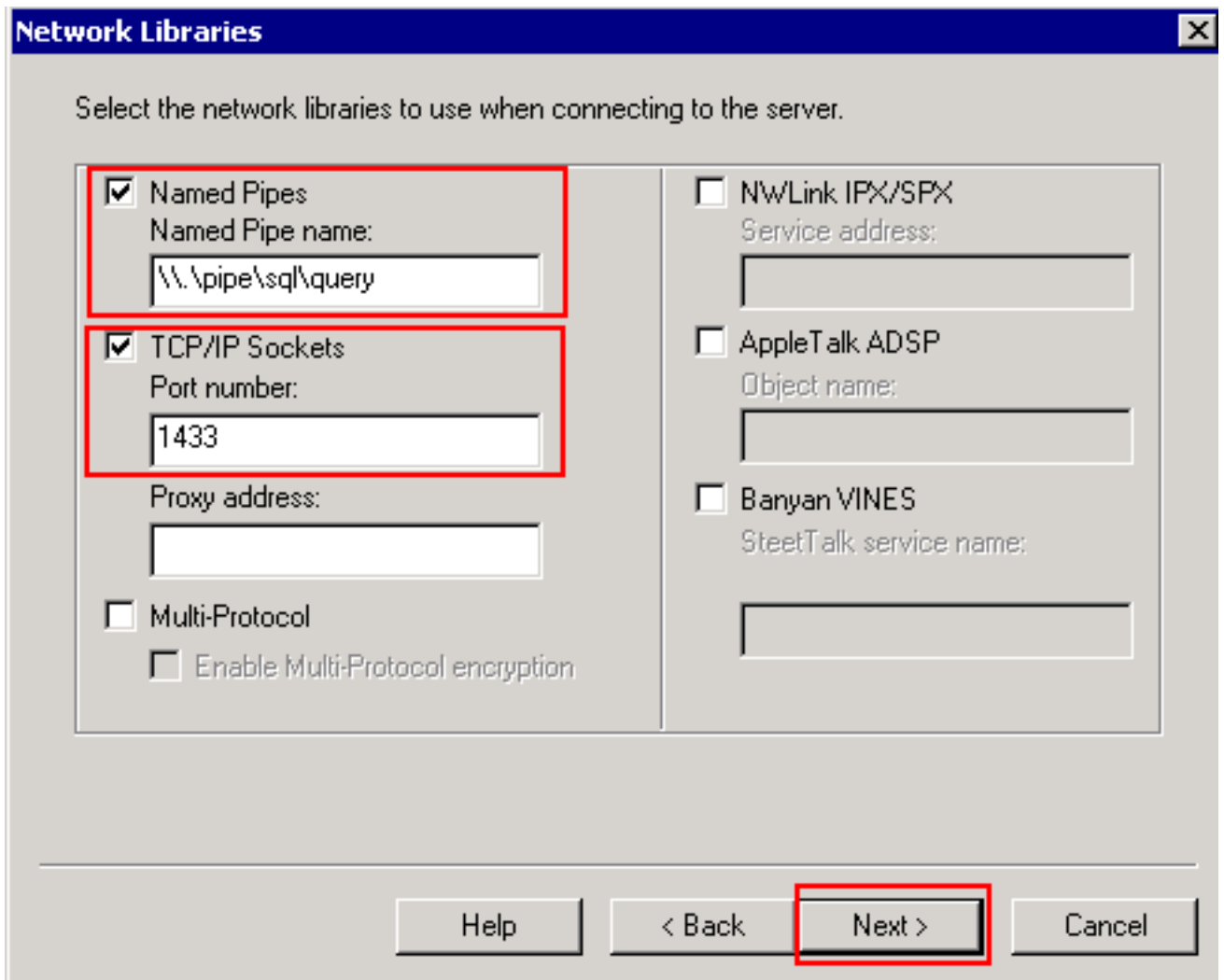
Blank Password (not recommended)

Help < Back **Next >** Cancel

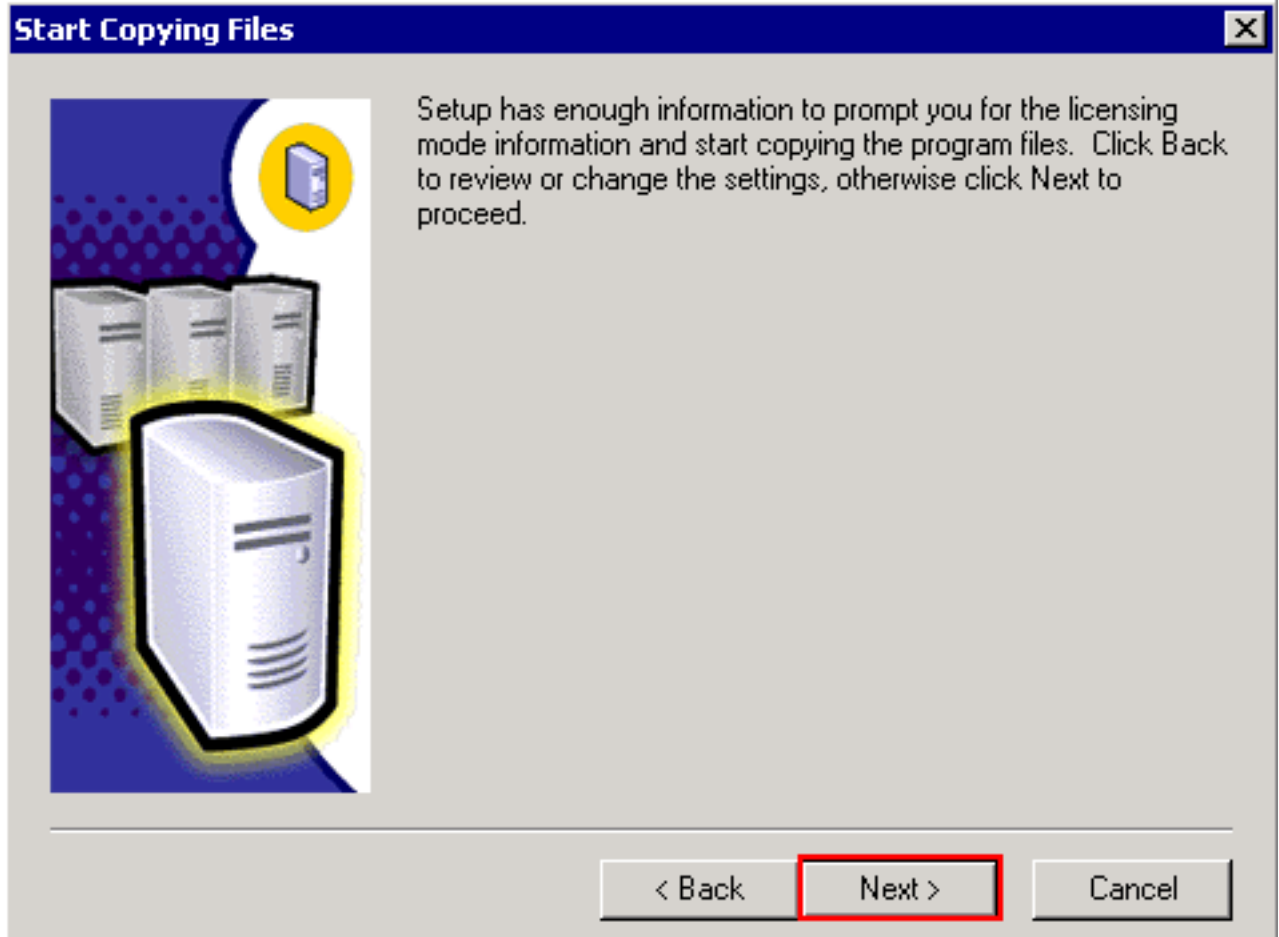
22. Elija la opción **Mixed Mode (Windows Authentication and SQL Server Authentication)** y, a continuación, marque la casilla de verificación **Blank Password (not recommended)**.
23. Haga clic en **Next (Siguiente)**. Se muestra la ventana **Collation Settings** (vea la [figura 15](#)).**Figura 15: pantalla Collation Settings**



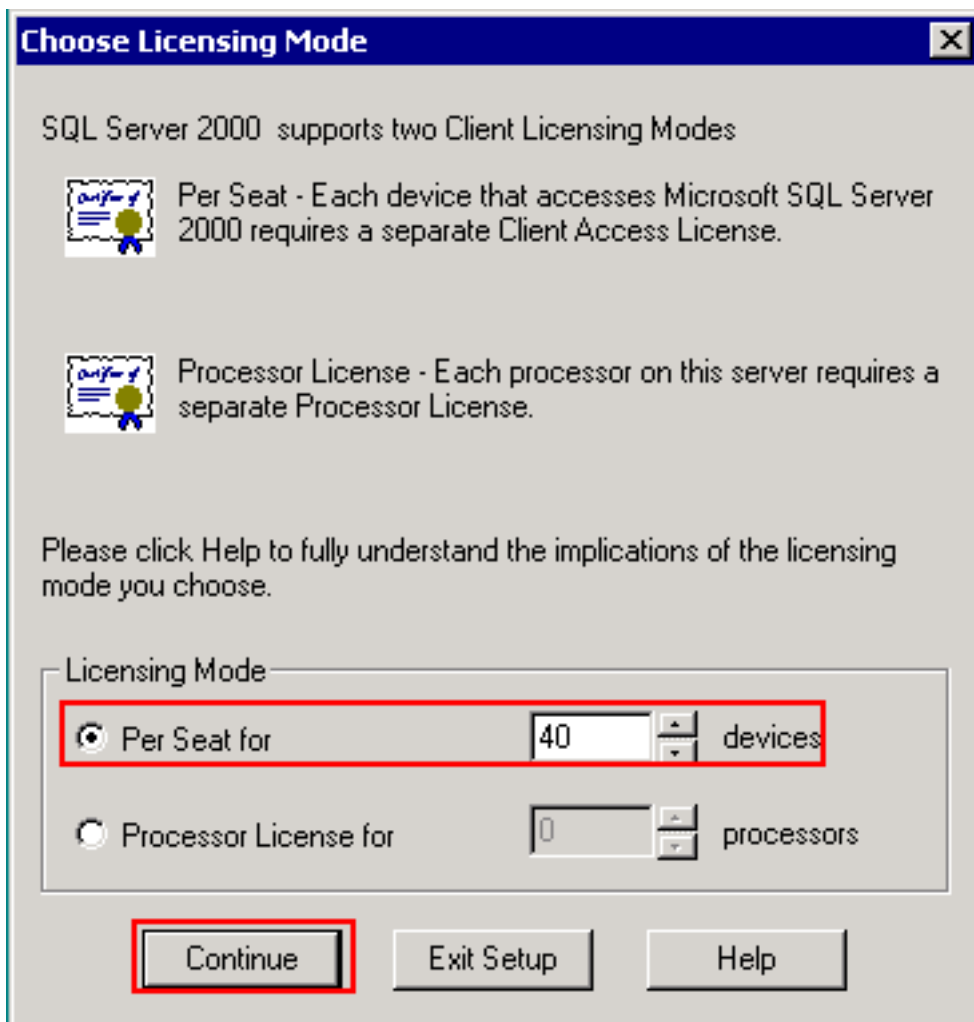
24. Haga clic en **Collation designer** y elija Latin1_General en la lista desplegable. Marque la **casilla de verificación Binary** en la sección Sort order.
25. Haga clic en Next (Siguiete). Se muestra la ventana Network Libraries (vea la [figura 16](#)).**Figura 16: pantalla Network Libraries**



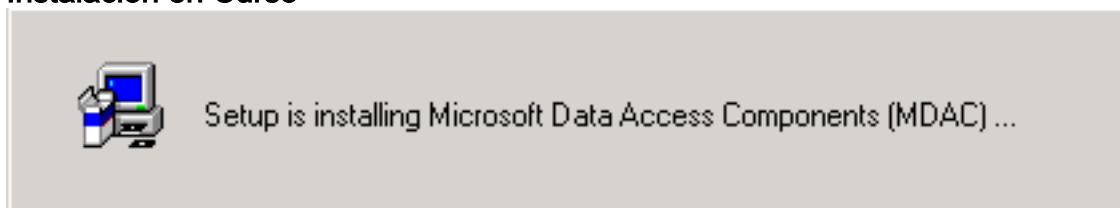
26. Marque la casilla de verificación **Named Pipes**. De forma predeterminada, \\.\pipe\sql\query aparece en el campo Named Pipe Name. Conserve este nombre predeterminado de canalización tal cual.
27. Marque la **casilla de verificación TCP/IP Sockets**. 1433 aparece en el campo Port number. Conserve este número predeterminado tal cual.
28. Haga clic en Next (Siguiete). Se muestra la ventana Start Copying Files (vea la [figura 17](#)).**Figura 17: pantalla Start Copying Files**



29. Lea la información que se muestra en la ventana Start Copying Files y, a continuación, haga clic en **Next**. Se muestra la ventana Choose Licensing Mode (vea la [figura 18](#)). **Figura 18: pantalla Choose Licensing Mode**



30. Elija la opción **Per Seat** en la sección Licensing Mode y establezca al menos 40 dispositivos.
31. Haga clic en **Continue** (Continuar). Se muestra un mensaje para indicar que la instalación de Microsoft Data Access Components (MDAC) está en curso (vea la [figura 19](#)). **Figura 19: Instalación en Curso**



32. Haga Click en OK si una casilla de mensaje le indica a que configure el agente SQL. Cuando se complete la instalación de SQL Server 2000, se mostrará la ventana Setup Complete (vea la [figura 20](#)). **Figura 20: pantalla Setup Complete**

Setup Complete



Setup has finished installing an instance of Microsoft SQL Server 2000 on your computer.

Click Finish to complete Setup.

Finish

33. Haga clic en **Finish** para completar la configuración.

34. Reinicie el equipo.

Información Relacionada

- [Configuración de SQL Server 2000 Setup para ICM 5.0](#)
- [Soporte Técnico y Documentación - Cisco Systems](#)