

# El cazador del mensaje del Unity Connection recuerda los mensajes que fueron enviados accidentalmente

## Contenido

[Introducción](#)

[Problema](#)

[Solución](#)

[Información Relacionada](#)

## Introducción

Este documento describe una herramienta, el cazador del mensaje, que se utiliza para recordar los mensajes enviados en el Cisco Unity Connection. Es posible que un mensaje confidencial se pudo enviar a la gente incorrecta o un mensaje pudo ser enviado antes de que sea completo. En el pasado, ha sido un proceso difícil para recordar este el mensaje. Ahora, el cazador del mensaje puede ayudar con este problema.

## Problema

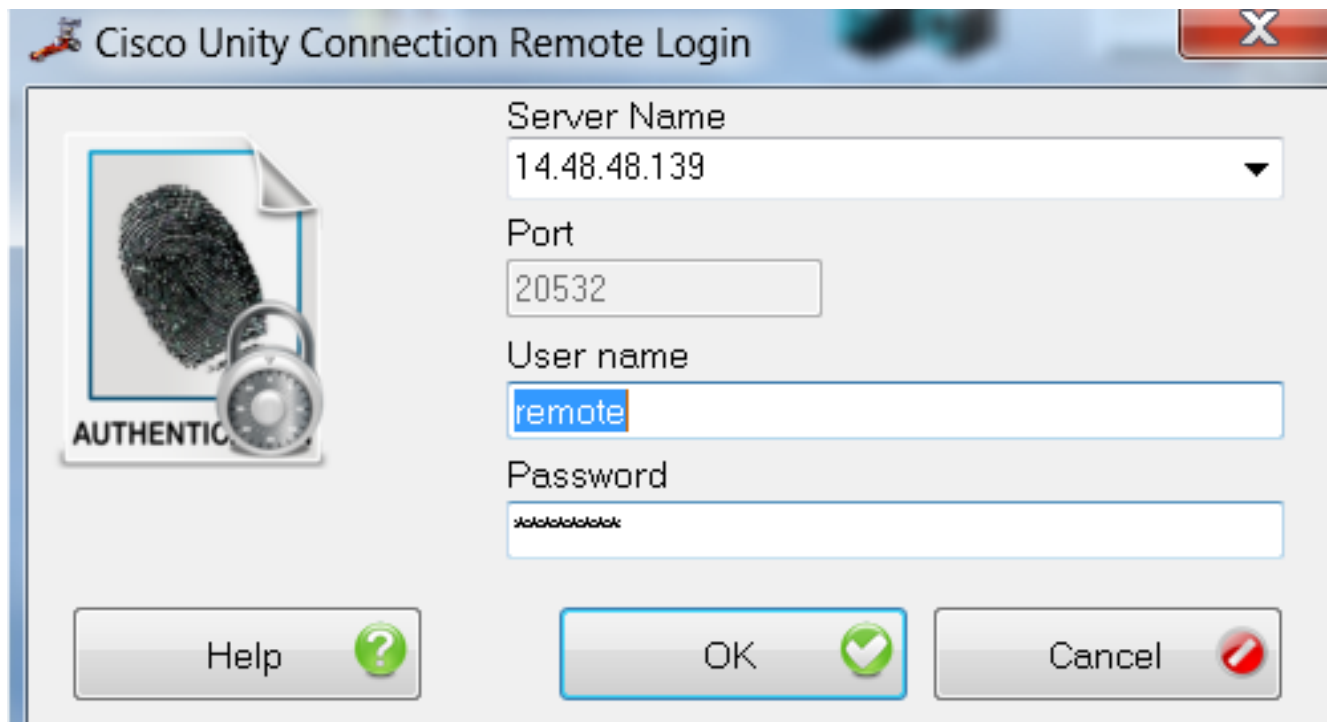
Un mensaje se ha enviado a un usuario o a una lista de distribución que deben ser recordados.

## Solución

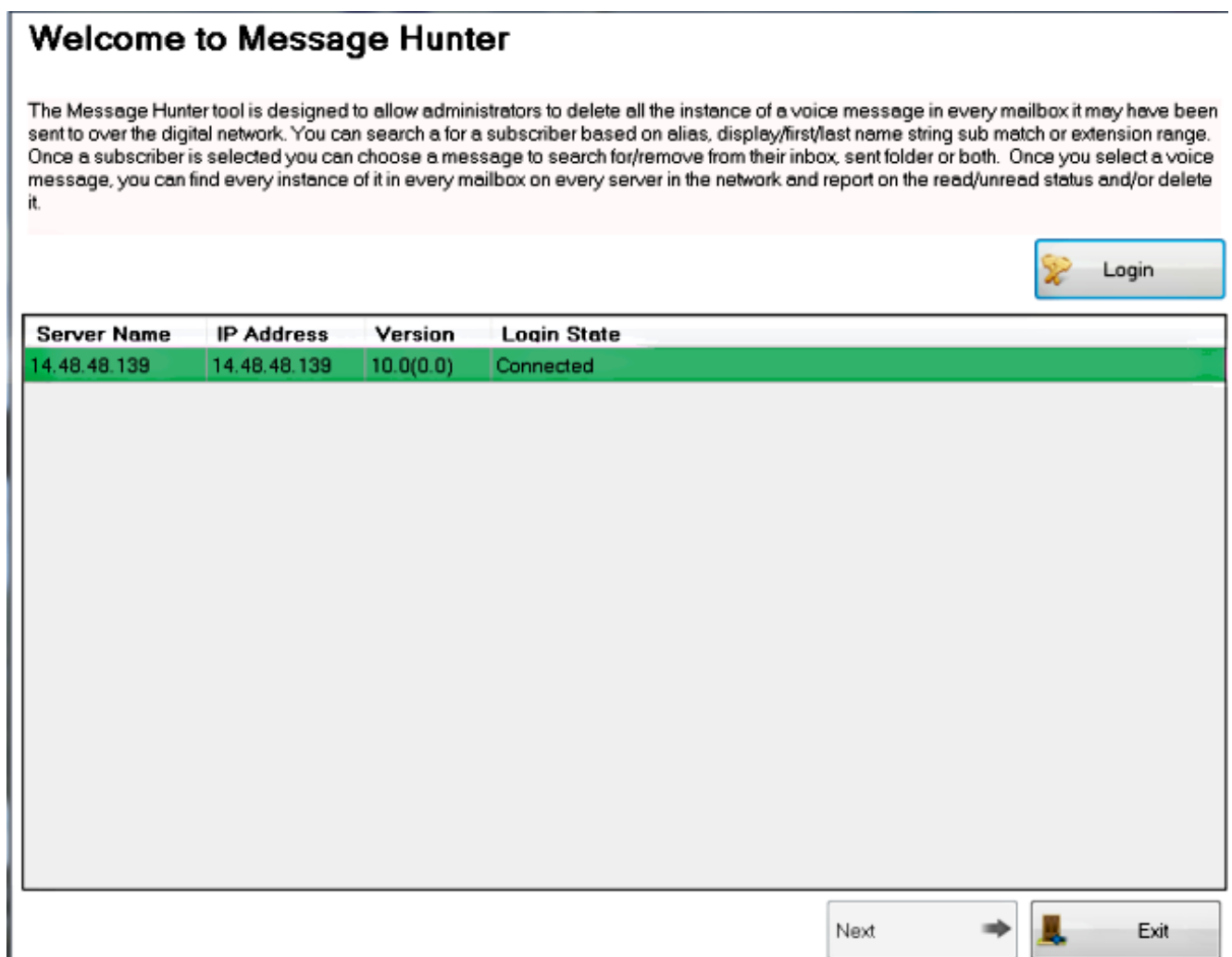
Usted puede recordar un mensaje con una herramienta llamada Message Hunter. Con esta herramienta, usted puede buscar una casilla de correo del usuario para un mensaje específico. Entonces, usted puede encontrar todas las copias de ese mensaje en otras casillas de correo del usuario y borrar todas las copias. El cazador del mensaje también contiene las opciones de la información.

Complete estos pasos para descargar y utilizar al cazador del mensaje:

1. Descargue la herramienta del [cazador del mensaje de conexión](#). Usted también debe cargar el driver de la Conectividad abierta de base de datos (ODBC) en su PC. El sitio de descarga proporciona los detalles y permite la descarga del driver ODBC. Hay un vídeo sobre esta descarga en la sección de información relacionada.
2. Login a la herramienta con una cuenta del Unity Connection que tiene el papel del administrador remoto.



3. Haga clic el servidor y después para poder buscar para el usuario.



4. Usted puede buscar para una casilla de correo del usuario que recibió una copia del

mensaje. Si usted hace el Unity Connection fijar para conservar los mensajes enviados, después usted puede buscar para los mensajes enviados.

---

## Select Subscriber


Here you can search subscribers on the Cisco Unity Connection server that you selected on previous page.

Select subscriber

Display Name  
Scott Exchange

Alias  
ScottExchange2010

Extension  
6767

Search 



5. Haga clic **después** para visualizar un menú desplegable que permita que usted elija todos los mensajes, sólo los mensajes de entrada, o solamente los mensajes enviados.

## Select a Message for Deletion

Messages loading option  
Subscriber: Scott Exchange  
Connection Name: 14.48.48.139

Only sent messages ▼

Load Messages

Generate EML

← Previous    Next →

Exit

6. En este escenario, la búsqueda está para una casilla de correo del usuario que envió el mensaje, así que elige **solamente los mensajes enviados**.

**Note:** Para que esta opción visualice los elementos enviados en el Unity Connection, usted debe navegar a la **página web > a los ajustes de sistema > avanzó > Mensajería > los mensajes enviados: El período de retención (en los días)** y aumenta los mensajes enviados: Período de retención más allá de 0 los días antes de este mensaje fueron enviados.

## Select a Message for Deletion

Messages loading option

Subscriber: Scott Exchange


Connection Name: 14.48.48.139


Only sent messages


Load Messages

Read	Arrival Time	Sender Name	Caller Number	Subject
<input type="checkbox"/>	5/28/2014 12:18 PM	Scott Exchange	6767	Message from Scott Exchange (6767)

 Generate EML

 Previous

Next 

 Exit

7. Los mensajes múltiples pudieron visualizar. Elija el mensaje que usted está interesado adentro y haga clic **después**.

En la siguiente pantalla, las visualizaciones de un menú desplegable que permite que usted elija que las copias de los mensajes que usted quiere borrar - todas las copias del mensaje, sólo copias del mensaje se han considerado que, o solamente copias del mensaje que no se han considerado.

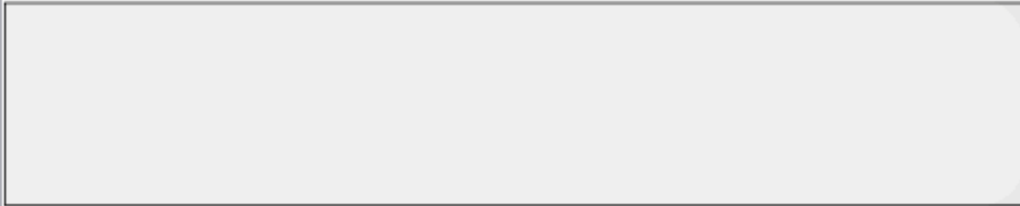
## Delete Message Over Digital Network

Message search option over digital network

Message count: 0

All copies of the message

Search



Option



Previous



Delete All



Exit

8. Elija **todas las copias del mensaje** y después haga clic la **búsqueda** para visualizar todos los buzones en los cuales el mensaje aparezca.

## Delete Message Over Digital Network

Message search option over digital network

Message count: 2

All copies of the message

Search

Count	Server Name	Arrival Time	Sender	Subject	Alias
1/2	14.48.48.139	5/28/2014 12:18:30 PM	Scott Exchange	Message from Scott Exchange (8767)	Test1
2/2	14.48.48.139	5/28/2014 12:18:30 PM	Scott Exchange	Message from Scott Exchange (8767)	ScottExchange2010

Option

Previous

Delete All

Exit

9. Elija la cancelación toda para quitar el mensaje de todos los buzones que lo contengan.

## Delete Message Over Digital Network

Message search option over digital network

Message count: 2

All copies of the message

Count	Server Name	Arrival Time	Sender	Subject	Alias
1/2	14.48.48.139	5/28/2014 12:18:30 PM	Scott Exchange	Message from Scott Exchange (8767)	Test1
2/2	14.48.48.139	5/28/2014 12:18:30 PM	Scott Exchange	Message from Scott Exchange (8767)	ScottExchange2010

Question



Are you sure you want to delete them all?

Yes

No

# Información Relacionada

Refiera a estos vídeos para más información minuciosa.

- [Estudio de la descripción del cazador del mensaje](#)
- [Información general básica del cazador del mensaje](#)
- [Diagnósticos y troubleshooting del cazador del mensaje](#)
- [Acceso el instalar y de la configuración ODBC](#)