

Configure al grupo de empresa para CUCM y IM/P

Contenido

[Introducción](#)

[prerrequisitos](#)

[Requisitos](#)

[Componentes Utilizados](#)

[Antecedentes](#)

[Configurar](#)

[Verificación](#)

[Troubleshooting](#)

[Limitaciones](#)

Introducción

Este documento describe la característica por la cual podemos administrar a los grupos en el Microsoft Active Directory y podemos tomar las ventajas de poder realizar la búsqueda del grupo a través del Jabber o de otros clientes IM.

Prerrequisitos

Requisitos

No hay requisitos específicos para este documento.

Componentes Utilizados

La información que contiene este documento se basa en estas versiones de software:

- Versión del administrador 11.0 de las Comunicaciones unificadas de Cisco
- Cisco unificó IM y la versión 11.0 de la presencia
- Microsoft Active Directory
- Cliente del Jabber de Cisco

Nota: Este documento asume que usted tiene ya los usuarios creados en el Active Directory, y se ha sincronizado con el CUCM.

La información que contiene este documento se creó a partir de los dispositivos en un ambiente de laboratorio específico. Todos los dispositivos que se utilizan en este documento se pusieron en funcionamiento con una configuración verificada (predeterminada). Si la red está funcionando, asegúrese de haber comprendido el impacto que puede tener cualquier comando.

Antecedentes

Como administración CUCM, requiere la funcionalidad mejorada en el servicio de la Sincronización de directorio poder sincronizar solamente los grupos de distribución y la asociación de los usuarios con los grupos del servidor LDAP AD, de modo que usted pueda tomar la ventaja de poder realizar la búsqueda del grupo a través del Jabber o de otros clientes IM.

Con la versión 11.0 del administrador de las Comunicaciones unificadas de Cisco, los usuarios del Jabber de Cisco pueden buscar para los grupos adentro El Microsoft Active Directory y los agrega a sus listas de contactos. Si un grupo que se agrega ya al contacto la lista es actualizada, la lista de contactos consigue puesta al día automáticamente. El administrador de las Comunicaciones unificadas de Cisco sincroniza su base de datos con los grupos del Microsoft Active Directory en los intervalos especificados.

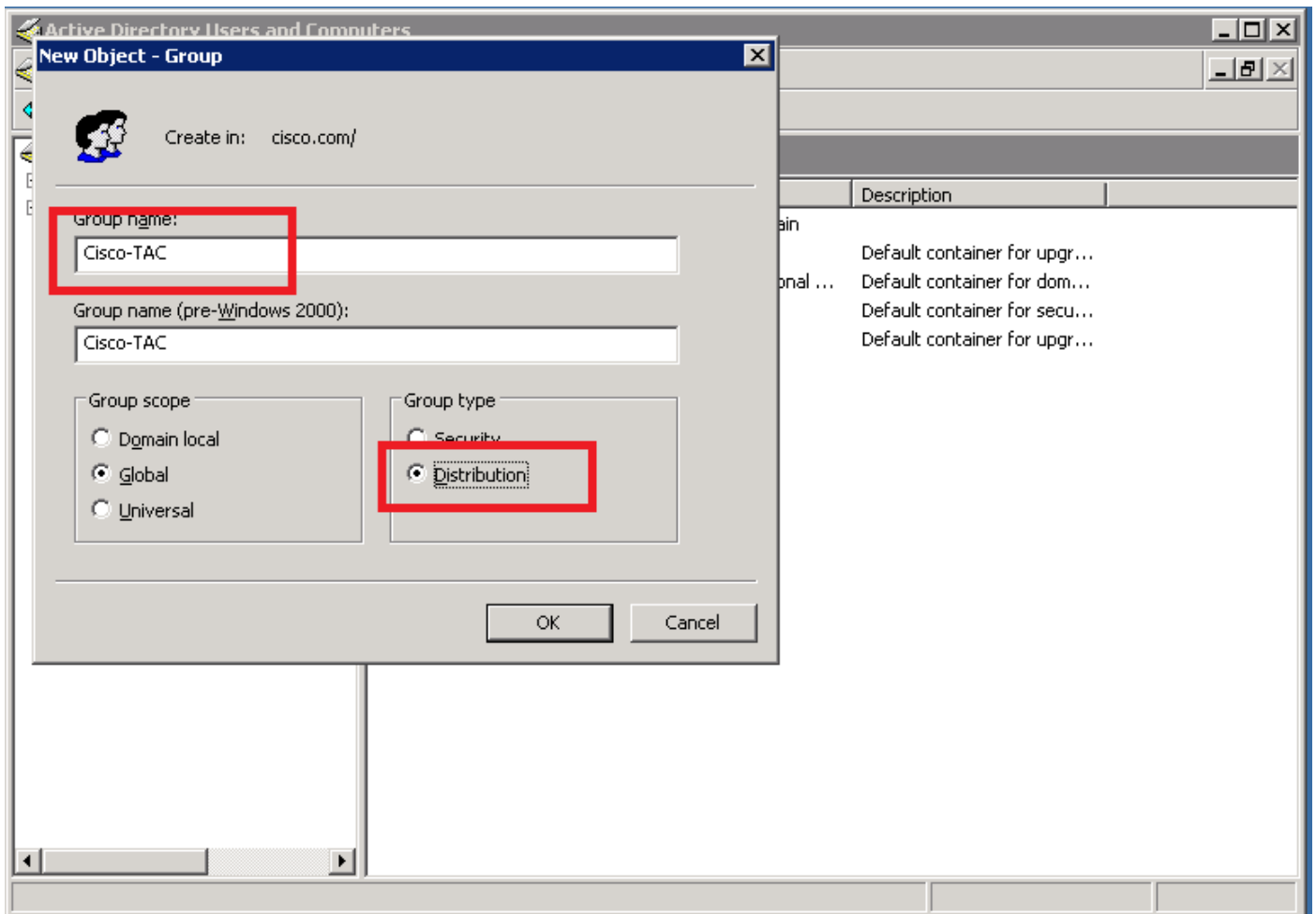
Los usuarios finales (usuarios del Jabber) podrían entonces agregar a esos grupos a su lista e inmediatamente poder ver cada presencia de los miembros o enviarles el IMS, los agregan a los groupchats etc.

Estos grupos serían grupos del “read only” y no serían editable del cliente.

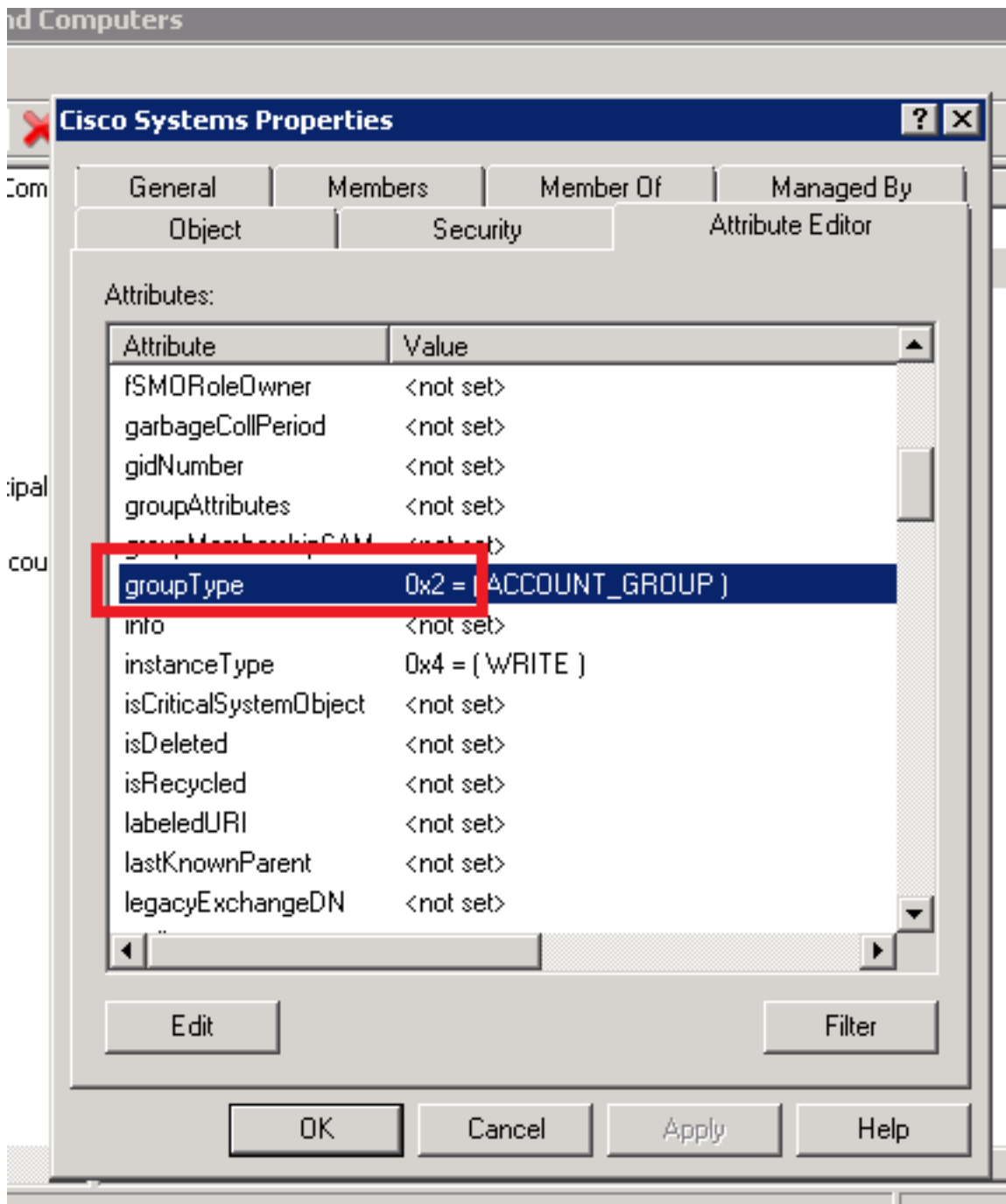
Cualquier cambio realizado a los grupos en el AD se debe reflejar en la opinión de los clientes ese grupo.

Configurar

Step1. Cree a un nuevo grupo en el Active Directory (AD), tal y como se muestra en de la imagen. Asegúrese de que usted cree el Tipo de grupo como **distribución**.



Haga clic con el botón derecho del ratón en el grupo y las propiedades selectas y después haga clic en la lengüeta del **editor del atributo**. Usted puede confirmar el Tipo de grupo como 2, tal y como se muestra en de la imagen.



Una vez que crean al grupo, agregue a los usuarios respectivos al grupo antedicho.

Paso 2. Navegue al sistema -- LDAP-- Directorio LDAP

Seleccione a los **usuarios y agrupa** el botón de radio, tal y como se muestra en de la imagen, para sincronizar los usuarios y a los grupos en el Microsoft Active Directory con la base de datos CUCM.

LDAP Directory

Save Delete Copy Perform Full Sync Now Add New

Status

Status: Ready

LDAP Directory Information

LDAP Configuration Name* LDAP11

LDAP Manager Distinguished Name* admin

LDAP Password*

Confirm Password*

LDAP User Search Base* ou=LDAPUsers11,dc=akasverm,dc=com

LDAP Custom Filter for Users < None >

Synchronize* Users Only Users and Groups

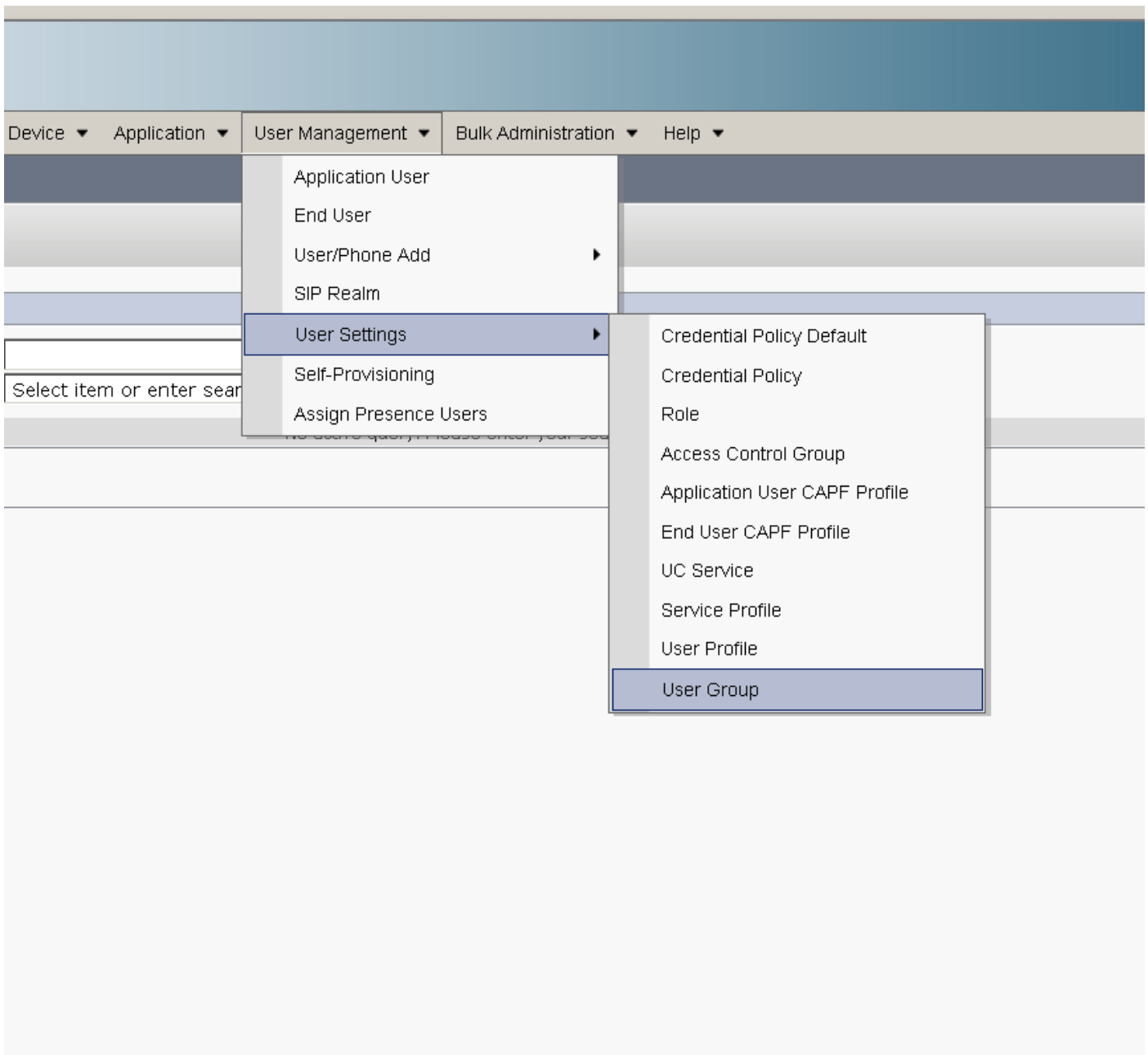
LDAP Custom Filter for Groups < None >

Nota: Los usuarios los botones de radio solamente y del usuario y de los grupos están disponibles solamente si usted está utilizando el Microsoft Active Directory como Corporate Directory (Directorio corporativo).

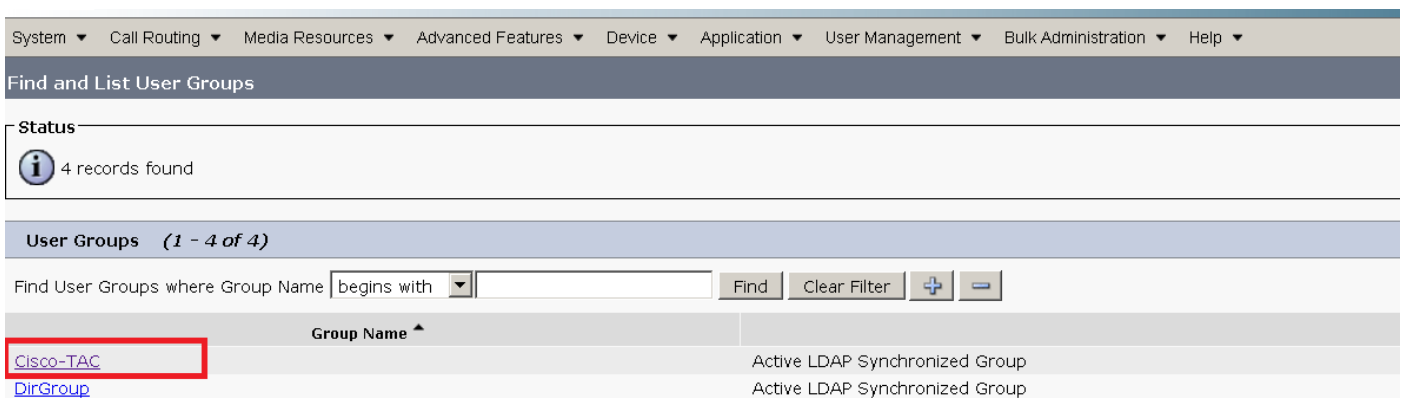
Una vez que se sincroniza,

De Cisco unificó la administración CM, navegan a **User Management (Administración de usuario)** > **los ajustes de usuario** > **grupo de usuarios**, como se muestra yo imagen del nthe. La ventana de **grupos de usuarios del hallazgo y de la lista** aparece.

Usted puede ver al nuevo grupo que fue creado en el paso 1.



Una vez que usted hace clic en al **grupo de usuarios**, usted puede ver al grupo se crea que.



Para ver una lista de usuarios que pertenezcan a un grupo de usuarios, haga clic en al grupo de usuarios requerido.

Se visualiza la ventana de configuración del grupo de usuarios

Ingrese los criterios de búsqueda y haga clic el **hallazgo**.

Una lista de usuarios que hagan juego los criterios de búsqueda se visualiza tal y como se muestra en de la imagen:

The screenshot shows the 'User Group Configuration' page in Cisco IM. At the top, there is a navigation menu with items like System, Call Routing, Media Resources, Advanced Features, Device, Application, User Management, Bulk Administration, and Help. Below the menu, the page title is 'User Group Configuration'. There is a 'Status' section with an information icon and the text 'LDAP Synchronized Groups cannot be modified'. The 'Group Information' section shows details for a group named 'Cisco-TAC', including its Distinguished Name and Group Type. The main section is titled 'User (1 - 3 of 3)' and contains a search bar with a dropdown menu set to 'begins with'. Below the search bar is a table with columns for 'User ID' and a list of three users: '11ldap1 user1', '11ldap2 user2', and '11ldap3 user3'.

Operaciones las nuevas del parámetro Enterprise de un grupo del directorio en Cisco IM y la presencia se agregan en Ventana de configuración del parámetro Enterprise. Este parámetro permite que usted habilite o que inhabilite a los grupos AD Sincronice la característica. Estos pasos se utilizan para habilitar a los grupos AD sincronizan la característica.

De Cisco unificó la administración CM, navegan al **System (Sistema) > Enterprise Parameters (Parámetros Enterprise)**.

Se visualiza la ventana de configuración de los parámetros Enterprise.

Paso 3. En User Management (Administración de usuario) los parámetros seccione, seleccione habilitado de las **operaciones del grupo del directorio encendido**

Lista desplegable de **Cisco IM y de la presencia** tal y como se muestra en de la imagen:

The screenshot shows the 'User Management Parameters' configuration page. It features a list of parameters, each with a label and a dropdown menu. The parameter 'Directory Group Operations on Cisco IM and Presence' is highlighted with a red box and is currently set to 'Enabled'. Other visible parameters include 'Effective Access Privileges For Overlapping User Groups and roles' (Maximum), 'Allow non-super user to grant access to administrative web pages' (True), 'User Assignment Mode for Presence Server' (Balanced), and 'Syncing mode for Enterprise Groups' (Differential Sync).

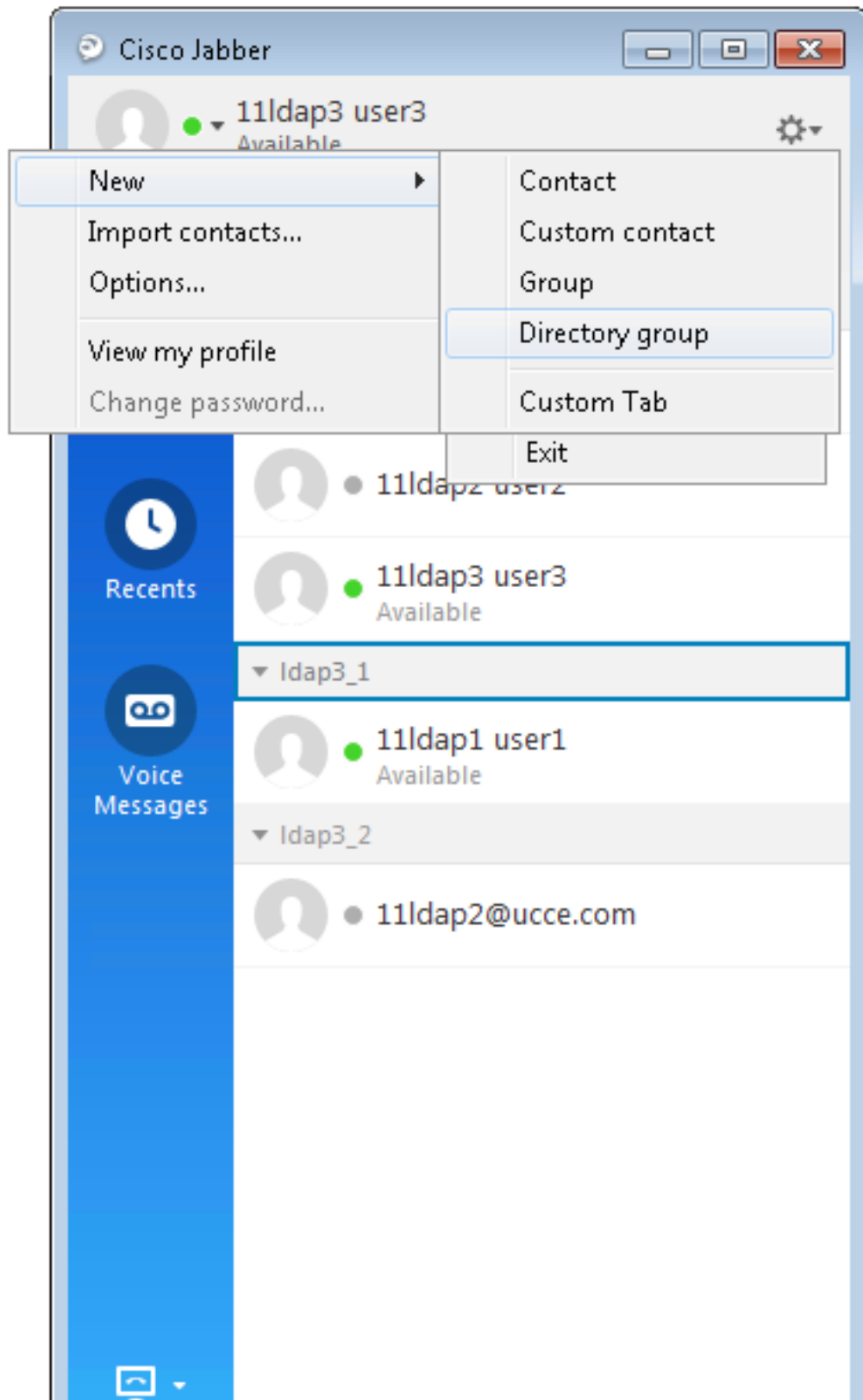
Mejoras del cliente del Jabber

Aumentan al cliente del Jabber para soportar estas funciones del grupo de empresa:

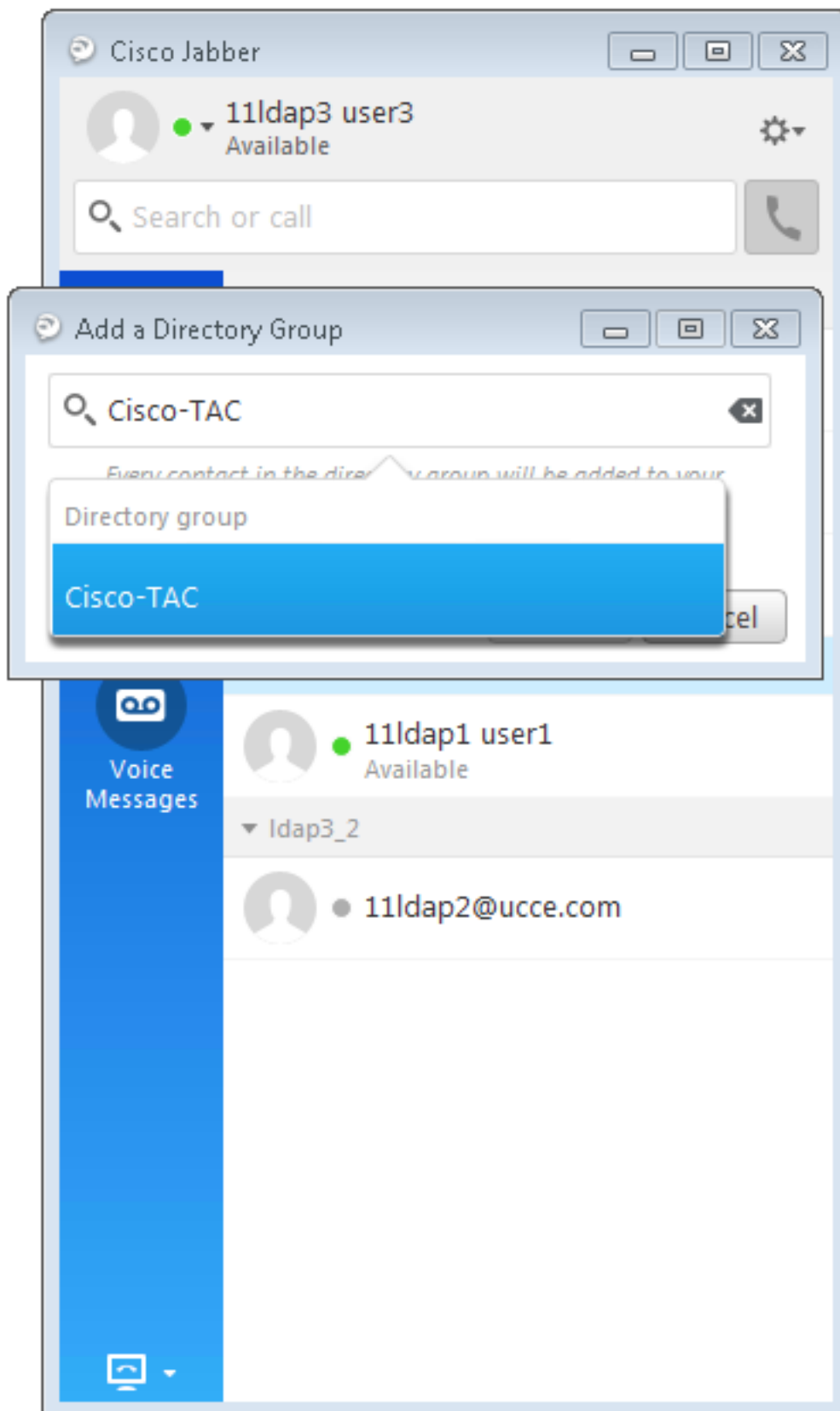
- Agregue un grupo del directorio existente en la lista de contactos.
- Borre un grupo del directorio existente de la lista de contactos
- Visualizando las actualizaciones de la presencia del directorio agrupe a los miembros en la lista de contactos.
- Visualizando las actualizaciones dinámicas al grupo del directorio o a los miembros hechos dentro del servidor AD a los grupos sin el usuario que tiene que iniciar sesión o hacia fuera.

- Características del grupo soportadas en los clientes cuando abren una sesión al usuario a través de los recursos múltiples.

Navegue al **grupo del directorio de Menu > New >** tal y como se muestra en de la imagen:



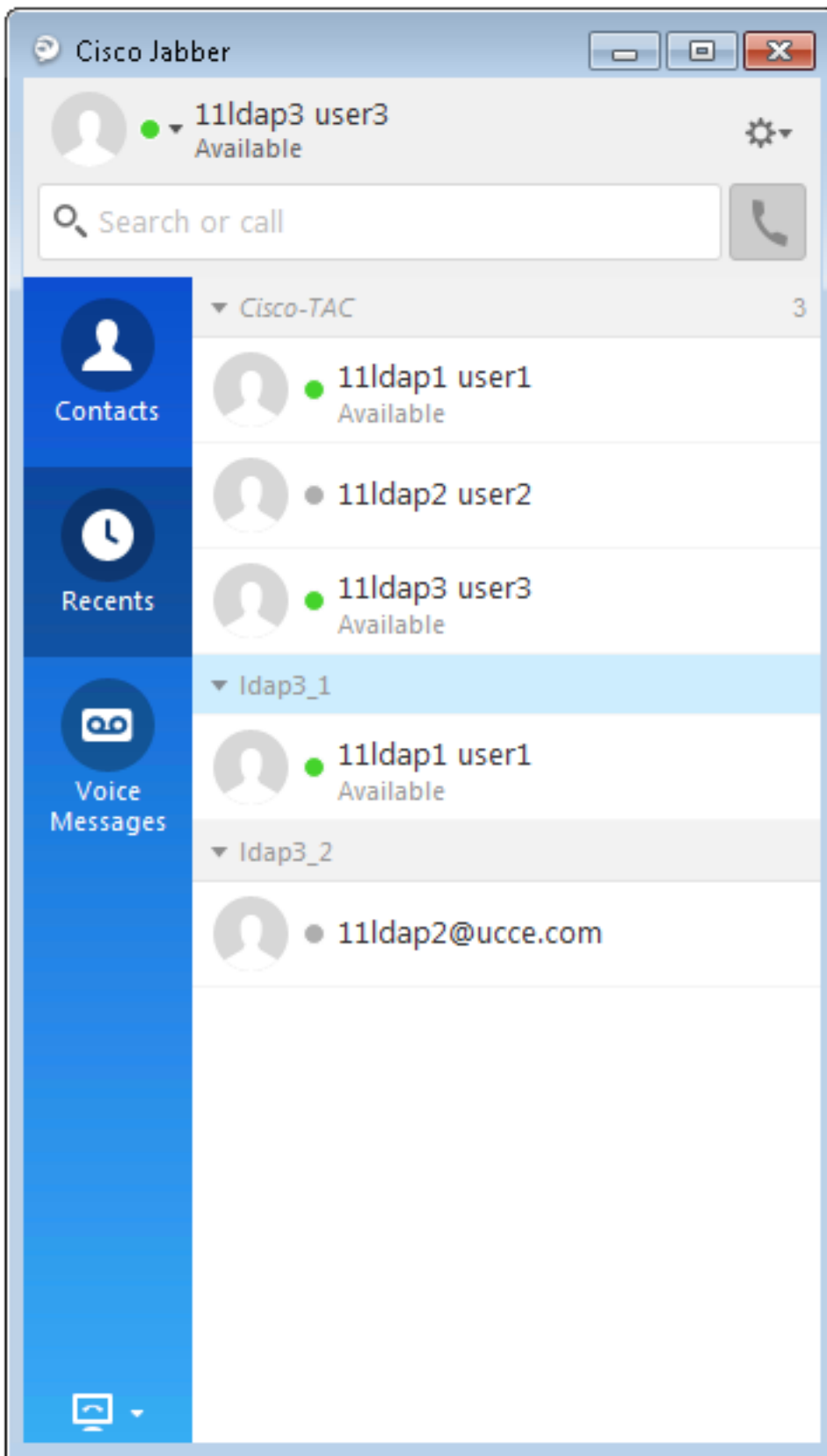
Ahora ingrese el nombre del grupo, tal y como se muestra en de la imagen:



Verificación

Utilize esta sección para confirmar que su configuración funcione correctamente.

Después de que agreguen al grupo con éxito, usted puede ver a todos los miembros junto con su presencia tal y como se muestra en de la imagen:



Solamente los miembros del grupo que se asignan al IM y los Nodos del servicio de la presencia pueden ser agregados al lista de contactos. Desechan a otros miembros del grupo.

Si usted inhabilita la característica de los grupos de empresa, los usuarios del Jabber de Cisco no pueden entonces buscar el Active de Microsoft
Los grupos del directorio o consideran a los grupos que agregaron ya a sus listas de contactos. Si abren una sesión a un usuario ya cuando usted inhabilita la característica de los grupos de empresa, el grupo es visible hasta que el usuario termine la sesión. Cuando el usuario abre una sesión otra vez, el grupo no debe ser visible.

Troubleshooting

Esta sección proporciona la información que usted puede utilizar para resolver problemas su configuración.

1. Si los grupos no sincronizan del servidor AD a CUCM después marque éstos:
 - En la página del directorio LDAP navegue para sincronizar la página del acuerdo y para marcar si el botón de radio de los **usuarios y de los grupos** está seleccionado o no, tal y como se muestra en de la imagen:



LDAP Custom Filter for Users < None >

Synchronize* Users Only Users and Groups

LDAP Custom Filter for Groups < None >

- Marque si el grupo creado como **grupo de seguridad** en el AD (solamente soportan a los grupos de distribución).
2. En el cliente del Jabber, si no hay opción para agregar el grupo del directorio después navegue a la página del parámetro Enterprise y marque si las **operaciones del grupo del directorio en el campo de Cisco IM y de la presencia** se fijan a habilitado.
 3. En el cliente del Jabber si el grupo del directorio no está consiguiendo entonces agregado marque esto:
 - Navegue a la página del grupo de usuarios en CUCM y marque si el estatus de ese ADGroup está inactivo, si el estatus es Inactive entonces no se agrega.
 - Si el límite de la lista se excede más que el valor asignado en configuración estándar del à de las configuraciones del à de la presencia de la página de administración del servidor IM/P



Enable use of Email Address for Inter-domain Federation

Maximum Contact List Size (per user)* 200 No Limit

Maximum Watchers (per user)* 200 No Limit

- Si la presencia del miembro del grupo AD entonces no se muestra marque si es la cuenta de los miembros del grupo AD más de 100. Si es más de 100 entonces la presencia para ese grupo AD se bloquea pues el límite máximo es 100 para cada grupo AD

Limitaciones

Estas limitaciones se aplican a la característica de los grupos de empresa:

- La característica de los grupos de empresa permite que usted sincronice solamente a los grupos de distribución. Sincronización de no soportan a los grupos de seguridad en esta versión.
- En la ventana de configuración del grupo de usuarios, los filtros están disponibles solamente para los usuarios. No hay filtros disponibles para los grupos de usuarios.
- El agrupar de niveles múltiples no se permite para el grupo sincroniza.
- Cuando un grupo de usuarios y los usuarios están presentes en la misma base de la búsqueda, la sincronización del grupo-solamente no es permitido. En lugar, sincronizan al grupo de usuarios así como a los usuarios.
- Usted puede sincronizar un máximo de 15000 grupos de usuarios del servidor del Microsoft Active Directory al Base de datos del administrador de las Comunicaciones unificadas. Cada grupo de usuarios puede incluir un máximo de 100 usuarios.
- Si un grupo de usuarios se mueve a partir de una unidad de la organización a otra, usted debe realizar un lleno sincroniza en la unidad original seguida por un lleno sincroniza en la nueva unidad.
- No soportan a los grupos locales. Solamente soportan a los grupos sincronizados del Microsoft Active Directory.
- Agrupe a los miembros con quienes no se asignan a IM y a la visualización de los Nodos del servicio de la presencia en la lista de contactos el greyed de la burbuja de la presencia hacia fuera. Sin embargo, consideran a estos miembros al calcular un máximo números de usuarios permitidos en la lista de contactos.
- Durante la migración de Microsoft Office Communication Server (Servidor de comunicación), la característica de los grupos de empresa no es soportado hasta que emigren a los usuarios completamente al IM y al nodo del servicio de la presencia.
- Si usted cambia la opción de la sincronización en la ventana de configuración del directorio LDAP mientras que la sincronización está en curso, la sincronización existente sigue siendo inafectada. Por ejemplo, si usted cambie la opción de la sincronización de los usuarios y de los grupos a los usuarios solamente cuando la sincronización están en curso, los usuarios y la sincronización de los grupos todavía continúa.