

Contenido

[Introducción](#)

[prerrequisitos](#)

[Requisitos](#)

[Componentes Utilizados](#)

[Configurar](#)

[Conecte por la consola](#)

[Conecte vía SSH](#)

[VCS y serie x8.2 de la autopista](#)

[Verificación](#)

[Troubleshooting](#)

Introducción

Este documento describe cómo recoger la salida CLI de los xcommands del **xconfig** y del **xstatus** de la serie del servidor de comunicación mediante video (VCS) y de los dispositivos de la serie de la autopista tales como VCS-control, VCS-autopista, autopista-C, y autopista-e, que las necesidades del Centro de Asistencia Técnica de Cisco (TAC) de vez en cuando de extraer.

Prerrequisitos

Requisitos

Cisco recomienda que tenga conocimiento sobre estos temas:

- Putty o software de emulación de terminal similar tal como SecureCRT, término, o similar Tera.
- Nombre de usuario y contraseña de la cuenta de administración a los dispositivos de la serie VCS/Expressway.
- Cable o Secure Shell (SSH) de la consola en serie RJ45-D-Sub9pin permitido en el trayecto de red.

Componentes Utilizados

La información que contiene este documento se basa en las siguientes versiones de software y hardware.

- Putty (visite la [página de la descarga del putty](#) para conseguir una copia).
- Un VCS-C que funciona con la versión 7.2.1 se utiliza en este ejemplo que sea aplicable a través de la versión 8.2.2, que es la última versión actualmente.

Configurar

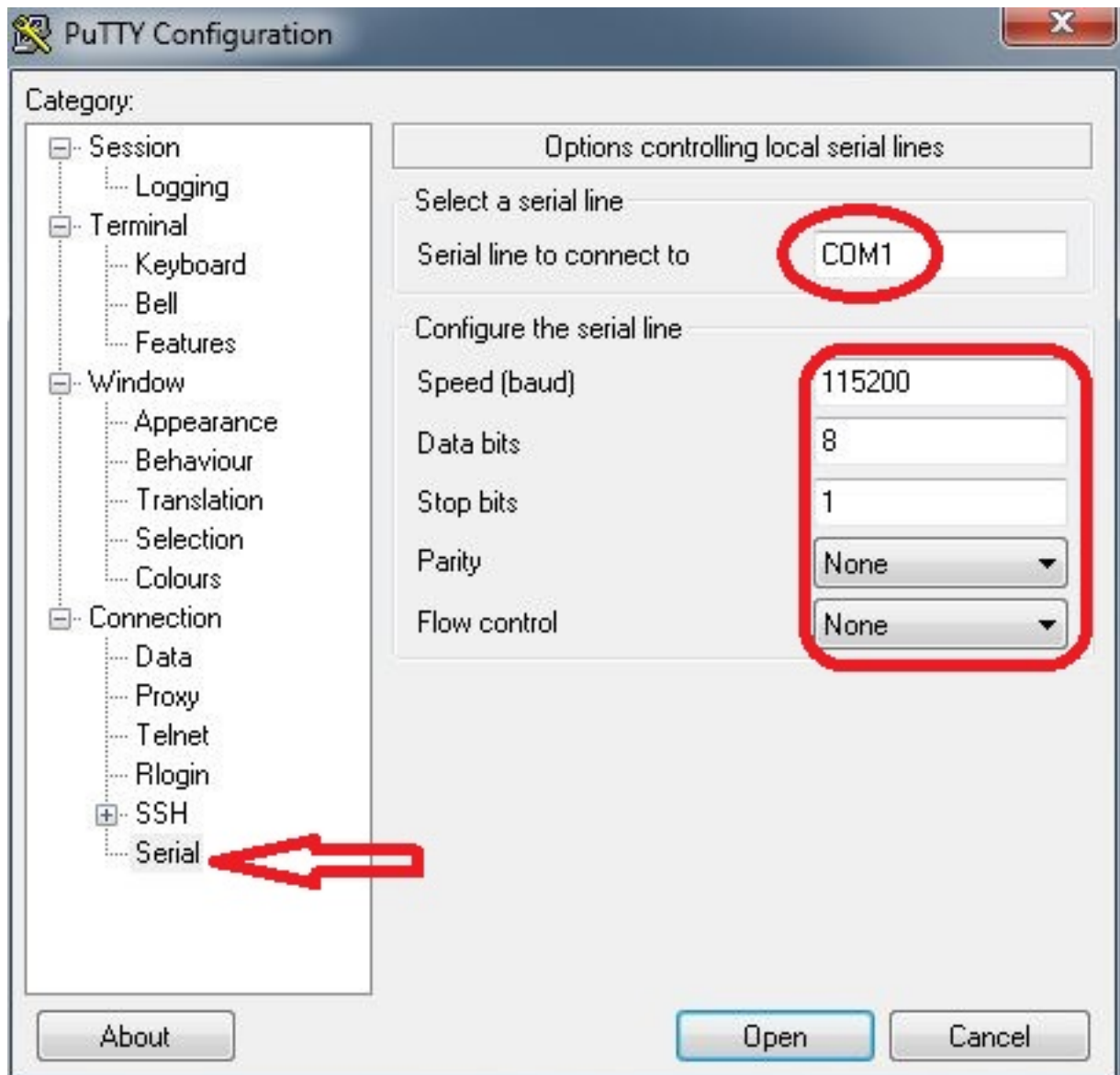
Conecte por la consola

Nota: Este artículo asume que usted hace un cable de la consola funcional del serial física conectar. Usted debe haber recibido uno con su dispositivo.

Aquí está un ejemplo de las configuraciones que usted debe configurar para el acceso de la consola en serie en el putty.

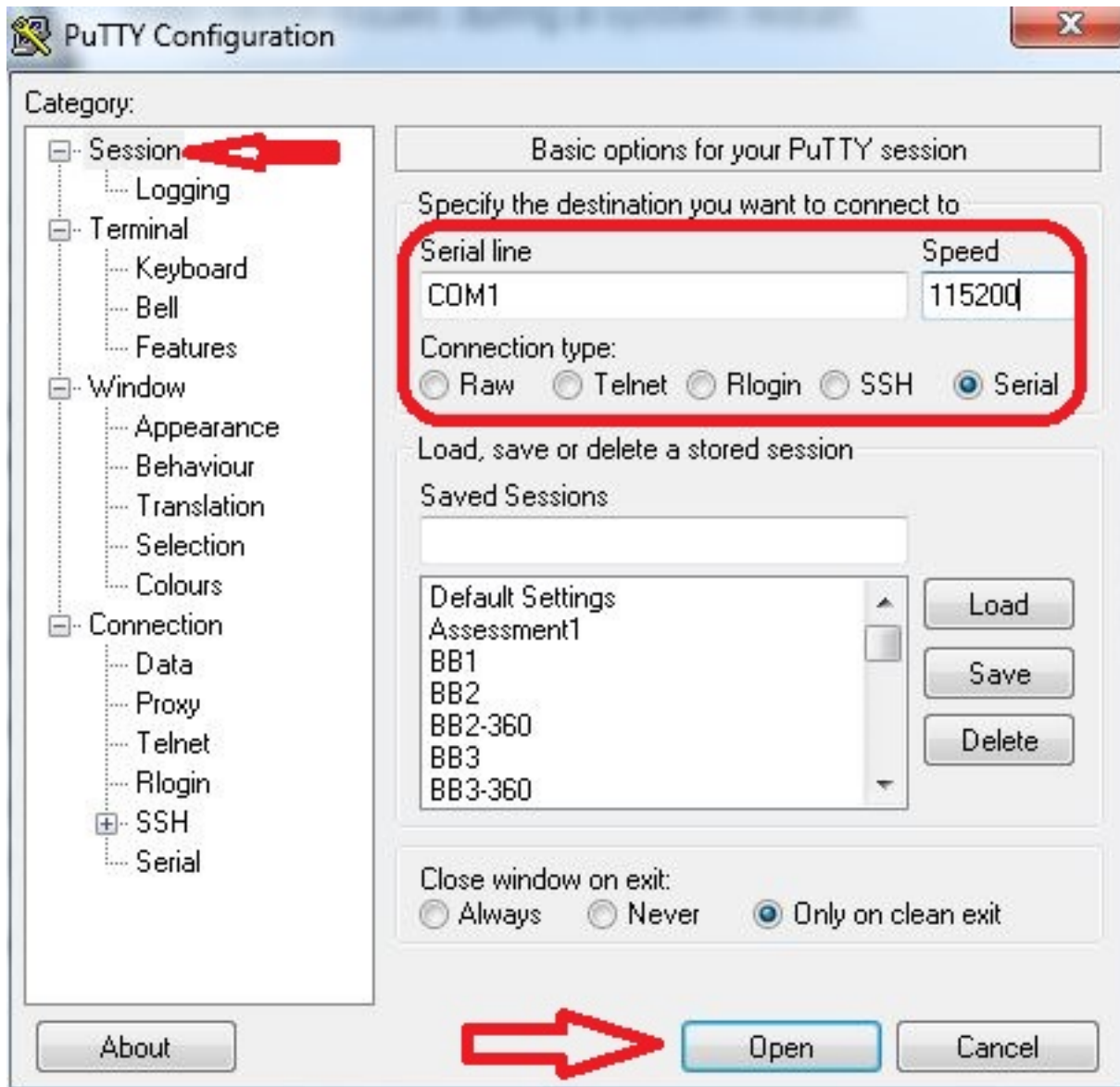
Nota: Usted necesitará ajustar el puerto de la comunicación (COM) basado en cómo usted tiene la consola conectada con su PC.

1. Vaya a la **configuración** > a la **categoría** > a la **conexión** > al **serial** y ajuste sus configuraciones seriales como se muestra aquí:



2. Vaya a la **categoría** > a la **sesión**, al tipo **serial** selecto como el Tipo de conexión, y al teclado

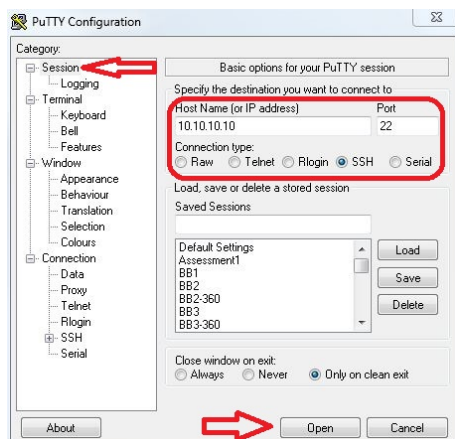
abierto como se muestra aquí:



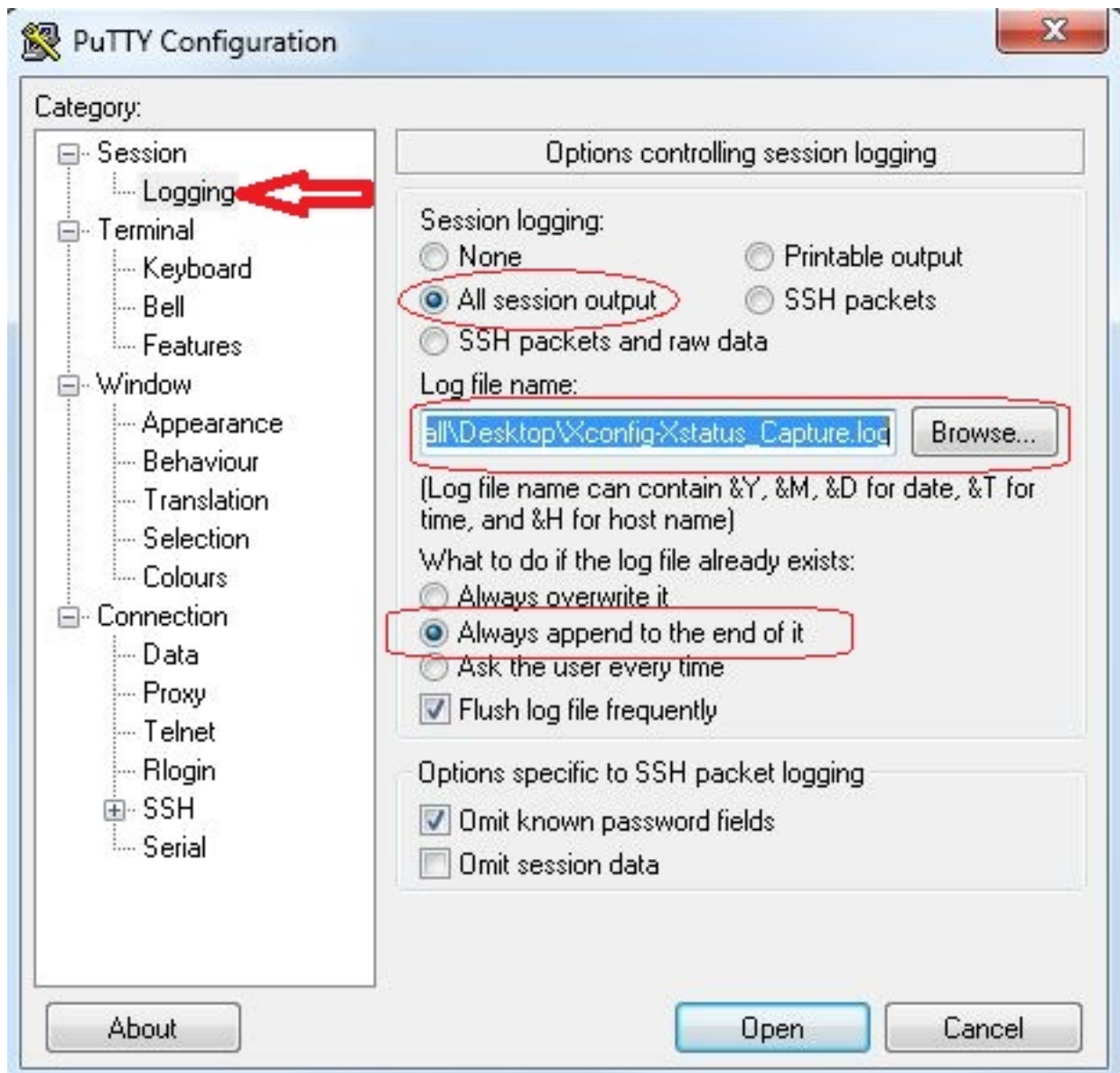
Conecte vía SSH

Una alternativa más simple está a SSH en el dispositivo.

1. Utilice la dirección IP de su dispositivo VCS/Expressway para ajustar sus configuraciones en el putty tal y como se muestra en de este ejemplo:



2. Antes o durante de su sesión PuTTY a su dispositivo, usted debe fijar las configuraciones del registro. Para hacer así pues, vaya a la **configuración** > a la **categoría** > a la **sesión** > al **registro** y configure las configuraciones para hacer juego este ejemplo (ajuste el trayecto del archivo y el nombre del archivo para adaptarse a su propio PC y necesidades):

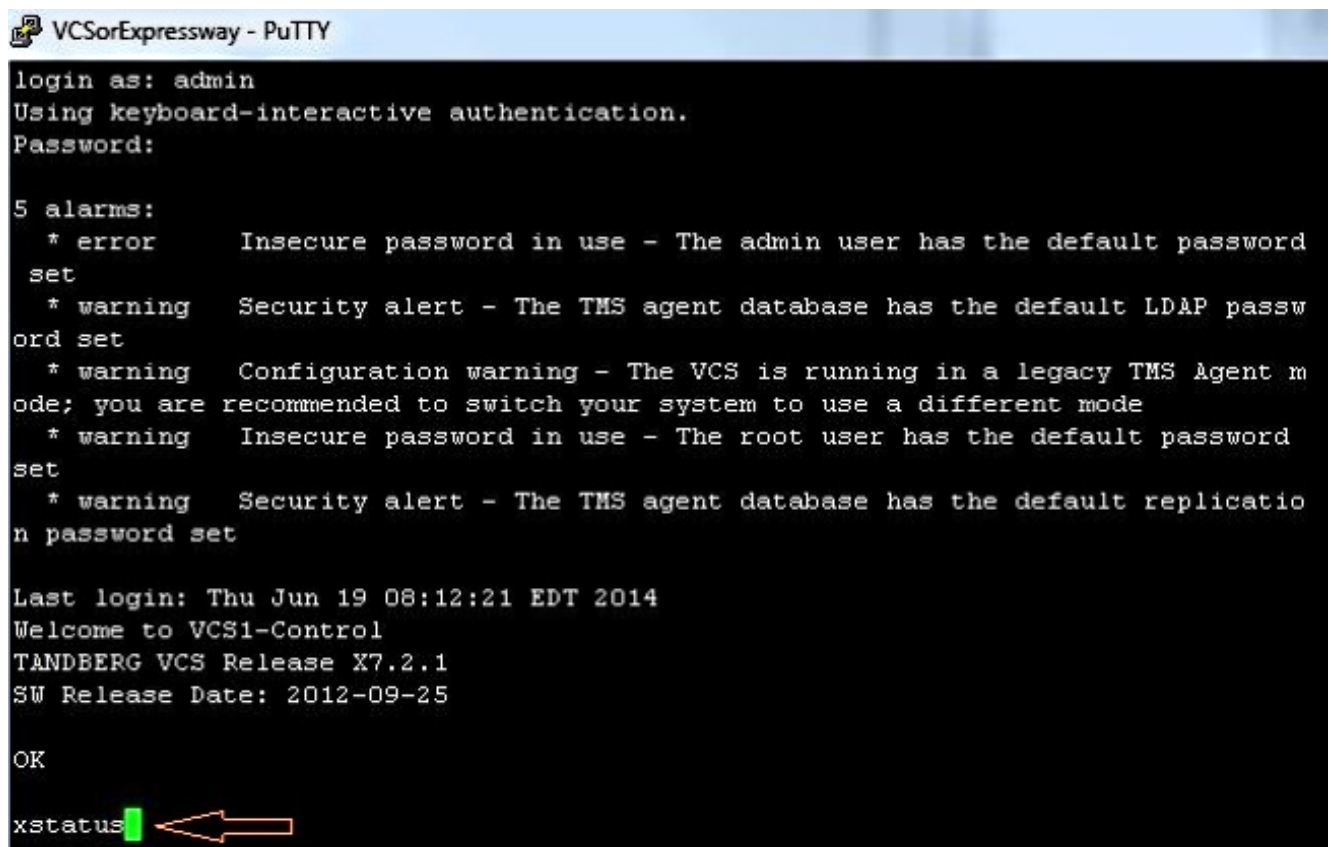


3. Una vez que está conectada y abierta una sesión, una pantalla similar ésta visualiza. Inicie sesión como admin según lo indicado aquí.



Precaución: Porque esto es un ambiente de laboratorio, las alarmas pueden ser ignoradas. Si las alarmas se consideran en un entorno de producción, deben ser dirigidas cuanto antes.

4. Teclee el comando y el Presione ENTER del **xstatus**:



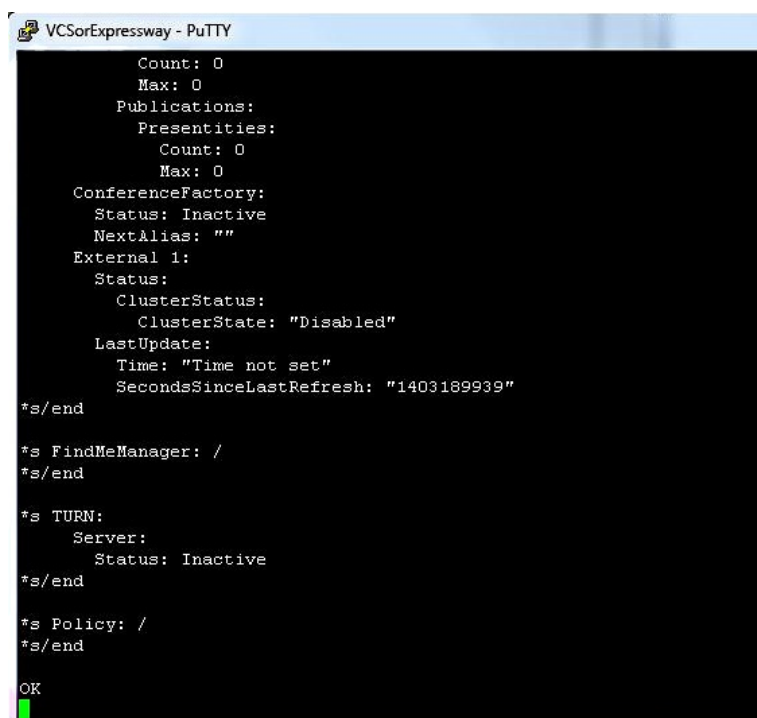
```
VCSorExpressway - PuTTY
login as: admin
Using keyboard-interactive authentication.
Password:

5 alarms:
 * error      Insecure password in use - The admin user has the default password
set
 * warning    Security alert - The TMS agent database has the default LDAP passw
ord set
 * warning    Configuration warning - The VCS is running in a legacy TMS Agent m
ode; you are recommended to switch your system to use a different mode
 * warning    Insecure password in use - The root user has the default password
set
 * warning    Security alert - The TMS agent database has the default replicatio
n password set

Last login: Thu Jun 19 08:12:21 EDT 2014
Welcome to VCS1-Control
TANDBERG VCS Release X7.2.1
SW Release Date: 2012-09-25

OK
xstatus
```

Aquí está el **xstatus** hecho salir que aparece después de que usted Presione ENTER. La salida navegó más allá demasiado rápidamente para ver hasta el extremo. Mientras registró fuera configurado anterior, esto estará en el archivo de texto.



```
VCSorExpressway - PuTTY
Count: 0
Max: 0
Publications:
Presentities:
Count: 0
Max: 0
ConferenceFactory:
Status: Inactive
NextAlias: ""
External 1:
Status:
ClusterStatus:
ClusterState: "Disabled"
LastUpdate:
Time: "Time not set"
SecondsSinceLastRefresh: "1403189939"
*/end

*s FindMeManager: /
*/end

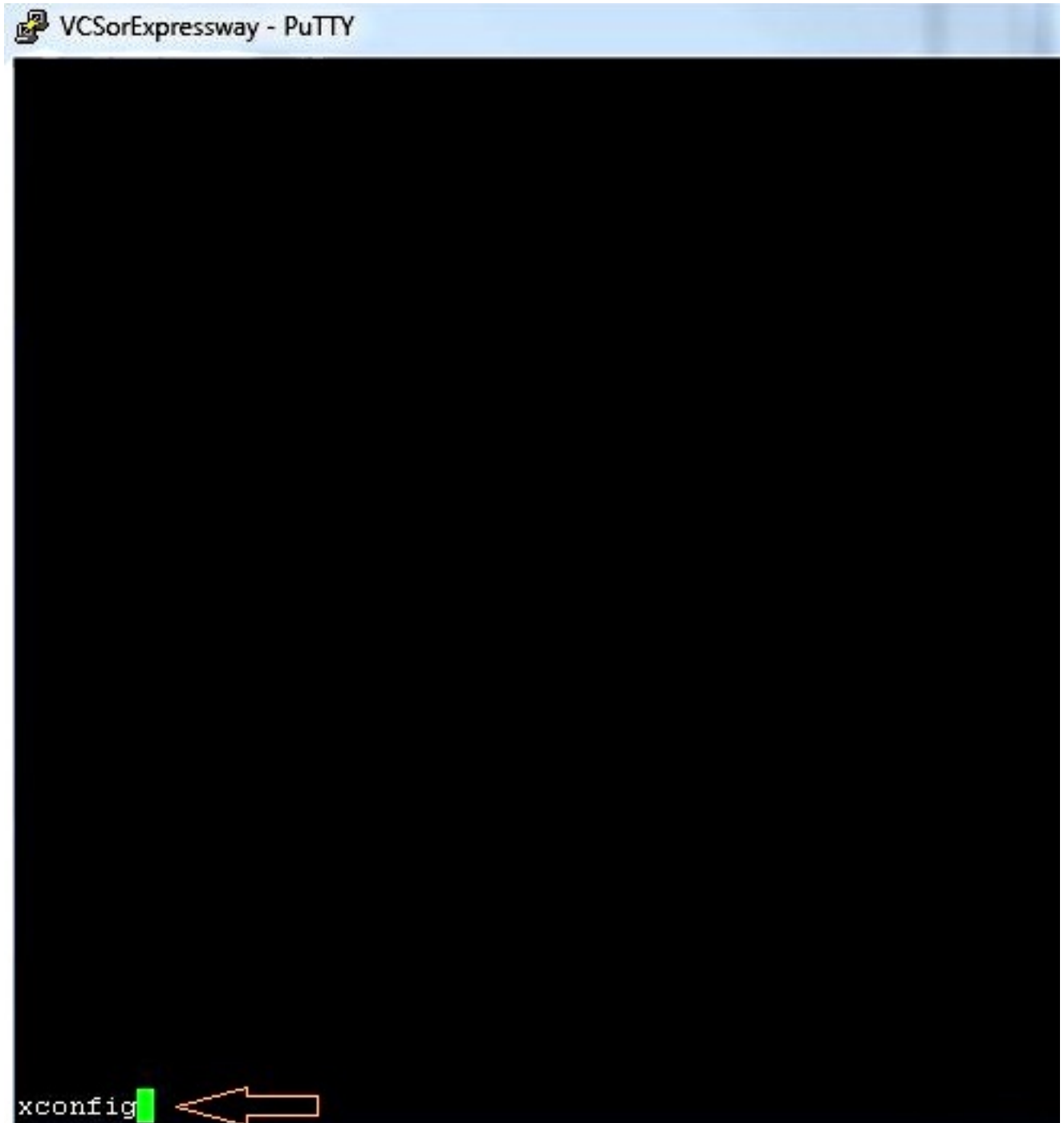
*s TURN:
Server:
Status: Inactive
*/end

*s Policy: /
*/end

OK
```

Ahora que usted ha recogido la salida del comando del **xstatus**, usted está listo para recoger la salida del comando del **xconfig**.

5. Teclee el comando y el Presione ENTER del **xconfig**.



Aquí está un ejemplo del **xconfig** hecho salir después de que usted Presione ENTER. La salida navegó más allá demasiado rápidamente para ver hasta el extremo. Mientras registró fuera configurado anterior, esto estará en el archivo de texto.



VCS y serie x8.2 de la autopista

En la versión de software de x8.2, el **xconfiguration** y el **xstatus** ahora se incluyen cuando se toma un registro de diagnóstico.

1. Va al **>Diagnostics del mantenimiento > el registro de diagnóstico**.
2. Seleccione el **nuevo registro del comienzo** y después **pare** inmediatamente el **registrar**.

Nota: Este método también contiene **loggingsnapshot.txt** que los mensajes de registros en respuesta a las actividades que ocurren en la serie VCS o de la autopista en ese entonces.

El archivo descargado del registro de diagnóstico contiene estos archivos:

loggingsnapshot.txt - Contiene los mensajes del registro en respuesta a las actividades realizadas durante el período del registro.

xconf_dump.txt - Contiene información sobre la configuración del sistema cuando el registro fue comenzado.

xstat_dump.txt - Contiene información sobre el estatus del sistema cuando el registro fue comenzado.

(si es relevante) **diagnostic_logging_tcpdump.pcap** - Contienen los paquetes capturados durante el período del registro.

Verificación

Aquí está un ejemplo de lo que parece la salida del **xstatus** y del **xconfig** en el archivo de texto guardado con las configuraciones del registro:

Troubleshooting

Éstos son los tres problemas más comunes que usted puede ser que encuentre:

- **Se utiliza un cable serial incorrecto o defectuoso.** Asegúrese de que usted utilice el cable que vino con su dispositivo.
- **Visualización de caracteres irreconocible en la pantalla de la consola.** Esto indica que la velocidad en baudios está fijada incorrectamente. Las velocidades en baudios se basan en los múltiplos de dos, así que usted puede doblar o partir en dos el valor según las necesidades hasta que usted encuentre la configuración correcta. El en este caso, la configuración correcta debe ser **115,200**.
- **Usted no puede conectar con el software de emulación de terminal.** Además de las

cuestiones del cableado, este problema es causado generalmente por uno de estos problemas:

Usted intenta conectar vía Telnet o SSH y debe cambiar su Tipo de conexión al serial cuando usted utiliza una conexión en serie.

Usted está en el puerto COM incorrecto. Para descubrir el puerto COM que su PC utiliza con las conexiones en serie basadas en USB, navegue al **panel de control > al administrador de dispositivo** y haga clic los **puertos**. De esta ventana, usted puede verificar el puerto COM que se asigna a su dispositivo en serie USB.

Usted no tiene los drivers para su dispositivo en serie instalado. Si éste es el caso, usted debe localizarlos y instalar.

- **Usted no puede a SSH en el dispositivo.** Además de las cuestiones del cableado, este problema es causado generalmente por uno de estos problemas:

Usted intenta conectar vía SSH y no puede alcanzar el dispositivo por a los problemas de conectividad de red. Corrija el problema de conectividad de red. Alternativamente, SSH no se pudo habilitar para el dispositivo. Web/HTTP/HTTPS en el dispositivo y se aseguran que acceso de SSH esté habilitado debajo: **Servicios de Configuration>SystemConfiguration>Network**.

Usted no tiene una clave del Rivest-Shamir-Addleman (RSA) ocultado del dispositivo. A le indican típicamente que valide la clave RSA. Esté seguro de validar la clave.

Su login falla debido a un nombre de usuario incorrecto y a una contraseña. Asegúrese le utilizar el nombre de usuario y contraseña correcto para el dispositivo.