

# Configuración del asistente para la configuración en el WAP561

## Objetivo

El asistente para la configuración es un conjunto de las instrucciones interactivas que le dirige con la configuración inicial del WAP561. Estas instrucciones cubren las configuraciones básicas necesarias para actuar el WAP561. La ventana del *asistente para la configuración del Punto de acceso* aparece la primera vez que usted se abre una sesión al WAP pero se puede automáticamente también utilizar en cualquier momento. Este artículo explica cómo configurar el WAP561 con el uso del asistente para la configuración.

## Dispositivo aplicable

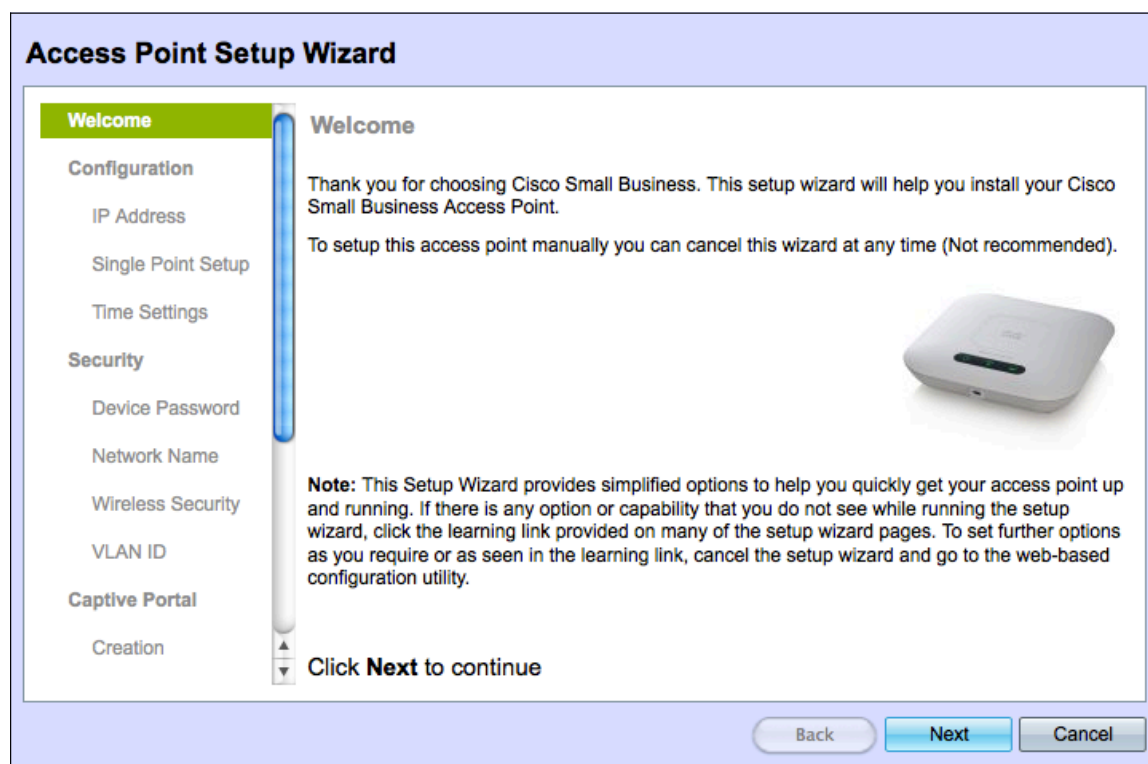
- WAP561

## Versión de software

- v1.0.4.2

## Configure al asistente para la configuración

Paso 1. Ábrase una sesión a la utilidad de configuración de la red y elija al **asistente para la configuración del funcionamiento**. La ventana del *asistente para la configuración del Punto de acceso* aparece.



Paso 2. El teclado al lado de continúa. *El dispositivo del configurar* - La página de la dirección IP se abre:

### Configure Device - IP Address

Select either Dynamic or Static IP address for your device.

Dynamic IP Address (DHCP) (Recommended)  
 Static IP Address

Static IP Address:	192	.	168	.	1	.	5
Subnet Mask:	255	.	255	.	255	.	0
Default Gateway:	192	.	168	.	1	.	1
DNS:	192	.	168	.	1	.	240
Secondary DNS (optional):	192	.	168	.	1	.	235

[? Learn more about the different connection types](#)

**Click **Next** to continue**

Paso 3. Haga clic el botón de radio que corresponde al método que usted quiere utilizar para determinar la dirección IP del WAP.

- La dirección IP dinámica (DHCP) (recomendado) — la dirección IP del WAP es asignada por un servidor DHCP. Si usted elige la dirección IP dinámica, salte al paso 9.
- Dirección IP estática — Permite que usted cree una dirección IP (estática) fija para el WAP. Una dirección IP estática no cambia.

Paso 4. En el campo *estático del IP address*, ingrese el IP address del WAP. Esta dirección IP es creada por usted y no se debe utilizar por otro dispositivo en la red.

Paso 5. En el campo de la *máscara de subred*, ingrese a la máscara de subred del IP address.

Paso 6. En el campo del *gateway de valor por defecto*, ingrese el IP address del gateway de valor por defecto para el WAP. El gateway de valor por defecto es generalmente el IP address privado asignado a su router.

El paso 7. (opcional) en el campo *DNS*, ingresa el IP address del Domain Name System (DNS) primario. Si usted quiere tener acceso a las páginas web fuera de su red, la dirección IP del servidor DNS se debe dar por su Proveedor de servicios de Internet (ISP).

El paso 8. (opcional) en los *DN secundarios* coloca, ingresa el IP address de los DN secundarios.

Paso 9. El teclado **al lado de** continúa. *La disposición monopunto - Fije una página del racimo* se abre:

## Single Point Setup – Set A Cluster

A cluster provides a single point of administration and lets you view, deploy, configure, and secure the wireless network as a single entity, rather than as a series of separate wireless devices.

Create a New Cluster

Recommended for a new deployment environment.

New Cluster Name:

AP Location:

Join an Existing Cluster

Recommended for adding new wireless access points to the existing deployment environment.

Existing Cluster Name:

AP Location:

Do not Enable Single Point Setup

Recommended for single device deployments or if you prefer to configure each device individually.

Click **Next** to continue

Paso 10. Haga clic el botón de radio que corresponde con las configuraciones del racimo que usted quisiera utilizar. Un racimo permite que usted configure los múltiples puntos de acceso (APs) como único dispositivo. Si usted elige no utilizar un racimo, usted tiene que configurarlos individualmente.

- Cree un nuevo racimo — Cree un nuevo racimo para los APs.
- Únase a un racimo existente — Se une a un racimo existente AP en su red.
- No active la disposición monopunto — La disposición monopunto (racimo) no se permite. Salte al paso 13 si usted eligió esta opción.

Paso 11. En el *campo de nombre del racimo*, ingrese un nombre existente del racimo o cree un nuevo nombre del racimo basado en su decisión en el paso 10.

Paso 12. En el campo de la *ubicación AP*, ingrese la ubicación física del WAP.

**Nota:** Si usted hizo clic el **unir a un** botón de radio **existente del racimo**, el WAP configura el resto de las configuraciones basó en el racimo. Cuando usted hace clic después, una página de la confirmación le preguntará que si usted está seguro usted quiere unirse al racimo. El tecleo **somete** para unirse al racimo. Después de que la configuración sea completa, clic en Finalizar para salir al asistente para la configuración.

Paso 13. Para continuar, haga clic en Next (Siguiete). *El dispositivo del configurar - Fije la fecha del sistema y la página del tiempo se abre:*

**Configure Device - Set System Date And Time**

Enter the time zone, date and time.

Time Zone:

Set System Time:  Network Time Protocol (NTP)  
 Manually

NTP Server:

[? Learn more about time settings](#)

Click **Next** to continue

Paso 14. Elija una zona horaria de la lista desplegable de la zona horaria.

Paso 15. Haga clic el botón de radio que corresponde con el método que usted desea utilizar para fijar la época del WAP.

- Network Time Protocol (NTP) — El WAP consigue el tiempo de un servidor NTP.
- Manualmente — El tiempo se ingresa manualmente en el WAP. Si usted eligió manualmente, salte al paso 17.

Paso 16. En el campo del *servidor NTP*, ingrese el Domain Name del servidor NTP que proporciona a la fecha y hora. Salte al paso 19.

**Configure Device - Set System Date And Time**

Enter the time zone, date and time.

Time Zone:

Set System Time:  Network Time Protocol (NTP)  
 Manually

System Date:

System Time:  :

[? Learn more about time settings](#)

Click **Next** to continue

Paso 17. De las listas desplegables de la *fecha del sistema*, elija el mes, el día, y el año respectivamente.

Paso 18. De las listas desplegables del *Tiempo del sistema*, elija la hora y los minutos respectivamente.

Paso 19. Para continuar, haga clic en Next (Siguiete). *La Seguridad del permiso - Fije la página de la contraseña se abre:*

### Enable Security - Set Password


The administrative password protects your access point from unauthorized access. For security reasons, you should change the access point password from its default settings. Please write this password down for future reference.

Enter a new device password:

New password needs at least 8 characters composed of lower and upper case letters as well as numbers/symbols by default.

New Password:

Confirm Password:

Password Strength Meter:  Strong

Password Complexity:  Enable

[? Learn more about passwords](#)

Click **Next** to continue

Paso 20. En el *nuevo* campo de *contraseña*, ingrese una nueva contraseña que se requiera para el acceso administrativo en el WAP.

Paso 21. En el campo de *contraseña del confirmar*, entre la misma contraseña de nuevo.

**Nota:** Pues usted ingresa una contraseña, el número y el color de las barras verticales cambia para indicar la fuerza de la contraseña, como sigue:

- Rojo — La contraseña no puede cumplir los requerimientos de complejidad mínimos.
- Anaranjado — La contraseña cumple los requerimientos de complejidad mínimos pero la fuerza de la contraseña es débil.
- Verde — La contraseña es fuerte.

Paso 22. (Opcional) para activar la complejidad de contraseñas, controle la casilla de verificación del **permiso**. Esto requiere que la contraseña sea por lo menos 8 caracteres de largo e integrado por cartas más bajas y mayúsculas y el número/los símbolos.

Paso 23. Para continuar, haga clic en Next (Siguiete). *La radio 1 del configurar - Nombre su página de la red inalámbrica se abre.* El WAP561 contiene dos radios. Cada radio funciona como una independiente WAP y puede contener 16 puntas de acceso virtual. En la configuración inicial usted crea solamente un Punto de acceso para cada radio.

## Configure Radio 1 - Name Your Wireless Network

The name of your wireless network, known as an SSID, identifies your network so that wireless devices can find it.

Enter a name for your wireless network:

Network Name (SSID):

For example: MyNetwork

[? Learn more about network names](#)

Click **Next** to continue

Paso 24. En el campo del *nombre de red (SSID)*, ingrese la identificación de conjunto de servicio (SSID) de la red inalámbrica. El SSID es el nombre de la red de área local inalámbrica.

Paso 25. Para continuar, haga clic en Next (Siguiente). *La radio 1 del configurar - Asegure su página de la red inalámbrica se abre.*

## Configure Radio 1 - Secure Your Wireless Network

Select your network security strength.

- Best Security (WPA2 Personal - AES)  
Recommended for new wireless computers and devices that support this option.  
Older wireless devices might not support this option.
- Better Security (WPA Personal - TKIP/AES)  
Recommended for older wireless computers and devices that might not support WPA2.
- No Security (Not recommended)

Enter a security key with 8-63 characters.

Strong

Show Key as Clear Text

[? Learn more about your network security options](#)

Click **Next** to continue

Paso 26. Haga clic el botón de radio que corresponde con la seguridad de la red que usted quisiera aplicarse a su red inalámbrica.

- La mejor Seguridad (WPA2 personal - AES) — el WPA2 es la segunda versión de la tecnología de la Seguridad y del control de acceso WPA para la red inalámbrica del Wi-Fi, que incluye el cifrado AES-CCMP. Esta Versión del protocolo proporciona a la mejor

Seguridad por el estándar de IEEE 802.11i. Todas las estaciones del cliente en la red necesitarán poder utilizar el WPA2. El WPA2 no permite el uso del protocolo TKIP (Protocolo de integridad de clave temporal) que tiene limitaciones conocidas.

- Una mejor Seguridad (WPA personal - TKIP/AES) — el WPA personal es un estándar de IEEE 802.11i del Wi-Fi Alliance, que incluye el cifrado AES-CCMP y TKIP. Proporciona a la Seguridad cuando hay más viejos dispositivos de red inalámbrica que utilizan el WPA original pero no utiliza el WPA2 más nuevo.
- Ninguna Seguridad — La red inalámbrica no requiere una contraseña y se puede alcanzar por cualquier persona. Si usted no eligió ninguna Seguridad, salte al paso 29.

Paso 27. En el campo de *clave de seguridad*, ingrese la contraseña para su red.

Paso 28. (Opcional) para ver la contraseña como usted pulsa, controle la **clave de la demostración como** casilla de verificación del **texto claro**.

Paso 29. Para continuar, haga clic en Next (Siguiete). *La radio 1 del configurar - Asigne La identificación del VLA N para su página de la red inalámbrica se abre.*

### Configure Radio 1 - Assign The VLAN ID For Your Wireless Network

By default, the VLAN ID assigned to the management interface for your access point is 1, which is also the default untagged VLAN ID. If the management VLAN ID is the same as the VLAN ID assigned to your wireless network, then the wireless clients associated with this specific wireless network can administer this device. If needed, an access control list (ACL) can be created to disable administration from wireless clients.

Enter a VLAN ID for your wireless network:

VLAN ID:  (Range: 1 - 4094)

[? Learn more about vlan ids](#)

Click **Next** to continue

Paso 30. En el campo *identificación del VLA N*, ingrese el número de ID del VLA N que usted como el WAP pertenecería a.

**Nota:** La identificación del VLA N debe hacer juego uno de los IDs del VLA N que se utilice en el puerto del dispositivo remoto que está conectado con el WAP.

Paso 31. Para continuar, haga clic en Next (Siguiete). *El configurar Radio 2 - Nombre su página de la red inalámbrica se abre:*

## Configure Radio 2 - Name Your Wireless Network

The name of your wireless network, known as an SSID, identifies your network so that wireless devices can find it.

Enter a name for your wireless network:

Network Name (SSID):

For example: MyNetwork

[? Learn more about network names](#)

Click **Next** to continue

Paso 32. En el campo del *nombre de red (SSID)*, ingrese la identificación de conjunto de servicio (SSID) de la red inalámbrica.

Paso 33. Para continuar, haga clic en Next (Siguiente). *El configurar Radio 2 - Asegure su* página de la *red inalámbrica* se abre.

## Configure Radio 2 - Secure Your Wireless Network

Select your network security strength.

- Best Security (WPA2 Personal - AES)  
Recommended for new wireless computers and devices that support this option.  
Older wireless devices might not support this option.
- Better Security (WPA Personal - TKIP/AES)  
Recommended for older wireless computers and devices that might not support WPA2.
- No Security (Not recommended)

Enter a security key with 8-63 characters.

.....

 Strong

Show Key as Clear Text

[? Learn more about your network security options](#)

Click **Next** to continue

Paso 34. Haga clic el botón de radio que corresponde con la seguridad de la red que usted quisiera aplicarse a su red inalámbrica.

- La mejor Seguridad (WPA2 personal - AES) — proporciona a la mejor Seguridad y se recomienda si sus dispositivos de red inalámbrica utilizan esta opción.
- Una mejor Seguridad — Proporciona a la Seguridad cuando hay más viejos dispositivos



de red inalámbrica que no utilizan el WPA2.

- Ninguna Seguridad — La red inalámbrica no requiere una contraseña y se puede alcanzar por cualquier persona. Si usted no eligió ninguna Seguridad, salte al paso 37.

Paso 35. En el campo de *clave de seguridad*, ingrese la contraseña para su red.

Paso 36. (Opcional) para ver la contraseña como usted pulsa, controle la **clave de la demostración mientras que** casilla de verificación del **texto claro** para ver la contraseña como usted pulsa.

Paso 37. Para continuar, haga clic en Next (Siguiente). *El configurar Radio 2 - Asigne La identificación del VLA N para su página de la red inalámbrica se abre.*

### Configure Radio 2 - Assign The VLAN ID For Your Wireless Network

By default, the VLAN ID assigned to the management interface for your access point is 1, which is also the default untagged VLAN ID. If the management VLAN ID is the same as the VLAN ID assigned to your wireless network, then the wireless clients associated with this specific wireless network can administer this device. If needed, an access control list (ACL) can be created to disable administration from wireless clients.

Enter a VLAN ID for your wireless network:

VLAN ID:  (Range: 1 - 4094)

[? Learn more about vlan ids](#)

Click **Next** to continue

Paso 38. En el campo *identificación del VLA N*, ingrese el número de ID del VLA N que usted como el WAP pertenecería a.

**Nota:** La identificación del VLA N debe hacer juego uno de los IDs del VLA N que se utilice en el puerto del dispositivo remoto que está conectado con el WAP.

Paso 39. Para continuar, haga clic en Next (Siguiente). *El portal prisionero del permiso - Cree a su invitado que la página de la red se abre:*

## Enable Captive Portal - Create Your Guest Network

Use Captive Portal to set up a guest network, which means that wireless users need to be authenticated before they can access the Internet. For example, a hotel can create a guest network to redirect new wireless users to a page for authentication.

Do you want to create your guest network now?

- Yes  
 No, thanks.

[? Learn more about captive portal guest networks](#)

Click **Next** to continue

Paso 40. Haga clic el **botón Yes Radio Button** si usted quisiera crear una red del invitado. Una red del invitado requiere a los usuarios ser autenticada antes de que puedan utilizar Internet. Una red del invitado no se requiere. Si no, haga clic el **botón No Radio Button** si usted no quiere crear una red del invitado y saltar al paso 54.

Paso 41. Para continuar, haga clic en Next (Siguiete). *El portal prisionero del permiso - Nombre a su invitado que la página de la red se abre:*

## Enable Captive Portal - Name Your Guest Network

Your guest network needs a new name, known as an SSID. The name identifies your guest network so that wireless users can find it.

Enter a name for your guest network:

Radio:  Radio 1  
 Radio 2

Guest Network name:   
For example: MyGuestNetwork

[? Learn more about network names](#)

Click **Next** to continue

Paso 42. Haga clic el botón de radio que corresponde con la radio en la cual usted quisiera poner la red del invitado.

Paso 43. En el campo de *nombre de red del invitado*, ingrese el SSID de la red del invitado.

Paso 44. Para continuar, haga clic en Next (Siguiete). *El portal prisionero del permiso - Asegure a su invitado que la página de la red se abre:*

### Enable Captive Portal - Secure Your Guest Network


Select your guest network security strength.

Best Security (WPA2 Personal - AES)  
Recommended for new wireless computers and devices that support this option.  
Older wireless devices might not support this option.

Better Security (WPA Personal - TKIP/AES)  
Recommended for older wireless computers and devices that might not support WPA2.

No Security (Not recommended)

Enter a security key with 8-63 characters.

 Strong

Show Key as Clear Text

[? Learn more about your network security options](#)

Click **Next** to continue

Paso 45. Haga clic el botón de radio que corresponde con la seguridad de la red que usted quisiera aplicarse a su red del invitado.

- La mejor Seguridad (WPA2 personal - AES) — proporciona a la mejor Seguridad y se recomienda si sus dispositivos de red inalámbrica utilizan esta opción.
- Una mejor Seguridad — Proporciona a la Seguridad cuando hay más viejos dispositivos de red inalámbrica que no utilizan el WPA2
- Ninguna Seguridad — La red inalámbrica no requiere una contraseña y se puede alcanzar por cualquier persona. Si usted no eligió ninguna Seguridad, salte al paso 48.

Paso 46. En el campo de *clave de seguridad*, ingrese la contraseña para la red del invitado.

Paso 47. (Opcional) para ver la contraseña como usted pulsa, controle la **clave de la demostración como** casilla de verificación del **texto claro**.

Paso 48. Para continuar, haga clic en Next (Siguiete). *El portal prisionero del permiso - Asigne la página identificación del VLA N se abre:*

### Enable Captive Portal - Assign The VLAN ID

We strongly recommend that you assign different VLAN ID for your guest network than the management VLAN ID. By doing that, your guest will have no access to your private network.

Enter a VLAN ID for your guest network:

VLAN ID:  (Range: 1 - 4094)

[? Learn more about vlan ids](#)

Click **Next** to continue

Paso 49. En el campo *identificación del VLA N*, ingrese el número de ID del VLA N que usted como la red del invitado pertenecería a.

**Nota:** La identificación del VLA N debe hacer juego uno de los IDs del VLA N que se utilice en el puerto del dispositivo remoto que está conectado con el WAP.

Paso 50. Para continuar, haga clic en Next (Siguiente). *El portal prisionero del permiso - El permiso reorienta la página URL se abre:*

### Enable Captive Portal - Enable Redirect URL

If you enable a redirect URL, when new wireless users have completed the authentication process, they can be redirected to an alternate startup page.

Enable Redirect URL

Redirect URL :

[? Learn more about redirect urls](#)

Click **Next** to continue

Paso 51. (Opcional) para reorientar a los usuarios de red inalámbrica a una página web después de que abran una sesión a la red del invitado, controle el **permiso reorientan la casilla de verificación URL**. Si usted no controla la casilla de verificación del **permiso**, salte al paso 54.

Paso 52. En el campo *URL de la reorientación*, ingrese el Web page que usted quisiera reorientar a los usuarios a después de que abran una sesión a la red del invitado.

Paso 53. Para continuar, haga clic en Next (Siguiente). *El resumen - Confirme su página Configuración* se abre:

**Summary - Confirm Your Settings**

Please review the following settings and ensure the data is correct.

Radio 1

Network Name (SSID):	Network A
Network Security Type:	plain-text
Security Key:	
VLAN ID:	1

Radio 2

Network Name (SSID):	Network B
Network Security Type:	plain-text
Security Key:	
VLAN ID:	2

Captive Portal (Guest Network) Summary

Guest Network Radio:	Radio 2
----------------------	---------

Click **Submit** to enable settings on your Cisco Small Business Access Point

Back Submit Cancel


Paso 54. (Opcional) si usted quisiera corregir una configuración usted hizo, hace clic **detrás**.

Paso 55. (Opcional) si usted quisiera salir al asistente para la configuración y deshacer todos los cambios que usted realizó, **cancelación del** teclado.

Paso 56. Revise las configuraciones de red de la red y del invitado. El teclado **somete** para activar las configuraciones en el WAP. Una barra de cargamento aparecerá como el WAP activa sus configuraciones. Cuando se acaba el WAP, la página del *final* se abre:

**Nota:** El paso 56 será solamente aplicable si usted teclado **presenta** en el *confirmar su página Configuración*.

## Device Setup Complete

 Congratulations, your access point has been set up successfully. We strongly recommend that you save these settings by writing them down or by copying and pasting them into a text document. You will need these settings later when you add other wireless computers or devices to your network.

Cluster Name:	ciscosb-cluster
Network Name (SSID):	ciscosb
Network Security Type:	plain-text
Security Key:	



Note: To configure WPS, Click "Run WPS" on the Getting Started page, under Initial Setup.

Click **Finish** to close this wizard.

Back

Finish

Cancel

Paso 57. Clic en Finalizar para salir al asistente para la configuración.